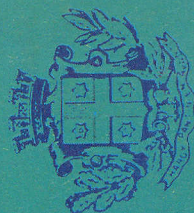




**MEILLEURS
VOEUX.**

BULLETIN MUNICIPAL DECEMBRE 1976



Vivre à Pantin

CITROËN ORAN-PANTIN

SUCCURSALE USINE

Service VENTE

(ouvert
le samedi)

NEUF : De la 2 CV Spéciale
à la CX Prestige

Crédit classique - Leasing - Location longue
durée - Ecoplan

OCCASION : Toutes marques -
Tous prix - 3 Formules de garantie

Service LOCATION

CITER

COURTE ET LONGUE DUREE
TOURISME et UTILITAIRE

De 12 h à 4 ans
(Ecoplan)

Serv. PIECES de RECHANGE

- PIECES D'ORIGINE CITROËN
- ACCESSOIRES
- AUTO-RADIO

Service APRES-VENTE

- MÉCANIQUE - STATION
- SERVICE - EQUIPE RAPIDE
- TOLERIE - PEINTURE



PANTIN
70, Av. du Général Leclerc
844.28.58

PARIS 18e
4 et 6, rue d'Oran
255.90.14



DEMENAGEMENTS
EMBALLAGES GARDE-MEUBLE

TOUTE LA FRANCE
Paris-Paris — Paris-Banlieue

CREDDEM

10, rue Victor-Hugo - (93) PANTIN



Téléphone : 844-28-38 - 844-29-67

PRIX RÉDUITS - CAMIONS CAPITONNÉS

Prix spéciaux aux fonctionnaires

Entreprise agréée par les Allocations Familiales

Vœux de la Municipalité



C'est au nom de vos Élus, Député, Conseillers Généraux, Conseillers Municipaux et en mon nom personnel que je vous adresse mes meilleurs vœux de santé, de bonheur et de joie. Que 1977 vous apporte satisfaction dans votre vie familiale et professionnelle.

Des enfants qui grandissent dans la joie, pour qui l'École, le droit au savoir et au métier devraient être garantis sans discrimination.

Vivre avec votre famille dans un logement confortable, au loyer «raisonnable», devrait être une réalité.

Poursuivre une activité professionnelle digne de notre époque, c'est-à-dire permettant de vivre et de s'épanouir pleinement, n'est-ce pas cela le bonheur ? Oui, je vous le souhaite.

Mais il y a dans notre ville :

- 1.400 chômeurs inscrits à l'Agence de l'Emploi,
- 1.800 demandes de logements au fichier en Mairie,
- 1.400 personnes âgées ayant moins de 1.000 F par mois pour vivre et que votre Municipalité aide de son mieux,
- des centaines de coupures d'électricité et de gaz pour factures impayées,
- des centaines de menaces de saisie et expulsion pour dettes.

Les travailleurs connaissent l'incertitude du lendemain : POLYMÉCANIQUE, réduction d'horaires à 32 heures par semaine et chômage technique du 24 Décembre au 3 Janvier ; HURÉ, 315 licenciements viennent d'être annoncés ; pour s'y opposer, des travailleurs ont passé la nuit de NOEL dans l'usine et, parmi eux des pères de famille ; COMPTOIRS FRANÇAIS, plus de 200 licenciements confirmés.

Alors, le bonheur ? Il sera gagné par la lutte, et l'année 1977, je n'en doute pas, sera riche en action de tous les travailleurs. L'Union sera encore plus forte. Patrons et Gouvernement devront reculer et même céder. Leurs néfastes plans seront combattus et mis en échec.

Je sais que, de plus en plus nombreux, sont les Pantinoises et Pantinois qui en prennent conscience et souhaitent la victoire de l'Union de la Gauche, du Programme Commun. Une occasion de l'affirmer leur en sera fournie en ce début d'année 1977, avec les Elections Municipales.

Pour la réussite de ces vœux, ensemble faisons des Elections Municipales un grand succès, ce sera une étape vers le changement que nous souhaitons tous, pour le bonheur.

Fernand LAINAT,

POUR LA SATISFACTION DES BESOINS DES PANTINOIS: PAS DE TREVE DES CONFISEURS...

La commune est assaillie de difficultés. La période des fêtes ne peut faire oublier combien les problèmes sont nombreux et graves, aussi bien pour les familles que pour la commune. Qu'il s'agisse des impôts, de l'emploi, de l'école, du logement, rien ne va sans mal. L'État exerce des ponctions de plus en plus grandes sur le budget des familles, et sur celui des communes. Il met en œuvre des «réformes» qui ne servent que ses alliés des grandes sociétés capitalistes, au détriment de la vie des citoyens.

Les pages suivantes illustrent cette politique, et vous rendront compte également du désaccord profond qui existe entre la politique voulue par l'État et celle voulue par vos Élus — désaccord qui amène les Élus à se battre de pied ferme pour exiger que les besoins de la population devant laquelle ils sont responsables soient satisfaits.

ECOLE: il faut exiger le remplacement des maitres absents. DELIBERATION DU CONSEIL MUNICIPAL DU 10 DECEMBRE 1976

Plusieurs classes maternelles et primaires de notre Commune sont sans instituteur durant des congés non remplacés :

— Maternelle J. QUATREMAIRE

Une institutrice en congé maternité depuis le 29 novembre n'a été remplacée que le 2 décembre.

— Maternelle JEAN JAURES

Une institutrice en congé maladie le 14 novembre jusqu'à Noël n'est remplacée que le 22 novembre mais la remplaçante est mise à QUATREMAIRE le 2 décembre pour être de nouveau remplacée le 3 décembre.

Une autre institutrice malade du 30 novembre au 5 Décembre n'a pas été remplacée.

Ainsi, le 2 décembre il manquait deux institutrices sur six.

— Maternelle JOLIOT CURIE

Une institutrice en maladie pour 10 jours depuis le 29 novembre et avec prolongation jusqu'au 17 décembre n'est pas remplacée.

Une deuxième institutrice est en arrêt maladie et non remplacée du 9 au 17 décembre.

— Maternelle PLEIN AIR

Une institutrice en congé maternité depuis le 30 novembre n'est remplacée qu'à partir du 10 décembre, alors que ce congé était prévu depuis le mois de mai.

Depuis la rentrée scolaire dans cette école : 3 congés maladie d'une semaine n'ont pas été remplacés.

— Maternelle GÉNÉRAL LECLERC

Une institutrice absente du 5. 10 au 19. 10 non remplacée.

Une institutrice absente du 9. 10 au 17. 10 non remplacée.

Une institutrice absente du 29. 11 au 6. 12 non remplacée.

Une institutrice absente du 29. 11 au 13. 12 non remplacée.

— Primaire SADI CARNOT

Une institutrice en congé maladie du 25 novembre au 13 décembre, remplacée durant 4 jours par une personne qui tombe malade et revient le 4 décembre, ne pouvant assurer depuis qu'une demi journée.

Depuis le 6 décembre une autre institutrice complète la journée scolaire à mi-temps et il s'agit d'un cours préparatoire.

Dans cette même école, trois autres cas :

du 22. 11 au 29. 11 un congé maladie non remplacé.

du 29. 11 au 13. 12 un congé maladie non remplacé.

du 9. 12 au 13. 12 un congé maladie non remplacé.

— Primaire LANGEVIN

Un instituteur en congé maladie de 15 jours n'a pas été remplacé.

— Primaire JEAN JAURES

Une enseignante absente de 15 jours non remplacée.

Une enseignante absente de 8 jours non remplacée.

— Primaire JEAN LOLIVE

Un instituteur absent une semaine fin novembre non remplacé.

— Primaire ÉDOUARD VAILLANT

Deux congés de maladie de 8 jours non remplacés.

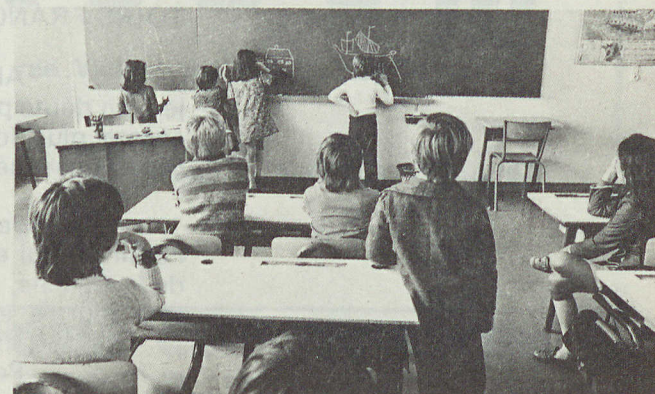
Un congé de maladie de 6 jours non remplacé.

— Primaire JEAN MACÉ

Une institutrice malade 10 jours en novembre, remplacée 2 jours.

— Primaire JOLIOT CURIE

Un instituteur absent 10 jours en novembre non remplacé.



Une classe de l'école Joliot Curie.

Il s'agit là d'une situation certes pas nouvelle mais aggravée et intolérable, ainsi :

- des centaines d'enfants sont privés de l'enseignement scolaire qui leur est dû,
- de très nombreuses familles sont obligées de se «débrouiller» pour garder ou faire garder leurs enfants, faute d'enseignants,
- des institutrices ou instituteurs remplaçants sont proménés d'une école à l'autre, voir d'une circonscription à l'autre, afin de «parer» au plus urgent,
- d'une manière générale les conditions de travail du personnel enseignant se trouvent aggravées.

Cette situation est le fait du Ministère de l'Éducation qui n'accorde que 350 instituteurs remplaçants pour la SEINE-SAINT-DENIS en 1976-1977, alors que les besoins sont estimés au double par le S.N.I. et que satisfaction à ce besoin est sans cesse exigée par le Conseil Général.

APRES EN AVOIR DÉLIBÉRÉ ; LE CONSEIL

DÉNONCE cette situation et EXIGE que des crédits soient immédiatement accordés par le Ministère pour permettre le recrutement d'un nombre suffisant de remplaçants, d'autant que des centaines de personnes dans le Département sont au chômage, alors que, selon les critères gouvernementaux, ils disposent des diplômes suffisants pour enseigner.

EXIGE avec le S.N.I. les moyens de formation et de création des postes budgétaires afin de permettre que tous les enseignants suppléants et remplaçants soient titularisés.

EXIGE que sans délai les congés légaux soient remplacés quelles que soient leur nature et leur durée.

MANDATE Monsieur le Maire pour demander rapidement audience à Monsieur le Préfet afin de lui soumettre ces exigences.

INVITE les Syndicats d'Enseignants, les Conseils de Parents d'Élèves déjà vigilants et agissants, à soutenir cette initiative, notamment en accompagnant Monsieur le Maire et la Municipalité chez Monsieur le Préfet.

EMPLOI :

Chez Huré, plus de 300 travailleurs de l'usine Huré de Pantin sont menacés de perdre leur emploi ; l'entreprise est purement et simplement menacée de fermeture. Ce qui est intolérable, quand on sait que 50 % de la production (machines - outils) est exportée, ce qui devrait contribuer au redressement de la balance commerciale, et quand on sait que la France importe des machines - outils qu'elle pourrait trouver chez elle. Il est urgent de se battre pour faire vivre Huré. Le Conseil Municipal a pris une délibération en ce sens :

L'usine HURÉ.

«Une fois de plus, la politique gouvernementale frappe les travailleurs et la population pantinoise.

APRES LES LICENCIEMENTS AUX «COMPTOIRS FRANÇAIS» ET DANS PLUSIEURS ENTREPRISES DANS CETTE DERNIERE PERIODE, CE SONT MAINTENANT LES ÉTABLISSEMENTS HURÉ, RUE DU CONGO QUI LICENCIENT 315 TRAVAILLEURS.

C'est la conséquence directe de l'abandon, pur et simple, du secteur «machine - outil», (l'usine Huré fabrique des fraiseuses), en tant que production nationale, alors que dans cette branche, notre pays achète plus de la moitié à l'étranger pour couvrir ses besoins.

C'est la conséquence du «redéploiement» et des «reconversions» des grandes sociétés, comme n'a pu le démentir le représentant du Ministre de l'Industrie à la délégation des travailleurs Huré, conduite par les Élus Municipaux le 16 novembre 1976.

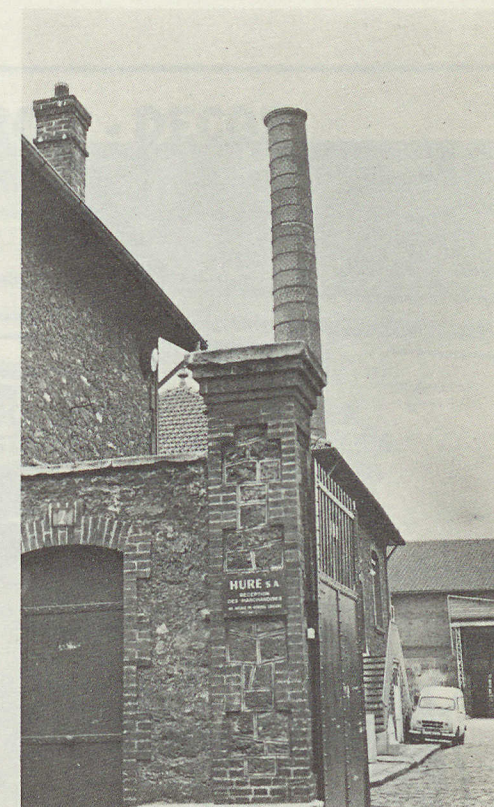
Ainsi, le nombre des chômeurs va augmenter, de nouvelles familles vont voir grandir leurs difficultés, des petits commerçants du quartier perdront une partie de leur gagne-pain.

LE CONSEIL MUNICIPAL DÉNONCE L'ATTITUDE DU GOUVERNEMENT QUI, INVOQUANT LA CRISE, QU'IL ENTRETIENT, COUVRE LES DÉCISIONS DE LICENCIEMENTS ET LAISSE ENVAHIR NOTRE PAYS PAR LES PRODUCTIONS ÉTRANGÈRES.

Le Conseil Municipal, en assurant de son total appui les ouvriers, employés, techniciens, agents de maîtrise et cadres menacés, appelle la population laborieuse à se solidariser avec les travailleurs de chez Huré et à soutenir leur action pour s'opposer aux licenciements et maintenir en activité l'entreprise Huré.»

Le 16 décembre, une délégation des travailleurs de chez Huré, accompagnée de Jacques Isabet, a été reçue par le Directeur du Cabinet du Préfet. L'action continue sous forme de délégations, de contrôle de la production par les travailleurs. Une équipe reste la nuit à l'usine, pour être sûre que les machines n'aient pas disparu au petit matin.

Les Conseillers Généraux, Michel Berthelot et Jacques Isabet, et le Député, Jacqueline Chonavel, feront également, avec les travailleurs, toutes les démarches qui pourront préserver, et même développer Huré.



Pose de la première pierre du C.E.S. Lavoisier

Voilà plusieurs mois, plusieurs années, que l'action pour obtenir la construction du nouveau C.E.S. Lavoisier est engagée. Le 11 décembre la première pierre a été posée, première pierre revendicative : elle attend, seule, que l'État veuille bien déboursier les sommes nécessaires à la construction.

Le C.E.S. Lavoisier actuel — du « provisoire » qui dure depuis 1970 — n'est plus acceptable : les conditions de travail des enfants et des enseignants s'y dégradent de jour en jour. Les normes de sécurité ne sont pas respectées. La même salle sert à l'apprentissage de la technologie et de la musique et... de cantine. Les classes sont sonores, la cour est sans abri, son sol en mauvais état est la cause de nombreux accidents corporels et vestimentaires.

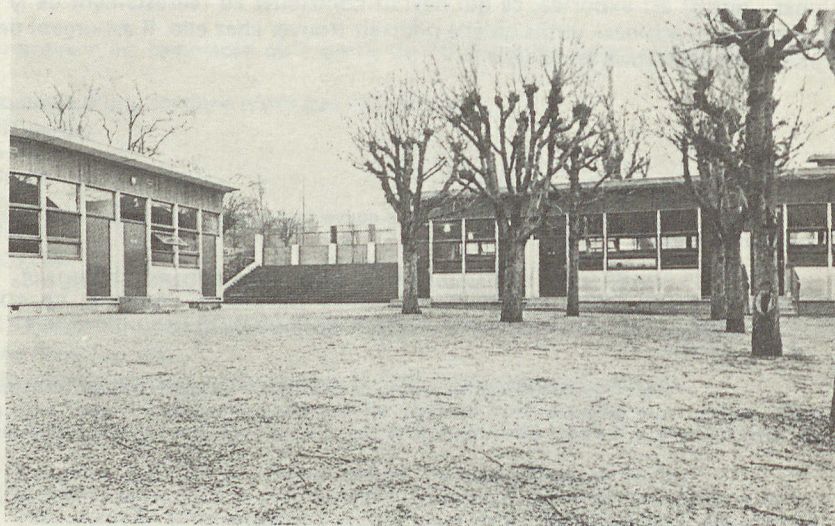
Cette année, le C.E.S. a accueilli près de 400 élèves ; ils seront encore plus nombreux l'année prochaine. IL FAUT LE C.E.S. NEUF POUR LA RENTRÉE 1977.

Le 11 décembre a été une grande journée : la grève scolaire, des parents et des enseignants, a été totale. Une foule nombreuse se pressait sur le terrain du futur C.E.S., dans le froid. Monsieur Fernand LAINAT, Maire de Pantin, Monsieur ISABET, Maire-Adjoint et Conseiller Général, Monsieur PRIGENT, Président de l'A.P.E., Madame POUDAVIGNE, Responsable de l'Intersyndicale des enseignants, ont chacun exposé le pourquoi de la nécessité du C.E.S. neuf. Et Monsieur le Maire aidé de Madame Poudavigne ont procédé à la pose de la première pierre, pose saluée énergiquement par l'Harmonie Municipale.

L'action continuera pour que le C.E.S. neuf ouvre ses portes à la rentrée. Avec vos élus, participez à tout ce qui sera organisé !

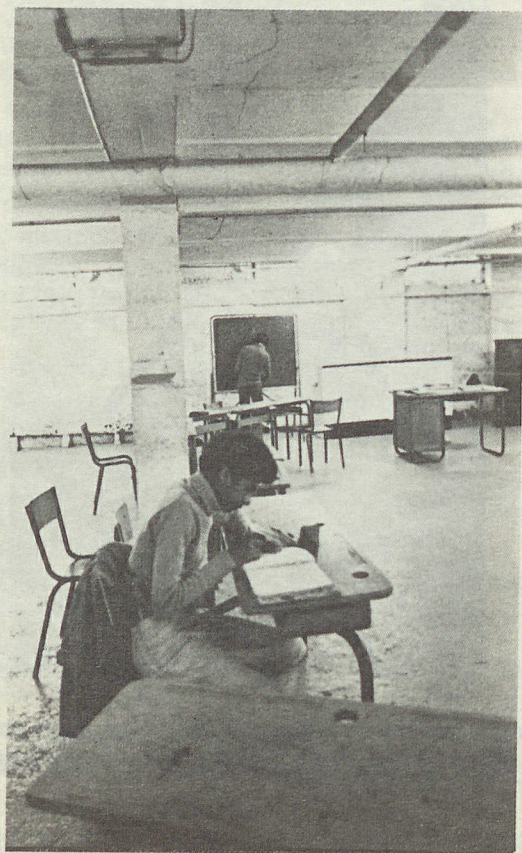


La 1ère pierre est posée !



La cour du C.E.S. Lavoisier.

11 Décembre : une foule nombreuse.



Le sous-sol du C.E.S. Lavoisier.

Européenne de Services et de Distribution Dépôt d'Usine

- Moquettes
- Papiers peints
- Peintures
- Location d'outillage

34 et 55, av. E.-Vaillant - PANTIN
TÉL. : 845-00-17

Ets PHIBOR

S.A. au Capital de 4 200 000 F

Entreprise Générale d'Électricité

46-48, rue du Fer à Moulin
B.P. 97 - 75224 PARIS CEDEX 05

Téléphone 707-79-49

Tous travaux d'électricité
Haute et basse tension
Immeuble d'habitation
Bureaux - Réseaux de distribution
Éclairage public

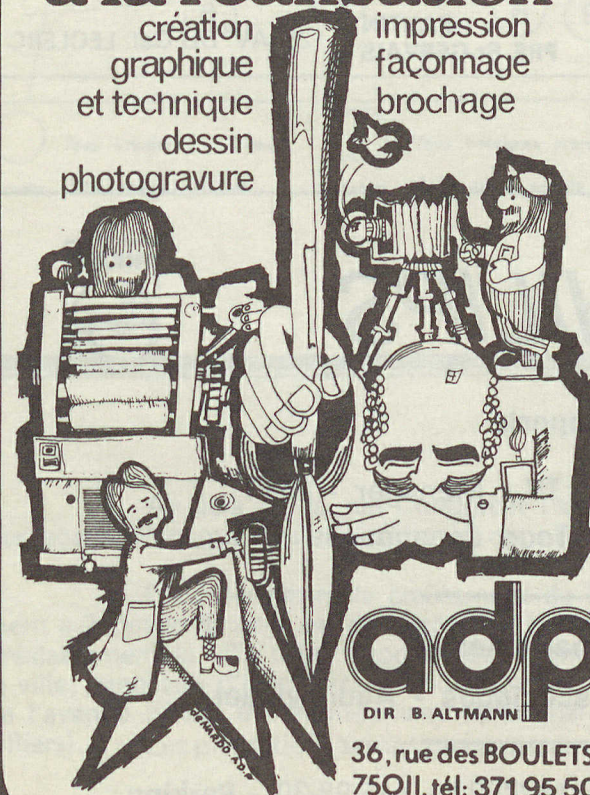
Centres de travaux :
MARSEILLE - 16/18, allée Cervantès
Téléphone 73-06-16

BORDEAUX - 14, rue Paul Berthelot
Téléphone 29-21-82

du projet... à la réalisation

création
graphique
et technique
dessin
photogravure

impression
façonnage
brochage



DIR. B. ALTMANN
36, rue des BOULETS
75011. tél: 371.95.50

MIROIR - DECOR MAISON DE LA FAIENCE

Votre spécialiste

PORCELAINES DE LIMOGES
CRISTAUX - SEVRES - ORFÈVRE
CUIVRES - ETAINS - LUMINAIRES

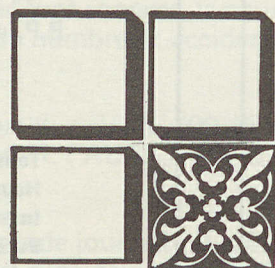
76, avenue Jean-Jaurès (Quatre Chemins)
93 - PANTIN — ☎ 845-12-20

LISTE DE MARIAGES - CADEAUX

OUVERT DIMANCHE TOUTE LA JOURNÉE

Une organisation nouvelle à votre service pour mieux vous satisfaire dans le choix d'une salle de bain, douche ou cuisine.

le décor sanitaire



decoceram

CARRELAGES
ET REVETEMENTS
DECORATIFS

BUREAUX et MAGASINS
42 rue Gutenberg
LE PRE-SAINT-GERVAIS
Téléphone : 845-01-25 et 44-90

HALL D'EXPOSITION :
29, rue Gutenberg, PANTIN
Téléphone : 845-84-68

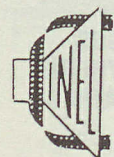


ASSOCIATION MUTUELLE AMBULANCES FRANÇAISES

EXPRESS
tél. 844.53.53

Voitures Radio/Réanimation
Toutes distances
24 heures sur 24
agréé sécurité sociale

PANTIN
PRE St-GERVAIS (128, AV. DU Gal. LECLERC



CINEL-PHILIPS



Un couplé qui rapporte

Distributeur officiel Philips - Radio - TV - Ménager - Hi Fi
Spécialiste de la TV couleurs - Tous dépannages

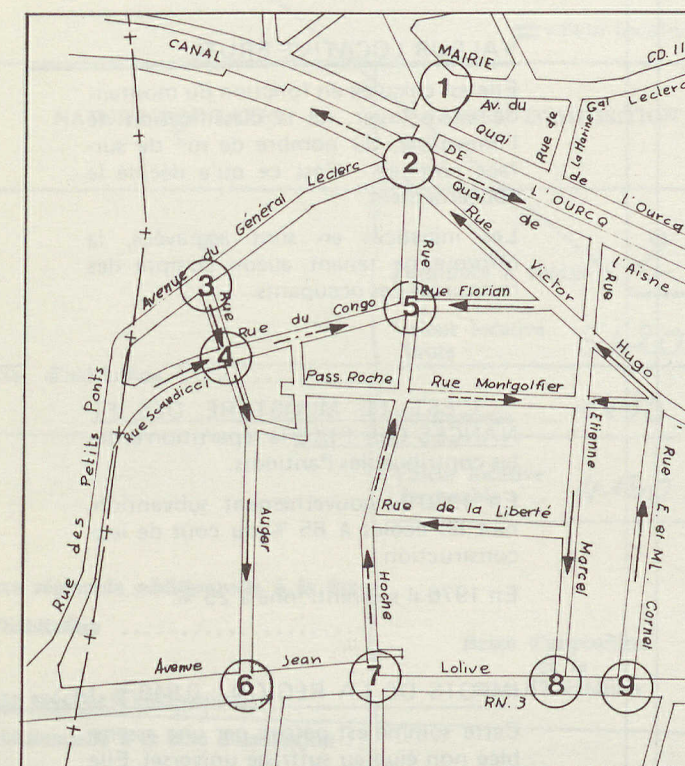
Vous rappelle ses départements

Cinéma - Sonorisation - Eclairages scéniques - Audio-visuel

32-38, rue Magenta - 93500 PANTIN — 845-52-82 - 845-98-30 - Parking

FEUX TRICOLORES: SECURITE.

Des feux tricolores ont été installés au carrefour de la Mairie, en face de la maternelle Général Leclerc. Ainsi est assurée la sécurité des piétons, pour qui auparavant la traversée de l'avenue était toujours une aventure. Et surtout, les 240 petits élèves de la maternelle Général Leclerc sont assurés de ne plus prendre de risques pour aller à l'école. L'Association des Parents d'Elèves avait recueilli 400 signatures sur une pétition réclamant ces feux : cela prouve que la revendication visait un besoin plus que nécessaire ! A la suite d'une rencontre avec l'A.P.E., les élus, conscients de l'intérêt de ces feux pour la sécurité des enfants et des adultes, ont décidé leur installation. Au cours de l'année 1977, les aménagements se poursuivront rendant totalement inoffensif ce carrefour si dangereux.



○ Feux tricolores existants ○ Feux tricolores projetés
→ Sens unique existant → Sens unique projeté



le Métro

Au-delà de la rue Condorcet l'axe du tunnel de métro sera côté Pantin à environ onze mètres des façades alors que le tunnel se trouve dans l'axe de la R.N. 2 entre Paris et les Quatre Chemins.

Pour permettre le creusement de la galerie, les trottoirs vont être rétrécis et ramenés provisoirement à 2 mètres de large des deux côtés de l'avenue. Le réaménagement des trottoirs commence en Février 1977. Préalablement la ville devra déposer tout le mobilier urbain (abribus, 2 cabines téléphoniques, 1 plan guide de la ville, panneaux d'informations municipales). Cette dépose sera suivie de l'abattage des arbres des deux côtés de l'avenue (situés à l'emplacement du tunnel côté Pantin et au milieu de la chaussée provisoire côté Aubervilliers). Les plantations seront reconstituées dès la fin des travaux de la ligne de métro.

Les travaux entre les Quatre Chemins et le Fort d'Aubervilliers seront faits par deux équipes différentes : l'une travaillant en prolongement du chantier en cours, l'autre à partir du Fort d'Aubervilliers.

DES IMPOTS TOUJOURS PLUS LOURDS

POURQUOI? LES IMPOTS LOCAUX.

Ils contribuent

— à l'ÉQUIPEMENT DE NOTRE CITÉ - écoles, centres médicaux, voies publiques, espaces verts.

— à l'AIDE AUX PLUS DÉFAVORISÉS (bourses communales, réductions de tarifs de cantines, aide sociale).

— à FAIRE FONCTIONNER les services communaux.

SACHEZ QUE

— C'EST LE CONSEIL MUNICIPAL QUI ADOPTE le budget communal et VOTE donc une partie de la masse des impôts.



PANTINOIS AVEC NOUS EXIGEZ :

- Une vraie réforme de la fiscalité locale qui tienne compte des ressources des familles et des bénéfices réels des entreprises, du commerce et de l'artisanat.
- Une meilleure répartition des recettes fiscales en faveur des Communes. Actuellement, Communes et Départements réalisent les 2/3 des équipements mais ne perçoivent que 15 % de l'ensemble des impôts.
- L'augmentation des subventions de l'État en faveur des Communes.
- Le remboursement intégral dès 1977 de la T.V.A. payée par les Communes.

Attention aux erreurs ce chiffre doit correspondre au nombre d'enfants ainsi qu'aux personnes de plus de 70 ans vivant au foyer.

VALEUR LOCATIVE BRUTE.

Elle est calculée en fonction du montant de votre loyer, de la classification de l'immeuble, du nombre de m² de surface corrigée : c'est ce qu'a décidé le gouvernement.

Les injustices en sont aggravées, la réforme ne tenant aucun compte des ressources des occupants.

C'EST LE MINISTÈRE DES FINANCES QUI FIXE la répartition entre les contribuables Pantinois.

En 1960 le gouvernement subventionnait les écoles à 85 % du coût de leur construction.

En 1976 il subventionne à 25 %.

IMPOTS DE LA RÉGION : 0,946 % !

Cette somme est perçue par une assemblée non élue au suffrage universel. Elle est en augmentation de 26,73 % par rapport à 1975.

DÉLAIS

mis en recouvrement le 31 octobre 1976
Cotisations exigibles le 30 novembre 1976.

les sommes non payées le 15 décembre seront majorées de 10 p 100.

En 1972, on avait jusqu'au 15 mars 1973 pour s'acquitter des impôts locaux.

En 1975, la date avait été avancée au 15 janvier 1976.

En 1976, le gouvernement a décidé le 15 décembre au plus tard !

Cette année chaque français paiera deux fois des impôts locaux !

COMMENT LIRE VOTRE FEUILLE D'IMPOTS. ex : une femme seule avec 2 enfants

POUR LA COMMUNE : 438 frs

Seule cette somme tombe dans la caisse de la commune, diminuée des «frais d'encaissement» retenus par l'État, qui vous fait payer un impôt local pour régler vos impôts !

10,6 % : taux particulièrement bas, ainsi obtenu :

$\frac{\text{valeur locative brute} \times \text{base imposition}}{\text{nombre de locaux}}$

= valeur locative moyenne.

DÉPARTEMENT : 4,21 %

Le Conseil Général n'a voté aucune augmentation d'impôts.

Mais le gouvernement a imposé, par l'intermédiaire du Préfet 16,50 % d'augmentation EN PRÉLEVANT 42 MILLIONS DESTINÉS À ALIMENTER LE BUDGET DE LA RATP ET DE LA SNCF, alors que les transports en commun devraient être à la charge de l'État et non des Pantinois.

NATURE DES TAXES	BASES D'IMPOSITION	DESIGNATION DES COLLECTIVITÉS OU ORGANISMES BÉNÉFICIAIRES	TAUX DE L'IMPOT	MONTANT DES COTISATIONS
1	2	3	4	5
			%	F
	Personnes à charge 2	Département	4,21	174
	Valeur locative brute : 5620	Commune	10,6	438
Taxe d'habitation	Abattements : 1490 (1)	Communauté urbaine ..		
	Valeur locative imposable : 4130	Syndicats et districts ..		
Taxe régionale additionnelle à la taxe d'habitation	Bases d'imposition de la taxe d'habitation	Région		
Taxe spéciale d'équipement additionnelle à la taxe d'habitation ..		Etablissement public ..	0,946	39
(1) Cette somme tient compte de l'abattement à la base pour un montant de 750 F.			SOMME A PAYER	651 F

VOIR AU VERSO DIVERS RENSEIGNEMENTS.

LES ABATTEMENTS DÉCIDÉS PAR LE CONSEIL MUNICIPAL sont destinés à atténuer les inégalités.

Pour tous les foyers, un abattement forfaitaire de 750 frs.

370 frs par personne pour les deux premières personnes à charge.
550 frs par personne au-delà de deux personnes à charge.

VALEUR LOCATIVE IMPOSABLE.

résulte de la différence entre la valeur locative brute et les abattements dans cet exemple :

5 620 frs - 1 490 frs = 4 130 frs

INAUGURATIONS

Une semaine d'inaugurations placée sous le signe de la qualité de la vie.

La dernière semaine de novembre a été marquée à Pantin par de nombreuses inaugurations. le 22 novembre, la Municipalité tenait une conférence de presse en Mairie, faisant le bilan des réalisations nombreuses qui fonctionnent au service de la population, mais dénonçant énergiquement la politique du pouvoir, dont les efforts, eux, tendent à rendre impossible la saine gestion des communes.

Les inaugurations ont pris tournure de fête :

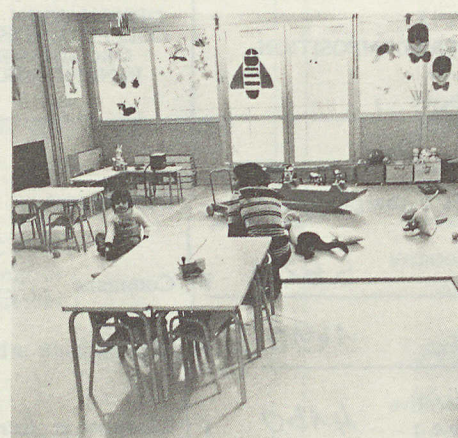
26 NOVEMBRE : BAPTEME DU COMPLEXE SPORTIF,

rue Honoré, qui porte désormais le nom de LÉO LAGRANGE, en hommage au grand dirigeant sportif qui œuvra sans relâche pour la démocratisation du sport.

Les pantinois présents, après avoir visité le complexe sportif et assisté à un cours de danse dirigé par Mme FOSCA, purent admirer la fresque réalisée par les enfants du Centre de Loisirs et débattre ensuite de la «créativité chez l'enfant». Le débat, tout en prenant en compte les problèmes pantinois, s'élargit vite sur les carences de l'État en matière de loisirs pour l'enfance et d'éducation.

Le débat au C.O.S.E.C.

La crèche de l'Ilot 27 : l'intérieur.



27 NOVEMBRE : INAUGURATION DE LA CRECHE ET DE LA MATERNELLE DE L'ILLOT 27.

La crèche a pris pour nom «RACHEL LEMPEREUR», en hommage à une militante socialiste qui œuvra longtemps pour l'école et la petite enfance. La maternelle a pris le nom de «EU-GÉNIE COTTON», cette femme qui défendit toujours les idées généreuses concernant la promotion des femmes, la justice sociale, la paix.

L'Harmonie Municipale et les enfants du Conservatoire ont chacun fait preuve de leurs talents, et animé joyeusement la nouvelle cité dotée des équipements qui peuvent en faire une cité vivante.

Inauguration de la crèche de l'Ilot 27.



27 NOVEMBRE : INAUGURATION DES NOUVEAUX LOCAUX DU DISPENSAIRE TÉNINE.

Une salle de kinésithérapie et des bureaux destinés au personnel et à l'administration ont été remis à la population des Courtilières et à l'équipe soignante par les élus de Pantin, et plus particulièrement par Madame Madeleine GUEU, Conseillère Municipale chargée de la santé. L'extension du dispensaire Ténine permettra de prodiguer aux habitants des Courtilières, des soins mieux adaptés aux nécessités. Souhaitons que dans un proche avenir puisse être inauguré le cabinet dentaire qui fait encore défaut !

Le Centre Médico Social des Courtilières.



27 NOVEMBRE : INAUGURATION DE LA MAISON DE L'ENFANCE.

Au pied des Buttes de Romainville, la Maison de l'Enfance a pris le beau nom de «LA COLOMBE», symbole de paix que Picasso a tant de fois dessiné et peint.

Les parents et les enfants, nombreux, ont visité les salles dotées d'un mobilier neuf et solide, claires, aménagées à l'échelle de l'enfant, pour son plaisir et son éducation.

Il reste à aménager les pelouses, peut-être au printemps ?

Mais, ainsi que le rappelait Jacques ISABET, il ne faut guère compter sur la sollicitude de l'État, en ce domaine comme dans bien d'autres.

28 NOVEMBRE : INAUGURATION DES HLM JACQUES DUCLOS ET DES AMÉNAGEMENTS DU SQUARE STALINGRAD.

Inauguration de la Maison de l'Enfance.



Inauguration des HLM Jacques DUCLOS.

C'est en présence de nombreuses personnalités et de nombreux élus qu'a été inauguré l'ensemble HLM «JACQUES DUCLOS», près de la bibliothèque Elsa Triolet.

En plus d'appartements confortables, cette nouvelle petite cité bénéficie de locaux vastes dont disposeront le Centre de Loisirs et les Associations de quartier. Le Square Stalingrad a été remodelé, afin d'apporter à tous les enfants du quartier les éléments de loisirs de plein air indispensables. A la fin de la matinée, Madame Gilberte DUCLOS a dédié les ouvrages de son illustre époux. Les habitants du quartier ont pu également visiter une exposition du Théâtre-École, ainsi qu'une exposition consacrée à la vie de Jacques Duclos.



Les nouveaux locaux du Centre de Loisirs dans les HLM Jacques DUCLOS.



Gilberte DUCLOS dédicace les livres de Jacques DUCLOS.



A toutes ces inaugurations, les Élus ont dû souligner combien était faible — voire inexistante — la participation de l'État aux frais d'investissement et de fonctionnement.

Fernand LAINAT, Jacques ISABET, Guy LÉGER, Madeleine GUEU ont toujours insisté sur les difficultés engendrées par un gouvernement qui accentue les inégalités, favorise les seuls grands groupes monopolistes, au détriment de toute la population, de son travail, de sa santé, de ses loisirs, au détriment aussi de ceux qui ont le moins de défense : les enfants.

Pourtant, il faut le répéter, des solutions existent, qui pourraient être mises en œuvre rapidement et efficacement : les solutions sur lesquelles se sont mis d'accord les Partis de Gauche, les solutions du Programme Commun.

GRAND CENTRE DE LA MOQUETTE

pour mieux vous servir...

VILLETTE PANTIN - 4-Chemins - 68, av. Edouard Vaillant - 844-02-55

FOIRE à la moquette et du papier peint

Quelques exemples :

MOQUETTES

8,95, 19, 29, 33, 32,50 F le m2

PAPIERS PEINTS

7, 15 F le rouleau

Pose et travaux assurés par professionnels

Nous maintenons nos prix jusqu'à épuisement du stock

travaux publics et PARTICULIERS

Entreprise MASMONTEIL

S.A. au Capital de 1.200.000 F.

Siège Social : 13, RUE ED.-PAILLERON, PARIS (19)

Téléphone : 208.84.90

Direction et Bureaux : 200-204, Avenue du Général-Leclerc, 93-PANTIN - Tél.: 845.03.55

COMBE & CROUZY S.A.

– Viabilité

– Travaux Publics

– Assainissement

VIEUX CHEMIN DE SAINT-DENIS - 93130 NOISY-LE-SEC

TÉL. : 758-12-40

PROGRAMME CULTUREL

15 JANVIER

CONCERT à l'Eglise St Germain

à 20 h 30 offert par la Municipalité
Orchestre de Chambre Audonia sous la direction de M. Borusiac avec le concours de Sonia Nigoghossian - mezzo - soprano
Oeuvres de Purcell, Haendel, Boyce, Elgar et Britten
entrée gratuite

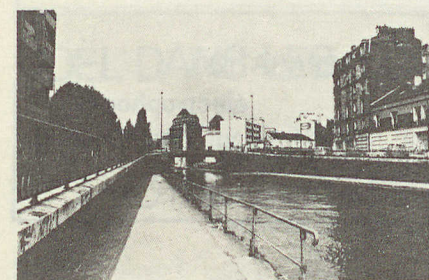
22 JANVIER

Grande journée de la qualité de la vie sur les bords

DU CANAL, au niveau de la Mairie, organisée par la Municipalité
– Concours de pêche le matin.
– Vernissage de fresques réalisées par les enfants des Centres de Loisirs.
– Exposition florale au Centre Administratif avec le concours des fleuristes locaux.
– Plantation symbolique d'un arbre et installation d'un banc.
– Randonnée familiale en vélo.
– Canoë - flambeaux par les Maisons des Jeunes et de la Culture.
– Animation sur une péniche dans l'après-midi par le groupe de jeunes musiciens «Bayou Express».
– 17 h 30 projection du film «un goût de bonheur», (l'essor culturel en 1936) réalisé par la Maison de la Culture 93.

le même jour :

– 14 h aux Courtilières : cross familial organisé par l'Office des Sports.



26 JANVIER

14 h 30 Salle des Fêtes, 104, avenue Jean Lolive
Initiative municipale à l'intention des C.E.T. de Pantin :



DJAMEL ALLAM

chanteur kabyle, poète et musicien qui interprète dans sa langue des textes chauds et émouvants.

30 JANVIER

CONCERT donné par la chorale "Tous Ensemble" de

PANTIN (direction : M. Dombreval) à 15 h, Salle des Conférences, 42, avenue Edouard Vaillant
avec le concours de l'Orchestre de Chambre Antiqua Musica de Paris
direction : Jacques Roussel
Oeuvres de Vivaldi, Rameau, Bach, Mozart, Dombreval.

dans les prochains mois...

12 MARS

20 h 30 Chœur madrigal de Sofia.

13 MARS

Journée gymnastique organisée par l'Office des Sports.

EN MAI

LE FESTIVAL

– Concert et exposition sur les cordes
– Conférence de Presse.
– Semaine franco-italienne.
– Etc, etc. . .
On en reparlera !

groupe d'assurances
mutuelles de France

CABINET BRIDOUX

michel benoit agent général
57bis, rue Hoche - 93500 PANTIN
TEL.: 845.20.70 - 845.20.71

POMPES FUNÈBRES GÉNÉRALES

82, av. du Général Leclerc - PANTIN
Tél. 845-00-10

*Toutes démarches et formalités
évitées aux familles*

TÉLÉ-SERVICE 93

1, av. Weber 30, rue G. Jossierand
93500 PANTIN
845.66.65

ATELIER DE REPARATION

télévision radio électrophones
magnétophones
DÉPANNAGES A DOMICILE

BOOMERANG - PUBLI

Diffuse le Bulletin Municipal
de la Ville de PANTIN

Résidence du Théâtre
33-35, Bd Carnot - 93200 St-DENIS
Tél. 243.02-05 et 820.81-63 +

Distribution Publicitaire - Promotion économique
Formation de vente - Accueil

Spécialité de vacherins glacés
ananas, oranges, citrons givrés
Forêt noire et soufflé au Grand Marnier

J. ODIER

BOULANGER - PATISSIER
GLACIER - CONFISEUR

16, rue Jean-Nicot, 93-PANTIN
Téléphone : 845-81-93

Maçonnerie — Béton armé
Travaux publics et particuliers

ENTREPRISE

BIARNAIS Père et Fils

Fondée en 1871
Société anonyme au capital de 400 000 F

9 et 11, rue Carnot
LE PRE-SAINT-GERVAIS • 845-27-39

FETES DE FIN D'ANNEE

Noël dans les écoles : la maternelle Diderot.



Noël dans les écoles : la maternelle Eugénie Cotton.



Le repas des Anciens.



Le Noël des Communaux.



NOËL DANS LES ECOLES

Toutes les écoles maternelles de Pantin ont fêté avec les enfants, parfois avec les parents, l'arrivée du père Noël. . .

Chaque enfant a trouvé au pied d'un sapin décoré un jouet offert par la Municipalité. Et puis on a chanté, on a mangé, on a dansé, dans la plus grande joie.

REPAS DES ANCIENS

Les 21, 22, et 23 décembre, 1 500 Anciens de Pantin ont participé au repas offert par la Municipalité pour les Fêtes. Pour faire digérer un bon repas, les Anciens ont retrouvé l'ardeur de leur jeunesse et dansé en riant beaucoup.

NOËL POUR LES ENFANTS DES COMMUNAUX

Comme chaque année, les enfants des employés communaux ont eu en cadeau de Noël un jouet de qualité. Le Comité des Oeuvres Sociales des Communaux est à l'origine de cette initiative, mais il faut souligner que le C.O.S. serait bien plus limité sans l'aide de la Municipalité.

DU TROISIEME AU QUATRIEME AGE

L'Association «les cheveux gris, les cheveux blancs, dans le vent» a présenté à la Maison de Retraite Communale Jean Lolive, les 11 et 12 décembre, les objets confectionnés par des mains qui, pour n'être plus jeunes, n'en sont pas moins habiles. Nombreux sont les Pantinois qui ont trouvé à cette occasion de bonnes idées de cadeaux.

LES PAPIERS CANSON



**pour le dessin
les travaux manuels**

documentation gratuite Les PAPIERS CANSON, B.P. 31
07101 ANNONAY

Pour tous vos travaux de :

Pierre BUCAU S.A.
11, rue de Candale - 93500 PANTIN

Agréé H.L.M. - G.D.F. - E.D.F.

Spécialiste Chauffe Eau - Chauffe Bains
toutes marques

UN SERVICE DE DÉPANNAGE
sous 24 heures 845-54-18
844-28-47

DEVIS GRATUIT - Sur demande étude de toutes installations et d'agencement.

**Plomberie
Peinture
Electricité
Chauffage
Fumisterie
Ramonage
Carrelage**

**MAÇONNERIE - BÉTON ARMÉ
PIERRE DE TAILLE**

ENTREPRISE

SÈLE ET PUECH S.A.

50, rue Barbès - 92120 Montrouge

Tél. 657-58-68

Dépôt : 25, rue Boieldieu - Pantin

A PANTIN

LABO-PANTIN

32, rue du Pré-Saint-Gervais - 845-74-48

ET LE

STUDIO DES LIMITES

4, avenue Anatole-France - 844-12-62

Sont à votre service pour :

**TOUS TRAVAUX AMATEURS
NOIR ET COULEUR - DELAI RAPIDE**

REPORTAGES - IDENTITES - COMMUNIONS
MARIAGES VENTE DE MATERIELS

GARDIENNAGE REGIONAL PARISIEN

16, rue Denis-Papin
93500 PANTIN

Entreprise de Sécurité Générale
pour l'Industrie et le Commerce

Tous dépannages jour et nuit
80 gardiens logés en ses immeubles

Notre Centre
de Formation professionnelle continue
Lutte contre le feu - Protection civile

Enseignement technique
et pratique par professionnels

845-23-00 - 845-23-01

845-48-24 - 843-43-22 - 843-48-80

les Marchés de notre ville

par Lucien SACLIER
Maire adjoint.



Le prolongement de la ligne n° 7 (actuellement Porte de la Villette - Mairie d'Ivry) vers la Cour-neuve, comprendra deux stations supplémentaires : 4 Chemins et Courtilières (Fort d'Aubervilliers). En plus un souterrain pour passage de voitures permettra d'éviter le carrefour des 4 Chemins : sens Paris - Le Bourget et le Bourget - Paris.

Naturellement les Municipalités de PANTIN et d'AUBERVILLIERS ont réuni à plusieurs reprises les commerçants sédentaires et non sédentaires des 4 Chemins pour les informer des dispositions à prendre pour parer aux inconvénients de tous ordres pendant les travaux.

Il faut rappeler que malgré de sérieuses offensives des pouvoirs de tutelle pour supprimer les mar-chés Hoche et 4 Chemins (Avenue Jean Jaurès), la Municipalité d'Union de la Gauche a réussi à maintenir ceux-ci dans leurs activités et même leur a apporté des améliorations. Quant au marché de la rue Magenta, c'est un marché modèle pour le bien être des travailleurs de ce quartier.

Le marché Hoche sera transféré dans l'Îlot 51 (avenue Jean Lolive, entre la rue du Pré St Gervais et la rue d'Estienne d'Orves), le marché de la Place de l'Eglise sera rénové, ce qui facilitera pour ces deux marchés leur accès et permettra aux commerçants d'être plus à l'aise pour la présentation de leurs produits.

Nous pensons que les commerçants non sédentaires soutiendront leurs élus pour les aider dans les difficultés de tous ordres concernant les marchés où la vigilance des marchands doit être constante.

la Santé

Nous rappelons aux Pantinois que la Municipalité met à leur disposition :

- Un Centre Municipal de Santé, rue Eugène et Marie Louise Cornet (844.38.77) , qui dispose de très nombreuses spécialités.
- Un Centre de Soins et de Consultation diverses, rue Ste Marguerite (845.92.40. Poste 261).
- Un autre Centre Municipal de Santé Maurice Ténine aux Courtilières (833.20.25) qui vient d'être agrandi et que nous espérons pouvoir encore élargir.
- Un C.M.P.P. (Centre Médico-Psycho Pédagogique, 5, rue Vaucanson (844.47.98).

Chacun de ces centres possède maintenant une consultation de planning familial ouverte à tous, les renseignements sont donnés dans ces centres.

Union des Vieux de France

La Section de Pantin de l'Union des Vieux de France adresse à tous les Anciens de Pantin les plus sincères vœux de bonheur et les meilleurs souhaits de bonne santé.

L'assemblée générale de la section a eu lieu le 14 janvier, à 14 heures, dans la Salle des Fêtes de l'Avenue Jean Lolive.

Cette réunion était ouverte à toutes les personnes âgées, dont la présence est toujours souhai-tée au sein de l'Union des Vieux de France, manifestant par là l'intérêt porté aux problèmes de la vieillesse.

D'autre part, dès maintenant, le bureau de la section de l'Union des Vieux de France de Pantin invite bien cordialement les Anciens au bal costumé organisé à leur intention le jour du Mardi-Gras, le 22 FÉVRIER, Salle des Fêtes.

La Section de PANTIN de l'Union des Vieux de France émet le vœu que, malgré la vie difficile actuelle, le Troisième Age à Pantin se porte bien !

SPORTS

ASSEMBLEE GENERALE de l'OFFICE des SPORTS et election du nouveau Comité.

Soixante-cinq personnes environ, représentant vingt cinq associations locales (Les sections du Cercle Municipal des Sports, la Jeunesse Sportive de Pantin, la Jeanne d'Arc de Pantin, l'Association Sportive de la Polymécanique, l'Association Sportive du CET féminin, les Centres de l'Ecole Municipale des Sports, l'Union Locale des APE, l'APE Lavoisier-Curie, l'APE Jean Jaurès, l'Association Sportive des Communaux, la Danse Rythmique, les Maisons des Jeunes et de la Culture, la Municipalité, le Service des Sports, etc...), se sont réunies le 10 décembre 1976 à la bibliothèque Elsa Triolet. Le comité régional de l'Ile de France des Offices Municipaux des Sports était représenté par Monsieur ALPAERTS, son secrétaire général. Ce dernier ne put que remarquer le dynamisme de l'Office des Sports de Pantin, et confirma officiellement que la candidature de Monsieur LOUSTALOT était agréée comme membre du comité régional des O.M.S.

L'assemblée de l'Office des Sports.



Dans la discussion, de nombreux sujets furent abordés : le problème de l'utilisation des installations sportives par des isolés, la liaison entre les clubs, l'école, les centres de l'Ecole Municipale des Sports, etc... On discuta aussi des horaires des transports en commun pas

assez tardifs à Pantin, de la spécialisation trop précoce de l'enfant en sport, etc... C'est dans la bonne humeur et autour d'une réception amicale que se clôtura cette troisième et vivante assemblée.

COURSE EN FAMILLE LE 11 DECEMBRE

Le stade Charles Auray et ses alentours immédiats ont été le lieu d'un cross hors du commun, le 11 décembre, dans l'après-midi.

Un cross pour tous, des plus jeunes aux moins jeunes, a rassemblé dans le même effort le père et le fils, le maître et l'élève, dans une compé-

Le départ de la course en famille.



tition décontractée et sympathique. Les plus petits ont vaillamment couru leurs 2 km, tandis que les plus experts en course à pied restaient sur leur faim au bout des 6 km... Le chocolat chaud distribué à l'arrivée a dû éviter quelques gripes, car le

temps n'était pas des plus chauds !

Une initiative similaire aura lieu aux Courtilières le 22 janvier, sur une boucle de 1 km - A vos marques !

NOUVEAUX HORAIRES DE LA PISCINE MUNICIPALE.

Une innovation heureuse à la piscine municipale : vous pouvez venir vous baigner, nager et vous détendre le vendredi aux «heures creuses» : de midi à 14 h et de 16 h 30 à 21 h 30

AU PUBLIC

DIMANCHE	de 8 h	à 12 h
MARDI	de 16 h	à 19 h 30
MERCREDI	de 14 h	à 19 h
JEUDI	de 16 h 30	à 19 h 30
VENDREDI	de 12 h	à 14 h
	de 16 h 30	à 21 h 30
SAMEDI	de 8 h 30	à 12 h
	de 14 h	à 19 h

AUX CLUBS

LUNDI	en soirée
MARDI	en soirée
JEUDI	en soirée
	et à partir de 16 h 30

AU CENTRE NATATION DE L'ECOLE MUNICIPALE DES SPORTS

TOUS LES MERCREDIS MATIN (horaires différents en fonction des années d'âge).

TARIFS PUBLICS (en vigueur en 1976 - 1977)

Entrées individuelles	4,00 F
Abonnements 10 entrées	35,00 F
Visiteurs	3,00 F
(enfants de moins de 16 ans, groupes)	
Familles nombreuses	2,50 F
Personnel Communal	2,50 F
Militaires du contingent	2,00 F

TARIFS E.M.S.

Pour l'année scolaire :

Pour un enfant	30,00 F
Pour 2 enfants de la même famille	45,00 F
Pour 3 enfants de la même famille	51,00 F

PROGRAMME 1977 DU SYNDICAT D'INITIATIVE office du tourisme.

DU 2 AU 8 JANVIER	Une SEMAINE de REPOS au COEUR DES FORETS VOSGIENNES, AU MARKSTEIN avec «Tourisme et Travail».
SAMEDI 5 FÉVRIER	Visite du MUSÉE DE L'AVIATION
SAMEDI 26 FÉVRIER	Visite du CHATEAU DE VERSAILLES
SAMEDI 12 MARS	Visite du MUSÉE CARNAVALET retraçant l'histoire de Paris.
SAMEDI 26 MARS	Visite du CHATEAU DE FONTAINEBLEAU avec une promenade en forêt.
LES 9, 10, 11 AVRIL	Les trois jours de PAQUES en BELGIQUE, avec visite de BRUXELLES, GAND, BRUGES.
DU 7 au 21 MAI	Un séjour au soleil pour le 3ème âge avec «Tourisme et Travail» à SIX-FOURS.
LES 28, 29, 30 MAI	Les trois jours de PENTECOTE en ALSACE et FORET NOIRE avec visite de NANCY, COLMAR et FRIBOURG. Le lac de TITISÉE, les chutes du RHIN, la source du DANUBE, le lac de GÉRARDMER.
MAI - JUIN	PARTICIPATION AU FESTIVAL DE PANTIN.
JUIN	Un week-end dans la SARTHE avec promenade en forêt, déjeuner au bord d'un lac, visite d'un musée de COIFFES, visite commentée de la ville DU MANS, et prestigieux SPECTACLE «SON ET LUMIERE» au château du LUDE.
JUILLET	Une journée au HAVRE, avec une visite d'un bateau et une promenade en mer.
SEPTEMBRE	Les VENDANGES en BOURGOGNE avec plusieurs visites de CAVES et la visite guidée de la ville de BEAUNE.
OCTOBRE	Visite du MUSÉE de L'HISTOIRE de FRANCE.
NOVEMBRE	Visite du MUSÉE de L'ORDRE de la LIBÉRATION.

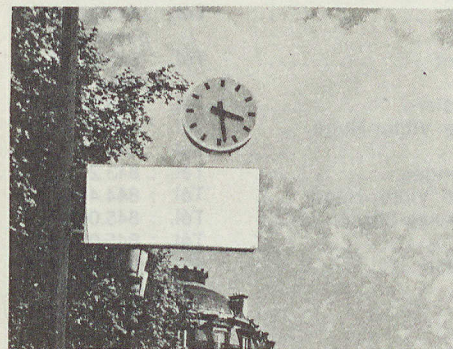


Sur les remparts de St Malo.

Les adhérents du Syndicat d'Initiative en promenade à Hyde Park, lors du week-end de la Pentecôte à Londres.



PANTIN A L'HEURE!



10 pendules électriques modernes vont être installées dans les rues de Pantin, aux endroits suivants :

- Avenue de la Division Leclerc
- Avenue des Courtilières
- Avenue Jean Jaurès
- Avenue Jean Lolive
- Avenue Jean Lolive
- Avenue Jean Lolive
- Rue méhul
- Voie de la Résistance
- Avenue du Général Leclerc

- angle avenue Jean Jaurès.
- angle avenue Édouard Renard.
- angle avenue du Cimetière Parisien.
- angle avenue Édouard Vaillant.
- au n° 55 (métro Hoche).
- au n° 177 (environ angle rue Courtois).
- angle avenue Anatole France.
- angle rue de Candale.
- angle voie de la Déportation.
- angle rue Diderot.

SEJOURS DE SKI ORGANISES PAR LE SERVICE JEUNESSE

29 et 30 JANVIER 1977 (week-end)

SERRE-CHEVALIER LE BEZ (Hautes Alpes)
Tarif : de 140 à 280 frs.

20 au 26 FÉVRIER 1977 (séjour)

MONETIER-LES-BAINS (Hautes Alpes)
Tarif : de 505 à 870 frs.

LIEUX D'INSCRIPTION

- Service Municipal de la Jeunesse
Mairie de Pantin - 845.92.40 Poste 211
- M.J.C. Youri Gagarine
Les Courtilières - 352.01.86.
- Maison Pour Tous
9, rue Lavoisier - 844.12.59.
- Club Culturel de la Jeunesse Pantinoise
42, avenue Édouard Vaillant - 845.36.91.

MODALITÉS D'INSCRIPTION

des tarifs dégressifs sont appliqués pour

- les personnes habitant à Pantin
- les personnes travaillant à Pantin
- les personnes scolarisées à Pantin

Ce que vous devez savoir...

TÉLÉPHONE DE LA MAIRIE

845-92-40
92-41
92-42

844-59-45
55-88

OUVERTURE DE LA MAIRIE DU LUNDI AU VENDREDI de 8 H. 30 à 12 H. 30 et de 14 H. à 18 H.
SAMEDI MATIN de 8 H. 30 à 12 H. 30

Centre médico-social	14, rue Eugène-et-Marie-Louise-Cornet	Tél. : 844.38.77
Cabinet dentaire		Tél. : 844.96.49
Centre médico-social Maurice-Tenine	Av. Edouard-Renard, allée Newton	Tél. : 833.20.25
Centre de soins	Rue Sainte-Marguerite	Tél. : 845.92.40 poste 261
Centre médico-psychologique	28, rue Sainte-Marguerite	Tél. : 845.31.49
Protection maternelle et infantile	14, rue Eugène-et-Marie-Louise-Cornet	Tél. : 843.42.60
Centre médico-psycho-pédagogique	5, rue Vaucanson	Tél. : 844.47.98
Institut médico-pédagogique	62, rue Charles-Auray	Tél. : 844.00.01
Crèche Pellat	3, rue du Docteur-Pellat	Tél. : 844.59.30
Crèche Berthier	25, rue Berthier	Tél. : 845.56.61
Crèche des Courtilières	Parc des Courtilières	Tél. : 352.29.54
Maison de retraite intercommunale	10, rue Regnault	Tél. : 845.21.98
Maison de retraite communale	1, rue Jules-Ferry	Tél. : 845.05.70
Foyer des vieux travailleurs	42, avenue Edouard-Vaillant	Tél. : 844.92.40 poste 267
Foyer des vieux travailleurs	18, rue du Congo	Tél. : 845.92.01
G.A.P.P. (Groupe d'aide psycho-pédagogique)	Ecole Marcel-Cachin	Tél. : 352.14.49
Maison pour Tous	9, rue Lavoisier	Tél. : 844.12.59
Maison de jeunes « Y-Gagarine »	Parc des Courtilières	Tél. : 352.01.86
Mil club de jeunes	42, avenue Edouard-Vaillant	Tél. : 845.36.91
Centre de loisirs et de l'enfance	18, rue du Congo	Tél. : 845.92.01
Bibliothèque Elsa-Triolet	102, avenue Jean-Lolive	Tél. : 844.33.46
Bibliothèque Jules-Verne	130, avenue Jean-Jaurès	
Bibliothèque Romain-Rolland	Rue Edouard-Renard prolongée	
Service culturel	106, avenue Jean-Lolive	Tél. : 843.48.72
Stade Charles-Auray	19, rue Candale	Tél. : 845.92.40 poste 269
Syndicat d'Initiative - Office de Tourisme	106, avenue Jean-Lolive	Tél. : 843.48.72
Stade Marcel-Cerdan	170, avenue Jean-Jaurès	Tél. : 844.28.79
Piscine municipale	49, avenue du Général-Leclerc	Tél. : 845.86.62
Gymnase Rey-Golliet	Parc des Courtilières	Tél. : 833.27.29
Gymnase Hasenfratz	Parc des Courtilières	Tél. : 352.14.49
Gymnase Maurice-Baquet	6-8, rue d'Estienne-d'Orves	Tél. : 844.82.56
Salle des Fêtes	102, avenue Jean-Lolive	Tél. : 845.92.40 poste 266
Salle des Conférences	42, avenue Edouard-Vaillant	Tél. : 845.92.40 poste 267
Pompes Funèbres	86, avenue du Général-Leclerc	Tél. : 845.00.10
Inspection du Travail	Centre administratif, 1, rue Victor-Hugo	Tél. : 844.47.81
O.P.H.L.M.	6, avenue du 8-Mai-1945	Tél. : 845.95.74
Centre de Sécurité Sociale (Centre 176)	Rue Edouard-Renard prolongée	Tél. : 843.21.40
Centre de Sécurité Sociale (Centre 57)	Centre administratif, 1, rue Victor-Hugo	Tél. : 844.44.97
Pompiers	16, rue Eugène-et-Marie-Louise-Cornet	Tél. : 845.06.37
Cimetière Communal	1, rue des Pommiers	Tél. : 845.03.25
Cimetière Parisien	Avenue du Cimetière-Parisien	Tél. : 845.00.68
Gare de Pantin	Place Salvator-Allendé	Tél. : 845.10.90
Préfecture de Bobigny	124, rue Carnot, Bobigny	Tél. : 843.93.00
S.E.M.I.P. (Société d'économie mixte de Pantin)	6, rue Jules-Auffret	Tél. : 844.50.66
Bains-douches	42, avenue Edouard-Vaillant	Tél. : 845.94.55
Assistances sociales	46, rue Victor-Hugo	Tél. : 845.56.82
O.P.H.S.	46, rue Victor-Hugo	Tél. : 845.02.35
Police	Centre administratif, 1, rue Victor-Hugo	Tél. : 845.05.35
Gendarmerie	2, rue LaKanal	Tél. : 845.02.93
Compagnie Générale des Eaux	24 bis, rue de la Paix	Tél. : 845.00.26
Electricité de France	7, rue de la Liberté	Tél. : 845.41.41 Tél. : 793.46.80
Avocat Conseil	Mairie de Pantin (tous les lundis de chaque mois, à partir de 19 heures).	dimanche et nuit
Retraite Complémentaire	Mairie de Pantin (tous les premiers vendredis et troisièmes lundis de chaque mois, de 14 à 16 heures).	
Mutiles et Invalides du Travail	Mairie de Pantin (tous les premiers dimanches de chaque mois, de 10 heures à 11 h 30).	
Recette-Perception	Centre administratif, 1, rue Victor-Hugo	Tél. : 844.40.32
Main-d'œuvre et chômage	Centre administratif, 1, rue Victor-Hugo	Tél. : 844.98.59
Recette Municipale	Centre administratif, 1, rue Victor-Hugo	Tél. : 844.45.79
Grefe du Tribunal d'Instance	Centre administratif, 1, rue Victor-Hugo	Tél. : 844.44.27
Hôtesse du Centre Administratif	Centre administratif, 1, rue Victor-Hugo	Tél. : 844.42.81
Orientation Professionnelle	Centre administratif	Tél. : 844.49.71 Tél. : 844.49.76

la favorite

DEMENAGEMENTS DANS TOUTE LA FRANCE

P. GAUMONT & FILS

GARDE-MEUBLE-TRANSPORT DE PIANOS
PAR SPECIALISTE - Devis gratuit.

154 / 156 avenue Jean Lolive

93500-PANTIN ~ RN 3~

TEL.: 845.26.09 ~ 845.41.50



CENTRAL SUPER MARCHÉ codec

UNA

108, 110. avenue Jean-Lolive
Métro : Eglise de Pantin

(93) PANTIN
845-85-37

UN VRAI SUPER MARCHÉ

"DISCOUNT" A VOTRE PORTE
GAIN DE TEMPS ET D'ARGENT

ouvert du lundi au samedi