

3 années de gestion Nos réalisations pour la jeunesse



La traversée de Pantin à la nage (24-6-62) remise en compétition
par la Municipalité d'Union Ouvrière et Démocratique

OPTIQUE - LUNETTERIE - PHOTO

F. BECQUET

Opticien spécialiste agréé par la Sécurité Sociale et Mutuelles

Les plus grandes marques d'appareils de photo et de cinéma

91, rue Edouard-Vaillant - PANTIN

TÉLÉPHONE : VIL. 93-40

ETS M. GUILLIER PANTIN (Mairie)

VIL. 98-80 (10 lignes)

4 départements à votre service

- 1) **COMBUSTIBLES** : 9, Avenue Edouard-Vaillant
Charbons, Coke, Mazout, Foyers Domestiques, Industrie
(Fournisseurs des Villes de Pantin et d'Aubervilliers) VIL. 98-80
- 2) **BOIS ET MATERIAUX** : 2, Rue du Cemin de Fer - VIL. 61-74 +
Bois de sciages secs toutes essences et tous choix — Dépôt Eternit — Onduclair —
Formica — Panolac — Ciments, Chaux, Plâtres, Sables, etc...
- 3) **APPAREILS MENAGERS** : Exposition et Vente :
57, Rue de Paris, PANTIN (Métro Hoche) - VIL. 49-66
2, Avenue Edouard-Vaillant (Mairie) - VIL. 10-20
Distributeurs « Bendix » - Cuisines - Chauffage - Réfrigérateurs « Philco-Bendix », etc...
Radio et Télévision Grandes Marques
- 4) **APPAREILS DE CHAUFFAGE « MORVAN »**,
9, Avenue Edouard-Vaillant, PANTIN - VIL. 98-80 (Poste 8)
Chaudières de Chauffage Central - Poêle et Cuisinières à Feu continu et à Gaz de Bois

CREDIT CETELEM SANS FORMALITES

Un Bilan positif - Des perspectives

La Municipalité vous présente le bilan de ses réalisations pour l'enfance et la jeunesse.

Depuis 1959, conformément à son programme, malgré les difficultés de toutes sortes, en particulier celles dues au Gouvernement, qui réduit considérablement les subventions et crédits, la Municipalité a réalisé en faveur de la jeunesse.

Chaque parent, chaque jeune, chaque sportif, pourra apprécier l'importance de l'effort accompli.

Une partie importante du budget municipal est consacré aux problèmes de l'enfance, de la jeunesse et est en augmentation constante.

Il a été dépensé en 1962 pour la jeunesse six fois et demie ce qui avait été dépensé en 1958.

A cela s'ajoutent 72.000 NF consacrés à la construction du gymnase du groupe scolaire Jean-Jaurès, et 939.514 NF à celui du Pont de Pierre.

Mais, si la Municipalité consacre de gros efforts en faveur de la jeunesse, ce n'est pas elle seule qui pourra tout réaliser. S'il n'y a pas une aide plus importante du gouvernement, nos possibilités resteront limitées.

C'est pourquoi, aux côtés de la Municipalité, l'action de la jeunesse est indispensable pour obtenir les crédits indispensables aux constructions nouvelles et au fonctionnement des loisirs.

En nouveaux francs

| SUBVENTIONS | 1958 | 1959 | 1960 | 1961 | 1962 |
|--|---------|---------|---------|-----------|-----------|
| Subvention Patronage laïque | 42.500 | 70.000 | 130.000 | 170.000 | 200.000 |
| Subvention au C.M.S.P. et sociétés sportives | 25.000 | 35.000 | 42.500 | 55.000 | 60.000 |
| Entretien de terrains de jeux et sports | 36.000 | 70.000 | 70.000 | 80.000 | 50.000 |
| Acquisition de matériel de sports | | 20.000 | 30.000 | 35.000 | 35.000 |
| Fonctionnement du camp d'adolescents en France et à l'étranger | | | 5.600 | 35.000 | 58.000 |
| Achat d'un chalet en montagne pour adolescents | | | | 60.000 | 50.000 |
| Travaux du stade Charles Auray, tribunes et vestiaires | | 162.000 | 200.000 | 500.000 | 500.000 |
| Travaux du stade Charles Auray, réfection du terrain et de la piste | | | | 150.000 | |
| Piscine Municipale : personnel et entretien matériel | 130.000 | 157.000 | 157.000 | 195.000 | 180.000 |
| Subventions à l'Office Municipal des Sports | 1.000 | 2.500 | 2.500 | 5.000 | 15.000 |
| Aménagement stade Marcel - Cerdan | | | | 40.000 | |
| Office Culturel : Bibliothèque - Ecole de Musique - Ciné-Club | 11.500 | 18.000 | 42.500 | 84.000 | 84.000 |
| Construction du Patronage laïque | | | 50.000 | 50.000 | 50.000 |
| Réfection de terrain Sadi-Carnot | | | 40.000 | | |
| Réfection terrain rue Méhul | | | | | 100.000 |
| Aménagement du centre aéré de Saint-Martin du Tertre pour le Patronage | | | | | 180.000 |
| | 261.000 | 534.500 | 770.100 | 1.459.000 | 1.562.000 |

SOCIETE ANONYME DES ETABLISSEMENTS
PERRIERE
Capital : 1.200.000 NF
10, rue Florian - PANTIN. VIL. 92-23 (lignes groupées)
ACIERS SPECIAUX, DE CONSTRUCTION ET D'OUTILLAGE
Demi produits non ferreux Tubes soudés et sans soudure

METEOR
La célèbre bière d'Alsace
BRASSERIES REUNIES
83, Av. du Général-Leclerc, PANTIN — VIL. 61-24

TRIPETTE & RENAUD
Matériel pour Meunerie et Graineterie
Usine : 32-34, rue Auger - PANTIN

Ets MOREL Frères
CHAUFFAGE CENTRAL
5, rue Colmet-Lépinay
MONTREUIL Tél. AVR. 09-75

SOCIETE ANONYME LAFARGUE et Cie
Département **Lafa.**
Mobilier de cuisine en tube d'acier « INOX »
Lafa. LA TABLE SANS RIVALE
Liste de nos magasins de vente sur simple demande
Bureau : 76, rue Orfila — PARIS-20°
Téléphone : MEN. 97-41

Société Parisienne des Sciures
Sciures et Farines de Bois
80, rue Cartier-Bresson — PANTIN
Tél. : VILlette 20-93

POUR TOUTES VOS FOURNITURES
ET EQUIPEMENTS SCOLAIRES ET DE BUREAUX
adressez-vous à la
SO-CO-PAP
63, rue de Lancry - PARIS - BOT. 24-10

REG. DU COMMERCE SEINE 54 B 4304 TELEPHONE FLAndre 21-34 21-35

ENTREPRISE
Sylvain JOYEUX
ENTREPRISE GENERALE
DE TRAVAUX PUBLICS
TERRASSEMENT - VIABILITE - ASSAINISSEMENT
OUVRAGES D'ART - BATIMENT - BETON ARME
61, rue de Paris
AUBERVILLIERS

AU BON PÊCHEUR
Articles de Pêche — Aquariums
Ernest FLEURY
15, avenue Edouard-Vaillant — PANTIN

POMMES DE TERRE EN GROS
FROTIÉE & AMATHIEUX
5, rue Auger — PANTIN (Seine)
Téléphone : VIL. 01-85 et 11-63
MAISON DE VENTE
1, rue Mondétour, PARIS 1er — Tél. CEN. 96-36

Les Mûrisseries GILBERT
FRUITS ET LEGUMES FRAIS
BANANES ET TOUS FRUITS EXOTIQUES
80, rue Quincampoix — Paris — TUR. 47-21 et 12-30

La grande misère

du sport français

Echec aux Jeux Olympiques de Rome...
Elimination de l'équipe de France de football pour la Coupe du Monde, etc.
Herzog, Haut-Commissaire à la Jeunesse et aux Sports, et le gouvernement gaulliste cherchent à incriminer les sportifs et la Jeunesse de France.
Le véritable responsable de cette situation, c'est le pouvoir.
Non seulement il occupe les jeunes gens à autre chose qu'au sport : 27 mois de service militaire et faire notamment la guerre; mais, de plus, il alloue à l'équipement sportif des crédits ridicules.

COMPAREZ LES CLASSEMENTS, LES MEDAILLES
ATTRIBUEES A LA FRANCE AUX DIFFERENTS JEUX
OLYMPIQUES :

| Classement | 1948 (3°) | 1952 (8°) | 1956 (13°) | 1960 (18°) |
|---------------------|--------------|--------------|---------------|---------------|
| Médailles d'or | 11 | 6 | 2 | 0 |
| Médailles d'argent | 8 | 6 | 4 | 2 |
| Médailles de bronze | 14 | 7 | 6 | 3 |
| Total | 33 | 19 | 12 | 5 |

Or, dans ce domaine comme pour les autres investissements sociaux, le battage publicitaire n'a pas manqué. Le programme d'équipement sportif pour 1961 à 1965 a été défini, avant même que le Quatrième Plan soit terminé, dans la loi du 28 juillet 1961. Mais, la vérité, on ne l'a découverte que par étapes :
Première étape : On a annoncé, à sons de trompe, que 140 milliards étaient attribués au sport.
Deuxième étape : On a appris, à beaucoup moindre bruit, qu'il s'agissait d'un plan de cinq ans et, par conséquent, que les crédits étaient en moyenne de : 140 : 5 = 28 milliards par an.
Troisième étape : Il a été précisé que, sur les 140 milliards, l'Etat n'en verserait que 63, le reste étant à la charge des collectivités locales et des organismes privés.
Quatrième étape : Pour 1961, le budget était prévu de

7 milliards. Il a été indiqué qu'il n'y aurait rien de plus pour l'année et que cette somme était à déduire des crédits totaux, ramenés donc à : 63 - 7 = 56 milliards.

Cinquième étape : Il est apparu que, sur les 56 milliards, un bon nombre était attribué à l'équipement socio-éducatif (foyers, maisons de jeunes, etc.). Au total, pour le sport, il restait 33 milliards pour quatre ans, soit 8 milliards par an en moyenne. En 1962, par exemple, 7.775 millions vont à l'équipement sportif.

Si l'on compare les pourcentages des budgets consacrés à l'équipement sportif, par notre Municipalité et par le Gouvernement, cela nous donne les résultats suivants :

Pantin : 17,20 % du budget communal.
Gouvernement : 1,16 % du budget de l'Etat.
Par contre, le Gouvernement consacre aux crédits de guerre : 32 % du budget de l'Etat.

Il apparaît à travers ces comparaisons que le Gouvernement gaulliste consacre beaucoup plus à la force de frappe atomique qu'à l'équipement sportif du pays. Des centaines de milliards sont ainsi chaque année engloutis.

Avec le prix d'un char moyen 30/40 T qui coûte 1.800.000 NF, on pourrait construire 2 gymnases comme celui des Courtilières.

Avec le prix d'un avion Mirage III, on pourrait construire 2 piscines comme celle de Pantin.

Voilà où va l'argent.

C'est pourquoi il est possible de consacrer plus à la jeunesse, en réduisant les crédits de guerre et en s'orientant vers une politique de Paix.

La Municipalité avec les sportifs, les jeunes et toutes les forces démocratiques et de Paix, agiront pour la restauration d'une politique sociale, de liberté et de Paix.

ENLEVEMENT D'ORDURES MENAGERES
ET DE DECHETS INDUSTRIELS

S. I. T. A.

Entrepreneur de la Ville de Paris
pour l'enlèvement des ordures ménagères

SOCIETE INDUSTRIELLE DE TRANSPORTS
AUTOMOBILES

Société Anonyme au Capital de 3.712.500 NF.

7, rue de Logelbach — PARIS (7°)
Tél. : CARNOT 65-60

E. S. C. A.

Société Anonyme au Capital de 1.000.000 NF

22, Avenue Laumière — PARIS
Téléphone : BOLIVAR 75-69

MAÇONNERIE — BETON ARME

LE SPORT A PANTIN !

Nos sportifs font briller notre devise

Hardi Pantin, en avant...



Equipe cadets de hand-ball.

Quelques équipes en action...



Course cycliste aux Courtilières. Mai 1962.



Equipe féminine de basket-ball.

Le sport à Pantin

...d'autres au repos



Equipe sportive du Patronage laïque.



Quelques petits rats de la Danse rythmique.



Les jeunes de l'Ecole Municipale d'Athlétisme.



L'équipe Minime de basket.

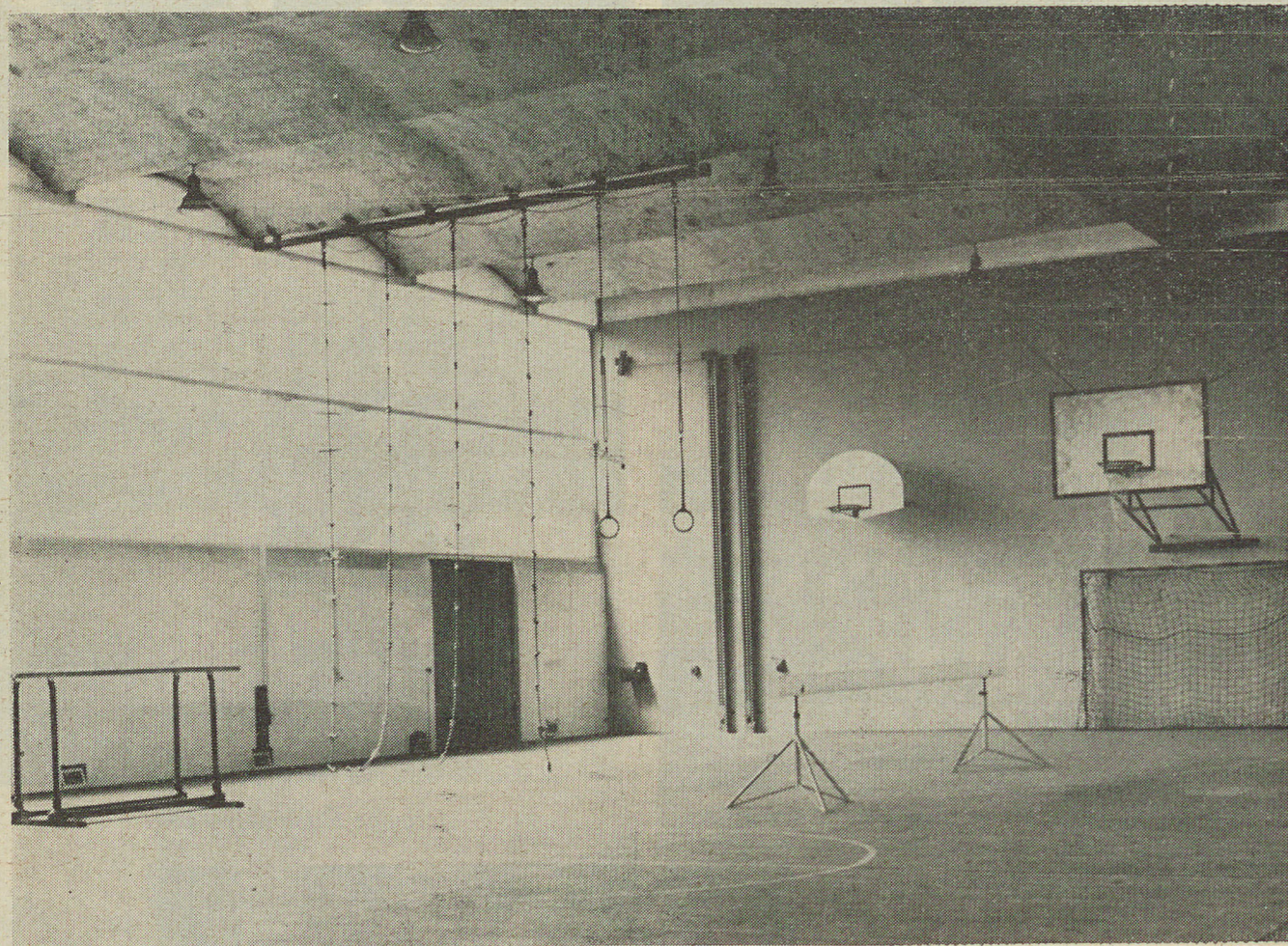
Nos jeunes basketteuses.



Le sport à Pantin

Sportifs,

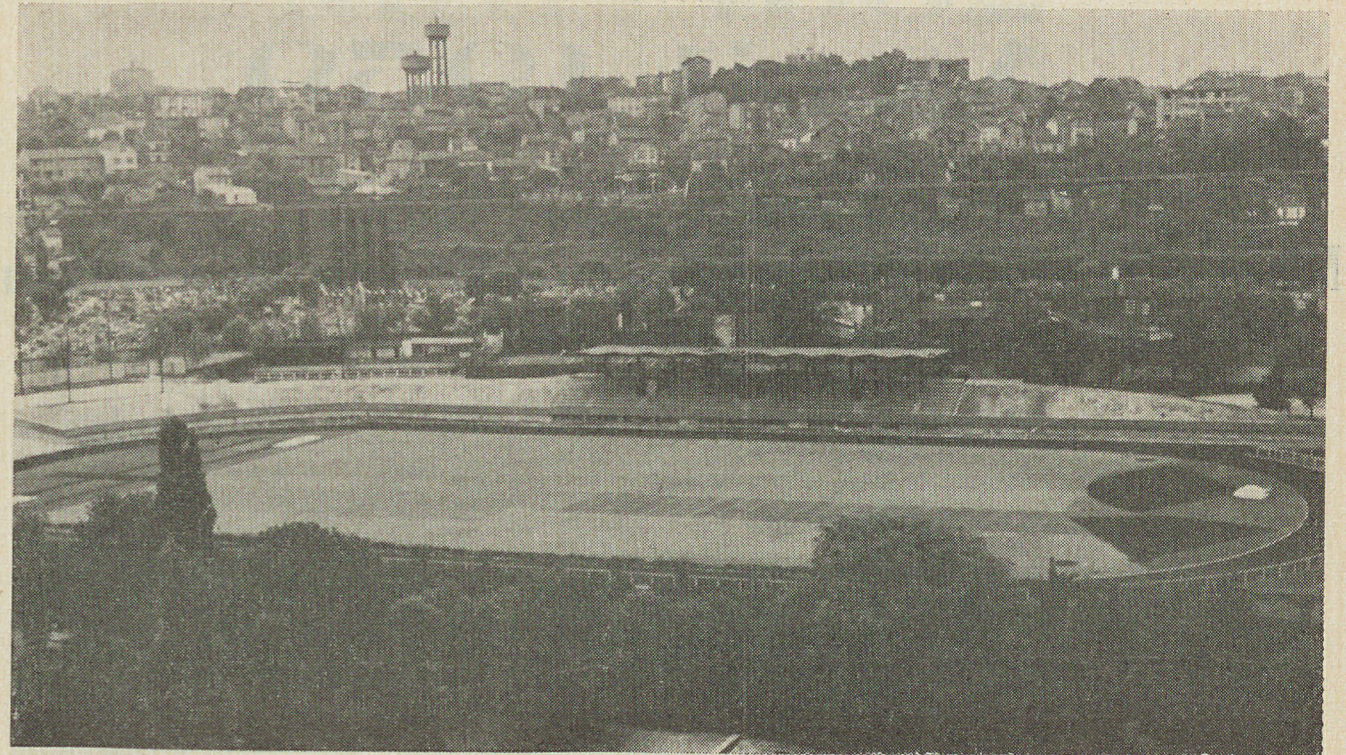
Dans ce gymnase,



vous pouvez pratiquer

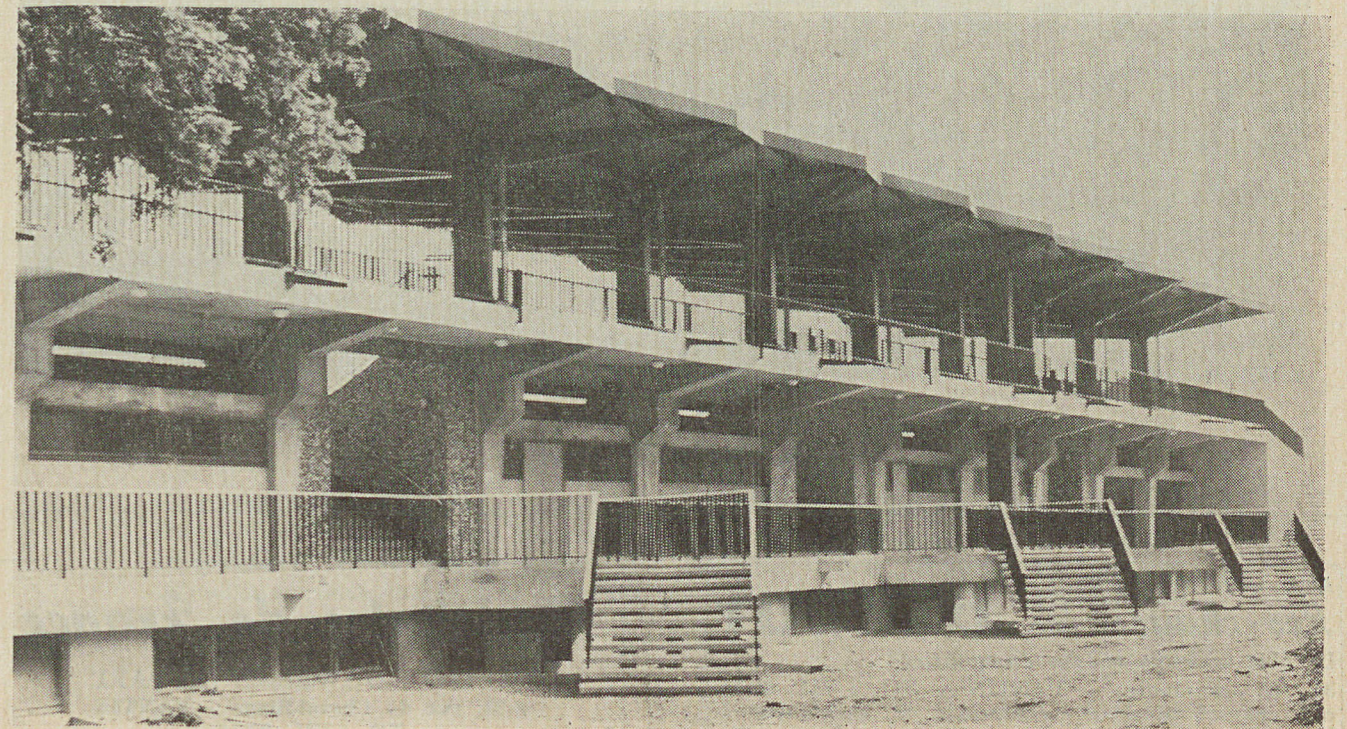
- l'éducation physique,
 - la gymnastique,
 - la danse rythmique,
 - le volley-ball,
 - le hand-ball,
 - le basket-ball,
- ainsi que sur le plateau d'éducation physique.

Le sport à Pantin



Voici une vue du stade Charles Auray, entièrement remis à neuf. Le terrain d'honneur, la piste représentent une dépense de 17 millions à la charge de la commune. Ce terrain et cette piste seront à la disposition des sportifs dès le mois de septembre.

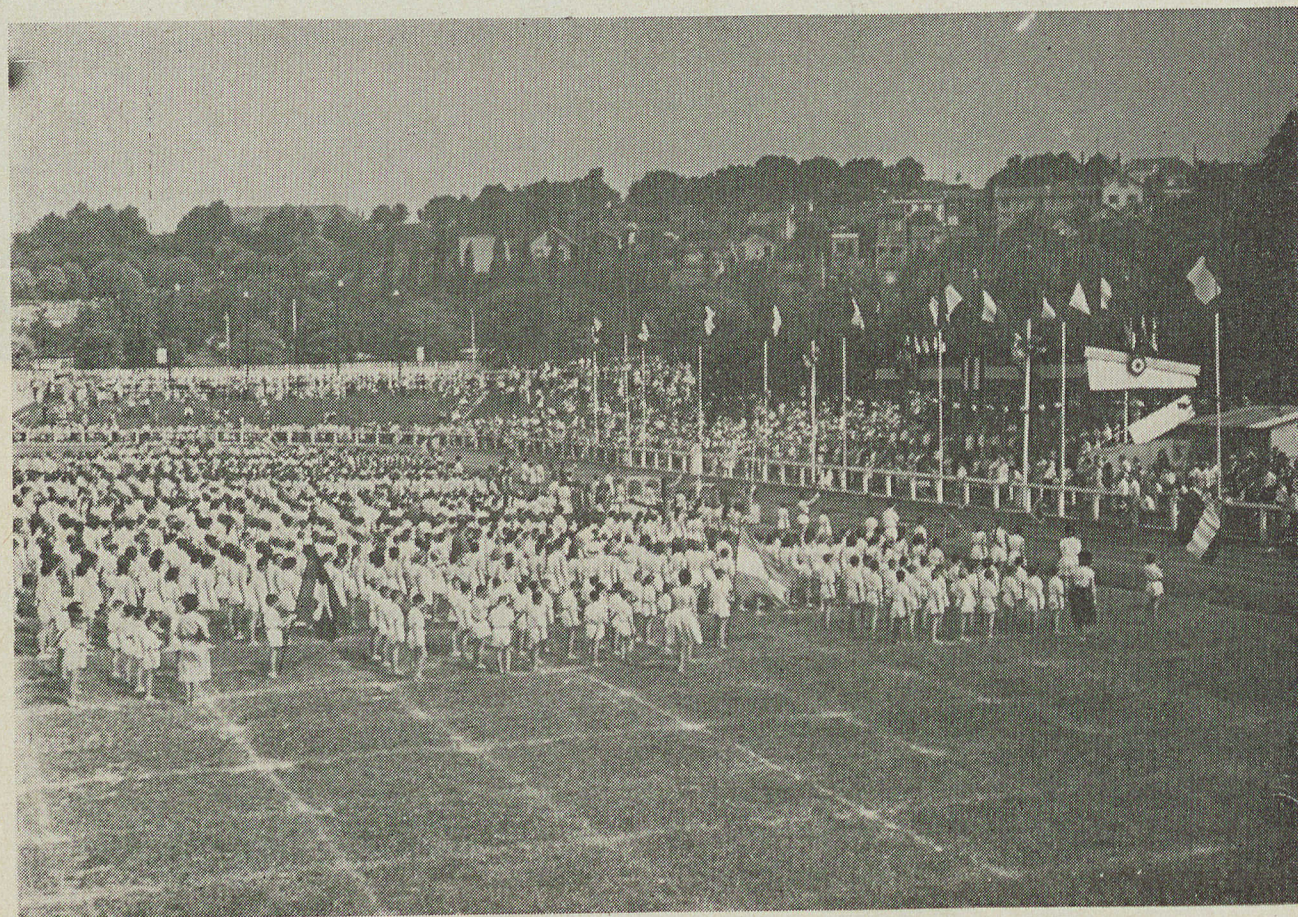
Les aménagements complémentaires, terrains de volley, basket, hand-ball, cours de tennis, sont prévus dans les deux années à venir. Nous aurons alors le véritable parc des sports comme il était prévu à l'origine, mais malheureusement jamais réalisé jusqu'alors.



Les tribunes. Accès du public et des sportifs.

Avril 1959

Mise en place de la Municipalité ouvrière et démocratique



Les anciennes tribunes et le stade Charles Auray, lors de la fête d'éducation physique des écoles laïques de Pantin.

AUX QUATRE-CHEMINS

Les chaussures DEBOUT

La plus ancienne maison du quartier

34, Av. Jean-Jaurès — PANTIN — Tél. : VIL. 89-11
ont chaussé plusieurs générations et continuent à
le faire avec la même conscience professionnelle

Papeteries de France

MAISON DE VENTE DE PARIS
8-24, rue du Cheval-Blanc - PANTIN
Tél. : VIL. 97-18

Mai 1962

Trois ans plus tard



Les nouvelles tribunes, avec les parents admirant les mouvements d'ensemble des enfants lors de la traditionnelle fête des écoles laïques de Pantin. Ces tribunes, avec les aménagements intérieurs, représentent une dépense de 130 millions d'anciens francs pour la commune. Aucune subvention du gouvernement ne nous a été versée jusqu'à ce jour. Il y a deux ans, une subvention d'environ 10 millions, soit 7,5 % de la dépense, nous avait été promise. Nous l'attendons!... L'action des sportifs peut jouer un grand rôle pour obtenir les crédits nécessaires à l'amélioration de l'équipement sportif. Tout en soulignant la faiblesse de la subvention de l'Etat, il faut néanmoins dire que ces 10 millions seraient utiles à la commune, qui pourrait réaliser d'autres équipements.

« OMO

pour avoir le linge
le plus propre du monde »

Docks Rémois

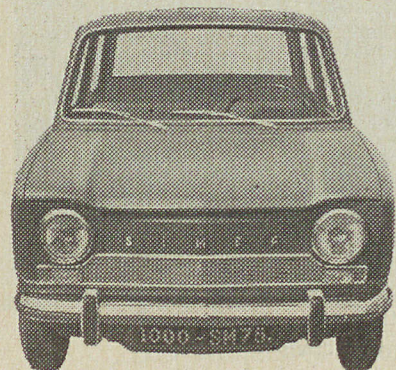
LE FAMILISTERE

30, rue Hoche, Pantin VIL. 25-74

Succursales à Pantin

8, Rue du Pré-Saint-Gervais
1, Rue Denis-Papin
26, Rue Méhul
30, Rue Hoche
Bâtiment E - Pantin-Courtilières
9, rue Beurepaire
75, Rue Jules-Auffret

SIMCA SUCCURSALE PARIS-EST



VOTRE CONCESSIONNAIRE

VOUS INVITE

A ESSAYER

SANS ENGAGEMENT

LA SIMCA 1000

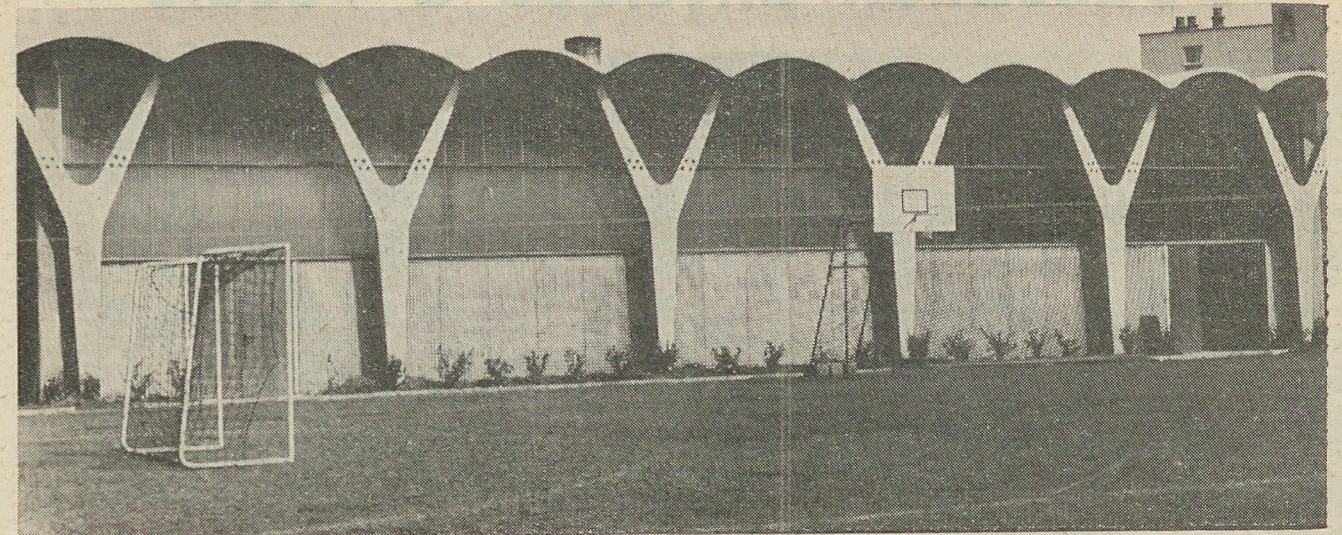


178, rue du Faubourg Saint-Martin — Paris-10^e

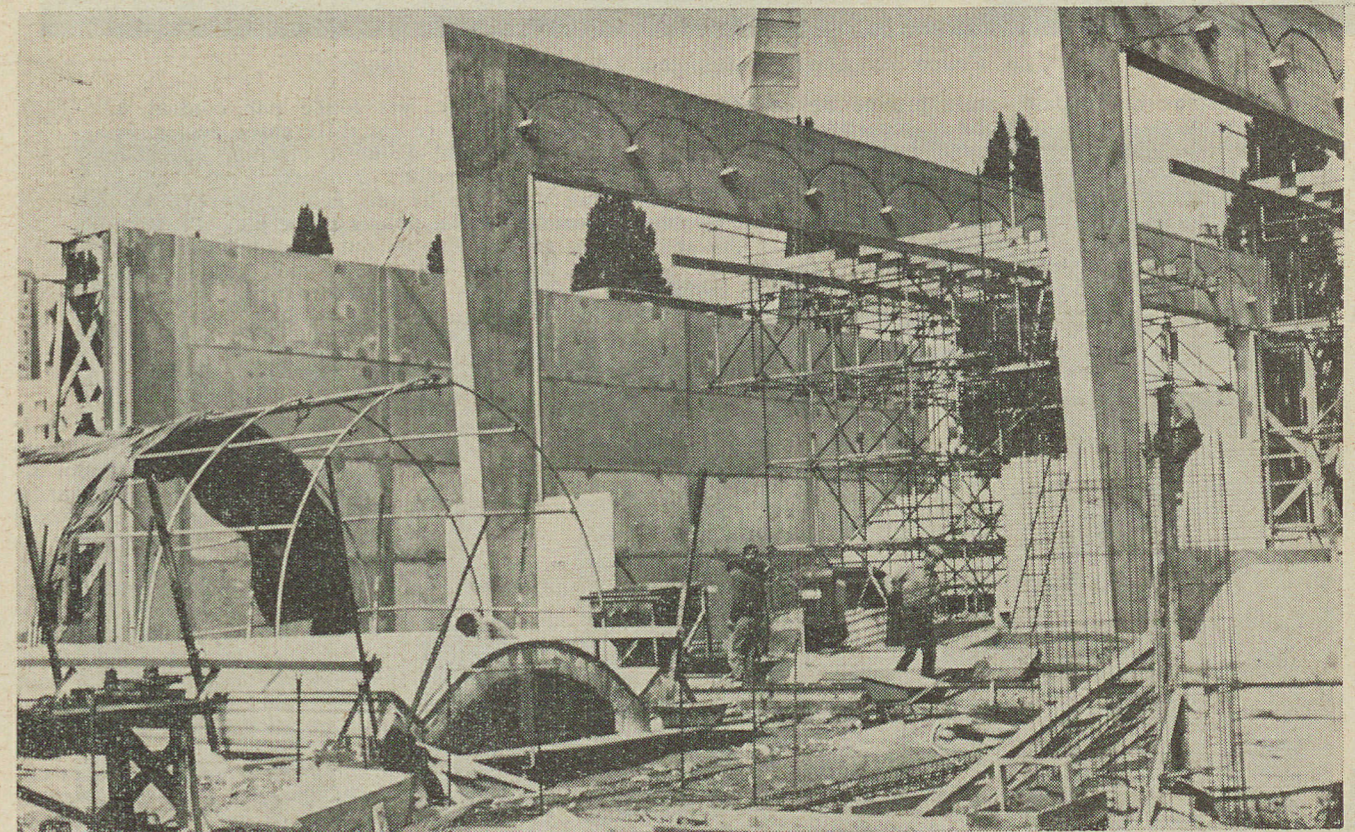
Tél. : BOL. 95-19

Exposition permanente de 200 voitures d'occasion revisées
et sélectionnées par experts — Garantie assurance — Crédit
Reprise — Ouvert le Dimanche

Le sport à Pantin

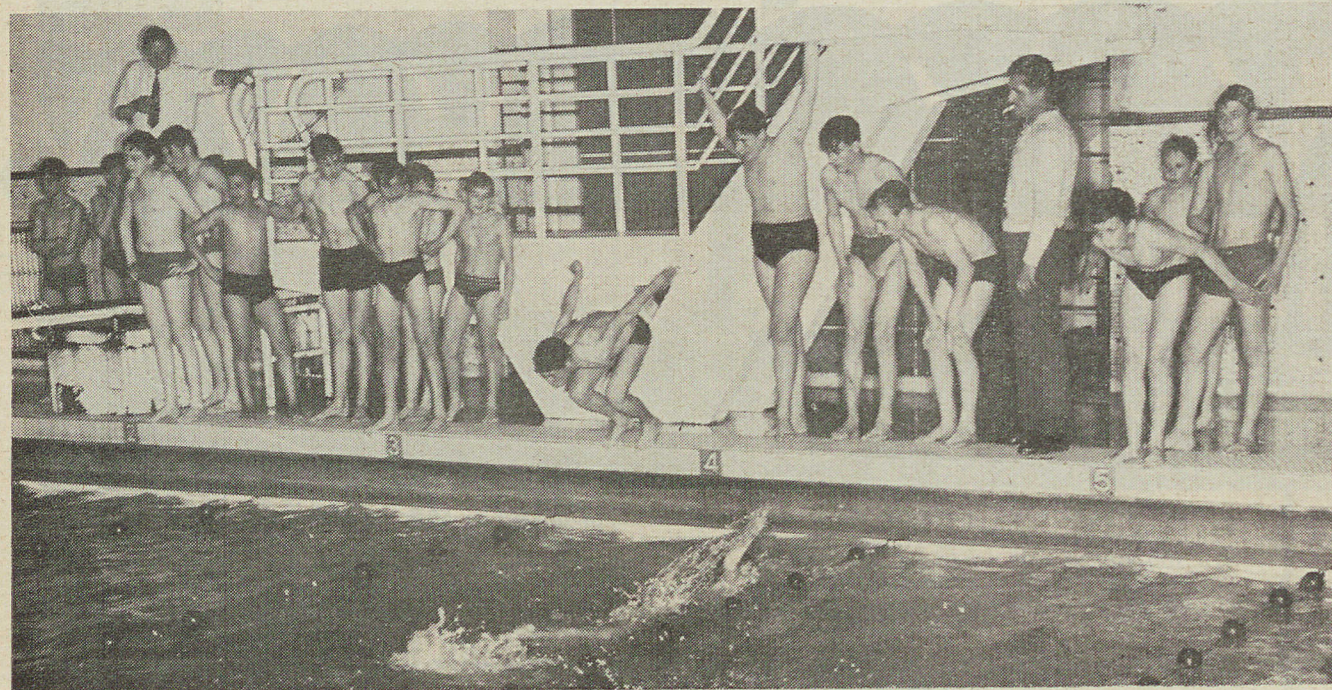


Vue extérieure du gymnase du groupe scolaire Jean-Jaurès. La Municipalité a participé à concurrence de 72.000 NF pour sa construction. En plus, 60.000 NF ont été consacrés à son équipement intérieur. Ce gymnase est le domaine des enfants pendant les heures de classe et celui des sportifs le soir. Chaque athlète considère ce lieu comme placé sous sa responsabilité, s'efforçant de le conserver en bon état, dans son intérêt propre et dans l'intérêt de la collectivité.



Bientôt un nouveau gymnase existera aux Courtilières. Il fera partie du groupe scolaire du Pont de Pierre. Le voici en construction. Plus grand que le gymnase du groupe Jean-Jaurès (44 m. x 24 m. au lieu de 30 m. x 18 m.), ce gymnase possédera des gradins pour 750 personnes. Une belle réalisation au service du sport et des habitants de la cité des Courtilières, puisque ceux-ci, défavorisés sur le plan des distractions, pourront venir voir jouer de beaux matches. De plus, connaissant la situation des Courtilières (Pas de cinéma, de théâtre, de salle de réunion), la Municipalité a prévu la transformation de ce gymnase en une grande salle de spectacle où seront présentés des programmes artistiques. Le montant total de la dépense pour sa construction est de 1.259.514 NF, soit près de 126 millions d'anciens francs. 94 millions sont à la charge de la commune, 32 seulement à la charge de l'Etat. Caractéristiques : le gymnase se situe sur l'ancien lit du ru Montfort, il a fallu enfoncer les fondations entre 8 et 12 mètres de profondeur pour rejoindre le sol ferme.

L'éducation physique à l'école



La coupe au Conseil Municipal. Relai des écoles laïques.

La piscine municipale, seule piscine de ce secteur de notre banlieue, est louée par contrat à l'éducation nationale. Celle-ci répartit les heures dont elle dispose entre les différentes écoles de la région. Des écoles venant d'Aulnay-sous-Bois et de Paris bénéficient de notre piscine. De cette sorte, toutes les classes de Pantin ne vont pas à la piscine pour apprendre à nager. Avec l'appui des Directeurs, des Directrices, des professeurs d'éducation physique de nos écoles, notre Municipalité est intervenue auprès de la Direction de l'Éducation Nationale, pour obtenir plus d'heures de natation pour nos enfants. Nous pensons que le fait que ce soit Pantin qui possède la piscine sur son territoire et qui supporte les charges de sa gestion, puisque celle-ci est municipale, nous donne la possibilité d'obtenir un plus grand nombre d'heures dans la répartition qui est faite entre les différentes écoles de la région.



La fête d'éducation physique des écoles laïques le 20 mai 1962.

L'éducation physique et le sport à l'école sont malheureusement relégués à un second plan. Comment peut-on parler d'éducation physique lorsque la majeure partie de nos groupes scolaires ne disposent d'aucun gymnase et plateau d'évolution. Trop souvent les enfants sont obligés de faire leur leçon d'éducation physique... dans un coin du préau, qui est déjà utilisé comme réfectoire, et bien souvent la mise du couvert fait qu'à partir de onze heures celui-ci est inutilisable. D'autre part, le manque de professeurs d'éducation physique, la réduction des heures de pratique font que des centaines de jeunes de Pantin sont éliminés du sport, non pas parce qu'ils ne veulent pas en faire, mais parce qu'on ne leur donne pas la possibilité d'en faire.

Le sport à Pantin

La Municipalité récompense ses sportifs



L'équipe de water-polo du C.M.S. Pantin, championne de France Honneur 1961, a été reçue par la Municipalité dans les Salons de la Mairie.



Réception à la Mairie de l'équipe de basket benjamins du C.M.S. Pantin, Championne de Paris 1960.

Tous ces sportifs reçurent la médaille de la Ville de Pantin.

Le Patronage Laïque

Les activités que nous avons le souci de mettre chaque semaine à la disposition des plus petits aux plus grands sont des activités qu'ils ne peuvent avoir dans le cadre familial.

En effet, les difficultés financières de plus en plus grandes rencontrées par les familles laborieuses ne permettent pas d'offrir aux enfants chaque semaine, une place au cinéma, au théâtre, au musée ou à la sortie à la campagne qui détend un bon coup après une semaine d'école.

Les logements souvent trop petits ne permettent pas aux enfants de courir, de sauter, de jouer comme ils voudraient tant le faire.

Les mille dangers de la rue ne permettent pas d'y laisser les enfants jouer.

L'école qui devient trop petite en raison du nombre d'enfants toujours plus élevé et par suite du manque de constructions nouvelles, d'écoles spacieuses, l'énerverment de la vie courante, les devoirs toujours plus longs, font que les enfants ont besoin de se détendre réellement. Malheureusement, l'occasion ne leur en est guère souvent donnée.

C'est en partant de cela que les activités du Patronage sont mises sur pied, en faisant une part importante au plein air.

Depuis avril 1959, date à laquelle notre Municipalité d'Union Ouvrière et Démocratique fut élue, nous

nous sommes efforcés d'avoir un Patronage qui soit le domaine des enfants, où chacun d'entre eux y trouve ce qui lui plaît, et non pas la garderie où les enfants sont toute une journée cernés par les quatre murs de l'école, dans la même ambiance, sous le même contrôle que celui qui existe la semaine, avec toutes les regrettables interdictions qui existent dans une cour d'école, interdiction de courir, de jouer au ballon, etc.

Il est vrai que ce n'est pas facile du jour au lendemain de tout transformer. Le manque de locaux est le premier handicap qui freine les activités qui demande plusieurs semaines de travail, comme la décoration, la peinture, saynètes théâtrales, chorale, etc. Lorsque tous les jeudis soir il faut déménager les tables, ranger le matériel dans un seul placard, en tasant au maximum pour tout y mettre, il n'est guère possible, dans ces conditions, de créer de belles choses qui plaisent tant aux enfants.

Mais ce que nous projetons maintenant depuis trois ans va se réaliser.

La construction du premier centre du patronage laïque, où tout sera à la dimension des enfants.

Les locaux, les salles de jeux, les plateaux de jeux constitueront leur domaine.

Une équipe de grands a travaillé avec l'architecte chargé d'établir les plans. Ils ont donné des idées sur ce qu'ils voulaient voir aménager, sur l'emplacement des bâtiments, etc.

Le patronage laïque

Evidemment, nous aurions souhaité commencer plus tôt ces constructions, mais les subventions du gouvernement ne sont guère importantes en faveur de l'enfance, et l'argent qui devrait lui être attribué est employé à une tout autre besogne. Et ce centre aéré représente une dépense de 100 millions d'anciens francs.

La Municipalité mènera l'action indispensable pour obtenir les crédits nécessaires à la construction des bâtiments du patronage, et le soutien actif de tous les parents nous sera d'une aide précieuse pour mener cette tâche à bien.

L'avenir de l'enfance, lui faire des jours heureux,

voilà le souci de votre Municipalité. Nous ne doutons pas un seul instant que ce souci soit le vôtre, et, pour cette raison, vous ne négligerez rien pour soutenir nos efforts dans ce domaine.



En visite à Orly.



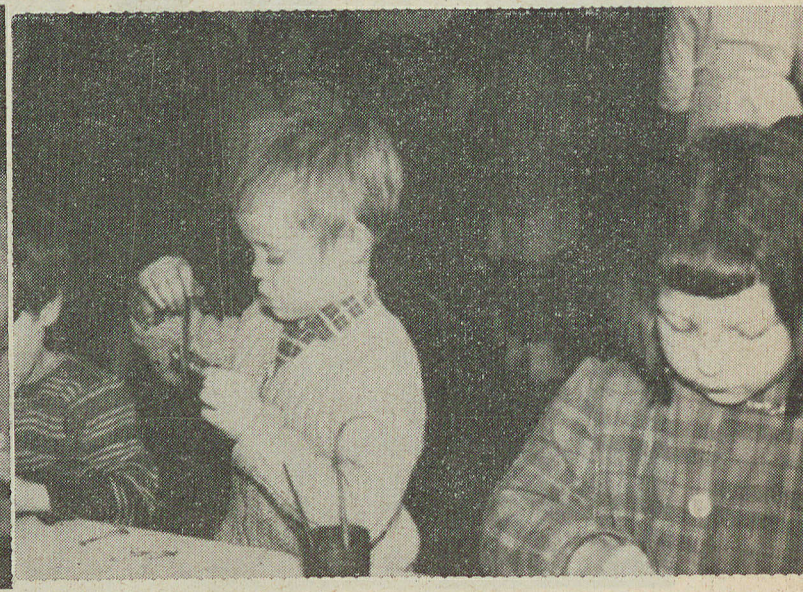
Le camp en forêt de Carnelle.



Au Kinopanorama.



— La monitrice me prête autant de pinceaux et de couleurs que je veux.



— La pince à linge, je la transforme en une belle mariée... Je mets de la peinture partout!...

ORDONNANCES - OPTOMÉTRIE - LUNETTERIE - LENTILLES DE CORNÉE

R. MERCIER

AGRÉE SÉCURITÉ SOCIALE 409

OPTICIEN

INSCRIT À L'ORDRE

BREVETÉ PAR L'ÉTAT

48, rue de Paris, PANTIN - Tél VIL. 14-13

Entreprises L. PRIVILEGGIO

BATIMENT — TRAVAUX PUBLICS

34 bis, av. E.-Vaillant, PANTIN - VIL. 97-31
108, route d'Albert, AMIENS - Tél. 49-66

LAYNE-FRANCE

Compagnie Générale de Forages

Siège Social : 39 bis, rue de Châteaudun
PARIS-9^e Tél. FIG. 75-39

Ateliers : 85, rue de Paris, PANTIN (Seine)

MAÇONNERIE
BÉTON ARMÉ
CONSTRUCTIONS
INDUSTRIELLES

Entreprise PUECH

ANC. ENTREP. WARNAULT

21 à 25, rue Boieldieu, PANTIN - Tél. VIL. 92-72

RESTAURATION
DE MONUMENTS
HISTORIQUES

Société Auxiliaire des Distributions d'Eau

S. A. D. E.

28, rue de la Baume - PARIS-8^e
— Capital : 8.100.000 N.F. —

ENTREPRISE GÉNÉRALE DE DISTRIBUTION
EAU-GAZ-HYDROCARBURES
PIPE-LINES - FEEDERS

PUITS - FORAGES
Filtration et Stérilisation des eaux potables
Epuraton des eaux usées

BANLIEUE DE PARIS (Elysée 61-10)

AGENCES et SUCCURSALES :

ARRAS
CARCASSONNE
LILLE
LYON
MARSEILLE

NEVERS
PIENNES (M.-ET-M.)
RENNES
ROUEN

André

C'EST LE VRAI CIRCUIT COURT
DE LA CHAUSSURE

5 usines
175 succursales
10 millions de paires
vendues annuellement
sans intermédiaire

une qualité
qui a fait ses preuves
et des prix meilleur marché
que partout ailleurs

31, avenue Jean-Jaurès, AUBERVILLIERS

SOCIÉTÉ
AU LAIT INTEGRAL

CREMERIE
ALIMENTATION GÉNÉRALE

Parc des Courtilières
62, Av. Edouard-Vaillant
33, rue Magenta
133, rue de Paris
193, rue de Paris

PANTIN - (Seine).

Clinique d'accouchement

73 bis, rue de Paris. — Pantin. — VIL. 93-99
Conventionnée par la Sécurité Sociale, la R.A.T.P.
et les grandes administrations

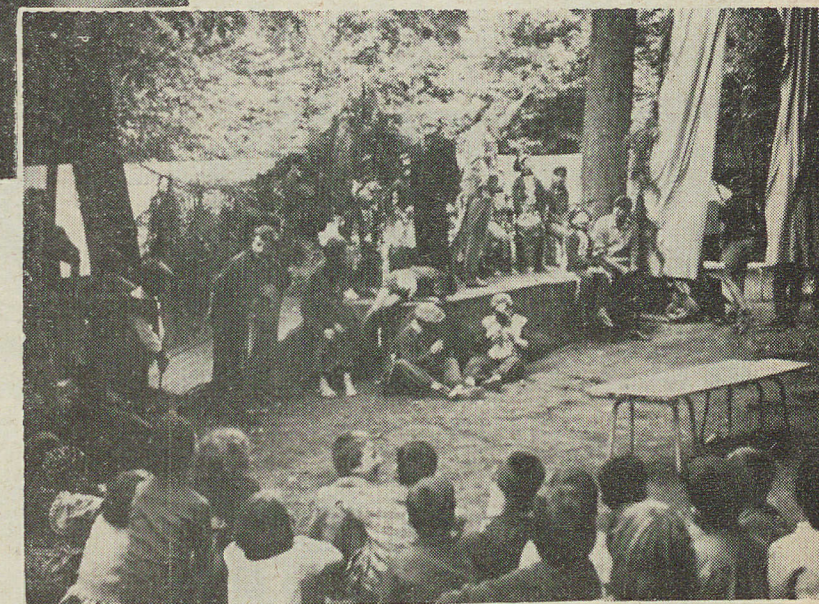
Consultations : Mercredi et Samedi de 11 à 12 h.
Service Médical assuré par Médecin accoucheur

Consultation de Nourrissons

Le Patronage Laïque



Le Camp en forêt de Carnelle



Ça nous change de la cour d'école. C'est la fête au camp de Carnelle. 50 « grands » y passent une semaine dans les bois. Ils sont logés dans de grandes tentes, on couche dans des lits avec matelas et duvets.

MOTEURS DE 1/2 A 30 CV. ESSENCE
2 ET 4 TEMPS

BRIBAN

14, Rue Palestro — PANTIN — Téléphone : VIL. 02-55 et 00-86

VACANCES DES ADOLESCENTS

Depuis 1960, la Municipalité organise des séjours en montagne à l'intention des adolescents :

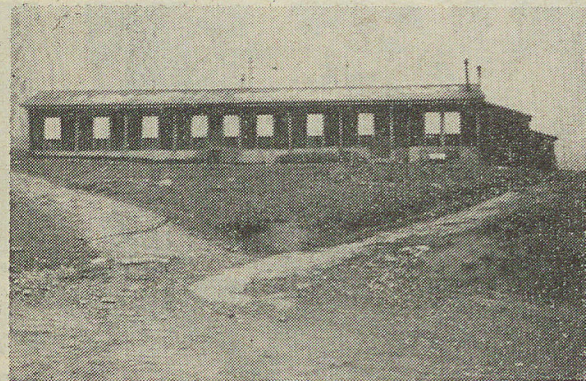
- 1 séjour à Noël,
- 1 séjour à Pâques,
- 2 séjours aux grandes vacances.

A cet effet, la Municipalité a réalisé l'acquisition de deux chalets à Héry-sur-Ugine (Savoie).

Chalets d'Héry-sur-Ugine.

Situés à mi-chemin entre Ugine et Megève (altitude : 1.200 m.), ces chalets, situés au pied du Mont Charvin (2.400 m.), peuvent recevoir 54 jeunes et jeunes filles.

Les terrains entourant ces chalets permettent de prévoir des constructions pour augmenter la capacité d'accueil.



Chalet réfectoire.



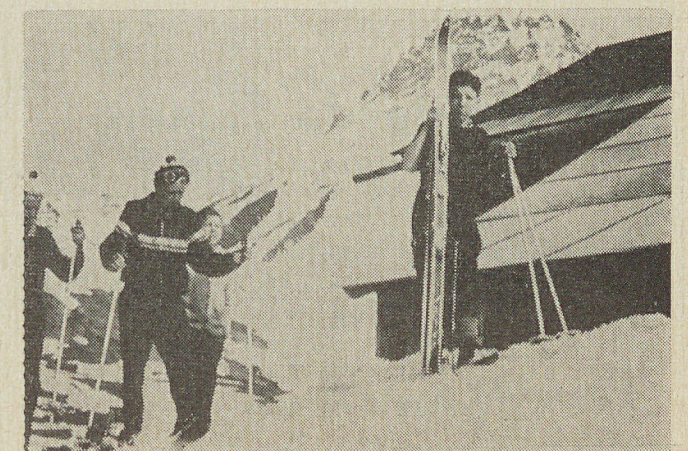
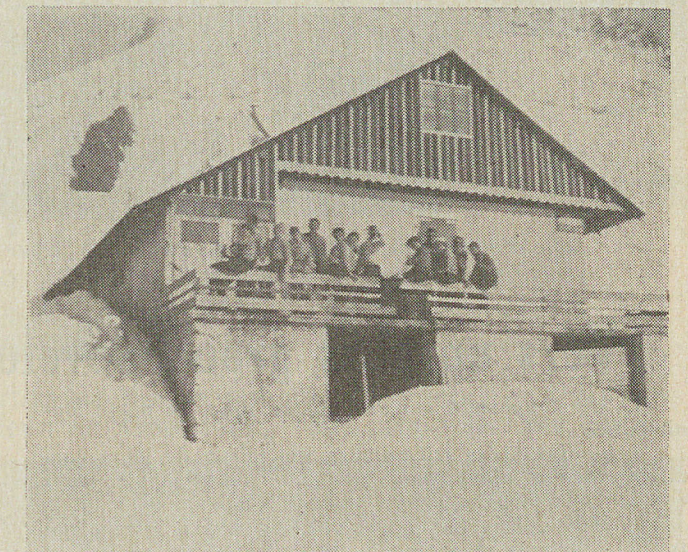
Chalet dortoir.



L'intérieur du chalet au moment du petit déjeuner

Vacances d'Hiver à Héry

Nos skieurs et skieuses pendant et après l'effort



Loisirs et Culture de la Jeunesse

La Municipalité a le souci d'apporter à nos jeunes des distractions et loisirs sains.

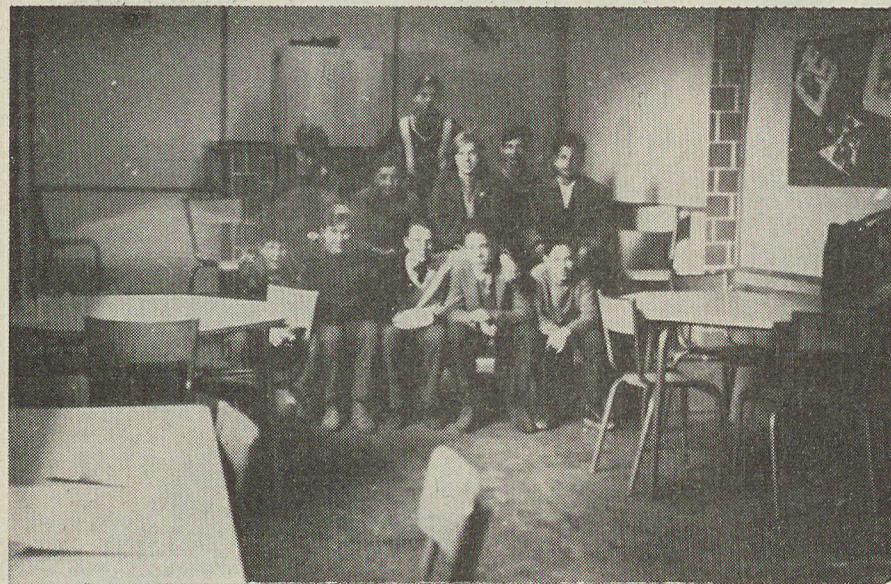
A Pantin, il n'existe aucune salle pour les jeunes.

Une Maison de la Jeunesse coûterait environ 100 millions d'anciens francs. Ce n'est

pas la commune seule qui peut supporter une telle charge.

Nous devons avoir l'aide de l'Etat. Les jeunes peuvent aider leur Municipalité à obtenir les crédits nécessaires à la construction de cette maison qui sera la leur.

Mais déjà des activités sont créées :



Salle d'activité des adolescents du Patronage laïque et de répétition du cours d'art dramatique, Rue du Congo.

Le cours d'art dramatique chaque jeudi :

— Pour les scolaires, de 18 h. 30 à 20 h. 30 ;

— Pour les adolescents et adultes, à partir de 20 h. 30.

L'Amicale philatélique, chaque samedi à 17 h. 30. Réunion à la Bibliothèque Municipale.

Le Ciné-Club, qui vient d'être lancé. A partir du 15 septembre, projection 2 fois par mois : 1er et 3^e vendredis de chaque mois.

La discothèque. Prêt de disques, à la Bibliothèque Municipale. Ecoute collective de disques.

Vers un plus grand développement culturel à Pantin

Le développement culturel est un souci de notre Municipalité.

Les enfants des travailleurs, en raison de leurs conditions sociales n'ont pas la possibilité de développer chez eux l'amour de l'art, de ce qui est beau.

La radio, la télévision, le cinéma ne s'orientent pas toujours vers la présentation de spectacles de qualité.

Seuls des programmes faciles y seront présentés.

Par ses activités culturelles, la Municipalité veut aider les Pantinois à goûter et à rechercher la bonne musique, le bon théâtre et la bonne littérature.

C'est vers quoi tendent les concerts, les pièces de théâtre, l'amélioration du contenu de la bibliothèque.

Nous allons augmenter nos efforts dans ce sens et remettre en activité, après de longues années d'absence, l'Université Populaire Pantinoise.

Menuiserie de Flandre

Société Anonyme au Capital de 600.000 NF

Président-Directeur Général :

M. P. BERTHE



42, rue Auger

PANTIN — VIL. 33-39

ARTHUR MARTIN

CUISINE - CHAUFFAGE - REFRIGERATEURS
MACHINES A LAYER



Concessionnaire Agréé

P. Duponchelle

4 et 5, rue Solférino
AUBERVILLIERS



Butane TOUT L'EQUIPEMENT MENAGER ANTARGAZ Propane

Loisirs et Culture de la Jeunesse

Week-end de neige - Sorties à la campagne et à la mer

EN HIVER.

Depuis l'hiver 1961, la Municipalité organise des week-ends de neige, 2 en 1961, 4 en 1962, rassemblant au total 280 jeunes.

La Municipalité prend à sa charge une part importante des frais, permettant ainsi aux jeunes de bénéficier de 2 jours à la neige pour un prix raisonnable.

Les jeunes prennent ainsi goût aux sports

d'hiver, réservés jusqu'alors à une minorité de privilégiés.

La Municipalité prête aux jeunes des skis, anoraks, évitant à ceux-ci de gros frais. Chaque jeune travailleur doit bénéficier d'une semaine supplémentaire de congés payés par les patrons, en période d'hiver, lui permettant de se reposer et de s'oxygéner.

C'est possible, et les patrons peuvent payer.



Cette revendication de la jeunesse est soutenue par notre Municipalité.

Un groupe de jeunes lors d'un week-end

EN ETÉ. Des sorties de fin de semaine d'un jour, ou, lors des fêtes, deux ou trois jours, sont proposées aux jeunes.



Une partie de volley très disputée, sur la plage de Houlgate, lors de la sortie de deux jours à la Pentecôte (10-11 juin 1962).

Le Bureau des adolescents

230 jeunes font partie du groupe d'adolescents de Pantin.

Un bureau, élu parmi ces jeunes, se réunit tous les premier et troisième mardis de chaque mois, pour décider des activités à organiser dans les quinze jours à venir.

Ce bureau travaille en liaison avec la Municipalité. Chaque jeudi, fonctionne dans le cadre du Patronage un centre pour les adolescents scolaires. Ceux-ci ont des activités, à part de celles du Patronage, en fonction de leur âge.

Un crédit est voté pour les activités des adolescents.

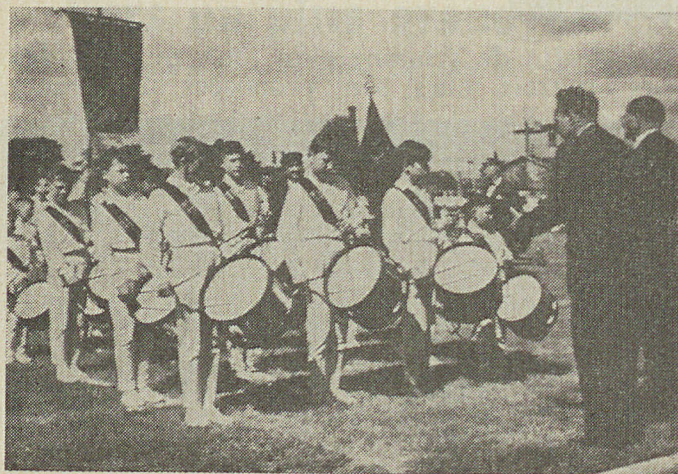
Ces jeunes se rassemblent rue du Congo.

JEUNES... Le Bureau des adolescents, à la Mairie, est le votre. Tous les renseignements, explications, programmes à votre disposition



Groupe d'adolescents et pré-adolescents lors d'une sortie-partie de pêche. →

La Clique Scolaire et du Patronage Laïque



Renouant avec une ancienne tradition Pantinoise, la Municipalité a impulsé il y a trois ans, à la reconstitution de la clique scolaire et du patronage laïque. C'est chose faite à présent.

← La clique lors de la dernière fête d'éducation physique des Ecoles Laïques (20 mai 1962).

MANUFACTURE DE PAPETERIE
IMPRIMERIE

CHARVOT & FARRE
29, rue Hoche — PANTIN — Tél. VIL. 53-30
Fournisseur des Ecoles et Administrations

Boucherie de la Porte de Pantin

Triperie — Volailles
49, rue de Paris — PANTIN
Viandes et volailles de premier choix
Tarifs spéciaux pour restaurants et collectivités
Téléphone : VIL. 01-97

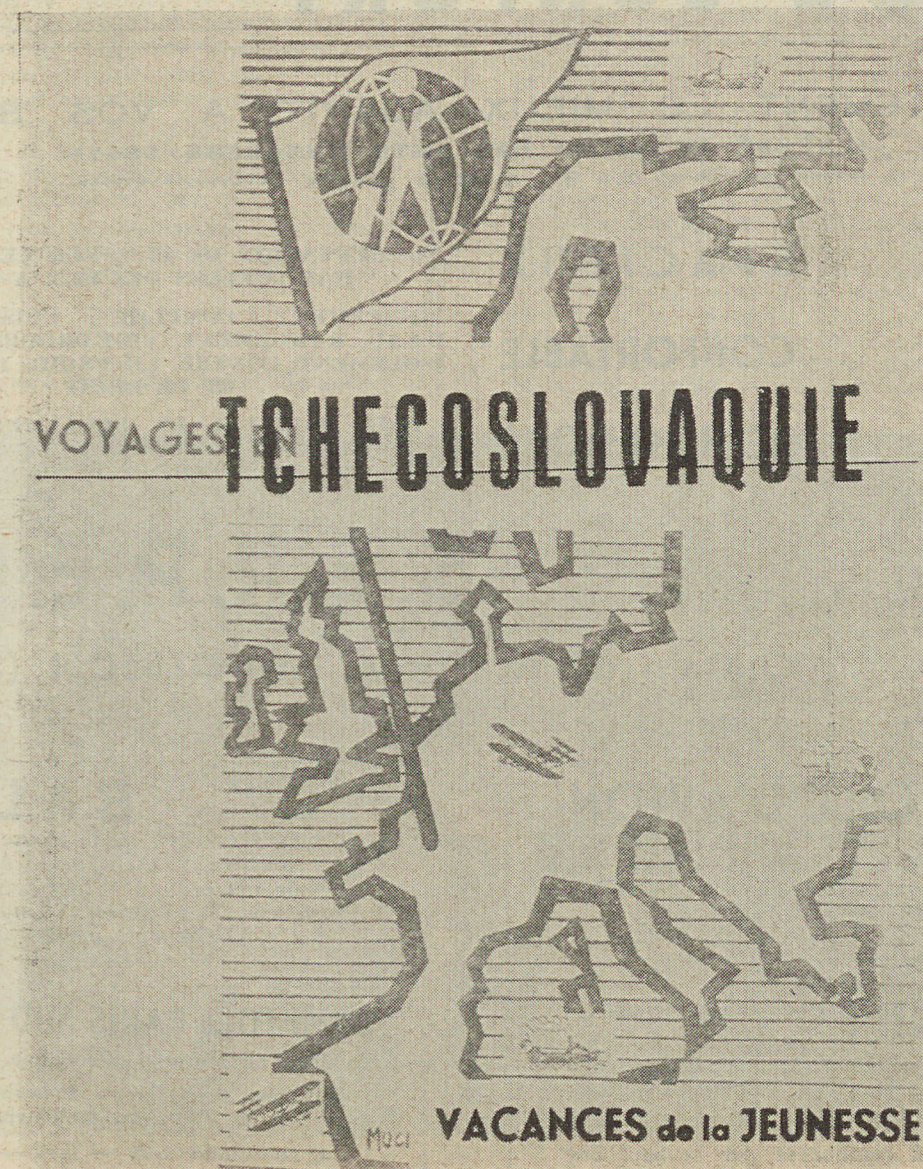
Pour la 1^{ère} fois !

La Municipalité d'Union Ouvrière et Démocratique, dans le cadre de ses réalisations en faveur de la jeunesse, offre à 40 jeunes gens et jeunes filles de 14 à 19 ans la possibilité de passer trois semaines de vacances en Tchécoslovaquie, du 31 juillet au 21 août 1962.

A l'époque de la physique nucléaire, de la télévision, des recherches sans cesse plus approfondies et des voyages autour de la terre de Gagarine, Titov et Glenn, il est normal que les jeunes eux aussi aient la possibilité d'effectuer de grands voyages et puissent, de

leurs propres yeux, apprendre et admirer comment vivent les peuples qui nous entourent. Les Pays de Démocratie Populaire, si mal connus et sur lesquels tant de fausses informations sont données, aiguissent la curiosité des jeunes. Ce voyage leur permettra de se rendre compte par eux-mêmes de ce qu'est la Tchécoslovaquie.

Notre Municipalité, soucieuse de permettre l'accès de ces vacances à l'ensemble de notre jeunesse, a décidé de voter à son budget un large crédit permettant de financer une partie des frais du voyage et du séjour.



**ASSURANCES
TOUS RISQUES**

Cabinet Bridoux

57^{bis}, RUE HOCHÉ
PANTIN

Tél. VIL. 20-70
2 lignes groupées

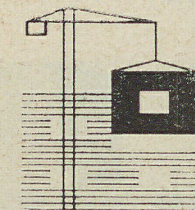
LOGÉ CONFORT

L'APPARTEMENT LE MIEUX ADAPTÉ A VOS BESOINS

(EXPOSÉ AU SALON DES ARTS MÉNAGERS 1961)
~~~~~ 2 - 3 - 4 et 5 pièces ~~~~~

CONSTRUCTION  
INDUSTRIALISÉE

EXECUTION  
RAPIDE



Licence Camus

**SPACIEUX**

**CONFORTABLE**

**BON MARCHÉ**

AUGMENTATION DE 20 % SUR LES SURFACES  
HABITUELLES DES HLM A bis et B

EQUIPEMENT COMPLET : CUISINE, SALLE  
D'EAU, RANGEMENT, VIDE-ORDURES, SECHOIR  
ISOLEMENT CONTRE LE FROID, LA CHALEUR  
ET LE BRUIT

PRIX HABITUEL ET REGLEMENTE D'UN  
LOGEMENT ECONOMIQUE ET FAMILIAL  
PRIME A 10 NF.

Pour tous  
renseignements  
écrivez à

## S.E.R.P.E.C.

**Chemin de la Borde, MONTESSON (S.-et-O.)**

### A LA TOILE D'AVION

13, PLACE DE LA REPUBLIQUE - TUR. 72-81  
66, AV. DES CHAMPS-ELYSEES - BAL. 16-60  
20, AV. DU GENERAL-LECLERC - SEC. 53-70  
2, RUE DU MAIL - CEN. 71-95  
1, AVENUE NIEL - ETO. 17-02

Une maison  
de confiance

### BALMA

« Le spécialiste de la Haute qualité »  
43-45, AVENUE J.-JAURES — AUBERVILLIERS  
Vêtements prêts à porter et sur mesures  
Chemiserie — Lingerie — Linge de Maison  
Vêtements de Travail



### Ambulances Paris-Nord-Est

75, rue de Romainville, à Noisy  
Près de la Place Carnot  
Tél. VIL. 73-01 - Toutes distances

JOUR ET NUIT — Dimanches et Fêtes

Tarif préfectoral remboursé par la Séc. Soc.

### COMPTOIR PARIS SUD ÉLECTRIC

Grossiste en Matériel Electrique. Fils et Cables  
Electro Ménager — Eclairage Public  
Bâtiment Industriel

4, rue Claude Guy — Ivry — ITA. 69-29

## L'aide aux soldats

Chaque année, la commune contribue au soutien moral et matériel que chaque famille Pantinoise apporte au fils qu'elle a sous les drapeaux.

Traditionnellement, depuis 1959, trois colis et trois mandats sont remis, par an, à nos soldats.

L'année passée, un colis exceptionnel leur avait été remis au lendemain de l'écrasement du putsch fasciste d'Alger au mois d'avril.

Chacun se rappelle l'attitude courageuse du contingent, durant ces événements, qui, aux côtés des travailleurs, des démocrates et républicains en France, avaient infligé un échec cuisant aux factieux d'Alger.

Cette année, le 31 mars 1962, un colis exceptionnel était remis aux soldats du contingent pour marquer la signature des accords du cessez-le-feu en Algérie.

Pendant 7 années, la guerre a profondément marqué le peuple algérien et le peuple français. Des milliers de familles ont payé de la vie d'un être cher cette guerre. Les soldats du contingent, pendant la durée

du conflit, ont de nombreuses fois manifesté leur volonté de voir la Paix se rétablir.

Nos soldats du contingent, qui, avec le peuple français, ont imposé la solution pacifique du problème algérien, ont bien mérité.

Par ces deux colis exceptionnels, la Municipalité s'est associée à l'élan populaire en direction de nos jeunes sous les drapeaux.

Cette année, pour le 14 juillet, il sera consacré 18,50 NF à la confection de chaque colis. 10 NF seront donnés à chaque soldat.

280 bénéficiaires inscrits auprès du Bureau d'aide sociale. C'est un crédit global de 8.000 NF qui est réservé à ce colis.

Nos prévisions : poursuivre cet effort en direction de nos jeunes sous les drapeaux.

Les assurer de la solidarité de la Municipalité à tous les instants.

Poursuivre nos efforts pour que l'O.A.S., qui met la vie de nos soldats en danger en Algérie, soit écrasée.

Poursuivre nos efforts pour le retour immédiat du service militaire à 18 mois, premier pas vers les 12 mois, pour l'augmentation du prêt à 1 NF par jour, pour l'amélioration de la nourriture dans les casernes, pour la cessation des brimades contre les soldats et la libération de ceux encore emprisonnés pour leur action en faveur de la Paix en Algérie et contre l'O.A.S. Pour une permission exceptionnelle de 10 jours pour tous les soldats à l'occasion du 14 juillet.

Pour toutes ces revendications de nos jeunes soldats, la Municipalité d'Union Ouvrière et Démocratique a adopté des vœux à différentes reprises.

De plus, la Municipalité envisage de voter l'année prochaine un fonds spécial aux démobilisés.

Nous connaissons les difficultés des jeunes démobilisés, démunis d'argent, bien souvent sans travail malgré l'obligation faite aux patrons de les réembaucher.

Afin de les aider à reprendre rapidement le courant de la vie civile, la Municipalité leur attribuera, à chacun, une aide exceptionnelle de démobilisation.

Dans ce domaine, comme dans les autres, l'aide de la Municipalité se manifeste concrètement.

Monsieur le Maire,

Je vous remercie, Monsieur le Maire, pour le colis et la somme de 1.000 francs que vous m'avez envoyés au nom de notre Municipalité.

Je vous remercie, aussi, pour votre lettre et vos bons vœux qui m'ont apporté quelque réconfort moral.

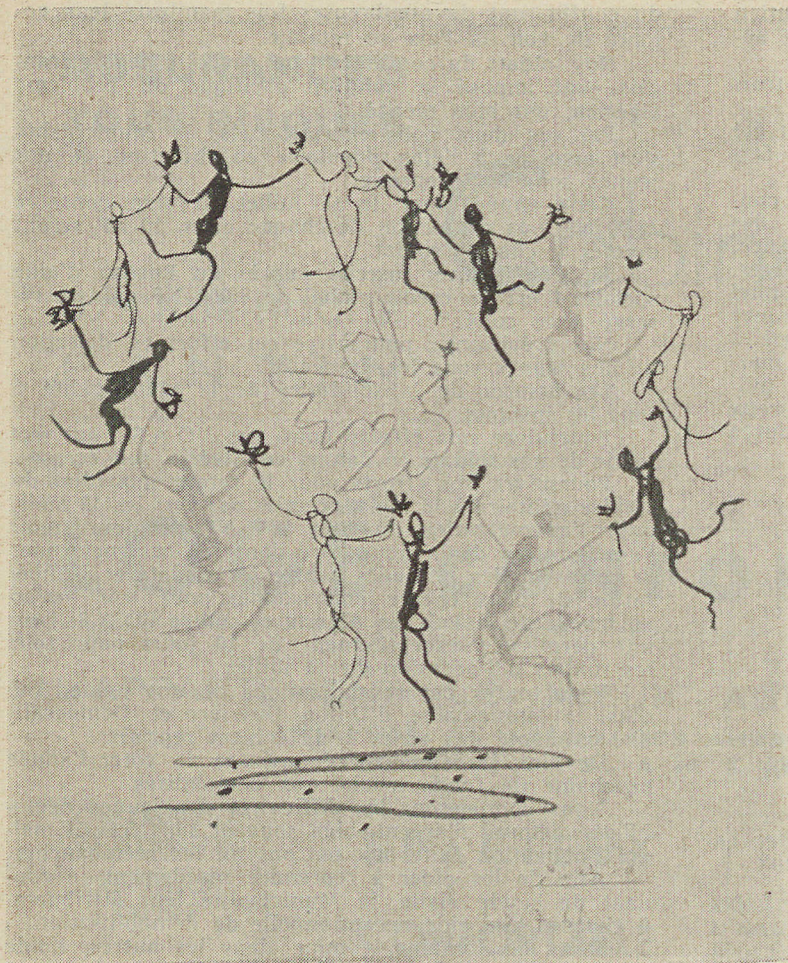
A l'approche de la nouvelle année, souhaitons que ce soit celle du règlement du problème algérien, pour que revienne la Paix.

Au nom de tous mes camarades, qui, comme moi, vous sont reconnaissants de leur Noël, j'ai l'honneur de vous présenter mes meilleurs vœux pour le Nouvel An.

Lettre de soldat reçue à l'occasion du colis du nouvel an.



Remise au colis et des 10 NF aux parents des soldats de la commune.



## Notre jeunesse et la Paix

Cet été, a lieu à Helsinki, capitale de la Finlande, le 8<sup>e</sup> Festival Mondial de la Jeunesse et des Etudiants pour la Paix et l'Amitié, du 27 juillet au 6 août.

Certain que la Paix est l'intérêt de la Jeunesse tout entière, le groupe des adolescents de Pantin a décidé de soutenir l'envoi de délégués Pantinois à cette grande rencontre mondiale.

La Municipalité soutient activement cette initiative.

La lutte pour la Paix était un des points de notre programme électoral. Dans tous les domaines, ce programme est notre plan de réalisation en faveur de notre population laborieuse.

La Paix, le désarmement, en libérant les hommes du fléau de la guerre, dégageront des sommes énormes pour les œuvres de vie, pour les réalisations en faveur de l'enfance et de la jeunesse.

**tout au PRISUNIC**

ouvert tous les dimanches

66 avenue Jean Jaurès

**PANTIN**



## Avril 1959 — Juin 1962

Voici le bilan de 3 années de gestion de la commune par la Municipalité d'Union Ouvrière et Démocratique.

De grandes réalisations sont encore à faire. Nous ne l'ignorons pas.

**Par exemple :**

La Cité des Courtilières, où les organismes de construction ont planté des logements si indispensables aux familles ouvrières, mais,

faute de crédits, n'ont rien construit en faveur de la jeunesse et de la population.

- Pas de terrain de jeux et de sport.
- Pas de salle de jeux, de réunions, d'activités.
- Pas de salle de fête et de cinéma.

Il a fallu parer au plus pressé : les rues, les écoles, la crèche... Le reste est à faire.

Sans aide de l'Etat, notre Municipalité ne pourra pas tout réaliser. D'autant que la cité des Courtilières n'est pas le seul quartier de Pantin défavorisé au point de vue équipement social.

Le Gouvernement gaulliste, plus pressé d'accorder des subventions et des tarifs préférentiels aux grosses sociétés capitalistes, payés par les impôts des travailleurs, l'est moins pour accorder les crédits pour les réalisations en faveur de la jeunesse.

Des centaines de piscines, de stades, de gymnases sont sacrifiés chaque année à l'armement et à l'entretien de l'armée de métier, de plus en plus coupée des travailleurs et démocrates ; les peuples du monde entier aspirent à la Paix.

Notre Conseil Municipal, à plusieurs reprises, a adopté des vœux en faveur de la Paix.

L'action de la jeunesse, de la population, est plus que jamais nécessaire pour qu'enfin notre pays s'oriente vers une politique de Paix et de réalisation sociale.

### V Œ U

Le Conseil Municipal de Pantin, réuni en séance le mercredi 17 juin, demande au Gouvernement de libérer les hommes du contingent dès que la durée légale du service militaire est atteinte.

Le Gouvernement a porté à 24 mois la durée du service militaire actif ; de plus, il maintient régulièrement des contingents 27 et 28 mois.

Par ailleurs, il est de plus en plus évident qu'une solution négociée peut seule amener la fin du drame algérien et rétablir la Paix.

Ainsi la détente internationale et la paix en Algérie rendraient possible le retour du service, à court terme, à 18 mois puis un an.

Cependant, sur la base des lois et décrets actuellement en vigueur, le temps légal de service ne peut excéder deux ans. C'est pourquoi, dans l'immédiat, en tout état de cause, aucun homme du contingent ne devrait être maintenu au delà de 24 mois.

*Copie d'un vœu adopté par le Conseil Municipal le 17 juin 1959, deux mois seulement après la mise en place de la Municipalité.*

**Bourjois**

PARFUMS

40, rue Delizy

PANTIN

LES PLUS BELLES COIFFURES  
par

**HECTOR**

82, avenue Jean-Jaurès, PANTIN VIL. 90-39  
73, avenue Jean-Jaurès, AUBERVILLIERS  
FLA. 24-76



Le moins cher des meilleurs Coiffeurs

# Maintenant !

## Nos perspectives

Nous allons poursuivre notre programme de réalisations.

Nous allons établir un projet d'aménagement complet de Pantin, au point de vue sportif et culturel.

Nous ne sommes pas des démagogues qui promettent monts et merveilles.

Seul le gouvernement est capable de telles choses.

Aussi, en déposant nos projets, le mettons-nous au pied du mur.

Ensemble nous l'obligerons à mettre en accord ses paroles et ses actes.

Nous pensons réaliser dans les trois prochaines années le bâtiment d'accueil des sportifs au stade Charles Auray ; coût : 300.000 NF.

Le premier centre du Patronage laïque ; coût : 1.000.000 de NF.

Le gymnase scolaire du groupe de la Cris-

tallerie aux dimensions sportives; coût : 500.000 nouveaux francs.

L'amélioration du Centre culturel.

Nous établirons le projet de construction d'une véritable maison de la jeunesse, mais encore faudra-t-il un million de NF pour réaliser une telle opération.

Outre ces projets de grande envergure, nous consacrerons une aide toujours plus importante aux activités, maintenant devenues traditionnelles, de la jeunesse.

Ainsi soutenu par notre population laborieuse, par tous les jeunes, notre Municipalité d'Union Ouvrière et Démocratique réalise conformément à ses engagements de mars 1959.

Comparez notre programme et nos réalisations depuis cette date !

Nous ne pensons pas avoir failli à notre tâche. Nous pensons avoir répondu à la confiance mise en nous par les électeurs pantinois.

## SICOPAR

Fournisseur de la Municipalité

ECONOMIE - QUALITE - RAPIDITE

Pour tous équipements

APPELEZ : PRO. 98-52

46, rue de l'Echiquier  
PARIS (10<sup>e</sup>)

APPAREILS DE LEVAGE ET DE MANUTENTION

Constructions Mécaniques

## ATELIERS A. DRIVET

8, rue Beaurepaire — PANTIN

Tél. : VIL. 03-51 et 55-19 R.C. Seine 248-497

## Ets E. MIGNOT - "Comptoirs Français"

(1.200 succursales)

Société Anonyme au Capital de 15 millions de NF

61, rue de Paris — PANTIN

### Alimentation générale

Vins fins et Spiritueux Mercerie et Ménage



**SPECIALITES**  
— Café « Le Filtre » — VINS RECOMMANDES  
— Chocolat « Mignot » — Bachaga  
— Confitures de — Royal Seigneur  
« Grand'Mère » — Sélection rouge et blanc

### Magasins de vente à Pantin

Succursales n° 753 : 11, rue Magenta. - 972 - 17, rue du Pré Saint-Gervais. - 1049 : 32, rue Méhul, angle rue de Montreuil. - 1071 : 182, rue de Paris. - 1212 : 30, rue Victor-Hugo. - 1248 : 75, rue de Paris.  
« Supermarché » C.F.  
« Fonds d'Eaubonne », 42, av. Général-Leclerc

TRAVAUX PUBLICS — BETON ARME  
TERRASSEMENTS — MAÇONNERIE  
VIABILITE — ASSAINISSEMENT  
CONSTRUCTIONS INDUSTRIELLES

## Entreprise BIARNAIS Père & Fils

Fondée en 1871

Société anonyme au capital de 200.000 NF.

Tél. : VILlette 27-39

C.C.P. Paris 754-76 — Reg. Com. Seine 54 B 624

9-11, rue Carnot - Pré St.-Gervais (Seine)

## TRAVAUX DE PEINTURE

VITRERIE = DÉCORATION

## Entreprise René LAMBERT

S. A. R. L. AU CAPITAL DE 25.000 NF.

28, RUE DE L'HERMITAGE — PARIS-XX<sup>e</sup>



MENILMONTANT 82-30 et 65-84

# FORCLUM

SIEGE SOCIAL

69, rue de Dunkerque, PARIS (9<sup>e</sup>).

Tél. : TRU. 74-03

●  
AGENCE DE SAINT-DENIS

2, rue Gabriel-Péri. PLA. 21-45

●  
TOUTES INSTALLATIONS  
ELECTRIQUES

Eclairage privé et public  
Equipement Usines et Centrales  
Réseau de Distribution - Tableaux  
Lignes Postes toutes tensions

## Plastilus

PRODUCTIONS  
MULLCA

101, av. de Bobigny - NOISY-LE-SEC - VIL. 83-60

Mobilier de cuisine, tables et sièges en tube d'acier chromé et matières plastiques

*Nous demander la liste de nos dépositaires*

TRAVAUX PUBLICS ET PARTICULIERS  
ASPHALTE - BITUME - ETANCHEITE  
DE TERRASSES  
REVELTEMENTS ANTI-ACIDES

## Entreprise COMBE

S.A.R.L. au Capital de 50.000 NF

50, rue des Grilles - PANTIN

Tél.: VIL. 26-22

R.C. Seine 58 B 3993

COMPAGNIE DES PATES ALIMENTAIRES

## LE BLÉ D'OR DE FRANCE

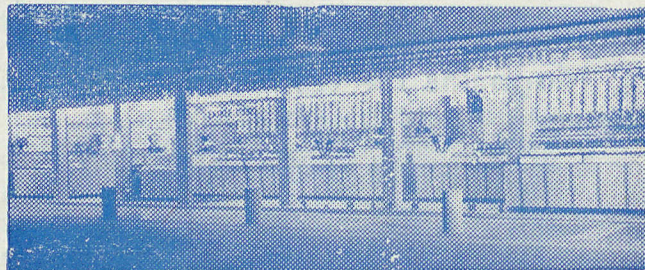
7, rue Hoche, PANTIN (Seine) — Tél. VIL. 18-20

*Triperie - Boucherie - Volaille*

## A. DHEROT

CENTRE COMMERCIAL, PLACE DU MARCHÉ  
PARC DES COURTILLIÈRES — PANTIN

Tél. : VIL. 43-31 - 43-32



VIANDES EXTRA — PRIX MODERES  
*Service Spécial pour Hôtels, Restaurants et Cantines*

LIVRAISON A DOMICILE  
SERVICE GRATUIT



## ETS G. JOUENAU

(S.A. au capital 500.000 N.F.)

CONCESSIONNAIRE EXCLUSIF  
**BERLIET**

*Station - Service Diesel  
Réparation - Vente*

63 et 65, Route de Paris - Route National n° 3  
BOBIGNY — (Seine) - VIL. 09-09

Stock pièces détachées — AHAT - ECHANGE

S. A.  
Tél. VIL.  
24-53



Capital  
1.518.000  
NF

TOUTES PEINTURES POUR LE BATIMENT  
L'INDUSTRIE — L'ADMINISTRATION  
3, rue Meissonier — PANTIN