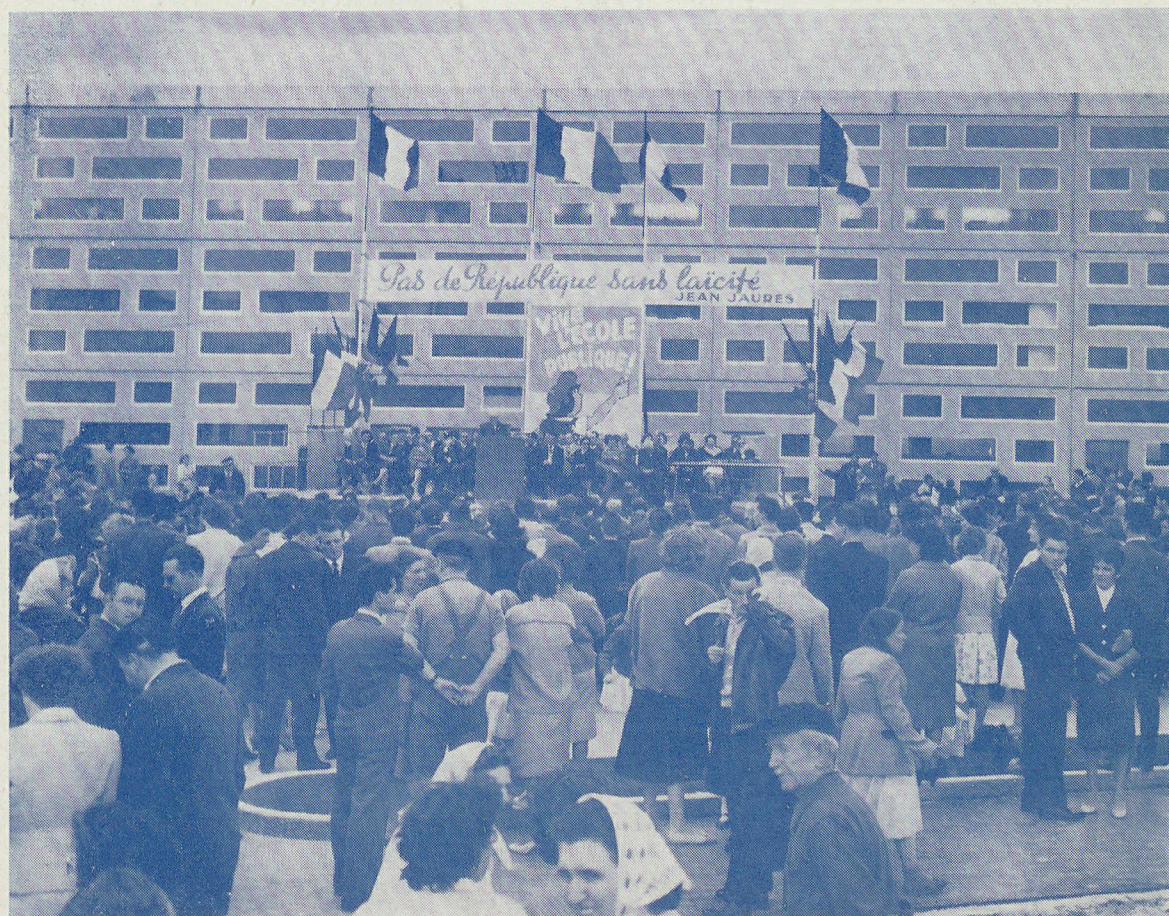




# BULLETIN MUNICIPAL DE PANTIN (Seine)

---

## LE BUDGET 1961



Supplément à  
« La Voix de l'Est »

N° 856

Le Gérant :  
Lacassagne.

*Défendons l'école laïque*

# E<sup>TS</sup> M. GUILLIER

## PANTIN (Mairie) VIL. 98-80

(10 lignes)

### 4 départements à votre service :

- ★  
1) **COMBUSTIBLES : 9, Avenue Edouard-Vaillant**  
CHARBONS, COKES, MAZOUT, FOYERS DOMESTIQUES, INDUSTRIE  
(FOURNISSEURS DES VILLES DE PANTIN ET D'AUBERVILLIERS)
- ★  
2) **BOIS ET MATERIAUX : 2, Rue du Chemin de Fer - VIL. 61-74 -**  
BOIS DE SCIAGES SECS TOUTES ESSENCES ET TOUS CHOIX — DEPOT ETERNIT  
ONDUCLAIR — FORMICA — PANOLAC — CIMENTS, CHAUX, PLATRES, SABLES etc...
- ★  
3) **APPAREILS MENAGERS : Exposition et Vente :**  
**57, Rue de Paris, Pantin (Métro Hoche) - VIL. 49-66**  
DISTRIBUTEURS « BENDIX » — CUISINES — CHAUFFAGE —  
REFRIGERATEURS « PHILCO-BENDIX » etc...,  
RADIO ET TELEVISION GRANDES MARQUES
- ★  
4) **APPAREILS DE CHAUFFAGE « MORVAN »,**  
**2, Avenue Edouard-Vaillant, Pantin, VIL. 10-20**  
CHAUDIERES DE CHAUFFAGE CENTRAL — POELES ET CUISINIERES  
A FEU CONTINU A GAZ DE BOIS

**CREDIT CETELEM SANS FORMALITES**

La Municipalité  
vous présente ses meilleurs vœux  
de Santé, de Bonheur et de Paix  
pour l'Année 1962



## UN BILAN PROMETTEUR

La Municipalité d'Union Ouvrière et Démocratique fait paraître le quatrième numéro du Bulletin Municipal.

Ainsi, comme nous l'avions promis, nous venons régulièrement rendre compte de notre activité à la Population de notre cité, comme nous lui faisons part des difficultés rencontrées afin qu'elle soutienne l'action de ses Elus.

En Mars prochain, ce sera le troisième anniversaire de la gestion des élus ouvriers et républicains.

D'ores et déjà, le bilan que nous pouvons présenter est prometteur. Sans flatterie et en ne sous-estimant pas les difficultés qui restent à vaincre, nous pouvons affirmer qu'en trois années il aura été fait plus qu'au cours des douze années précédentes.

Ce bulletin a pour but de fournir à nos concitoyens des explications sur le Budget 1961 et la situation de l'Ecole Laïque. Chacun pourra donc juger sur les actes.

Pour ne parler que de l'essentiel :

Depuis Mars 1959, 920 logements ont été construits et sont habités, 411 sont en cours d'exécution, la rénovation de notre Ville qui est entreprise doit permettre d'en construire plusieurs milliers d'autres.

La Colonie de Vacances de SENAILLY a été aménagée, l'équipement du stade Charles Auray, dont on parlait depuis 30 ans, est réalisé pour l'essentiel et sera terminé en 1962.

Les chaussées de douze rues de notre Ville ont été refaites entièrement pendant que trois nouvelles voies étaient construites. L'éclairage public a été amélioré.

Après bien des interventions et des démarches, l'Hôtel des Postes, rue de Paris, est en construction. La Mairie a été restaurée, et le Centre de Protection Maternelle et Infantile des Courtillières a ouvert ses portes. L'aide aux Vieux Travailleurs a été accrue considérablement.

Notre jeunesse dispose maintenant d'un premier gymnase et un second est en construction aux Courtillières qui permettra l'organisation de compétitions sportives avec cinq cents places pour le public.

Nous entendons mener à bien la modernisation et l'extension de nos Maisons de Retraite, etc.

Pour tout cela, il nous faut des moyens financiers et, si l'Etat n'aide pas suffisamment les communes,

c'est en raison des dépenses énormes qu'il consacre à la guerre et aux armements, 2.200 milliards (1) en 1962, soit 33 % du montant global du budget de l'Etat.

Il est bien évident qu'avec ces ressources il serait possible de construire plus de logements, d'écoles, de centres d'apprentissage, de crèches, de centres de P.M.I., de colonies de vacances, de stades, etc.

Raison de plus pour exiger la fin de la guerre d'Algérie par l'application loyale de l'autodétermination en négociant sur cette base le cessez-le-feu avec le Gouvernement Provisoire de la République Algérienne.

L'intérêt de la France commande aussi de mettre un terme à l'odieuse répression qui frappe les travailleurs algériens en France. Les fascistes de l'O.A.S. qui poursuivent impunément leurs attentats et leurs crimes doivent être mis hors d'état de nuire.

Un gouvernement soucieux des véritables intérêts de notre Pays soutiendrait toutes les initiatives allant dans la voie de la Paix et du désarmement. Il se prononcerait en premier lieu pour le règlement pacifique du problème allemand par la signature d'un traité de paix avec les deux Etats allemands et la transformation de BERLIN-OUEST en une ville libre et démilitarisée.

Au lieu de cette voie, nos Gouvernements ont choisi l'alliance avec ADENAUER et les militaristes revanchards allemands qui ne cachent même plus qu'ils ont des revendications territoriales à l'égard de la France.

C'est contre ce péril et avant qu'il ne soit trop tard — car ce serait la Guerre Thermonucléaire — comme pour mettre fin à la Guerre d'Algérie et faire face au danger fasciste, que les Travailleurs, les Républicains, les Démocrates doivent s'unir et agir.

Vos Elus, qui avaient pris l'engagement de lutter pour la Paix en Algérie et dans le monde, œuvrent aussi dans ce domaine avec tous les partisans de la Paix. En faisant cela, ils ont conscience de bien travailler pour assurer à toute notre POPULATION un avenir de bonheur.

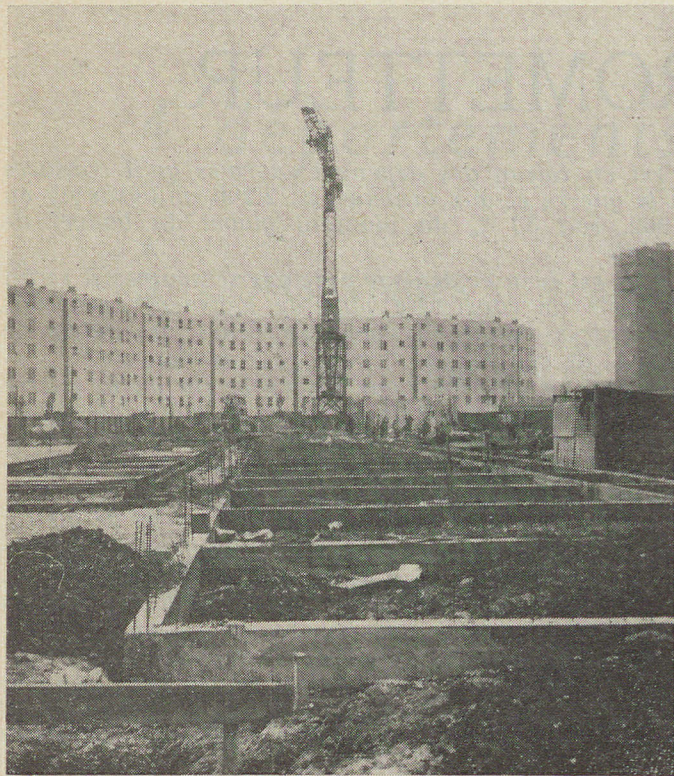
LA MUNICIPALITE.

(1) En anciens francs.

# Le budget communal 1961

1 milliard 887 millions (1)

Le vote du budget est l'acte le plus important de la vie municipale. De son établissement judicieux dépend à la fois la bonne marche des services communaux et la réalisation des projets visant à améliorer le bien-être de notre population.



Comme le porte-monnaie de nos ménagères, le budget subit les vicissitudes dues aux hausses du coût de la vie, depuis les travaux jusqu'aux fournitures scolaires.

Or, les besoins d'une Commune qui se développe sont énormes. Il y a cent ans à peine, PANTIN n'était qu'un village aux portes de PARIS et comptait 4.832 habitants; aujourd'hui, nous sommes 45.937, et il est à prévoir que les 50.000 seront atteints d'ici quelques années.

Aussi, le budget de notre Commune, qui est en équilibre, atteint en recettes et en dépenses 1.887 millions 849.492 francs.

Il se décompose ainsi :

— Dépenses ordinaires . . . . . 1.376.036.872 Fr  
— Dépenses extraordinaires . . . . . 511.812.620 Fr

Soit le total de . . . . . 1.887.849.492 Fr

## L'AUGMENTATION DU COUT DE LA VIE SE TRADUIT SUR LE BUDGET COMMUNAL

La partie ordinaire, c'est-à-dire celle qui représente le train de vie normal de la Commune (pratiquement impossible à réduire).

Cette partie ordinaire est en augmentation de 181 millions d'anciens francs par rapport à l'année dernière, la cause essentielle en est la hausse du coût de la vie.

Nous donnons ci-dessous la répartition des principales augmentations :

— Personnel . . . . .	50 millions
— Patronage, Sports, Loisirs . . . . .	9 »
— Entretiens et divers . . . . .	10 »
— Subventions aux œuvres sociales et sociétés locales . . . . .	7 »
— Cérémonies, fêtes . . . . .	3 »
— Ecoles publiques . . . . .	12 »
— Voirie et bâtiments . . . . .	35 »
— Financement nouvelles réalisations : acquisition de terrains et immeubles pour construction de logements, écoles, etc. . . . .	49 »



Les subventions pour l'Ecole laïque représente 21 % de la section ordinaire du Budget Communal (Fête des Ecoles laïques)

(1) Nous donnons les sommes en anciens francs.

Les plus belles coiffures

par

## HECTOR

82, avenue Jean-Jaurès, PANTIN VIL. 90-39

73, avenue Jean-Jaurès, AUBERVILLIERS - FLA. 24-76



Le moins cher des meilleurs Coiffeurs

## Bourjois

PARFUMS

40, rue Delizy

PANTIN

## Faites bouillir

avec

# OMO

pour avoir le linge

le plus propre du monde

## Les Mûrisséries GILBERT

FRUITS ET LEGUMES FRAIS  
BANANES ET TOUS FRUITS EXOTIQUES

80, rue Quincampoix — PARIS — TUR. 47-21 et 12-30

TRAVAUX PUBLICS ET PARTICULIERS  
ASPHALTE — BITUME — ETANCHEITE  
DE TERRASSES  
RETELEMENTS ANTI-ACIDES

## Entreprise COMBE

S.A.R.L. au Capital de 50.000 NF

50, rue des Grilles — PANTIN

Tél. : VIL. 26-22

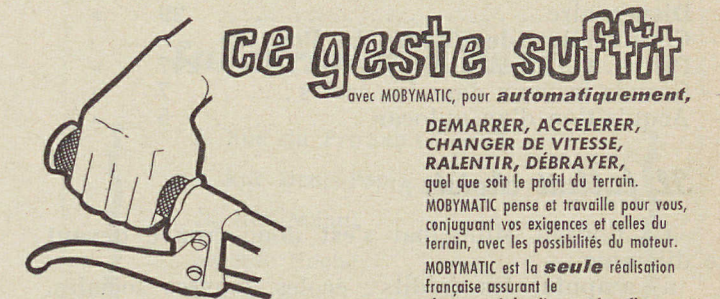
R.C. Seine 58 B 3993

## AU BON PECHEUR

Articles de Pêche — Aquariums

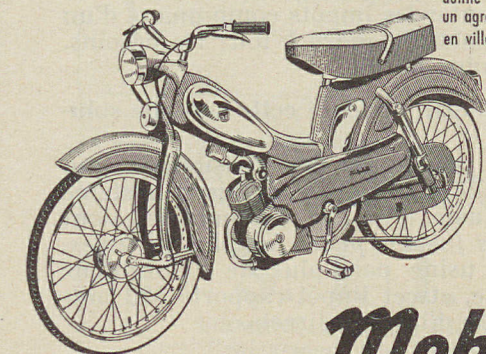
## Ernest FLEURY

15, avenue Edouard-Vaillant — PANTIN



**Ce geste suffit**  
avec MOBYMATIC, pour **automatiquement**,

DEMARRER, ACCELERER,  
CHANGER DE VITESSE,  
RALENTIR, DEBRAYER,  
quel que soit le profil du terrain.  
MOBYMATIC pense et travaille pour vous,  
conjuguant vos exigences et celles du  
terrain, avec les possibilités du moteur.  
MOBYMATIC est la **seule** réalisation  
française assurant le  
changement de vitesse automatique.  
Cet automatisme poussé  
donne à MOBYLETTE une facilité et  
un agrément de conduite inégalables  
en ville et sur la route



## Mobylette

MOBYMATIC

10 ans d'avance sur la technique mondiale

**MOTOBECANE • MOTOCONFORT**  
LA PLUS FORTE PRODUCTION MONDIALE DE MOTOCYCLES

## Le budget communal 1961 (suite)

Soulignons deux chiffres :

1. - Le total des dépenses de toutes sortes pour les écoles (293 millions) à la charge de la Commune représente 21 % des dépenses de la Section ordinaire du budget. Par contraste, la subvention de l'Etat à la Caisse des Ecoles est de 2.764.500 francs.

2. - A ces dépenses s'ajoutent les dépenses extraordinaires. Elles reflètent les besoins essentiels pour maintenir un rythme de réalisations indispensables à la vie de nos concitoyens :

— Rénovation urbaine . . . . .	5 millions
— Construction de tribunes au Stade Charles Auray. Réfection des terrains et aménagement des Stades . . . . .	69 »
— Travaux d'assainissement et de voirie, aménagement du square de la République . . . . .	68 »
— Acquisition de terrains pour colonies de vacances . . . . .	11 »
— Aménagement Colonie de Vacances de Senailly . . . . .	47 »
— Centre de P.M.I. des Courtilières et Dispensaire . . . . .	29 »
— Construction de l'Ecole du Pont de Pierre . . . . .	247 »
— Grands travaux dans les écoles . . . . .	7 »
— Acquisition d'un autocar . . . . .	5 »

### Il fallait choisir :

Le Conseil Municipal s'est donc trouvé devant ce dilemme :

a) amputer les crédits : écoles, œuvres sociales, etc., et réduire les achats de terrains qui doivent permettre la continuation de l'aménagement de la Ville.

b) ou bien augmenter les impôts communaux d'un peu plus de 10 % (pour répondre à tous les besoins, il aurait fallu au moins 30 %).

Le Conseil Municipal a adopté cette seconde solution.

En utilisant au maximum les possibilités que nous laissent la tutelle du Préfet et le vieux système anachronique et injuste d'impôts communaux dont nous disposons, nous faisons payer les plus fortunés.

Certaine grosse usine paie plus de 27 millions au titre de la patente, et cet impôt rapporte 522 millions sur 605 millions d'impôts directs.



### Ambulances Paris-Nord-Est

75, rue de Romainville, à Noisy  
Tél. VIL. 73-01 - Toutes distances  
JOUR ET NUIT — Dimanches et Fêtes  
Tarif préfectoral remboursé par la Séc. Soc.

C'est avec ces ressources que nous pouvons aider l'enfance, la jeunesse, les vieux, les malades, etc.

Qu'on en juge :

— Contingent et Bureau d'Aide Sociale	114 millions
— Subvention à la Caisse des Ecoles . . . . .	33 »
— Subvention aux colonies de vacances	22 »
— Subvention aux sociétés . . . . .	7 »
— Subvention au Patronage Laïc . . . . .	8 »
— Classes de neige . . . . .	6 »

Néanmoins, il ne faut pas cacher que cette augmentation d'un peu plus de 10 % des impôts va se répercuter sur la Contribution mobilière.



Les acquisitions de Terrains et immeubles pour la construction de logements, d'écoles, 49 millions. (Le chantier des 411 logements place de l'Eglise)

### Entreprises L. PRIVILEGGIO

BATIMENT — TRAVAUX PUBLICS

34 bis, av. E.-Vaillant, PANTIN - VIL. 97-31  
108, route d'Albert, AMIENS - Tél. 49-66

### LAYNE-FRANCE

Compagnie Générale de Forages

Siège Social : 39 bis, rue de Châteaudun  
PARIS-9<sup>e</sup> Tél. FIG. 75-39  
Ateliers : 85, rue de Paris, PANTIN (Seine)

ASSURANCES  
TOUS RISQUES

# Cabinet Bridoux

57<sup>bis</sup>, RUE HOCHÉ  
PANTIN

Tél. VIL. 20-70  
2 lignes groupées

TRAVAUX PUBLICS — BETON ARME  
TERRASSEMENTS — MAÇONNERIE  
VIABILITE — ASSAINISSEMENT  
CONSTRUCTIONS INDUSTRIELLES

## Entreprise BIARNAIS Père & Fils

Fondée en 1871

Société anonyme au capital de 200.000 NF.

Tél. : VILlette 27-39

C.C.P. Paris 754-76 — Reg. Com. Seine 54 B 624

9-11, rue Carnot - Pré St.-Gervais (Seine)

Docks Rémois

# LE FAMILISTERE

30, rue Hoche, Pantin VIL. 25-74

### Succursales à Pantin

8, Rue du Pré-Saint-Gervais  
1, Rue Denis-Papin  
26, Rue Méhul  
30, Rue Hoche  
Bâtiment E - Pantin-Courtilières  
9, rue Beaurepaire  
75, Rue Jules-Auffret

# E.S.C.A.

Société Anonyme au Capital de 800.000 NF

24, Avenue Laumière — PARIS  
Téléphone : BOLivar 75-69

MAÇONNERIE — BETON ARME

ENLEVEMENT D'ORDURES MENAGERES  
ET DE DECHETS INDUSTRIELS

# S.I.T.A.

Entrepreneur de la Ville de Paris  
pour l'enlèvement des ordures ménagères  
SOCIETE INDUSTRIELLE DE TRANSPORTS  
AUTOMOBILES

Société Anonyme au Capital de 1.980.000 NF.

7, rue de Logelbach — PARIS (7<sup>e</sup>)  
Tél. : CARnot 65-60

## Le budget communal 1961 (suite)

### La répercussion de la cote mobilière

Cette Contribution mobilière due par tous les habitants est sans doute peu importante à Pantin pour les locataires d'anciens immeubles.

Elle donne une recette de 80 millions pour 15.955 foyers, soit en moyenne 5.034 francs par ménage, c'est-à-dire que chaque travailleur verse moins de 14 fr. par jour à la Commune pour les services que celle-ci lui rend. C'est peu si l'on songe à l'ampleur de ces services (voirie, éclairage, écoles, œuvres sociales pour l'enfance, la jeunesse et les vieillards, construction de logements et aménagements de la Ville, état civil, etc.).

C'est minime si l'on compare avec les impôts d'Etat, celui sur les salaires notamment versé par les ouvriers et employés dans le goufre du trésor qui alimente le budget militaire.

La moyenne des trois impôts communaux (foncier, patente, contribution mobilière) ne constitue pour les Pantinois qu'une très faible partie des impôts qu'ils paient à l'Etat dans la proportion d'un à la Commune pour dix à l'Etat.

Néanmoins, la contribution mobilière, dont la moyenne est de 5.034 francs, varie suivant l'importance des logements de 910 à 18.000 francs. Elle est maximum dans les H.L.M. nouvellement construites, car son montant est fonction de la valeur locative.

Or, malheureusement, le Conseil Municipal, s'il peut majorer globalement les impôts en augmentant le nombre des centimes additionnels, ne peut pratiquement pas en modifier les bases. *C'est d'ailleurs pourquoi nous demandons la réforme démocratique des finances communales.*

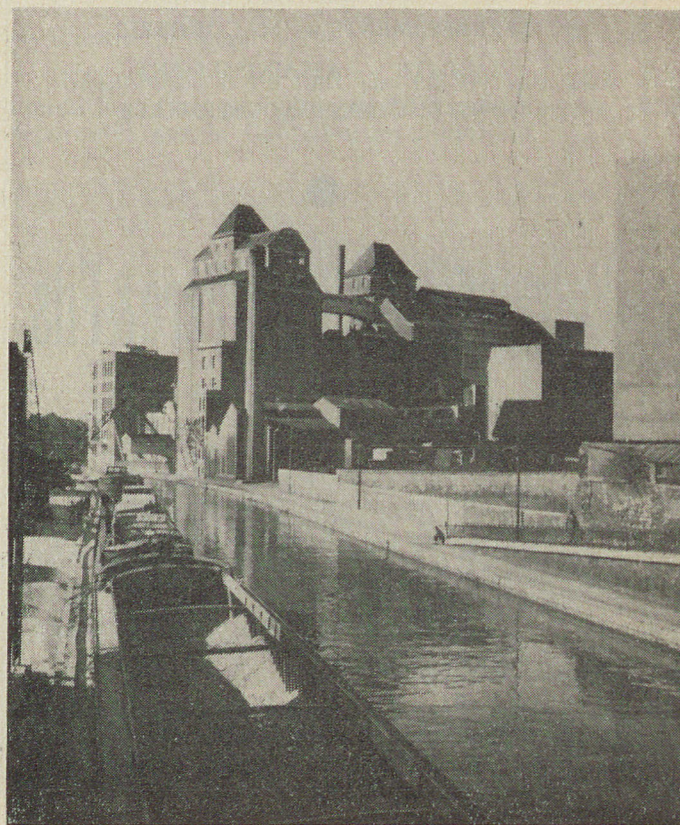
Toutefois, le Conseil Municipal a décidé d'appliquer sur la mobilière un abattement principal de 200 francs, puis de 80 francs par personne à charge, ce qui a pour résultat d'abaisser le montant du loyer matriciel, donc de réduire le montant de l'impôt.

De plus, nous avons, depuis quelques années, supprimé la taxe sur les ordures ménagères particulièrement antidémocratique. En effet, elle était due par tous les locataires qui remboursaient les propriétaires avec le montant du loyer, ce qui faisait que les vieillards économiquement faibles payaient cette taxe, alors qu'ils sont dégrevés de la contribution mobilière.

Mais il faut souligner un point très important, les impôts communaux seraient moins lourds si le Gou-

vernement ne mettait pas à la charge des Municipalités des dépenses qui ne leur incombent pas : police, pompiers, professeurs spéciaux.

L'ensemble de ces contingents représente pour 1961 une dépense de plus de 128 millions.



*Faire payer les plus fortunés : l'impôt sur la patente rapporte : 522 millions sur 605 millions d'impôts directs (Les Grands Moulins Pantin-Paris)*

OPTIQUE — PHOTO — CINEMA  
**F. BECQUET**  
Opticien spécialiste, agréé par la Sécurité Sociale et Mutuelles  
LES PLUS GRANDES MARQUES D'APPAREILS DE PHOTO ET DE CINEMA  
91, rue Edouard-Vaillant - PANTIN - Tél. VIL. 93-40

## Le budget communal 1961 (suite)

### Les impôts communaux seraient moins lourds si l'Etat faisait face aux dépenses qui lui incombent

Le Budget 1961 malgré son importance, est cependant réduit par rapport aux besoins considérables d'une ville comme PANTIN. Il faut construire des logements, des écoles, un centre administratif, aménager les colonies de vacances, les stades, les squares, créer des rues nouvelles, entretenir l'ensemble de notre réseau de voirie, maintenir et améliorer les œuvres sociales que nous avons, etc.

Un exemple typique : 38.000 communes assument de multiples fonctions au lieu et place de l'Etat. Ainsi, depuis 20 ans, ce dernier donne-t-il une subvention qui doit compenser les dépenses découlant des travaux qu'il exige.

Or, cette subvention, déjà bien insuffisante à l'époque, était en 1945 de 1.420.000 francs. Elle a été pour 1961 de 2.490.466 francs, pas tout à fait le double. Cela sur un budget de 1.887 millions.

Or, par suite de la hausse du coût de la vie, de l'augmentation du volume des budgets, c'est une

somme d'au moins 40 millions qui devrait nous être versée, et même, dans ce cas, cette somme ne rembourserait qu'une infime partie des dépenses réelles.

L'Etat a lésé ainsi PANTIN de centaines de millions depuis la Libération.

Songez aussi que le budget d'une commune comme PANTIN représente une demi-journée du coût de la guerre d'Algérie.

Depuis à peine trois années la Municipalité d'Union Ouvrière et Démocratique dirige les affaires municipales. Nous nous efforçons de réaliser le programme sur lequel nous avons été élus.

Ce programme se réalise, mais il se réalisera d'autant plus vite grâce à notre effort à tous, car le sort du développement rationnel et harmonieux de notre Cité, le poids de ses propres impôts, la possibilité de contracter des emprunts à bas taux d'intérêts pour les grands travaux, sont liés étroitement à la réduction des armements, à la paix en Algérie et dans le monde.

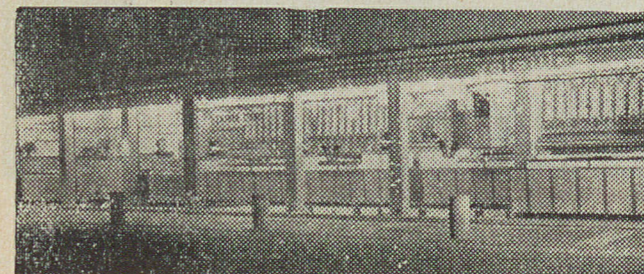
Jean LOLIVE.

*Triperie - Boucherie - Volaille*

**A. DHEROT**

CENTRE COMMERCIAL, PLACE DU MARCHÉ  
PARC DES COURTILLIÈRES — PANTIN

Tél. : VIL. 43-31 - 43-32



VIANDES EXTRA — PRIX MODERES  
Service Spécial pour Hôtels, Restaurants et Cantines

LIVRAISON A DOMICILE  
SERVICE GRATUIT



*Le bureau d'aide Sociale : 114 millions de subventions*

COMPAGNIE DES PATES ALIMENTAIRES

**LE BLÉ D'OR DE FRANCE**

7, rue Hoche, PANTIN (Seine) — Tél. VIL. 18-20

# Rentrée scolaire 1961-1962

La Municipalité de Pantin n'a pas trois ans de gestion et pourtant, elle a déjà un bilan riche en faveur de l'École Publique.

Devant l'extension de notre ville due aux efforts de la Municipalité pour la construction de logements et afin de faire face aux besoins croissants de la population, il a été nécessaire d'étudier très sérieusement la construction scolaire.

..

A la rentrée scolaire de septembre 1961, ce sont plus de 7.000 élèves qui ont pris le chemin de l'école publique, contre 6.600 en septembre 1960.

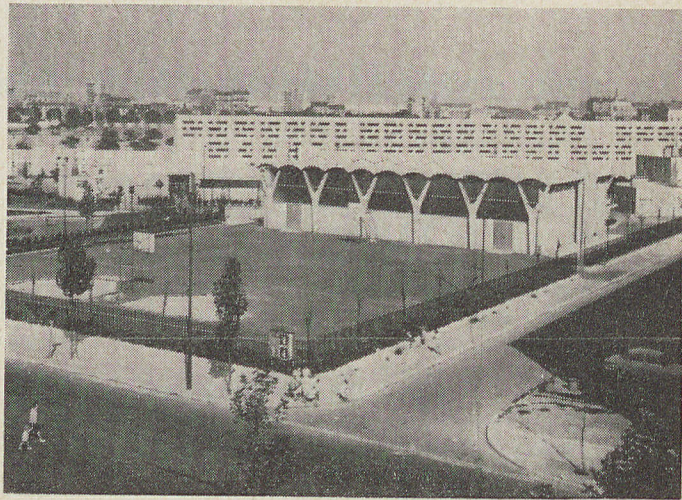
C'est pourquoi le Conseil Municipal a prévu les Conventions scolaires, pour assurer à chaque enfant la place indispensable dans l'école de son quartier.

..

L'expansion de la ville de Pantin s'est surtout portée à son extrémité, vers le fort d'Aubervilliers.

Outre la Société d'Economie Mixte du Parc des Courtilières, qui comprend 791 familles, il y a les 432 logements H.L.M. des Courtilières et les 426 logements H.L.M. des Fonds d'Eaubonne et la Cité d'urgence, c'est un total de 1.800 familles qui habitent ce quartier, représentant 2.700 enfants environ.

Depuis septembre 1960, le groupe Jean-Jaurès aux Courtilières, avec ses 46 classes et son gymnase, est terminé.



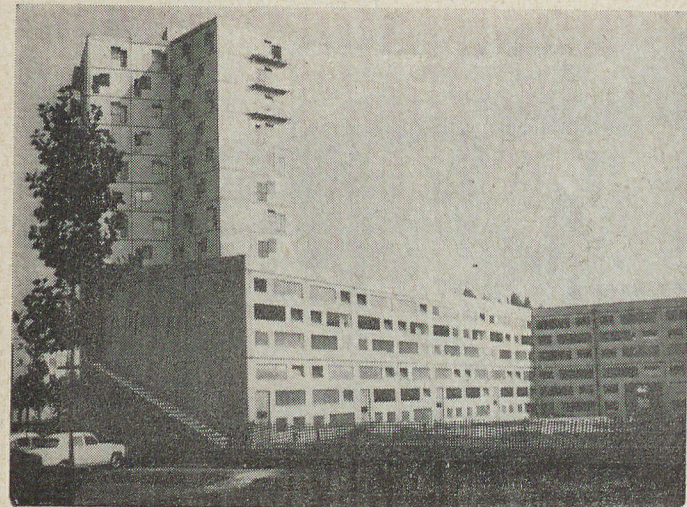
Le gymnase de l'École Jean-Jaurès aux Courtilières.

Mais cela était insuffisant. L'École du Pont-de-Pierre, encore en projet, s'avérait indispensable.

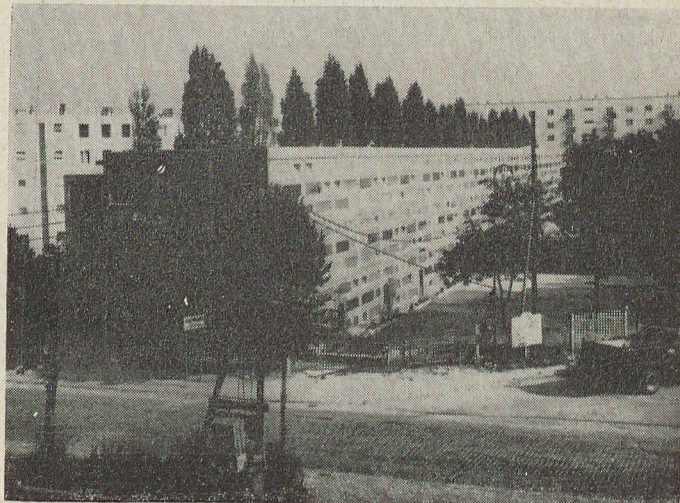
Pour mettre ce projet à exécution, la commune a avancé les fonds nécessaires.

En quelques mois, ce groupe de 26 classes primaires est sorti de terre. A la rentrée de septembre 1961, les 525 enfants du quartier ont trouvé leur place, bien que ce groupe ne soit pas complètement terminé.

Il en a été de même pour l'école maternelle, avec ses 7 classes au pied des H.L.M. des Fonds d'Eaubonne.



Ecole Maternelle du Pont-de-Pierre.



Ecole Primaire du Pont-de-Pierre

## TRIPETTE & RENAUD

Matériel pour Meunerie et Graineterie

Usine : 32-34, rue Auger - PANTIN

## METEOR

La célèbre bière d'Alsace

BRASSERIES REUNIES

83, Av. du Général-Leclerc, PANTIN — VIL. 61-24

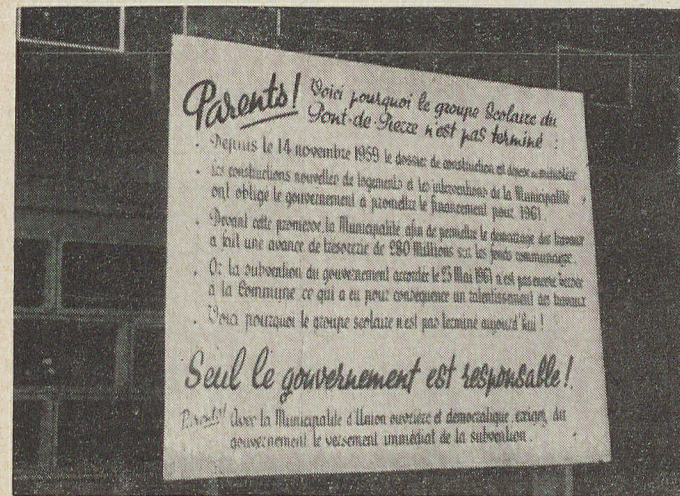
# L'effort financier de la Municipalité pour l'école

21 % du budget ordinaire vont directement aux écoles et à leur fonctionnement, soit 293 millions.

Jusqu'alors les avances de trésorerie pour les groupes Jean-Jaurès et Pont-de-Pierre ont été consenties par la Commune. Cela a représenté jusqu'à 280 millions. Ce n'est seulement qu'en cette dernière période que l'Etat a versé 140 millions à la Commune.

C'est pourquoi le soutien de tous les laïcs est nécessaire :

Parents d'élèves, corps enseignants, partis et organisations laïcs.

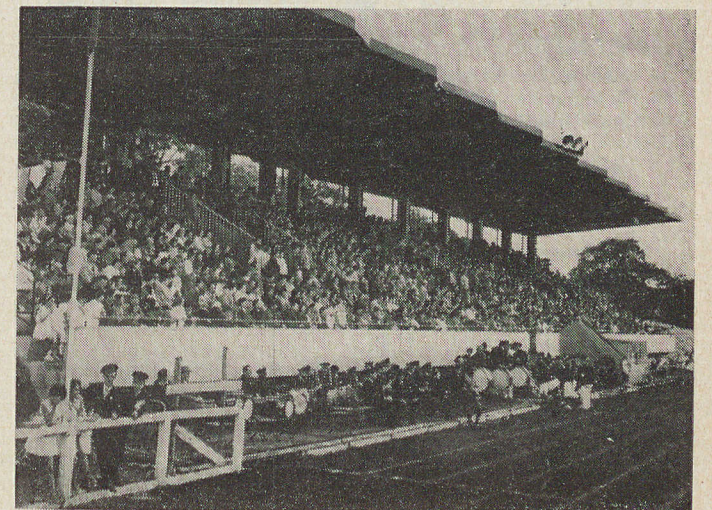


Car ce n'est pas la Commune qui doit financer seule les constructions scolaires indispensables à l'afflux d'enfants toujours plus nombreux dans nos écoles.

C'est l'Etat qui doit par les subventions, apporter toute l'aide nécessaire aux Communes, comme il doit fournir les enseignants.

Lors de la rentrée scolaire 1961, la Municipalité, devant la carence de l'Etat, avait apposé à l'entrée de l'école du Pont-de-Pierre, un panneau alertant les parents sur les difficultés financières rencontrées pour finir ce groupe.

C'est forts de cet appui que nous ferons aboutir le programme que nous nous sommes fixé, donnant à chaque enfant la culture indispensable pour en faire des hommes et des femmes, prêts à aborder la vie dans de meilleures conditions.



Les Nouvelles Tribunes du stade Ch. Auray,

SOCIÉTÉ ANONYME DES ÉTABLISSEMENTS

**PERRIERE**

Capital : 1.200.000 NF

10, rue Florian - PANTIN. VIL. 92-23 (lignes groupées)

ACIERS SPÉCIAUX, DE CONSTRUCTION ET D'OUTILLAGE  
Demi produits non ferreux — Tubes soudés et sans soudure



Sanitized 100 % sain

## Ets MOREL Frères

CHAUFFAGE CENTRAL

5, rue Colmet-Lépinay

MONTREUIL

Tél. AVR. 09-75

## Entreprise DUSSERT

1, rue des Marais — BOBIGNY

Charpente — Menuiserie — Quincaillerie

## Papeteries de France

MAISON DE VENTE DE PANTIN

8-24, rue du Cheval-Blanc - PANTIN

Tél. : VIL. 97-18

## Ets E. MIGNOT - "Comptoirs Français"

(1.200 succursales)

Société Anonyme au Capital de 15 millions de NF

61, rue de Paris — PANTIN

### Alimentation générale

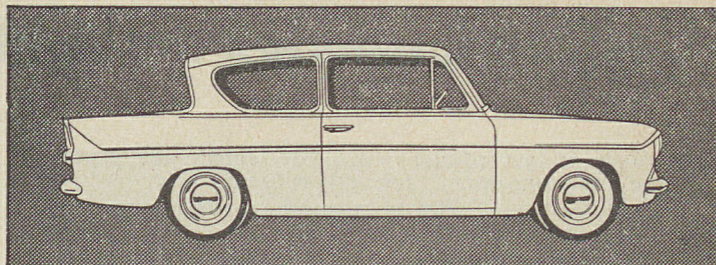
Vins fins et Spiritueux      Mercerie et Ménage



- SPECIALITES**
- Café « Le Filtre »
  - Chocolat « Mignot »
  - Confitures de « Grand'Mère »
  - Charcuterie « Maison »
  - VINS RECOMMANDES
  - Bachaga
  - Royal Seigneur
  - Sélection rouge et blanc.

### Magasins de vente à Pantin

Succursales n° 753 : 11, rue Magenta. - 972 : 17, rue du Pré Saint-Gervais. - 1049 : 32, rue Méhul, angle rue de Montreuil. - 1071 : 182, rue de Paris. - 1212 : 30, rue Victor-Hugo. - 1248 : 75, rue de Paris.  
« Supermarché » C.F.  
« Fonds d'Eaubonne », 42, av. Général-Leclerc



## Very exciting... et si confortable, la Ford Anglia

6 cv. 41 cv réels. Boîte sport 4 vitesses.  
120 km/heure. 6,9 litres aux 100  
Ligne "scotch" originale, fonctionnelle : le maximum de place pour 4 personnes.

RENSEIGNEMENTS ET ESSAIS CHEZ :

**DIANI**  
94 rue Jean-Jaurès



**ANGLIA**  
6.970 NF + TL

Délais de livrason sous  
quelques jours

Essais et Démonstrations

Ets René DIANI agent FORD

94, Av. J.-Jaurès, PANTIN — VIL. 21-20

**TAUNUS**  
9.245 NF. + TL  
6 places 9 cv. Brio  
Extraordinaire

Délai de  
livraison Rapide

## TRAVAUX DE PEINTURE

VITRERIE = DÉCORATION

## Entreprise René LAMBERT

S. A. R. L. AU CAPITAL DE 25.000 NF.

28, RUE DE L'HERMITAGE — PARIS-XX<sup>e</sup>



MENILMONTANT 82-30 et 65 84

## L'enseignement secondaire et technique

La Ville de Pantin possède :

- 1 lycée municipal de jeunes filles (Marcellin-Berthelot), comprenant 22 classes pour 689 élèves. Il faudrait 30 classes aux moins (classique, moderne, et technique).
- 1 cours municipal industriel de mécanique avec 48 élèves.
- 1 collège d'enseignement technique de jeunes filles, centre d'apprentissage avec 232 élèves (couture, secrétariat, enseignement ménager, cours industriels).  
Ce centre est installé dans un pavillon d'une ancienne propriété bourgeoise. Des bâtiments provisoires sont installés dans le jardin, mais la place est si juste que le service des repas se fait en deux fois dans l'atelier de coupe qu'il faut débarrasser à chaque fois.
- 1 collège d'enseignement technique de garçons, centre

d'apprentissage, 288 élèves (mécanique, tôlerie, menuiserie).

La capacité de l'établissement devrait être augmentée de 65 places pour recevoir les candidats admis.

- 1 seul lycée MUNICIPAL de jeunes filles, 2 collèges d'enseignement technique, ne sont pas suffisants pour absorber tous les jeunes sortant du primaire et désirant s'orienter vers les cours techniques, commerciaux, ou vers les lycées.



## Graves menaces sur l'école publique

La gravité des nombreux et différents décrets pris depuis plus d'un an, en application de la loi scolaire d'aide à l'enseignement privé, du 31 décembre 1959, fait ressortir la nécessité d'un grand effort pour combattre l'abandon continu par l'Etat, d'avantages toujours plus importants aux écoles confessionnelles, au détriment de l'Enseignement Public.

Si le Pouvoir Gaulliste maintient l'Ecole laïque dans la misère par le manque de locaux, de maîtres, de suppléants sans formation professionnelle, il participe à l'entretien des Ecoles confessionnelles et prend en charge ses maîtres laïcs ou religieux.

Il fait des avances forfaitaires au titre de la Loi Barangé (5 milliards en avril 1961).

Il accorde des versements d'aide temporaire (décret n° 61-542 du 31 mai).

Plusieurs milliards sont ainsi distribués à titre d'acompte. L'ECOLE CONFESIONNELLE RECEVRA 60 MILLIARDS D'ANCIENS FRANCS AU MOINS EN 1961, alors qu'on n'a pas voulu en trouver plus de 20 pour seulement reclasser les enseignants publics.

### DE MOINS EN MOINS DE CREDITS AUX ECOLES PUBLIQUES

Le programme officiel prévoyait pour la construction d'établissements scolaires :

233 milliards en 1960,  
240 milliards en 1961.

En réalité, il n'a été dépensé pour 1960 que 189 milliards et inscrit au budget pour 1961 que 200 milliards.

### DE MOINS EN MOINS DE LOCAUX ET DE MAITRES

POUR LE PREMIER DEGRE. — Il manque 10.000 classes primaires, maternelles, cours complémentaires, c'est-à-dire 10.000 maîtres. Il n'y a des crédits que pour 4.000.

— En 1961, les cours complémentaires sont, paraît-il, en légère augmentation mais ils sont à la charge complète des communes quant au fonctionnement.

— Dans la Seine : l'insuffisance des crédits a entraîné la suppression de près de 5.000 heures d'enseignements spéciaux, au premier rang desquels figurent les langues vivantes.

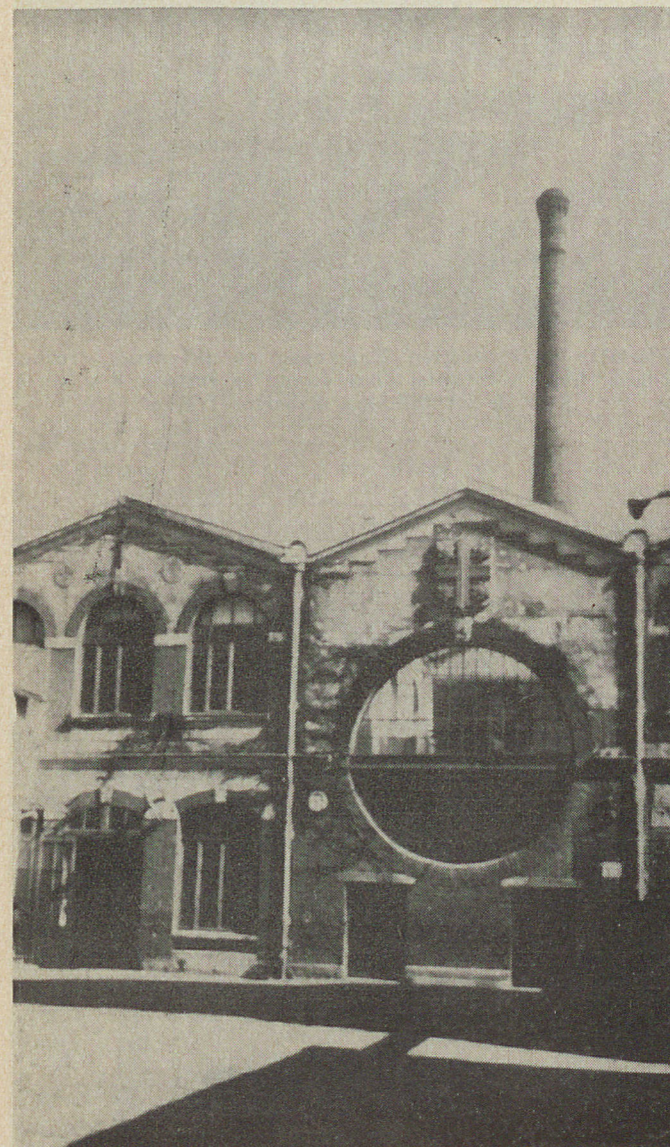
Pour les enseignements secondaire et technique :

En 1961-1962 321.700 élèves de plus qu'en 1960-1961.

Pour répondre aux besoins d'équipement, il faudrait doubler en 1962 le montant des budgets 1961 correspondant à ces deux ordres d'enseignement.

— Quant au personnel enseignant, c'est 19.400 postes qu'il faudrait créer et pourvoir.

— Dans les centres d'apprentissage, plus des deux tiers des enfants seront cette année laissés à la porte.



Le Collège d'Enseignement Technique de garçons (Centre d'apprentissage) aménagé dans les bâtiments d'une vieille brasserie désaffectée.

# Résolution du Conseil Municipal

Le Conseil Municipal de PANTIN, réuni le VENDREDI 10 MARS 1961, se félicite du magnifique succès que, le jour même, les enseignants de notre commune ont remporté par leur grève unanime.

Il constate qu'au delà des objectifs revendicatifs du Corps Enseignant, l'intérêt national est en cause, par le fait même que les conditions normales de fonctionnement de l'Ecole Publique, des classes maternelles à l'Université, sont à la base du développement de notre Pays dans les domaines scientifique, technique et culturel, ainsi que du fonctionnement traditionnel de l'idéal républicain.

Le Conseil constate également avec satisfaction l'appui que la population de Pantin a apporté à ce mouvement, les parents d'élèves s'étant abstenus d'envoyer leurs enfants à l'école ce jour, malgré la gêne certaine que cela impliquait pour nombre d'entre eux.

Face aux graves attaques dont l'Ecole Laïque est l'objet, le Conseil Municipal unanime réaffirme son attachement au serment prêté lors du grand rassemblement de VINCENNES, de défendre en toutes circonstances et avec la plus grande fermeté l'Ecole Laïque.

Il assure donc de son entier soutien le mouvement laïc de PANTIN qui, dans l'union de toutes les organisations syndicales, politiques et philosophiques laïques, est appelé à défendre efficacement l'Ecole Publique.

Le Conseil appelle tous les laïcs de Pantin à s'unir et à agir sur le plan local pour mettre en

échec l'application des lois anti-laïques DE GAULLE-DEBRE du 31 Décembre 1959, assurant ainsi le soutien indispensable des élus républicains de notre commune qui s'affirment fermement décidés à utiliser tous les moyens à leur disposition contre l'application de ces lois.

PARC DES COURTILLIÈRES



L'ensemble de Protection Maternelle et Infantile, crèche, garderie, halte d'enfants, pour lequel la commune a versé plus de 25 millions d'anciens francs.

## LOGÉ CONFORT

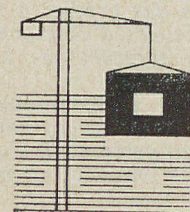
L'APPARTEMENT LE MIEUX ADAPTÉ A VOS BESOINS

(EXPOSÉ AU SALON DES ARTS MENAGERS 1961)

2 - 3 - 4 et 5 pièces

CONSTRUCTION INDUSTRIALISÉE

EXECUTION RAPIDE



Licence Camus

SPACIEUX

CONFORTABLE

BON MARCHÉ

Pour tous renseignements écrivez à

AUGMENTATION DE 20 % SUR LES SURFACES HABITUELLES DES HLM A bis et B

EQUIPEMENT COMPLET : CUISINE, SALLE D'EAU, RANGEMENT, VIDE-ORDURES, SECHOIR ISOLEMENT CONTRE LE FROID, LA CHALEUR ET LE BRUIT

PRIX HABITUEL ET REGLEMENTE D'UN LOGEMENT ECONOMIQUE ET FAMILIAL PRIME A 10 NF.

# S.E.R.P.E.C.

Chemin de la Borde, MONTESSON (S.-et-O.)

# NOS PROJETS

La Ville de Pantin compte actuellement 45.937 habitants. Son aménagement, la transformation des quartiers, apporteront demain plus de 50.000 habitants.

Cette expansion nécessite l'implantation de nouveaux groupes scolaires. Dans ce domaine, la Municipalité s'est réservée les terrains nécessaires pour la construction d'écoles nouvelles.

DANS L'IMMEDIAT :

— le groupe de 48 classes à la Cristallerie :

Grâce à l'effort de la Municipalité pour en obtenir le financement, une promesse verbale lui a été faite pour une subvention d'une première tranche de 20 classes.

Mais ce qui doit compter, c'est que nous devons obtenir le financement complet du groupe qui est absolument nécessaire à la population de ce quartier.

En effet, dans l'année 1962, seront occupés les 411 logements H.L.M. actuellement en construction place de l'Eglise.

Toujours en projet :

1° Les 8 classes maternelles des limites de Pantin, rue Formagne, dont le financement n'est pas encore assuré par l'Etat, alors que les 62 logements H.L.M. prévus sont terminés.

2° Un groupe de 52 classes à l'emplacement de la Manufacture des Allumettes, avenue Edouard-Vaillant. Il comprendra 8 classes maternelles, 28 classes primaires, 8 Cours Complémentaires.

Ce groupe est destiné à remplacer celui de Condorcet, sur l'emplacement duquel est envisagée la réalisation



d'une partie d'un lycée, l'autre partie de ce lycée devant être édifée sur le terrain voisin de la margarinerie. Ce groupe répondra aux besoins nouveaux qui peuvent résulter de la rénovation urbaine aux Quatre-Chemins, et de la construction éventuelle de logements d'habitation, par suite de l'aménagement de la Porte de la Villette et la création du boulevard périphérique.

Société Auxiliaire des Distributions d'Eau

## S. A. D. E.

28, rue de la Baume - PARIS-8<sup>e</sup>

Capital : 8.100.000 N.F.

ENTREPRISE GÉNÉRALE DE DISTRIBUTION  
**EAU-GAZ-HYDROCARBURES**  
PIPE-LINES - FEEDERS

PUITS - FORAGES  
Filtration et Stérilisation des eaux potables  
Epuraton des eaux usées

BANLIEUE DE PARIS (Elysée 61-10)

AGENCES et SUCCURSALES :

ARRAS	NEVERS
CARCASSONNE	PIENNES (M.-ET-M.)
LILLE	RENNES
LYON	ROUEN
MARSEILLE	

PRODUCTIONS  
**Plastilux**  
**MULLCA**

101, av. de Bobigny - NOISY-LE-SEC - VIL. 83-60

Mobilier de cuisine, tables et sièges en tube d'acier chromé et matières plastiques

Nous demander la liste de nos dépositaires

## Quelques renseignements

Heures d'ouverture de la mairie :  
Du lundi au samedi : de 9 à 12 heures et de 14 à 18 heures

### ADRESSES UTILES :

MAIRIE : Place de la Mairie, tél. VIL. 92-40.  
RECETTE MUNICIPALE : Mairie, rez-de-chaussée.  
JUSTICE DE PAIX : Mairie.  
CONTRIBUTIONS DIRECTES : 117, bd de la Villette.  
CONTRIBUTIONS INDIRECTES : 26, rue Auger.  
PERCEPTION : 61, rue Hoche.  
REGIE : 15, rue Montgolfier.  
COMPAGNIE GENERALE DES EAUX : 24 bis, rue de la Paix.  
ELECTRICITE DE FRANCE : 49, rue Hoche.  
GAZ DE FRANCE : 7, rue de la Liberté.  
AMBULANCE MUNICIPALE : le jour, 16, rue Eugène et Marie-Louise-Cornet; de nuit : commissariat.  
BUREAU D'HYGIENE : Mairie.  
ASSISTANTES SOCIALES : 18, rue du Congo.  
ENREGISTREMENT : 3, rue Michelet. Ouverture de 9 à 12 heures et de 14 à 16 heures.  
POMPIERS : 16, rue Marie-Louise-Cornet, tél. 18.  
POMPES FUNEBRES : 82, avenue du Général-Leclerc, tél. VIL. 00-10.  
COMMISSARIAT DE POLICE DE PANTIN : VIL. 05-35.  
GENDARMERIE : Rue Lakanal, tél. VIL. 02-93.  
BUREAU PRINCIPAL DES P.T.T. : 65, rue de Paris, tél. VIL. 07-50.  
BUREAUX AUXILIAIRES : 42, avenue Edouard-Vaillant, tél. VIL. 03-82; 231, rue de Paris, tél. VIL. 99-34.

## A VOTRE SERVICE

BUREAU D'AIDE SOCIALE : Mairie.  
BUREAU DES ECOLES : Mairie.  
OFFICE MUNICIPAL D'H.L.M. : 4, Voie-Nouvelle.  
SECURITE SOCIALE : 96, rue de Paris.  
BIBLIOTHEQUE MUNICIPALE : 100, rue de Paris. Ouverte mardi, jeudi, samedi, de 16 à 19 h. 30.  
MAISON DE VIEILLARDS DE PANTIN : Rue Jules-Ferry.  
MAISON INTER-COMMUNALE : Rue Regnault.  
PATRONAGE LAIQUE MUNICIPAL : Mairie de Pantin, bureau 18.  
CERCLE MUNICIPAL DES SPORTS : Mairie de Pantin.  
STADE MUNICIPAL : 19, rue Candale.  
PISCINE MUNICIPALE : 49, avenue du Général-Leclerc.  
STADE MARCEL-CERDAN : 170, avenue Jean-Jaurès.  
SALLE DES CONFERENCES : 42, av. Edouard-Vaillant.  
SALLE DES FETES : 104, rue de Paris.  
S.N.C.F. : Voyageurs : place de la Gare; Expéditions : 14, avenue Edouard-Vaillant.

### JARDINS PUBLICS

SQUARE JEAN-JAURES : Rue Berthier, prolongée.  
PARC STALINGRAD : 102, rue de Paris.  
SQUARE DE LA REPUBLIQUE : Voie de la Résistance.

## ÉCOLES

- Groupe rue Condorcet : filles, garçons et maternelle.
- Cours Complémentaire (annexe Sadi-Carnot) : 42, avenue Edouard-Vaillant.
- Groupe Jean-Jaurès : Fille, garçons et maternelle, Parc des Courtilières.
- Groupe du Pont-de-Pierre : filles, garçons et maternelle, avenue de la Division-Leclerc.
- Lycée de jeunes filles : 2, rue Sadi-Carnot.
- Groupe du Plein-Air : Maternelle, 30, rue Méhul;
- Groupe Montreuil : filles et garçons, 28 et 30, rue de Montreuil.
- Groupe rue Jules-Auffret : filles. Rue des Grilles : garçons.
- Groupe rue Sadi-Carnot : filles et garçons;
- Maternelle : 72, avenue du Général-Leclerc.

## NOS CANTINES SCOLAIRES

Une des plus importantes activités sociales est, sans conteste, celle de la Cantine Scolaire, qui rend aux familles de profitables et utiles services.

C'est pourquoi, le nombre des rationnaires augmentant sans cesse, l'aménagement de cuisines modernes s'est imposé. Il existe un tel bloc-cuisine pour l'ensemble des écoles des Courtilières et Pont-de-Pierre, un bloc à Condorcet, un à Sadi-Carnot et un au Plein-Air pour le Haut-Pantin, bloc qui sera modifié pendant les vacances scolaires des fêtes de fin d'année.

Nous prévoyons aussi l'aménagement de la cuisine et d'un réfectoire à Sadi-Carnot.

Voici les résultats pour cette année : il a été servi 3.350 repas en moyenne par jour, qui se répartissent comme suit :

Sadi-Carnot : 728; Maternelle Leclerc : 115; Condorcet primaires : 330; Condorcet maternelle : 250; Grilles (Centre) : 295; Montreuil : 555; Plein-Air Maternelle : 335;

Courtilières : Jean-Jaurès Primaires : 740; Jean-Jaurès Maternelle : 90 ; Pont-de-Pierre primaires :

230; Pont-de-Pierre maternelle : 50.

De plus, la Municipalité a, par mesure d'hygiène, décidé depuis la rentrée la fourniture du pain en demandant une participation de 10 anciens francs aux parents.

### VOICI QUELQUES MENUS TYPES POUR UNE SEMAINE

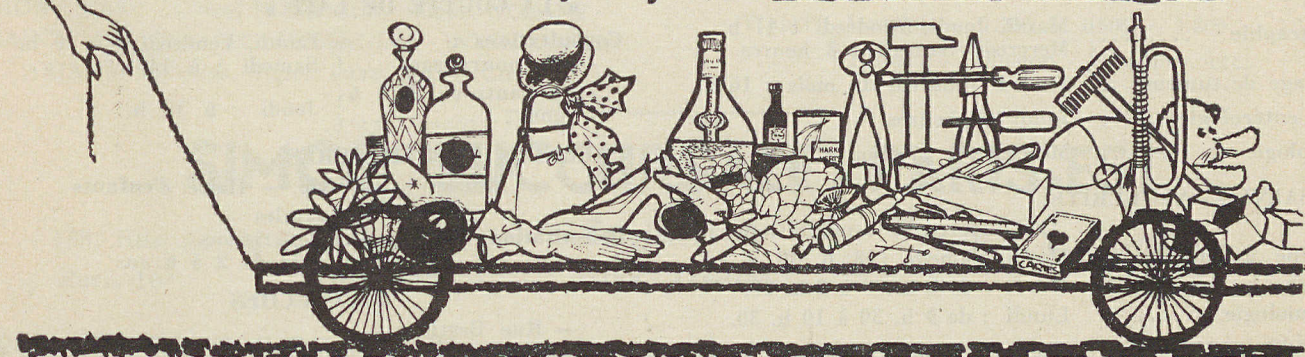
Céleri rémoulade	Fromage
Sauté de bœuf	Pâtisserie
Pâtes à la tomate	
Suisse au sucre	Thon vinaigrette et salade
Pomme	Chipolatas
	Raviolis
Carottes, tomates et salade	Yaourt
Lapin champignons	Fruit
Pommes purée	
Crème de gruyère	Crudités
Raisin	Rôti de bœuf cresson
Museau sauce verte	Riz au beurre
Filet de poisson citron	Pudding
Pommes vapeur	Fruit

# tout au PRISUNIC

ouvert tous les dimanches

## PANTIN

66 avenue Jean Jaurès



MAÇONNERIE  
BÉTON ARMÉ  
CONSTRUCTIONS  
INDUSTRIELLES

RESTAURATION  
DE MONUMENTS  
HISTORIQUES

## Entreprise WARNAULT

21 à 25, rue Boieldieu, PANTIN - TÉL. VIL. 92-72

## Menuiserie de Flandre

Société Anonyme au Capital de 600.000 NF

Président-Directeur Général :

M. P. BERTHE



42, rue Auger  
PANTIN — VIL. 90-95

APPAREILS DE LEVAGE ET DE MANUTENTION

Constructions Mécaniques

## ATELIERS A. DRIVET

8, rue Beaurepaire — PANTIN

Tél. : VIL. 03-51 et 55-19

R.C. Seine 248-497

## Boucherie de la Porte de Pantin

Triperie — Volailles  
49, rue de Paris — PANTIN  
Viandes et volailles de premier choix  
Tarifs spéciaux pour restaurants et collectivités  
Téléphone : VIL. 01-97

## ARTHUR MARTIN

CUISINE - CHAUFFAGE - REFRIGERATEURS  
MACHINES A LAVER



Concessionnaire Agréé

## P. Duponchelle

4 et 5, rue Solférino  
AUBERVILLIERS



TOUT L'EQUIPEMENT MENAGER  
Butane ANTARGAZ Propane

GRAND STOCK DE PNEUMATIQUES : NEUFS  
RECHAPPES - OCCASIONS

## E. STEIER & C<sup>ie</sup>

217-219, rue de Paris - PANTIN  
Téléphone : VIL. 15-30

## NOS DISPENSAIRES MUNICIPAUX

### RUE MARIE-LOUISE-CORNET.

Les différentes consultations :

Médecine générale ..... } Lundi, Mardi, Vendredi, Samedi : 9 heures.

Oto-rhino- } Mardi : 15 h. 30 (sur rendez-vous).  
Laringologie ..... } Vendredi : 8 heures.

Ophtamologie ..... } Lundi : 8 heures.  
Jeudi : 15 heures.

Dentiste ..... Jeudi : 8 heures.

Radiographie ..... } Mardi, Jeudi, Vendredi : 17 h.  
Mercredi, Samedi : 8 heures.

Dépistage de tumeurs .. 2° et 4° vendredi du mois : 16 h.

Gastro entérologie ..... Jeudi : 8 heures.

Gynécologie ..... Mercredi : 17 heures.

### RUE SAINTE-MARGUERITE.

Les différentes consultations :

Médecine générale ..... Mardi, Samedi : 8 h. 30.

Dentiste ..... Mardi : de 8 h. 30 à 9 h. 30.

Ophtamologie ..... Lundi : de 9 h. 30 à 10 h. 30.

Oto-rhino- }  
Laringologie ..... } Mercredi : de 8 h. 30 à 9 h. 30.

## PROTECTION MATERNELLE ET INFANTILE

### DISPENSIRE EUGENE ET M.-L.-CORNET.

Consultations :

— Prénatales ..... } Jeudi : à 13 h. 30.

— De nourrissons .. } Mardi, Mercredi, Vendredi : 14 h.

— Enfants de 2 à 6 } Lundi : à 14 h.  
ans ..... } Mercredi : à 9 h.

### DISPENSIRE RUE SAINTE-MARGUERITE « LA GOUTTE DE LAIT »

Consultations :

— De nourrissons .. } Lundi, Vendredi : à 10 h.  
Samedi : à 14 h.

— Enfants de 2 à 6 } Jeudi : à 10 h.  
ans .....

### PARC DES COURTILLIERES

P.M.I. — Garderie — Halte d'enfants

Consultations : {

- Prénatales
- De nourrissons
- Enfants de 2 à 6 ans

### CRECHES

- Rue Berthier
- Rue du Docteur-Pellat
- Parc des Courtillières

# SIMCA 1962

## ARONDE - ARIANE

## FIAT

ETOILE 6 CV, 7 CV, 6 Super — ELYSEE — MONACO  
MONTLHERY - Coupé PLEIN CIEL - Cabr. OCEANE -  
RANCH - CHATELAINE - MESSAGERE - INTENDANTE  
ARIANE Miramas, Super Luxe, Super Confort

500 toit. ouvr. (3 CV) et Jardinière - 600 Berline,  
Transf., Multipla - 1.200 - 1.500 - 1.800 - 2.300 -  
Utilitaire - Fourgon - Microbus, etc...

## SIMCA SUCCURSALE PARIS-EST

178, Rue du Fg Saint-Martin  
Paris 10° BOL. 95-19

Toujours à  
votre service

4, Rue de Chateaudun  
Paris 9° TRU. 67-80

**VOITURES D'OCCASION : toutes marques, tous prix, GARANTIE-ASSURANCE**

et la réponse SIMCA aux  
exigences de l'Automobiliste Moderne

# la SIMCA 1.000 !!



Concessionnaire du Service de la VILLE DE PANTIN  
82, AVENUE DU GENERAL-LECLERC VIL. 00-10  
Conditions particulières aux assurés sociaux et aux mutualistes.

### A LA TOILE D'AVION

13, PLACE DE LA REPUBLIQUE - TUR. 72-81  
66, AV. DES CHAMPS-ELYSEES - BAL. 16-60  
20, AV. DU GENERAL-LECLERC - SEG. 53-70  
2, RUE DU MAIL - CEN. 71-95  
1, AVENUE NIEL - ETO. 17-02

### POUR TOUTES VOS FOURNITURES ET EQUIPEMENTS SCOLAIRES ET DE BUREAUX

adressez-vous à la  
**SO-CO-PAP**  
63, rue de Lancry - PARIS - BOT. 24-10

### AUX QUATRE-CHEMINS

## Les chaussures DUBOUT

La plus ancienne maison du quartier  
34, Av. Jean-Jaurès — PANTIN — Tél. : VIL. 89-11  
ont chaussé plusieurs générations et continuent à  
le faire avec la même conscience professionnelle

## R. STEPHAN

Décorateur A.E.E.B.  
41, rue J.-Auffret - PANTIN  
R.C. 55 A 3676 — Métro : EGLISE DE PANTIN  
TEL. VILlette 86-76  
INSTALLATION DE MAGASINS

ORDONNANCES - OPTOMETRIE - LUNETTERIE - LENTILLES DE CORNÉE

## R. MERCIER

AGRÉÉ SÉCURITÉ SOCIALE 409

OPTIC I E N

INSCRIT A L'ORDRE

BREVETÉ PAR L'ÉTAT

48, rue de Paris, PANTIN - Tél VIL. 14-13

### SOCIETE ANONYME LAFARGUE et Cie

Département *Lafa.*

Mobilier de cuisine en tube d'acier « INOX »

*Lafa.* LA TABLE SANS RIVALE

Liste de nos magasins de vente sur simple demande

Bureau : 76, rue Orfila — PARIS-20°  
Téléphone : MEN. 97-41

### A VOTRE SERVICE

## Ets NÉGRIER

Spécialistes de produits alimentaires

19, Rue des Sept-Arpens, PANTIN (Seine)  
VIL. 84-53 et 03-46

FOURNITURES POUR COLLECTIVITES,  
CANTINES, COMMUNAUTES, COLONIES DE  
VACANCES, DETAILLANTS, etc..

Propriétaire de la Marque « BIEN SERVI »

Choix - Qualité - Prix - Choix - Qualité - Prix

## Société Parisienne des Sciures

Sciures et Farines de Bois  
80, rue Cartier-Bresson — PANTIN  
Tél. : VILlette 20-93

S. A.  
Tél. VIL.  
24-53



Capital  
1.518.000  
N F

TOUTES PEINTURES POUR LE BATIMENT  
L'INDUSTRIE — L'ADMINISTRATION  
3, rue Meissonier — PANTIN



## ÈTS G. JOUENAU

(S.A. au capital 500.000 N.F.)

CONCESSIONNAIRE EXCLUSIF

BERLIET

Station - Service Diesel  
Réparation-Vente

63 et 65, Route de Paris - Route National n° 3  
BOBIGNY - (Seine) - VIL. 09-09

Stock pièces détachées - ACHAT - ECHANGE

SOCIETE

## AU LAIT INTEGRAL

CREMERIE

ALIMENTATION GENERALE

Parc des Courtilières  
62, Av. Edouard-Vaillant  
33, rue Magenta  
133, rue de Paris  
193, rue de Paris

PANTIN - (Seine).

## Clinique d'accouchement

73 bis, rue de Paris. — Pantin. — VIL. 93-99  
Conventionnée par la Sécurité Sociale, la R.A.T.P.  
et les grandes administrations

Consultations : Mercredi et Samedi de 11 à 12 h.  
Service Médical assuré par Médecin accoucheur

Consultation de Nourrissons

Une maison  
de confiance

## BALMA

Le spécialiste de la Haute qualité  
VETEMENTS PRETS A PORTER et sur MESURES  
43-45, AVENUE J.-JAURES — AUBERVILLIERS  
Chemiserie — Lingerie — Linge de Maison  
Vêtements de Travail

LIBRAIRIE — PAPETERIE  
IMPRIMERIE

## CHARVOT & FARRE

52, rue de Paris — PANTIN — Tél. : VIL. 53-30  
Fournisseur des Ecoles et Administrations

Couverture — Plomberie — Chauffage

SPECIALISTES DE LABORATOIRES  
Industriels, Hôpitaux, Enseignement  
Entreprise fondée en 1880

## Ets G. CLAVEL

221, rue La Fayette — Paris X<sup>e</sup> — NORD. 17-02

Travaux publics et Particuliers  
Agrés par les Grandes Administrations  
Agence de l'Oise, 11, rue de Clermont —  
Beauvais — Tél. : 945.0193

REFERENCES :

Nouvelle Faculté de Médecine de Paris  
Facultés des Sciences de Bordeaux etc...

REG. DU COMMERCE  
SEINE 54 B 4304

TELEPHONE  
FLAndre 21-34  
— 21-35

ENTREPRISE

## Sylvain JOYEUX

ENTREPRISE GENERALE

DE TRAVAUX PUBLICS

TERRASSEMENT - VIABILITE ASSAINISSEMENT  
OUVRAGES D'ART - BATIMENT - BETON ARME

61, rue de Paris

AUBERVILLIERS