

CANAL

LE JOURNAL DE PANTIN



Duo pantinois devenu quatuor francilien, K.O.S. est né d'un désir d'ouverture à divers genres musicaux : son premier disque mélange rap, zouk et ragga, avec une pincée d'engagement. Page 28



Signature d'une convention de coopération

Pantin-Paris avenir partagé

Service propreté

Page 11

Noël à Pantin

Page 20

Le marché Magenta

Page 26

Garder la forme en hiver

Page 30

Noël à Pantin

Marché de Noël • du 3 au 12 décembre • Parc Stalingrad

Patinoire • du 18 décembre au 2 janvier • Parc Stalingrad

Festival des Arbres de Noël • du 11 décembre au 3 janvier

Concerts de Noël • les 10, 11, 14 et 15 décembre

Noël dans les bibliothèques • du 3 décembre au 29 janvier

Fêtes inter-générationnelles • pendant tout le mois de décembre



Sommaire

VIVRE LA VILLE

- Actualités en images p. 4
- Femmes, citoyennes et actives p. 6
- Association de commerçants des Quatre-Chemins p. 7
- Les nouveaux Pantinois p. 8
- Les trophées des sports p. 9
- Téléthon p. 10

SERVICES EN MOUVEMENT

- Le service propreté et gestion des déchets p. 11

ÉVÈNEMENT

- Signature de la convention entre Pantin et Paris p. 12

NOËL A PANTIN

- Le marché de Noël p. 20
- La patinoire p. 22
- Les concerts de Noël p. 23
- Le festival des arbres de Noël p. 24

ACTEURS

- Le marché Magenta p. 26
- K. O. S. (Koalition pour une ouverture sociale) p. 28

INVITATIONS

- Conseils pour garder la forme en hiver p. 30
- Les livres cuits de Denise A. Aubertin p. 32
- Festival Ciné-vidéo p. 34

LES ADRESSES INDISPENSABLES

p. 36

PETITES ANNONCES-ETAT CIVIL

p. 39



Ce numéro comporte un encart folioté de I à VIII et de I à VIII entre les pages 20 et 21. L'état civil se trouve en page 39.

CANAL
Le journal de Pantin

45, av. du Général-Leclerc, 93500 Pantin - Adresse postale: Mairie, 93507 Pantin CEDEX. Tél.: 01 49 15 40 36. Fax: 01 49 15 73 28. E-mail: canal@ville-pantin.fr.
Directeur de la publication: Bertrand Kern. Rédacteur en chef: Serge Bellaïche. Directeur artistique: Jean-Luc Ruault. Rédaction: Patricia de Aquino, Christian Monnin. Rédacteurs: Yvan Bernard, Ariane Servain. Maquettiste: Gérard Aimé. Photographes: Gil Gueu, Daniel Rühl. Dessinateur: Faujour. Impression: Actis. Nombre d'exemplaires: 30 000. Diffusion: ISA+. Publicité: contacter la rédaction au 01 49 15 40 36. Toute reproduction de texte, photo ou dessin est interdite sauf accord de la direction.

actualités en images



Cérémonie du **11 novembre** pour fêter le 86^e anniversaire de l'Armistice



Affluence record pour les concerts d'inauguration des orgues de l'église Saint-Germain les **13 et 14 novembre** derniers

Rencontre avec deux écrivains russes, Nikolai Kononov et Iouri Mamleïev, le **19 novembre** à la bibliothèque Elsa-Triolet



La boîte à lettre du conseil de quartier Mairie/Ourcq est opérationnelle depuis le **17 novembre**. Exprimez-vous !



Remise des diplômes du travail aux salariés pantinois exerçant dans le secteur privé, le **5 novembre** dans le salon d'honneur de l'hôtel de ville



Exposition salon d'automne des amis des arts de Pantin, le **19 décembre** dans le hall de l'hôtel de ville

Formation des délégués de classe de troisième et seconde des établissements de Pantin, des Lilas et du Pré-Saint-Gervais à la salle Jacques-Brel, le **16 novembre**



Edition remarquable du Festival Photos & Légendes ! Du **2 au 9 novembre**, pas un équipement de la ville qui n'ait bénéficié de l'« extrême attention » des artistes participants.



L'exposition réalisée par les enfants des centres de loisirs à l'occasion de la Semaine des droits de l'enfant, du **22 au 28 novembre**

Les sorties retraités du mois de décembre

Le Centre communal d'action sociale (CCAS) propose plusieurs sorties et activités réservées aux retraités de la ville.

Rappel

Le Centre communal d'action sociale est ouvert du lundi au vendredi de 8.30 à 12.30 et de 13.30 à 17.30. 84/88, av. du Général-Leclerc.

01 49 15 40 15. Les inscriptions sont obligatoires pour participer aux sorties et autres activités. Elles se font au CCAS ou dans les maisons de quartier.

Points de rendez-vous

13.15 : mairie de Pantin
13.20 : 42, av. Edouard-Vaillant
13.30 : mairie-annexe des Courtilières
13.35 : Limites de Pantin
13.40 : église de Pantin (devant le restaurant La Belle Epoque)
13.50 : Pommiers

Programme des activités

● **Mercredi 1^{er} décembre**
Le CCAS propose son rendez-vous mensuel pour évoquer le programme des activités. Idées et suggestions sont les bienvenues. Inscription indispensable. **10.30.** Mairie 2^e étage, salle 20

Inscriptions. Il est temps de s'inscrire pour les repas dansants de début d'année (**mardi 11, mercredi 12, jeudi 13 et vendredi 14 janvier 2005** au chalet du Lac de Saint-Mandé, dans le bois de Vincennes). Jusqu'au **14 décembre.**

Femmes, citoyennes et actives

Du 13 au 17 décembre, dans quatre quartiers de la ville, quatre après-midis seront consacrés aux femmes : pour connaître ses droits et combattre violences et discriminations.

On ne le dira jamais assez : malgré l'égalité de droit prônée par la législation existante, l'égalité de fait reste une utopie. Les femmes sont plus nombreuses à vivre en dessous du seuil de pauvreté, elles gagnent moins que les hommes à titres et diplômes égaux; elles sont sous-représentées en politique, elles subissent des violences physiques et psychologiques : l'Enquête nationale sur les violences envers les femmes en France (ENVEFF) révèle que plus d'une femme sur dix a été victime de violences conjugales au cours des douze derniers mois, plus d'une femme sur dix a subi une agression sexuelle au cours de sa vie; près de deux femmes sur dix dénoncent les pressions psychologiques sur leur lieu de travail; une femme sur cinq a été victime de violences dans l'espace public (insultée, importunée sexuellement, suivie dans ses déplacements...).

Après le Nord, la Seine-Saint-Denis est le département où a été enregistré le plus grand nombre de violences envers les femmes. Face à cette inquiétante réalité, il est nécessaire d'agir. La ville de Pantin, en partenariat avec le Centre d'information sur les droits des femmes et familles de Seine-Saint-Denis, s'est mobilisée pour organiser

une série de séances d'information et de rencontres.

Les horaires des ateliers ont été aménagés pour permettre la participation de celles qui ont des enfants à accompagner à l'école. Avec des professionnels des domaines de l'insertion, du social, de la santé et de l'éducation, les participantes pourront se renseigner sur les dispositifs de réinsertion, de formation, de lutte contre les discriminations, échanger leurs expériences et s'épauler.

En amont, la préparation de la semaine aura permis la constitution d'un réseau de professionnels venant en aide aux femmes victimes de violences ou en situation de précarité : différents services de la ville, des directions départementales de l'enfance, de la famille, mais aussi la police, l'ANPE, la Mission locale, les associations... L'idée étant de leur permettre de se connaître, de coordonner leur action et d'élaborer ensemble une meilleure prise en charge des personnes concernées.

L'action « Femmes, citoyennes et actives » est organisée sous l'égide de la Délégation régionale aux droits des femmes et avec le soutien financier de la Direction départementale du travail, de l'emploi et de la formation professionnelle.

Programme

Les après-midis se déroulent de **13.15 à 15.45.** L'entrée est libre.

Lundi 13 décembre à la maison de quartier du Haut-Pantin
Droits et citoyenneté : quels sont les droits des femmes dans la vie de tous les jours (famille, vie locale...)?

Mardi 14 décembre au centre municipal de santé Cornet
Santé et bien-être : santé et environnement socio-économique ; prendre soin de soi

Jeudi 16 décembre à la maison de quartier des Courtilières
Violences et discriminations : quelles sont les violences faites aux femmes ? Comment y mettre fin ? Quels moyens pour lutter contre les discriminations et faire respecter l'égalité des chances ?

Vendredi 17 décembre à la maison de quartier des Quatre-Chemins
Formation, insertion, emploi : travailler, pourquoi pas, mais avec quelle formation ? Comment trouver un emploi ? Quels sont les dispositifs d'insertion ?

● **Vendredi 3 décembre**
Après-midi vidéo. Hélène Della Jagoma propose de partager l'aventure de l'un de ses merveilleux voyages. **14.00.** Espace Cocteau 10-12, rue Cornet

● **Mardi 7 décembre**
Colis des retraités. Distribution des colis de Noël proposée par le CCAS. Carte Pass indispensable pour retirer les colis. De **10.00 à 12.00, maisons de quartier des Courtilières** (13, av. des Courtilières) et du **Haut-Pantin** (42, rue des Pommiers).

Salon des bonnes affaires à Paris. Ce salon (ex-braderie de Paris), situé à la Porte de Versailles, est l'occasion de faire de bonnes affaires. Une myriade de produits à des prix irrésistibles. Quatre univers vous sont présentés : mode, loisirs, Noël (avec idées de cadeaux et de décorations) et maison avec plusieurs atmosphères différentes : prêt-à-porter, sports, bricolage, jardinage, beauté, bien-être. 7,15 €.

● **Mercredi 8 décembre**
Colis des retraités. Distribution des colis de Noël proposée par le CCAS. Carte Pass indispensable pour retirer les colis. De **9.00 à 11.00, école Henri-Wallon** (30, av. Anatole-France) et **école Jean-Lolive** (46, av. Edouard-Vaillant). Et de **13.30 à 16.00, école Paul-Langevin** (28, rue Charles-Auray) et **école Sadi-Carnot** (2, rue Sadi-Carnot).

● **Mardi 14 décembre**
Spectacle Show vision à Paris. Nouvelle revue spectaculaire intitulée *Chapeau*. Les artistes de la compagnie des Tournées Paris / Magenta proposent un programme en deux

parties avec de merveilleux costumes et une superbe mise en scène : des chansons d'hier et d'aujourd'hui (*Mille Colombes, Vérone, Granada, Cette Soirée-là, Mississipi...*), de la danse, un numéro d'acrobatie et bien d'autres choses. A ne pas manquer. **Exceptionnellement, 1^{er} rendez-vous en mairie à 12.45.** 25,15 €.



● **Mercredi 15 décembre**
Fêter Noël entre générations. Après-midi festif où plusieurs générations se retrouveront pour chanter, danser et passer un moment agréable. Les petits-enfants seront les bienvenus pour accompagner leurs grands-parents. 3 € pour les retraités. **14.00.** Espace Cocteau 10-12, rue Cornet

● **Jeudi 16 décembre**
Le marché de Noël à Lille (Nord). Visite libre de la ville et du marché de Noël. Les rues, places et façades de Lille s'illuminent dans la tradition de Noël. A 50 m de la Grand Place sont installés les chalets du marché de Noël. Artisans et commerçants proposent là des idées de cadeaux originales. Lille vous invite aussi à flâner dans la ville ancienne où vous pourrez découvrir la bourse, le beffroi, l'opéra. Le déjeuner sera à votre charge. Vous pourrez vous restaurer sur les différents stands du marché ou aller au restaurant de votre choix. **1^{er} rendez-vous en mairie à 6.00.** Tarif unique : 6 €.

Le bon virage des Quatre-Chemins ?

Un vent nouveau est-il en train de souffler dans un quartier qui, jusque-là, rencontre d'indéniables difficultés ? De nouveaux immeubles sortent de terre, des artisans d'art s'installent et, depuis quelques mois, un groupe de commerçants a décidé de se regrouper en association pour faire bouger les choses. Rencontre avec Marylou, sa présidente.



Quelques membres du bureau de l'association Pantin Quatre-Chemins, commerce et artisanat

Dès qu'elle a ouvert son restaurant de spécialités franco-antillaises, il y a quelques mois, à l'angle de la rue Magenta et de l'avenue Edouard-Vaillant, Marylou s'est dit qu'il y avait sûrement quelque chose à faire pour donner plus de vie au quartier et améliorer le quotidien de ses commerçants. Avec certains de ses collègues, elle organise les premières rencontres qui ne réunissent que quelques professionnels. Aux Quatre-Chemins, depuis plusieurs années, une certaine résignation s'est installée. De nombreux commerces traditionnels ont fermé leurs portes et laissé la place à une multitude de boutiques de restauration rapide ou de solderies en tout genre. Mais le petit groupe persévère. « Il y a presque 300 commerçants dans le quartier et nous devons parvenir à redonner de la motivation, explique Marylou. Et puis nous avons rencontré Aline Archimbaud, l'adjointe chargée du développement économique, qui nous a encouragés et assurés du soutien de la ville. C'est sûr qu'il y a beaucoup de choses à faire pour améliorer la situation. Mais rien ne tombera du ciel. Il faut donc que chacun mette son enthousiasme au service des autres. C'est pour cela que nous avons créé cette association. Aujourd'hui, nous sommes déjà une trentaine de personnes motivées. »

« En nous réunissant, nous aurons plus de

poids et nous pourrions organiser des quinzièmes et des tombolas comme l'association du quartier de l'Eglise, ajoute Ahmed Elferdi qui dirige la pizzeria Sandra. Nous sommes installés depuis 15 ans sur ce quartier qui est très vivant mais, jusque-là, il ne se passait pas grand-chose et les commerçants ne se connaissent pas vraiment. » L'association entend rapidement organiser des animations commerciales et des concours de vitrines, et peut-être aussi des animations sportives. Il s'agit d'insuffler un nouvel état d'esprit et de recruter de nouveaux membres.

Pour les fêtes, vous reconnaîtrez ses membres au bonnet de Père Noël qui orne la vitrine. L'association compte s'attaquer aux problèmes qui entravent le développement commercial du quartier. En premier lieu, la difficulté de stationner à proximité des commerces, puis la propreté et les incivilités qui suscitent chez les clients un sentiment de crainte. Comme partout, il y a parfois des bagarres, mais c'est davantage l'accumulation des attitudes inutilement agressives qui crée un climat de méfiance. Au moment où le maire et son équipe ont décidé, avec le concours du conseil de quartier, de faire de l'avenir des Quatre-Chemins une des priorités fortes de la politique urbaine, l'initiative des commerçants ne pouvait pas mieux tomber.

Réfléchir ma ville

Exposition-spectacle.

Du 13 au 17 décembre, les Enfants du paradis organisent une exposition intitulée *Réfléchir ma ville*, dans laquelle des travaux d'ateliers scolaires côtoieront des travaux d'artistes sur les deux niveaux de la maison de quartier des Courtilières. Le point d'orgue de cette manifestation aura lieu le **vendredi 17 décembre à 20.30**, avec la présentation de *Train de ville*, une créa-



tion originale de la troupe Quatre-Chemins/Courtilières, formée dans le cadre des ateliers théâtre des Enfants du paradis, suivie de *Clowns cherchent ville désespérément*, un spectacle en création réalisé par les Enfants du paradis, avec Aude Maury, Marc Ségala et Ghassan Mbarati, sous l'œil rigolard de Pierre-François Kettler. Pour donner un avant-goût de l'exposition, voici un petit poème écrit par les enfants de CM1-CM2 de l'école Marcel-Cachin :

*Un anaconda de deux kilomètres
Avec des paraboles sur ses écailles
Ça n'existe pas, ça n'existe pas*

*Un anaconda de deux kilomètres
Parlant français, parlant wolof et arabe,
Ça n'existe pas, ça n'existe pas*

*Un anaconda de deux kilomètres
Plein de motos pétaradantes
Ça n'existe pas, ça n'existe pas*

Eh ! Pourquoi pas ?

Maison de quartier des Courtilières
Av. des Courtilières
01 49 15 37 00

Bienvenue aux nouveaux Pantinois

Inscriptions au 01 49 15 40 00 ou en renvoyant le coupon ci-dessous

Mercredi 16 février à partir de 18.00

Bulletin d'inscription « Bienvenue aux nouveaux Pantinois »

A remettre au bureau d'accueil de la mairie
ou à renvoyer à la mairie, 84/88 avenue du Général-Leclerc 93507 Pantin cedex

Nom : Prénom :

Adresse :

Tél. : Date d'arrivée à Pantin :

Nombre de personne(s) présente(s) :

Mormeck-Braithwaite, rendez-vous le 22 janvier 2005

Boxe. Jean-Marc Mormeck, champion du monde WBA des lourds-légers depuis février 2002, devait combattre le 2 octobre dernier pour la réunification des ceintures WBA et WBC contre le Guyanais Wayne Braithwaite, champion du monde WBC, au Madison Square Garden de New York. Une mauvaise blessure à la cheville aura donc repoussé son combat au **samedi 22 janvier 2005**. « S'il y n'a pas de changement d'ici là, le lieu de la rencontre des deux champions devrait être normalement maintenu au Madison Square Garden, indique Mustapha Ouicher, son entraîneur. En tout cas, le combat aura bien lieu aux Etats-Unis. Et il va faire le gros du travail à Pantin ». Effectivement, après cinq semaines d'arrêt, il a repris sa préparation tous les jours depuis le **lundi 22 novembre** au Boxing club de Pantin : entraînement physique et technique, histoire de récupérer ses automatismes, et mise de gants avec des boxeurs du club. Jean-Marc Mormeck devrait gagner les Etats-Unis à la fin du mois de décembre pour rallier un autre lieu d'entraînement et s'adapter au décalage horaire. Entre-temps, il aura peut-être pu mettre sur pied son projet d'entraînement public au gymnase Maurice-Baquet. « Jean-Marc souhaiterait faire un ou deux entraînements devant le public pantinois, précise l'entraîneur. Les gens pourraient ainsi découvrir sa préparation et le rencontrer. Reste à savoir si, techniquement, c'est faisable et si ça ne pose pas de problème avec son calendrier. »



Appel à bénévoles

Solidarité. Dans le cadre de sa mission Aide aux malades, le comité de Seine-Saint-Denis de la Ligue contre le cancer recherche des bénévoles souhaitant effectuer des visites à domicile et assurer des permanences dans les services de cancérologie des hôpitaux de Seine-Saint-Denis pour les malades et leurs proches. La formation est assurée par la Fédération de la Ligue nationale contre le cancer. Pour tout renseignement, s'adresser à :

**Ligue contre le cancer
Comité de Seine-Saint-Denis**
10, avenue J. F. Kennedy
BP 185
93351 Le Bourget CEDEX
01 48 35 17 01
cd93@ligue-cancer.asso.fr

Formations de la Croix-rouge

Secourisme. Voici les prochaines dates de formation de secourisme grand public qu'organise la Croix-rouge de Pantin :

- **Samedi 11 décembre** de 14.00 à 18.00
- **Dimanche 12 décembre** de 9.00 à 12.00 et de 14.00 à 17.00.
- **Samedi 15 janvier** de 14.00 à 18.00
- **Dimanche 16 janvier** de 9.00 à 12.00 et de 14.00 à 17.00.

Le coût de la formation est de 60 €.

Pour les inscriptions, deux possibilités : se présenter le **mardi de 18.30 à 20.00** au local de Pantin, 28, rue Méhul ou appeler au 06 65 53 47 08

Danse & co

Colloque. Du **mardi 11 au samedi 29 janvier** et le **jeudi 10 mars 2005**, le Centre national de la danse organisera le premier colloque inter-

national dans son nouveau bâtiment. Conférences, débats, spectacles, installations, projections de films : Transformes réunit des personnalités scientifiques spécialistes de la danse et des artistes issus de tous horizons pour interroger les frontières entre les arts. Décloisonner les pratiques et les modes d'expression et envisager la transdisciplinarité, telle est l'ambition de ces journées.

Transformes

Du **11 au 29 janvier** et le **10 mars 2005**
Centre national de la danse
01 41 83 98 98

Inscriptions au colloque : 18€ pour les abonnés, 30€ pour les non-abonnés. Les participants au colloque bénéficient d'un tarif préférentiel pour les spectacles, les projections de films leur sont offertes.

Entrée libre pour l'installation de Katarzyna Kozyra

Elèves pantinois

à Climax

Education. **Vendredi 19 novembre**, quinze classes de CM2 de Pantin ont été à la Cité des sciences. La visite de l'exposition de Climax a été guidée par Jacques Mezon, responsable à Gaz de France du développement des relations avec les collectivités.

Travaux rue Vaucanson

Stationnement. Jusqu'au **vendredi 17 décembre**, le stationnement sera interdit devant les numéros 7, 9, 21, 23, 27 et 31 de la rue Vaucanson. La vitesse sera limitée à 30 km/h. Comme d'habitude, des panneaux réglementaires signaleront ces dispositions exceptionnelles qui seront en vigueur pendant la durée des travaux de modernisation de branchements effectués dans plusieurs rue de Pantin.

Les trophées des sports de Pantin

C'est désormais une tradition : le vendredi 10 décembre, au gymnase Maurice-Baquet, se déroulera à nouveau la remise des trophées de l'office des sports de Pantin (OSP). L'entrée est libre et les festivités débuteront à 18.30.

La ville de Pantin, en partenariat avec l'OSP, récompense chaque année non seulement ceux qui pratiquent un sport, mais également ceux qui ont contribué à son développement. « Les trophées des sports sont l'occasion de récompenser les sportifs pantinois aux niveaux départemental, régional ou national, voire international, souligne Hervé Roy, président de l'OSP. Nous récompensons également des responsables d'associations sportives qui ont une activité au sein d'un club depuis au moins cinq ans. D'une manière générale, il s'agit de valoriser l'activité sportive et de susciter des vocations. C'est aussi l'occasion pour les représentants des différentes disciplines sportives de se rencontrer. » Au total, près de 150 sportifs et sportives, du poussin au vétéran, recevront coupes ou médailles. Les sportifs scolaires, collégiens et lycéens, issus de l'UNSS, seront aussi récompensés. Les trophées seront remis par Bertrand Kern,

maire de Pantin, par David Amsterdamer, adjoint au maire délégué au temps libre et aux sports, et par des représentants du monde sportif, comme la Fédération nationale des offices municipaux des sports, ou la Direction départementale jeunesse et sports (DDJS). Après la cérémonie, le public pourra assister à un spectacle sportif intitulé *Musiques Ping Show*, et à une partie musicale assurée par la compagnie Swing du dimanche. Si, l'an passé, le public avait fait un chaleureux accueil à la gymnastique acrobatique, à la capoeira et au trampoline, présentés par les espoirs des équipes de France masculine et féminine, cette année, les spectateurs se délecteront des prouesses des pongistes. La ville de Pantin tient à féliciter l'ensemble des récipiendaires.

Yvan Bernard

Gymnase Maurice-Baquet
6/8, rue d'Estienne-d'Orves
01 49 15 40 74



Qu'est-ce que l'Office des sports de Pantin (OSP) ?

Les offices des sports ont été créés par une circulaire de 1944. Aujourd'hui, l'OSP est une association de concertation à l'échelon de la commune dont le but est de conduire la réflexion sur le développement de la pratique des activités physiques et sportives (APS). Cet organisme de conseil auprès de la municipalité et d'aide auprès du mouvement sportif local n'est ni un service municipal des sports, ni un club sportif. L'OSP rassemble des élus municipaux, des enseignants, des dirigeants sportifs et des parents d'élèves, afin d'examiner tous les enjeux liés à la pratique des activités physiques et sportives.

7, rue d'Estienne-d'Orves 01 49 15 45 31

Frais de santé

Transports d'urgence. En 2003, plus de 268 millions d'euros de frais de transport ont été remboursés en Ile-de-France, dont 60 % pour les seuls transports en ambulance. Pourtant tous les transports ne nécessitent pas une ambulance et tous ne sont pas remboursables. Une prescription médicale d'ambulance n'est justifiée que si votre état nécessite un transport en position couchée et/ou une surveillance constante. Quand votre état ne nécessite pas un transport en position couchée, quatre autres moyens de transport peuvent être utilisés selon votre état de santé :

- le véhicule sanitaire léger (VSL) : son équipage est formé pour vous apporter une aide à la marche et, éventuellement, accomplir les formalités administratives.
- les taxis conventionnés
- la voiture personnelle ou particulière si vous pouvez conduire ou si une personne de votre entourage est en mesure de vous accompagner
- les transports en commun

Le coût d'un transport en ambulance est environ trois fois plus élevé que le même transport en VSL ou en taxi.

Pour tout renseignement sur la prise en charge des transports :

0 820 904 193 du **lundi** au **vendredi de 8.30 à 17.00** (0,12 €/min)

www.bobigny.ameli.fr

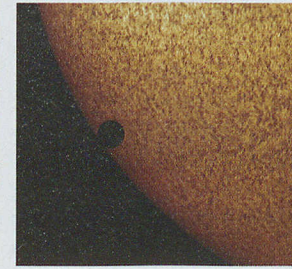
Bienvenue à Pantin !

Education nationale.

L'école élémentaire Marcel-Cachin et la maternelle Hélène-Cochennec ont de nouveaux directeurs : respectivement Jean-Christophe Rey et Alain Bozzato.

Téléthon 2004

La 18^e édition du Téléthon se déroulera les vendredi 3 et samedi 4 décembre. A la télévision, sur France 2, seront diffusées 30 heures d'émission spéciale. Pour donner un tour plus convivial à l'événement, les Pantinois sont invités à se rassembler à l'occasion d'un concert de la jeune chanteuse Odrèna et de l'orchestre d'Harmonie de Pantin



A partir du mois de janvier 2005, les séances auront lieu en soirée, les derniers vendredis de chaque mois, au stade Charles-Auray. En cas de conditions météorologiques défavorables, l'atelier est reporté au premier vendredi du mois suivant. Si vous souhaitez en savoir davantage sur cette association qui intervient en partenariat avec la ville de Pantin dans le cadre de la politique de la ville : www.evenementciel.org 01 48 45 86 63

Les grands singes vont-ils disparaître ?

Exposition. Chimpanzés, bonobos, gorilles, orangs-outans... Ces espèces sont-elles réellement en danger ? Quelle est la part de responsabilité de l'homme ? Comment les protéger ? A travers six films montrant des études récentes menées en milieu naturel ou dans des zoos, des points de vue d'experts mais aussi des objets : singes naturalisés, photos portraits, peintures faites par des singes... Cette exposition permet de faire le point sur les populations de grands singes d'aujourd'hui et apporte des éléments de réponse scientifiques à des questions qui alimentent un débat passionnel. Jusqu'au 6 mars 2005. 7,5 € et 5,5 € (tarif réduit).

Cité des sciences et de l'industrie

Espace science actualités, Explora niveau 1
30, av. Corentin-Cariou
01 40 05 80 00
www.cite-sciences.fr



Pour effectuer des dons

Par téléphone : 3637

Sur Internet : www.telethon.fr

Le combat de l'Association française contre les myopathies (AFM)

Depuis 1958, l'AFM poursuit avec détermination son objectif : vaincre la maladie grâce à la mise au point de thérapies issues de la connaissance des gènes. Aujourd'hui, les progrès sont là grâce à des années de mobilisation et d'efforts. Après la publication des cartes du génome humain et la découverte des gènes responsables de plus de 750 maladies, après la mise au point de nouveaux outils pour de nouvelles thérapies (géniques et cellulaires) et des premières percées encourageantes, la médecine est entrée dans l'ère des essais sur l'Homme. Les pistes thérapeutiques se multiplient et la stratégie de l'AFM est claire : explorer toutes les voies émergentes et favoriser leur application à l'Homme, tout en améliorant les outils et les techniques, et en approfondissant les connaissances sur le muscle.

Après un congé de longue maladie, Yves Encaoua retourne à la direction de l'école maternelle Jean-Lolive. Côté écoles secondaires, Madeleine Raillard est la nouvelle principale du collège Jean-Lolive en remplacement de Daniel Lamy, nommé à Paris, et Annick Hecquet et Jean-Yves Souben, les proviseurs des lycées Félix-Faure et Marcelin-Berthelot.

Stage d'art dramatique

Théâtre. L'association des rencontres internationales artistiques (ARIA) organise un stage d'art dramatique intitulé « Fiction et réalité, de l'écran à la scène ». Comment écrire et représenter le quotidien au théâtre ? Les stagiaires travailleront des textes dialogués extraits d'émissions de télévision, de documentaires, de scénarios et de pièces de théâtre traitant du quotidien.

Les 11, 12, 18 et 19 décembre 2004, les 15, 16, 22, 23, 29 et 30 janvier 2005 et les 5 et 6 février 2005.

Horaires : les samedis de 14.00 à 19.00 et les dimanches de 10.00 à 12.00 et de 14.00 à 17.00.

Lieu : Théâtre-école

2, rue Sadi-Carnot

Renseignements :

Frédérique Keddari

08 71 72 29 70

aria_idf@yahoo.fr

Regardez les étoiles au fond des yeux

Astronomie. L'association Événement-ciel vous propose de participer à ses soirées grand public et met à votre disposition son matériel d'observation. Deux dates sont prévues : les vendredis 3 et 17 décembre au stade Charles-Auray.

Propreté urbaine et gestion des déchets

DES « MONSIEUR PROPRE »

Avec 65 agents et plusieurs prestataires, le combat pour la propreté de la ville est sans relâche.

Malgré une nette amélioration reconnue par la population, des mécontentements subsistent. Au-delà du nettoyage régulier et efficace, l'éducation au civisme et la répression devraient contribuer à lutter contre le fléau des papiers gras, des dépôts sauvages, des déjections canines et autres dégradations de l'espace public.

Le 17 mars 1989, Mathieu le Dégueu et Renée Morvoné faisaient la une de *Libération* : la bande des Crados envahissait les cours d'écoles. Du CP à la 6^e, les bambins jubilaient en collectionnant les images de ces personnages baveux, morveux, glavioteux, qui rappelaient aux adultes le goût torve des enfants pour les cochonneries. Face à cette déferlante de crasse, les institutions s'inquiétèrent. Les spécialistes se mobilisèrent. Et, pendant que maîtres d'école, éducateurs, pédagogues,

pédiatres et psys se répandaient en discours savants, la mode passait. Les Crados tombèrent dans l'oubli.

Mais la question reste d'actualité : faut-il mettre l'absence de civisme des gens qui jettent leurs déchets n'importe où et n'importe quand sur le compte d'une régression infantile ? Toujours est-il qu'il suffit de suivre les agents de la propreté à l'œuvre pour constater qu'avant même qu'ils n'achèvent leur labeur, de nouveaux papiers et débris jonchent déjà la chaussée tout

La propreté en chiffres

Le service est doté d'un budget de fonctionnement de 250 000 € et 4 millions d'euros sont alloués à la collecte des ordures ménagères et sélective. Il compte 56 agents d'entretien, 9 en-cadrants et 3 prestataires pour la collecte, les déjections canines, les tags, graffitis et affiches.



L'équipe de la propreté accompagnée de Didier Segal-Saurel, conseiller municipal délégué à l'hygiène publique et à la propreté, et vice-président du conseil général (en costume sombre, à droite sur la photo)

SUR LA TRACE DES ENCOMBRANTS

Chaque jour, plus de 4 tonnes de dépôts sauvages sont ramassées dans la ville. Pour lutter contre l'incivisme, les agents du service propreté cherchent systématiquement à identifier les responsables du délit. Images de la procédure en temps réel.



Les photos serviront de preuve pour constituer le dossier du procès-verbal qui sera adressé à l'auteur de l'incivisme



6.00 du matin : les tas sauvages sont repérés, leur emplacement signalé à l'équipe du ramassage de l'après-midi.

juste balayée. Résultat : il faut recommencer. Et ça ne s'arrête jamais. « C'est un travail difficile, dit un agent, et pas très gratifiant car on a parfois l'impression qu'il n'est pas vraiment respecté ». Mais les hommes orange résistent, inlassablement. Sept jours sur sept, les agents, reconnaissables à leur tenue, sillonnent la ville. Pour le balayage des trottoirs, le ramassage à la pelle, le vidage des corbeilles, le suivi des tas sauvages, l'écoulement de l'eau dans les caniveaux, l'entretien des bouches de lavage, Pantin est divisé en 20 secteurs, nettoyés chacun deux fois par jour. Une première équipe de 20 cantonniers intervient ainsi de **6.00 à 13.00** ; une seconde prend le relais de **13.00 à 20.00**.

Ce planning de l'intervention manuelle s'imbrique avec celui de l'entretien mécanisé, qui assure l'aspiration et le lavage des voies publiques. Les interventions des 21 véhicules du service sont quotidiennes sur les avenues très passantes comme Jean-Lolive, Edouard-Vaillant ou Jean-Jaurès. En moyenne, les autres rues sont nettoyées trois fois par semaine par les machines et tous les jours par les cantonniers.

Déjections canines

Pour lutter contre les déjections canines, les mesures ont été renforcées avec l'aide d'un prestataire spécialisé. Tous les jours, matin et après-midi, deux petits véhicules électriques, des « moto-crottes »,

quadrillent les différents secteurs de Pantin de telle sorte qu'au bout d'une semaine, toutes les rues aient bénéficié, au moins une fois, de leur intervention. La ville a également aménagé des « caniparcs », espaces sablonnés disposés à des endroits souillés de manière régulière : square du 19 mars 1962, rue Magenta, avenue Jean-Lolive. Deux distributeurs de sacs de ramassage sont installés, l'un quai de l'Ourcq, l'autre devant le square du 19 mars 1962, et ils devraient se multiplier. Des campagnes d'information sont régulièrement menées pour inciter les propriétaires de chiens à ramasser et pour informer la population que des sacs sont disponibles, gratuitement, en mairie.

Spécial hiver enneigé

Le travail du service propreté répond également aux aléas des intempéries. En automne, des véhicules supplémentaires sont réquisitionnés pour l'aspiration des feuilles mortes. En hiver, de novembre à fin mars, un chauffeur, deux agents et deux sableuses sont mobilisés en permanence pour intervenir rapidement en cas de neige. Rappelons au passage aux habitants et aux commerçants qu'ils ont l'obligation de déblayer un chemin devant chez eux.

Un double service

L'entretien régulier de l'espace public est principalement assuré en régie, c'est-à-dire par les agents de la ville. Cependant, des prestataires sont chargés du nettoyage des tags, graffitis, affiches... Chaque vendredi, une société intervient sur les lieux recensés par les agents dans le courant de la semaine lors des tournées habituelles. Cette brigade anti-tag a pour fonction d'agir dans le domaine public, mais aussi sur les façades privées quand les détériorations sont visibles depuis l'espace public.

La collaboration du commissariat est requise pour les épaves et les voitures-ventouses : elles sont signalées à la police qui se charge de les enlever après enquête.

L'autre vocation du service propreté urbaine et gestion des déchets, est la collecte. Les prestations de collecte et de nettoyage de places de marché sont confiées à la société Pronet. C'est au centre de transfert de Romainville que sont amenées les 23 540 tonnes annuelles de déchets produits par les Pantinois.

La « collecte » prend en charge la gestion des déchets ménagers (ordures ménagères, collecte sélective, déchets toxiques), des encombrants, des contrats pris par les entreprises pour des collectes spécifiques; elle s'occupe aussi de la distribution des composteurs, de la sensibilisation du public...

L'ensemble du service est amené à entretenir des relations avec de nombreux partenaires: les



Précaution d'hygiène : l'agent enfle des gants pour fouiller et essayer d'identifier l'auteur.



Le document nominatif est ramené au centre technique où le formulaire de signalement est rempli avant d'être transmis au centre administratif

baillieurs, les syndicats, les associations, la SNCF, la Poste, la Caisse d'Epargne, les artisans, les commerçants... Parmi eux, figure également la ville de Paris : elle a la charge d'entretenir les voies dont elle est propriétaire. La conclusion de la convention entre les deux villes (voir article p. 14) devrait permettre de mieux articuler les interventions des services et aboutir à la signature d'une Charte propreté, telle celle signée par tous les grands acteurs de Pantin en 2003. Au total, une vingtaine de signataires se sont ainsi engagés à respecter le cadre de vie.

Education au civisme

En collaboration avec le service développement durable, de nombreuses animations sont également menées dans les écoles. Dans les quartiers, différentes opérations, notamment à destination des jeunes, sont régulièrement montées. C'est toujours avec enthousiasme que les enfants se déguisent en hommes orange pour manier les engins du service et jouer avec des véhicules polyvalents « grandeur nature ». C'est l'occasion de lutter pour la propreté en misant sur l'éducation et le civisme des générations futures. Comme le dit le vieil adage : la propreté n'est pas l'apanage de ce qui se nettoie le plus, mais de ce qui se salit le moins...

Patricia de Aquino



Accompagné des preuves du délit, le dossier est envoyé à l'auteur de l'incivisme. Montant de la contravention: 49,82 €/m², plus 193,23 € de forfait « nettoyage des lieux ». Les amendes sont progressives : les récidivistes paient plus cher.

Convention Paris-Pantin

CONSTRUIRE L'AVENIR ENSEMBLE

Le 8 novembre dernier, à la mairie de Pantin, Bertrand Delanoë, maire de Paris, et Bertrand Kern, maire de Pantin, ont signé un protocole de coopération visant à mettre en cohérence le développement de leur ville. La convention prend acte des liens existants entre les Pantinois et les Parisiens, et ouvre l'horizon de futures collaborations. Le document en définit les principaux thèmes (urbanisme, propreté, culture, démocratie locale) et la méthodologie – rencontres régulières entre les services, concertations sur des projets communs, échanges d'expériences et de savoirs.

Que deux villes limitrophes soient amenées à s'entendre pour concilier leurs intérêts, définir un avenir partagé et coordonner l'évolution du territoire semble évident. Cette nécessité est d'autant plus flagrante pour Paris et Pantin que leurs relations s'imposent au quotidien : près du tiers des visiteurs du parc de la Villette y accède par la gare Eole, située à Pantin, en empruntant les berges du canal, propriété parisienne. Paris est aussi le premier propriétaire foncier de Pantin : 18 % du territoire pantinois lui appartient. Cela signifie que des services essentiels, tel le nettoyage, doivent être assurés à certains endroits



de Pantin par des agents parisiens (dans un cadre juridique précis). La présence de nombreux établissements nationaux (la Villette, la Cité des sciences, la Cité de la musique, le Centre national de la danse) sur un périmètre pantinois ou pantino-parisien crée également des affinités. De fait, il semble invraisemblable de soumettre les besoins des habitants, des usagers, des citoyens, aux contraintes de frontières administratives. Mais, jusqu'en mars 2001, nul n'avait pensé, osé ou perçu l'intérêt de formaliser une collaboration.

Il fallait y penser... et le vouloir

« J'ai vécu comme une insulte à l'intelligence que, pendant des années, Paris se soit enfermé dans le périphérique, s'est exclamé Bertrand Delanoë lors de la signature du document à la mairie de Pantin. Les Parisiens ne doivent pas être égoïstes ; notre ville est celle de tout le monde. »

La création de la sous-direction de la coopération décentralisée (voir encadré) a changé cette mentalité et initié des relations nouvelles entre Paris et ses environs. La capitale s'emploie, depuis le début de la mandature de Bertrand Delanoë, à multiplier les coopérations et les concertations avec les villes voisines. « Nous sommes en train d'essayer de recoudre le tissu urbain et d'abattre les fortifications censées protéger notre citadelle des peuples extérieurs à Paris, a expliqué le maire de la capitale. Nous sommes ensemble l'agglomération parisienne. Et nous avons pour devoir de nous épauler. »

Pourquoi Paris-Pantin ?

La coopération découle de l'intelligence et du bon sens. La signature de la convention n'en résulte pas moins d'une connivence inédite dans la gestion politique : Bertrand Delanoë a ravi Paris à la

droite, alors même que Bertrand Kern apportait un nouveau souffle à Pantin.

Mais cette convention est aussi, et peut-être surtout, le résultat d'une nouvelle donne économique : en ce qui concerne l'offre d'emploi, par exemple, le poids de la capitale au sein de l'espace francilien est en nette diminution. « Tandis que l'emploi entre 1982 et 1999 augmente de 6,6 % en France, de 7,2 % en Ile-de-France, il régresse durant cette même période de 8,4 % à Paris », signale Cécile Bartoli, géographe associée à l'Institut français d'urbanisme. En perte de vitesse par rapport à la région francilienne, Paris cherche à s'inscrire dans de nouvelles dynamiques territoriales : la métropole sait que le développement des banlieues risque de se faire à son détriment.

Et puis Paris a besoin d'argent pour combler le retard pris depuis une dizaine d'années dans la construction de crèches et de logements. La capitale s'emploie à rationaliser la gestion de son patri-

moine extra-muros en vendant ce qui n'est pas utile aux Parisiens. Pour Pantin, ça tombe bien ! C'est ainsi qu'avant même la signature de la convention, Pantin a pu avancer dans la mise en œuvre de la rénovation du quartier des Courtilières en acquérant les terrains du Serpentin – propriété de la ville de Paris dont l'acquisition était indispensable à la concrétisation du projet pantinois de réhabilitation du secteur.

Ambitions pantinoises

D'ores et déjà, Pantin a été assuré de pouvoir acheter les terrains situés sur la rive sud du canal de l'Ourcq, actuellement concédés à la Chambre de commerce et d'industrie de Paris (CCIP). La cession de ceux de la rive nord sera à l'ordre du jour en 2006, dès que leur concession par la ville de Paris à la CCIP sera arrivée à terme. Les ambitions pantinoises sont claires : Pantin a besoin de la ville de Paris pour concrétiser la plu-

Jean-Jaurès et Jean-Lolive

Ces deux avenues sont les routes nationales 2 et 3. Dans le cadre du contrat de plan Etat-Région, l'Etat s'est engagé à financer leur réfection et le traitement de voirie afférant. Les études, réalisées par les services de la ville et la direction de l'équipement dépendant de l'Etat, sont prêtes. Mais les travaux ne peuvent commencer tant que l'Etat ne donne pas son feu vert. On est en droit de se demander si l'inertie de l'Etat n'est pas due à la prochaine entrée en vigueur de la nouvelle loi de décentralisation qui transfère la propriété des routes nationales, et donc la charge de leur entretien, aux départements. En faisant traîner le dossier, l'Etat semble chercher à se désengager de ses responsabilités.

part de ses grands projets urbains. Ajoutons à cela que les cessions de terrains ne se font pas au prix du marché, mais à celui fixé par l'administration des domaines. Les bonnes relations entre les deux villes sont donc tout à l'avantage de Pantin.

Intérêts particuliers et communs

« Pour les Pantinois, la nature de cette convention représente une fierté et un espoir », a déclaré Bertrand Kern. Bien sûr, les deux villes « ne boient pas dans la même catégorie ». Mais leur interdépendance les incite à envisager l'avenir de manière conjointe. La consolidation des liens entre Paris et ses communes limitrophes semble d'autant plus nécessaire qu'un nouveau SDRIF (voir note), document cadre qui fixe les orientations de l'aménagement territorial, est en préparation. Pour exister et défendre ses intérêts à l'échelle francilienne, la zone dense de l'agglomération urbaine centrale choisit de s'associer et de coopérer.

Un ambassadeur outre-périphérique : la SDCT

Dès la première année de sa mandature en 2001, le maire de Paris a décidé de créer une nouvelle administration pour briser la glace entre Paris et la banlieue, et mettre en œuvre le développement du territoire en termes plus globaux et cohérents. En 2002, la Direction de la décentralisation et des relations avec les associations, les territoires et les citoyens (DDATC) voit le jour. Au sein de la DDATC, la Sous-direction de la coopération territoriale (SDCT) est l'ambassadeur parisien auprès de la banlieue : les fonctionnaires parisiens prennent contact avec leurs homologues, les orientent dans les labyrinthes de l'administration parisienne, leur trouvent des interlocuteurs, préparent les protocoles de coopération plus pérenne. Enfin, la SDCT a pour rôle de conférer systématiquement une dimension extra-muros métropolitaine aux instances de réflexion sur la place de Paris dans l'évolution de l'agglomération.



A l'heure de la mise en application de la loi sur la décentralisation, il semble également nécessaire de se soudre autour d'objectifs communs afin d'exiger que l'Etat tienne ses engagements financiers. A Pantin, l'avenir des avenues Jean-Jaurès et Jean-Lolive, par exemple, respectivement routes nationales 2 et 3, en dépend (voir encadré).

Au-delà de l'urbanisme

La ville de Paris a déjà signé des protocoles bilatéraux avec Montreuil, Saint-Ouen, Vanves, Clichy, Issy-les-Moulineaux, Joinville-le-Pont et Nogent-sur-Marne. Elle a également décidé la création d'une conférence interdépartementale avec le Val-de-Marne.

Si, à chaque fois, les questions d'urbanisme et d'aménagement du territoire sont le moteur de la démarche, il n'en reste pas moins que la volonté de collaborer dans d'autres domaines est affichée : coopérations en matière de démocratie locale, de politique sociale et sanitaire, de culture. « Pour nous, élus, il s'agit d'être plus efficaces ensemble pour la vie des citoyens », dit Bertrand Delanoë. Il reste maintenant à faire vivre le protocole au quotidien. En commençant par le soutien qu'apporte Pantin à la candidature de Paris aux Jeux olympiques de 2012.

Patricia de Aquino

Le Schéma directeur Région Ile-de-France (SDRIF) est un document qui définit les orientations et les objectifs de l'aménagement du territoire à long terme. L'écart entre les attendus du SDRIF de 1994 et les réalités territoriales, sociales et environnementales a amené à une révision de ce document, actuellement en cours d'élaboration. Pour la première fois, c'est la Région, et non plus l'Etat qui pilote sa préparation.

Zooms sur la coopération

La convention est un accord formel qui a pour objectif de faciliter le règlement de situations bien concrètes. Plusieurs questions directement liées à la vie pantinoise devraient pouvoir bénéficier de ce nouveau cadre de travail : quelques exemples.

Les Grands Moulins, propriété du Groupe Soufflet, ont cessé leur activité en 2002. La reconversion du site a été confiée au cabinet Reichen & Robert, lauréat du concours d'architectes. Le projet transformera les anciens locaux de meunerie en 50 000 m² de bureaux, un site exceptionnel sur la place de Paris. Pour les investisseurs, le succès de l'opération dépend aussi de l'accessibilité. Or, seule une bonne entente entre les acteurs concernés est à même de la garantir : la ville de Paris, propriétaire des berges du canal et la ville de Pantin, dont un des quartiers sera

Les terrains de la rive sud du canal seront bientôt cédés à Pantin



La halle Magenta, propriété pantinoise sur territoire parisien

transformé. L'installation d'activités tertiaires de cette envergure aura également des conséquences sur la fréquentation de la gare Eole, des commerces de proximité, sur la vie quotidienne de part et d'autre du périphérique. La convention permettra aux villes de les gérer conjointement.

La Porte de la Villette offre un vaste espace de contact entre les villes de Pantin, Paris et Aubervilliers. Côté Paris, un grand projet de renouvellement urbain est à l'étude : Paris Nord-Est. Pantin est particulièrement concerné par l'évolution de ce secteur : la **halle Magenta**, que la ville souhaite restructurer, est une propriété foncière pantinoise sur territoire parisien. Le projet dépend de la concertation entre les deux villes. La fluidité de la circulation au centre de Pantin en dépend également : le prolongement de la **route départementale 20**, déviée depuis Bobigny jusqu'à la place Auguste-Baron au travers d'emprises actuelles de la SNCF et son raccordement à la rue du Chemin de fer, mise en double sens sur demande de Pantin, jusqu'à la porte de la Villette, aura un impact sur le trafic à cet endroit. Le développement de Paris Nord-Est ne peut ignorer ces retombées.

Autour du **canal de l'Ourcq**, les enjeux sont nombreux. Pantin souhaite s'ouvrir sur le canal et y développer des activités touristiques et ludiques. A terme, une liaison vers la future base de loisirs de la **Corniche des forts de Romainville** pourrait être envisagée. Pour l'instant, Paris est certes conscient et solidaire de ces enjeux, mais ne veut pas négliger l'utilisation du canal comme voie de fret. Le fret par voie navigable, en particulier, s'inscrit dans le cadre d'une politique de développement durable et permettrait de réduire le trafic routier. Paris cédera bientôt à Pantin les terrains aujourd'hui occupés par la CCIP, sur la rive sud du canal. Il est convenu que ceux de la rive nord le soient à leur tour en 2006. La récupération de ces terrains permettra à Pantin de réaliser le long de la route nationale 3 un véritable quartier ouvert sur le canal, à proximité du métro et de l'église de Pantin.

Au **carrefour de la Porte de Pantin**, la coopération est nécessaire pour traiter la continuité avec Paris des avenues Jean-Jaurès et Jean-Lolive, qui constituent



Les Grands Moulins, bientôt transformés en bureaux



La Porte de la Villette : vaste espace de contact entre les deux villes

respectivement les routes nationales 2 et 3. Les deux villes s'accordent pour transformer les voies urbaines à grande circulation en boulevards urbains civilisés, privilégiant les transports en commun, la qualité de vie et les circulations douces. La collaboration sur les questions de circulation se révèle d'autant plus nécessaire que la politique parisienne de réduction du **trafic automobile** intra-muros pourrait transformer les villes limitrophes en énormes parkings. Les deux villes s'engagent également à se concerter avec les services du département de Seine-Saint-Denis pour envisager le réaménagement global de la Porte de Pantin, vaste espace de transition sans attrait.

La mise en place de la convention devrait aboutir à la signature commune d'une **charte de la propreté**. Les services des deux villes se sont déjà rencontrés et ont établi conjointement le diagnostic de l'état d'entretien des voies parisiennes situées à Pantin. Des discussions sont en cours concernant les rues du Chemin de fer, du Débarcadère, Magenta, l'impasse Berthier, les avenues Jean-Lolive et du Cimetière parisien, ainsi que la route des Petits Ponts et la rue des Sept-Arpes.

La préparation de la convention a déjà permis à Pantin d'acquiescer **les terrains du Serpentin** qui appartenaient à Paris. Pantin souhaiterait désenclaver le quartier en ouvrant une voie de circulation douce qui traverserait le cimetière parisien. Les deux collectivités ont convenu d'étudier la question en tenant compte de la spécificité du lieu et de ses usages.

« Booster » le transpériph



l'Ourcq en traversant toutes les communes riveraines. Parmi les visiteurs du dernier Salon artisanat & création, 60% ont fourni leurs coordonnées : 17% habitent Paris. En 2002, 8% des abonnés au Ciné 104 étaient parisiens. Evolution des statistiques à suivre...

Plusieurs manifestations organisées à Pantin comptent déjà avec la participation des Parisiens. La signature de la convention ne pourra qu'encourager ceux dont les activités franchissent le périphérique. La démarche de l'association L'Art au quotidien, qui a organisé l'événement *Variation d'une rive à l'autre* l'automne dernier, en est l'exemple vivant : tous les samedis et dimanches de septembre, plusieurs dizaines d'habitants de Pantin, de Paris, de Bobigny et d'ailleurs, se sont promenés à vélo le long du canal de

Paris a cédé à Pantin plusieurs terrains aux Courtilières



ET QU'EN DIT LE MAIRE DU 19^e ?

Pour le maire de Paris, Bertrand Delanoë, Pantin évoque d'abord les paroles d'une chanson de Barbara. Pour Roger Madec, maire du 19^e, la ville est « presque [s]on quartier ». Entretien avec un voisin.



Canal : Vous êtes maire du 19^e depuis 1995, vous avez donc connu les relations qu'entretenait Paris avec ses villes voisines. Qu'est-ce qui a changé depuis 2001 ?

Roger Madec : J'habite Porte de Pantin, je sais donc que ces frontières administratives sont artificielles. Autant elles pouvaient être pertinentes par le passé, quand Pantin et Paris étaient deux villages, autant elles n'ont plus de raison d'être actuellement. Avant 2001, il n'y avait pas beaucoup de volonté de contact. On semblait oublier que plusieurs milliers de Parisiens habitent au-delà du périphérique, à Pantin, au Pré-Saint-Gervais, aux Lilas. Mais tout ça est chose du passé. Le fait est qu'actuellement, nous savons



Carrefour de la Porte de Pantin : son aménagement dépend de la coopération entre plusieurs partenaires

que nous avons des intérêts communs et souhaitons développer nos projets ensemble. Nous allons bientôt signer aussi des conventions de coopération avec le Pré-Saint-Gervais et les Lilas. Et il ne s'agit pas seulement de grands projets d'aménagement du territoire. C'est une démarche qui est en cohérence avec le quotidien des habitants et leurs besoins : les habitants du 19^e ne pensent pas tous les jours qu'ils vont à Pantin quand ils traversent la rue pour aller chez le boucher ou prendre un café au tabac du coin !

Aujourd'hui, l'urbanisme reste le principal moteur de la démarche. Dans quels autres domaines une coopération pourrait se développer ?

R.M. : Je suis tout à fait favorable à ce que la coopération se développe dans tous les domaines : la culture, la démocratie locale... Pourquoi ne pas envisager des relations entre les conseils de quartier, par exemple ? Cela viendra. Il faut le temps de gommer les cicatrices, d'acquiescer de nouvelles habitudes. Aujourd'hui, l'urbanisme est moteur parce que les questions d'aménagement exigent d'anticiper l'évolution d'un territoire et demandent des financements lourds. En ce qui concerne ces projets, j'espère d'ailleurs que l'Etat tiendra ses engagements, que la raison et l'intérêt général primeront sur les manœuvres politiciennes.

Dans le projet Paris Nord-Est, il est prévu de créer un centre commercial à Aubervilliers. Les commerçants de proximité s'en sont inquiétés. Qu'en pensez-vous ?

R.M. : Après concertation, justement, entre Paris, ses arrondissements, et les villes voisines, dont Pantin, la surface de ce centre commercial a été divisée par deux. Je ne suis pas totalement défavorable à sa construction. Je crois qu'il faut être réaliste : le commerce doit s'adapter à la vie de la société. Je pense à une commerçante qui a ouvert récemment une boutique de produits du terroir ;

en même temps, elle a ouvert un site internet. Son affaire marche maintenant très bien. Si les épiceries de quartier ferment, c'est aussi parce qu'elles ne correspondent plus à la demande des clients. Souvent, elles proposent les mêmes produits qu'au supermarché, mais 30 % plus cher. Je suis pragmatique et je constate que les habitants de cette zone ne se plaignent pas d'avoir accès à une future surface commerciale. En plus, ces surfaces ont aussi un effet positif sur l'ensemble du quartier : elles attirent des personnes, des clients potentiels pour d'autres commerces, plus spécialisés. La vie de la Porte de Bagnolet, par exemple, a beaucoup bénéficié de l'ouverture d'un Auchan qui a été, elle aussi, contestée en son temps.

La concurrence pourrait donc être bénéfique ?

R.M. : Je crois qu'il faut éviter toute concurrence sauvage. C'est tout l'intérêt de ces coopérations. Elles permettent de recoudre le tissu urbain à travers le dialogue et la concertation des intérêts. Il faut cesser de créer des frontières artificielles, envisager le territoire de manière plus globale : pour un touriste, Pantin, Aubervilliers, Romainville, les Lilas... c'est aussi la capitale.

Propos recueillis par P. de A.

Quizz avec le maire voisin

Quand on dit...	Monsieur le maire du 19 ^e pense à...
canal	évasion
fret	résorption de la circulation automobile
Porte de Pantin	chez moi
Porte de la Villette	sans âme
CND	création, plaisir
Grands Moulins	nouvelle vie
propreté	une épine dans mon pied

Paris-Pantin

HAUTE VOLTIGE

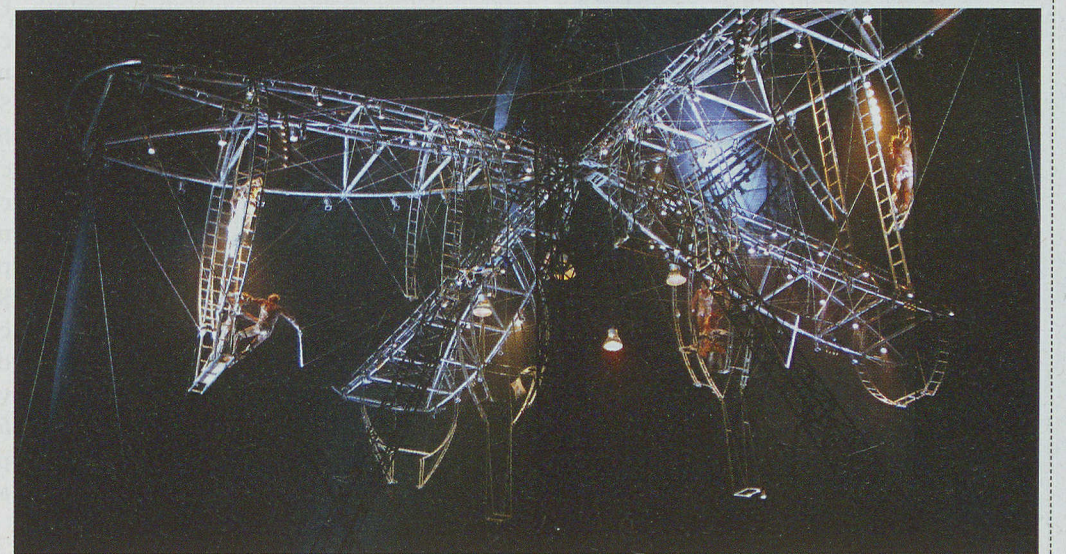
La compagnie des Arts Sauts, dont le siège est à Pantin, présente son nouveau spectacle « Ola Kala » à Paris. Les Pantinois adeptes d'émotion esthétique n'ont qu'à traverser le périphérique pour admirer ces as du trapèze au parc de la Villette.

Tout va bien pour la compagnie des Arts Sauts et son spectacle *Ola Kala* (qui signifie justement « tout va bien » en grec). Un titre prend tout son sens quand on sait qu'il y a un an, à Lausanne, la bulle sous laquelle la compagnie répétait a été balayée par une mini-tornade. Aujourd'hui, ce mauvais souvenir est presque oublié, et le succès au rendez-vous. Avec une nouvelle bulle gonflable de 28 m de haut et une structure métallique en forme de pale d'hélicoptère, les 17 trapézistes (6 porteurs et 11 voltigeurs) réinventent l'espace de jeu autour d'un trapèze en croix suspendu à 13 m de hauteur. Ils proposent un spectacle féérique avec des envolées acrobatiques, des sauts périlleux et des vrilles dans une atmosphère surréaliste et poétique. « C'est ma première collaboration avec la compagnie, raconte Emma Assaud, l'une des trois femmes volantes, entre deux répétitions. Je suis là depuis trois mois. Et c'est un réel plaisir. L'esprit du cirque se mêle à la liberté. Moi, j'ai commencé l'acrobatie à l'âge de 11 ans par le biais d'une école de loisirs. Puis j'ai poursuivi par des stages. » Arrive Franck, 49 ans, le doyen, un des fondateurs des Arts Sauts : « J'ai commencé le cirque sur le tard, à 29 ans, avec le Magic Circus de Jérôme Savary. Puis, en 1993, on a créé les Arts Sauts. Avec la création d'Ola Kala, on voulait aller plus loin. C'est ce qu'on a réussi avec le trapèze en forme de croix. Le spectacle monte en puissance. Le vertige est toujours présent. Mais on le maîtrise. On n'est pas des oiseaux. Il faut toujours être vigilant. » Dans le

spectacle, le corps remplace la parole, les images se succèdent avec, en toile de fond, l'ivresse du vertige et des émotions fortes. Un spectacle qui fait également la part belle à la musique et au chant. Juchés à plus de 10 m, les cinq interprètes jouent un rôle fondamental dans l'intensité du spectacle. En parfaite harmonie avec les porteurs et les voltigeurs, la musique

Après, la dernière des 34 représentations, le **9 janvier 2005**, la troupe se produira à Bourges, avant de partir pour une tournée mondiale qui passera par la Grèce, la Belgique, l'Asie et l'Australie. Ceux et celles qui auront manqué ce spectacle insolite, auront une séance de rattrapage à Paris... en septembre 2006.

Yvan Bernard



vibre, suit le ballet aérien. Par rapport au précédent spectacle *Kayassine* (créé en 1998, et présenté 544 fois), elle s'est enrichie de nouveaux instruments et du numérique. A ce travail spécifique s'ajoute la place importante faite à la lumière et à la sonorisation.

Les 17 trapézistes, dont trois filles, vous coupent le souffle, vous ébahissent. Vous donnent des frissons. Tout cela est loin de s'improviser et demande un travail énorme, un entraînement physique intense, des heures et des heures de répétition et de préparation où la moindre erreur se paie par une chute. A chaque numéro, ces acrobates défient les lois de la pesanteur à près de 15 m du sol. Et c'est avec une complicité sans faille, mais pas sans filet, que l'ensemble des membres de la compagnie présente au public, allongé confortablement dans des transats, sa troisième création pendant près d'une heure et quart.

Vendredi et samedi à 20.30, jeudi à 19.30 et dimanche à 16.00. Relâche le lundi, mardi et mercredi. 13 €, 20 € et 25 €. Jusqu'au **9 janvier 2005**.

Parc de la Villette, 211, av. Jean-Jaurès
☎ 01 40 03 75 75 www.arts-sauts.org

Histoire des Arts Sauts

Compagnie créée en 1993, les Arts Sauts regroupe alors 11 trapézistes issus de différentes écoles de cirque, ou de simples autodidactes, qui ont pour la plupart travaillé dans d'autres troupes du « nouveau cirque » (Archaos, Cirque du soleil, cirque Plume). Après cinq mois de travail intense, ils créent le premier spectacle des Arts Sauts, en juin 1993. Cinq ans plus tard, en 1998, ils récidivent avec une nouvelle création intitulée *Kayassine*. L'originalité du collectif repose sur des représentations d'une durée qui excède largement celle d'un simple numéro de trapèze et qui sont des spectacles à part entière, écrits et mis en musique.

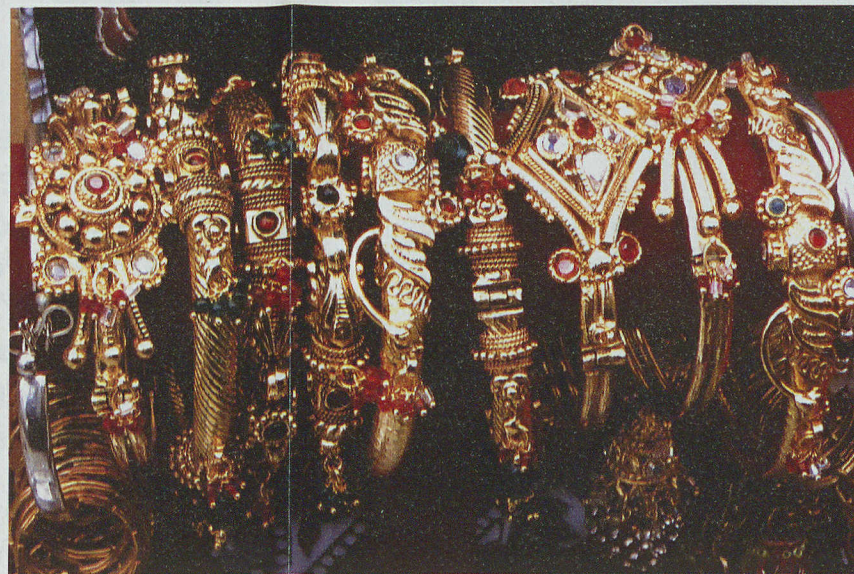
Marché de Noël

À LA BELLE ÉTOILE

Noël, c'est d'abord une fête à savourer en famille, un temps de convivialité. Le traditionnel marché qui précède Noël relève du même esprit, placé sous l'étoile du rassemblement et de la bonne humeur. Fort du succès de l'année dernière, la troisième édition du marché de Noël, qui se déroulera du 3 au 12 décembre dans le parc Stalingrad, prendra à nouveau l'apparence d'un chaleureux village alsacien. Un seul péché est permis : la gourmandise...

À table

Le **foie gras**, on n'en mange pas tous les jours, il serait dommage de s'en priver à Noël. D'autant que Patrick Crèche, fermier de Sologne, viendra proposer ses produits entièrement naturels. De Sologne ? s'étonneront certains. Parfaitement, et ils n'ont rien à envier à ceux du Sud-Ouest. Avec son frère, Patrick Crèche nourrit ses canards pendant 4 mois de céréales qu'il cultive lui-même, avant de les gaver pendant 13 jours au maïs. Résultat : des foies gras entiers sans agent de conservation ni alcool, assaisonnés seulement d'un peu de sel de guérande et de poivre. À découvrir également les rillettes, le magret, le pâté au foie gras et un choix de plats préparés, tels qu'un petit salé de canard en potée et une choucroute au canard.



Changement de région, changement de registre, le stand de Mémé Jeanne propose d'appétissantes **spécialités bourguignonnes**, car la Bourgogne ne produit pas que du vin... Encore qu'on en trouve la trace dans certains produits, tels les échalottes confites dans le vieux marc de Bourgogne, la spécialité de Mémé Jeanne, dont la petite fille a aujourd'hui pris la relève. À découvrir également, le saucisson fumé et le pain d'épices façon grand-mère. Pour les impatientes : www.meme-jeanne.fr. Pierre-Yves de Boissieu et Maria Möller, fermiers du Larzac sont spécialisés dans la production de **plantes aromatiques**. Ces herbes, ils les vendent bien sûr en sachet pour cuisiner ou préparer des infusions, mais ils proposent également des vinaigres aromatisés (par exemple au vieux muscat à

la fleur de sureau), des apéritifs (l'Eglantine des Causses et la Chantelune, à base de racine de gentiane) et des eaux de vie (Gratte-cul, mirabelle, prune des Causses). Leur spécialité : le **pastis des Homs** (du nom de leur ferme qui veut dire « ormeau » en occitan) aromatisé avec une quinzaine de plantes cultivées ou sauvages. Pour un petit tour à la ferme : www.pastis-des-homs.fr

Un nectar de marché !

Pas de vrai repas de fête sans bon(s) vin(s), à consommer avec délectation, mais bien sûr aussi avec modération. Les Pantinois trouveront leur bonheur au marché de Noël, avec des producteurs de diverses régions qui proposent des vins de Sancerre, de Bourgogne, du Jura, de Macon, des côtes roannaises et de Champagne. Représentant en Ile-de-France d'une importante famille de producteurs des environs d'Épernay, Jean-Laurent Gratecap propose des **champagnes** premier cru issus de raisins de grande qualité, en brut, demi-sec et rosé, à des prix avoisinant 15 € (des demi-bouteilles sont également disponibles). Les champagnes demandent au minimum 3 ans d'élaboration,



Une fête orientale

Le marché de Noël est l'endroit idéal pour garnir non seulement sa table de mets raffinés, mais également le sapin de cadeaux originaux ou traditionnels. Ou encore les deux à la fois, tels les produits d'**artisanat marocain** présentés par Samira et Ouassif El Gharbi. Depuis juin dernier, ce couple de Bobigny s'est lancé dans la distribution d'objets faits à la main qu'il est allé sélectionner avec soin au Maroc avant de les ramener en camion : poteries, tapis berbères en laine, sacs en velour, bijoux, plateaux en bois, aquarellles, miroirs ornés d'une exceptionnelle finesse et même des fioles d'**huile d'argane**, une huile rare, tirée d'un arbre qui pousse uniquement dans le Sud du Maroc, et utilisée pour la peau et les cheveux. De l'autre bout du monde, d'Inde plus précisément, Sunita Neermur, qui se rend deux à trois fois par an au Rajasthan et à Delhi, a elle aussi ramené des objets d'artisanat traditionnel faits

à la main : des bijoux ornés de pierres semi-précieuses, des cachemires, des chaussures de cuir brodé, des décorations de maison, des vêtements. Pour un Noël oriental...

Dans les grandes occasions, une belle table, c'est presque aussi important qu'une bonne table... Pour vous aider à concocter une **décoration** qui soit à la hauteur des mets que vous mijoterez, Bernadette Crespin propose tout le nécessaire : de la vaisselle de bon goût, de magnifiques chemins de table en organza et sa spécialité, des bougies et des bougeoirs (dont certains en crystal de Bohême). Les prix sont petits (pas plus de 16 €) et en prime vous trouverez de bonnes idées, car Bernadette Crespin présentera ses produits en dressant une table modèle.

Christian Monnin

Les horaires du marché

Le marché est ouvert du **3 au 12 décembre** inclus. L'inauguration aura lieu le **vendredi 3 à 18.00**.

Vendredi 3 décembre : de 14.00 à 21.00
Samedi 4 : de 10.00 à 19.30
Dimanche 5 : de 10.00 à 19.30
Lundi 6 : de 11.30 à 19.30
Mardi 7 : de 11.30 à 18.00
Mercredi 8 : de 11.30 à 19.30
Jeudi 9 : de 11.30 à 19.30
Vendredi 10 : de 11.30 à 21.00
Samedi 11 : de 10.00 à 19.30
Dimanche 12 : de 10.00 à 18.00

En train pour le marché

Comme chaque année, un petit train fera le tour de la ville pour emmener les Pantinois au marché et pour leur permettre d'admirer les décorations de Noël. Il fonctionnera les jours suivants :

Vendredi 3 : de 16.00 à 21.30
Samedi 4 : de 14.00 à 19.30
Dimanche 5 : de 14.00 à 19.30
Samedi 11 : de 14.00 à 19.30
Dimanche 12 : de 14.00 à 18.00

Jours et horaires de présence du Père Noël

Samedi 4 décembre : de 10.00 à 19.30
Dimanche 5 décembre : de 10.00 à 19.30
Mercredi 8 décembre : de 11.00 à 19.30
Samedi 11 décembre : de 10.00 à 19.30
Dimanche 12 décembre : de 10.00 à 18.00

Chants de Noël

Le **samedi 4 décembre à 15.30**, l'orchestre d'Harmoine de Pantin viendra au marché pour interpréter des chants de Noël.



Patinoire CA GLISSE AU PAYS DES MERVEILLES

On ne change pas une formule qui gagne. Devant le succès des deux éditions précédentes, la ville a décidé d'installer une nouvelle fois une patinoire dans le parc Stalingrad. Glissez-vous dans la peau d'un patineur...

Cette année encore, les dates d'ouverture correspondront à celles des vacances scolaires, du **samedi 18 décembre** au dimanche **2 janvier 2005** inclus. Elle sera également ouverte le jour de Noël, **samedi 25 décembre**, et le jour de l'an, **samedi 1^{er} janvier**. Avec une surface de 300 m², la patinoire pourra mieux répondre à l'affluence sans cesse croissante et recevoir dans les meilleures conditions possibles tous les patineurs, jeunes et moins jeunes. Le tout dans une ambiance festive avec des animations telles qu'une initiation au hockey sur glace.

Y.B.



La patinoire est ouverte du samedi 18 décembre 2004 au dimanche 2 janvier 2005

► **Entrée gratuite**

► **Horaires d'ouverture**

► **Pour les centres de loisirs** : en semaine de **9.30 à 12.00**

► **Tout public** : en semaine de **13.00 à 20.00**

► **Samedi** de **10.00 à 12.00** et de **13.00 à 21.30**, accueil tout public

► **Dimanche** de **10.00 à 12.00** et de **13.00 à 21.30**, accueil tout public



► Ouvert les **samedis 25 décembre** et **1^{er} janvier** de **15.00 à 21.30**, accueil tout public

Parc Stalingrad
102, av. Jean-Lolive.

► **Règlement**

► Evacuation de la piste toutes les heures pour permettre à chacun d'accéder à la patinoire (un jingle musical signale la fin de la période)

chant de l'Ecole nationale de musique n'est avare ni de son temps ni de ses conseils. L'important, c'est cette volonté qui, depuis maintenant quatre années, permet de réunir des bonnes volontés de 5 à plus de 90 ans. Pour mieux se connaître, s'apprécier et vivre la ville ensemble.

L'espace Jean-Cocteau accueille chaque mercredi des groupes des centres de loisirs pour des ateliers de danse, de marionnette, de décoration... Inversement, des retraités se rendent dans les établissements pour par exemple, aider des jeunes à confectionner des costumes. De leur côté, les enfants réalisent de magnifiques cartes-surprises pour les offrir à leurs partenaires et amis. Mais ne le divulguez pas, c'est une surprise !

Concerts de l'ENM

UN NOËL EN MUSIQUE



Comme chaque année, l'Ecole nationale de musique convie les Pantinois à deux concerts de Noël les 10 et 11 décembre, au sein de l'église Saint-Germain et de l'église de Tous-les-Saints.

Le but de ce spectacle est de présenter le travail des divers ensembles de l'ENM, depuis les classes de débutants jusqu'aux cours pré-professionnels.

Ariane Servain

Concert à **20.30**, entrée libre

Vendredi 10 décembre

Eglise Saint-Germain, place de l'église

Samedi 11 décembre

Eglise de Tous-les-Saints, 1, rue de l'illustration

93000 Bobigny

01 49 15 40 23

Spécial « Jeune public »

Les jeunes élèves musiciens donnent également rendez-vous aux petits Pantinois le **14 décembre** pour un concert présentant des orchestres à cordes, à vent et des ensembles instrumentaux.

Vendredi 14, concert public et gratuit à **20.00** à la salle Jacques-Brel.

interpréteront des chants de Noël. Suivra l'orchestre composé des guitares de l'ENM, puis le chœur Madrigal interprétera a capella des œuvres du répertoire de la Renaissance. Un duo extrait de *La Création* de Haydn pour soprano et baryton entrera ensuite en scène. Selon la tradition, certaines formations (solistes, différents chœurs d'enfants et orchestre symphonique des 3^e cycle) se réuniront lors du final pour interpréter le *Christus* de Mendelssohn.

Musique Maestro !

Et pour mettre un peu de couleur et de gaieté dans la grisaille de l'hiver, la vingtaine d'élèves de 3^e cycle de la classe de chant de Jean-Louis Dumoulin vous convient le **28 janvier** prochain au music-hall. Plébiscités l'an dernier par le public, les chanteurs, en costumes et accompagnés au piano, feront cette année, le temps d'une soirée, résonner la salle Jacques-Brel aux sons du cabaret. Tentant, n'est-ce pas, d'autant que c'est autour des plus célèbres airs des comédies musicales de Cole Porter que s'articulera le spectacle. Tout un programme...

Vendredi 28 janvier à 20.30 à la salle Jacques-Brel. Entrée libre.

Concert de Noël de l'OHP

Le non moins traditionnel concert de Noël de l'OHP aura lieu pour sa part le **17 décembre** à la salle Jacques-Brel. Au programme, des oeuvres de Jurriaan Andriessen, Jean Sibelius, Mozart, John Barry, Joseph Horowitz, Thierry Muller et Paul Murtha.

Vendredi 17 décembre à 20.30. Entrée libre. à la salle Jacques-Brel 01 49 15 41 14

Salle Jacques-Brel
42, av. Edouard-Vaillant

Concert des Matinées musicales

Le **dimanche 19 décembre à 16.00**, à l'église Saint-Germain, l'ensemble vocal des Matinées musicales interprétera des airs d'opéra de Verdi, Mascagne, Mozart, Bach et Gounod, avec en vedette la soprano soliste Ekaterina Kamenskaya de l'opéra de Perm. Accompagnement à l'orgue, bien sûr...

Toutes les générations à la fête

Depuis le mois de septembre, les retraités du CCAS, des résidents de la maison de retraite de la Seigneurie, des élèves de plusieurs classes du lycée Felix-Faure, des enfants des centres de loisirs et leurs animateurs préparent le spectacle qui sera donné tout au long de l'après-midi du **mercredi 15 décembre**. De plus en plus de participants sont volontaires pour cette fête intergénération initiée par le CCAS de la ville de Pantin.

Certes, la représentation n'a pas de prétentions culturelles, mais chacun donne le meilleur de soi pour le plaisir des spectateurs et Céline Valadès, professeur de

Lectures de Noël

Pour célébrer moins les mots du goût que le goût des mots, leur saveur, **Frédérique Bruyas**, lectrice de l'association La Voie des livres, a concocté un programme original dont l'objectif est de faire découvrir des écritures singulières. Adeptes de la poésie sonore, elle aime les auteurs qui inventent une langue, créent de nouveaux mots. Elle a associé des écrivains d'époques différentes pour faire apparaître des filiations et des familles : Rabelais (l'irrésistible passage du torché-



cul) et Valère Novarina, Flaubert et Jacques Rebotier, Lafontaine et Jean Anhouil (des fables peu connues du public). Elle explique que chaque écriture impose une respiration, un rythme, et nécessite de la part du lecteur un placement vocal, un peu comme pour un chanteur. Comédienne de formation, Frédérique Bruyas est capable d'adopter des tons de voix étonnamment différents. Avec elle, la voix des livres devient multiple.

A **19.00**. Entrée libre sur réservation auprès des bibliothécaires. A partir de 7 ans.

Vendredi 7 décembre à la bibliothèque Elsa-Triolet

Mardi 21 décembre à la bibliothèque Jules-Verne

Mercredi 22 décembre à la bibliothèque Romain-Rolland

Festival des arbres de Noël

UN PANTINOIS, SAPIN ENORMEMENT

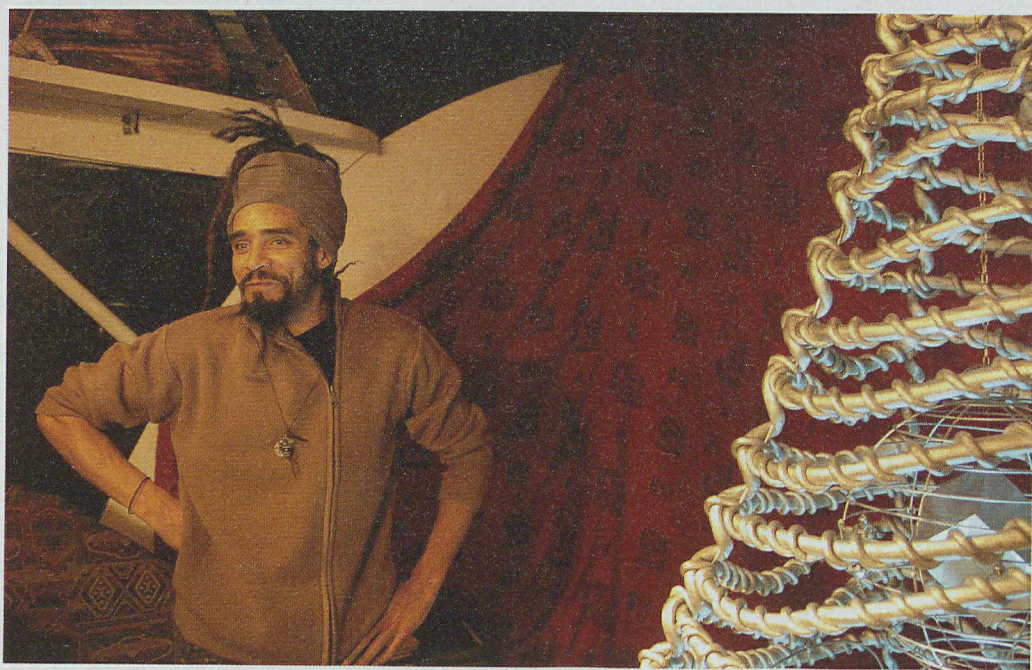
C'est déjà la deuxième année que la ville invite les Pantinois à réaliser des arbres de Noël originaux destinés à être exposés. Seulement, cette fois, la manifestation devient un véritable festival, avec de multiples lieux d'exposition et une grande inauguration le samedi 11 décembre.

Il était déjà 40 l'année dernière, ils seront sans doute une bonne soixantaine cette année : de toute évidence, les Pantinois aiment les sapins... énormément. Parmi les participants, des familles, des collègues de travail, et même des corporations. Une seule contrainte : les créations se doivent d'être originales. Pas de simples sapins avec des boules, donc, et Jean-Luc François, initiateur de l'opération, préfère parler d'arbres de Noël.

Le 11 décembre à 15.00, tous les Pantinois sont conviés à l'inauguration qui se déroulera au Ciné 104. Les élèves du Théâtre-école feront une arrivée pour le moins intrigante : un camion déchargera des cartons dont sortiront... N'en disons pas plus pour garder intacte la surprise d'une prestation qui durera plus de deux heures et qui sera filmée par la Maison des arts et sciences informatiques (MASI), puis diffusée sur un téléviseur au Ciné 104. Pour sa part, la compagnie des Uns Visibles placera des filles-cocons dans les arbres environnants, une performance qui, saisie sur des Polaroid, servira à la création d'un nouvel arbre de Noël. A 16.00, les enfants sont invités à une séance gratuite de courts métrages.

Par la suite, tous les arbres seront exposés en divers endroits de la ville jusqu'au

3 janvier



Installé aux Quatre-Chemins depuis 4 ans, Willy G est un touche-à-tout à la créativité multiforme. Designer de mode, il crée également des décors, des accessoires ou des logos d'entreprise. L'an dernier, il a érigé une étonnante structure en boudins d'isolation gris métallisé de 2,5 m de hauteur, évoquant à la fois un sapin de Noël et la tour Eiffel. Cette année, il prévoit de travailler avec de la fausse pelouse (un matériau qu'il a déjà utilisé pour créer une robe et un chapeau magnifiques) et pense lui donner la forme d'une goutte. Ça coule de source...

2005, avec une préférence pour les lieux qui offrent une visibilité depuis l'extérieur : hall du CND ou du centre administratif, verrière du Ciné 104, baies de la bibliothèque Jules-Verne. L'idée est de contribuer à la décoration de la ville, d'attirer les gens vers des lieux qu'ils n'ont peut-être pas l'habitude de fréquenter et de créer à Pantin des vraies vitrines de Noël.

Christian Monnin

Marie-Paule Antonucci-Laratte participe pour la première fois mais, pour se rattrapper, elle a participé à la création de deux arbres. Avec des parents d'élèves élus de Sadi-Carnot, elle a créé un « arbre de l'école », orné d'étiquettes où sont inscrites les valeurs de l'école républicaine : gratuité, laïcité, etc. Elle a également imaginé un arbre vivant, un « arbre de famille », moins généalogique qu'acrobatique : son plus jeune fils, Quentin, s'est juché sur les épaules de son aîné, Mathieu, tandis qu'elle les décorait de guirlandes pour réaliser une série de photos cocasses. « Noël est une période de réjouissance, dit-elle, on avait envie de faire un truc rigolo. »

Inauguration

le samedi 11 décembre de 15.00 à 17.00

Pour la séance de courts métrages, s'inscrire au préalable à la maison de quartier des Quatre-Chemins. Ciné 104 104, av. Jean-Lolive

Les cadeaux du Secours populaire

Le 22 décembre à 14.30, à la maison de quartier du Haut-Pantin, le Secours populaire procédera à sa traditionnelle distribution de cadeaux. Les personnes qui souhaitent en bénéficier doivent au préalable s'inscrire dans une des maisons de quartier de la ville.

Maison de quartier du Haut-Pantin 42/44, rue des Pommiers 01 49 15 45 11

Un livre dans la hotte !

A la bibliothèque Elsa-Triolet, le samedi 11 décembre, de 14.00 à 17.00, la librairie Colibrije propose à la vente des livres pour les enfants (des plus petits jusqu'au adolescents), à partir d'une sélection des bibliothécaires jeunesse de la ville. C'est l'occasion de trouver un cadeau de Noël original, beau, intéressant et qui dure longtemps !

Bibliothèque Elsa-Triolet 102, av. Jean-Lolive 01 49 15 45 04

Décorons la ville avec l'Office de tourisme

Afin de retrouver l'ambiance féerique de l'Avent, la Ville a égayé les rues de scintillantes illuminations. Pourquoi ne pas nous aussi décorer notre propre maison ? Enrubanons nos fenêtres et balcons de guirlandes argentées ou dorées, suspendons des étoiles brillantes et des festons de petites ampoules multicolores et clignotantes

pour dire à tous : « Joyeux Noël et bonne année ! » Les commerçants peuvent décorer leur vitrine. De son côté, l'office de tourisme préparera ses locaux de ses plus beaux atours pendant cette période et surtout au moment du marché de Noël.

Colis pour les personnes âgées

La distribution des colis de Noël proposée par le Centre communal d'action sociale (CCAS) débutera le mardi 7 décembre de 10.00 à 12.00, aux maisons de quartier des Courtilières (13, av. des Courtilières) et du Haut-Pantin (42, rue des Pommiers). Le mercredi 8 décembre, elle se poursuivra de 9.00 à 11.00, à l'école Henri-Wallon (30, av. Anatole-France) et à l'école Jean-Lolive (46, av. Edouard-Vaillant) et, de 13.30 à 16.00, à l'école Paul-Langevin (28, rue Charles-Auray) et à l'école Sadi-Carnot (2, rue Sadi-Carnot). Carte Pass indispensable pour retirer le colis. 01 49 15 40 15

Noël dans les halls d'immeubles



Pantin Habitat renouvelle l'opération de décoration des entrées d'immeubles avec la participation active des associations de locataires, d'élèves d'écoles des quartiers concernés et d'enfants des centres de loisirs.



Des bonnes affaires par dizaines

Du 16 au 24 décembre se déroulera la traditionnelle dizaine des commerçants du quartier de l'église. Une sonorisation sera installée, qui diffusera musique et messages publicitaires. Tous les jours, de 10.00 à 13.00 et de 16.00 à 19.00, une animatrice se promènera micro en main dans les com-

merces du secteur et proposera notamment un jeu de questions récompensé d'une bouteille de champagne. Le 24, un père Noël dans une petite voiture tirée par un poney distribuera aux enfants bonbons et pâtes de fruit. De plus, chaque achat donnera droit à des tickets de participation à un tirage quotidien de bons d'achat d'une valeur de 30 à 150 €, à faire valoir auprès des commerçants du quartier.

Petit chaperon rouge et petit chaperon blanc

Deux autres expositions débutent ce mois-ci dans les bibliothèques de Pantin, dans le sillage du Salon du livre et de la presse jeunesse qui s'est déroulé à Montreuil du 24 au 29 novembre. La première, à la bibliothèque Elsa-Triolet, présente une quarantaine d'œuvres consacrées au Petit Chaperon rouge, qui ont déjà été exposées dans le cadre du salon. Cette année en effet, les organisateurs ont lancé un concours international en demandant à des illustrateurs de revisiter ce conte emblématique. Un jury professionnel a ensuite sélectionné les œuvres qui en offrent une vision renouvelée, contemporaine. Le 3 décembre à 16.30, un des membres de ce jury, Anne Quevy, professeur à l'école des Beaux-arts de Bruxelles, participera à une rencontre au cours de laquelle elle exposera les raisons de ce concours, évoquera les tendances actuelles en illustration et discutera la pertinence de ré-illustrer le Petit Chaperon rouge.

En contrepoint à cette exposition, la bibliothèque Jules-Verne accueille une exposition tirée du Petit Chaperon blanc de l'illustrateur italien Bruno Munari, toujours en écho au salon de Montreuil qui a, lui, présenté le Petit Chaperon jaune du même auteur. La couleur blanche a semblé propice aux bibliothécaires pour la période de Noël. La particularité de ce livre est que ses pages aussi sont blanches, à l'exception du texte et d'une paire d'yeux bleus. Dans notre quotidien saturé d'images, Bruno Munari propose à la fois un clin d'œil et un temps de pose, de lenteur. La lecture du livre invite également les enfants à une mise en relation avec « l'original », le Petit Chaperon rouge.

En marge de ces expositions, la bibliothèque Elsa-Triolet présente une collection unique de paniers de poupées, prêtés par Béatrice Michielsen. Ces minuscules chef-d'œuvres de travail du jonc datent de la fin du XIX^e et du début du XX^e siècle et ont été réalisés selon une technique aujourd'hui perdue. Ne manque qu'un pot de beurre miniature...

Du 3 décembre au 29 janvier

Petit Chaperon rouge

Bibliothèque Elsa-Triolet

102, av. Jean-Lolive 01 49 15 45 04

Petit Chaperon blanc

Bibliothèque Jules-Verne

73, av. Edouard-Vaillant 01 49 15 45 20

Le marché Magenta

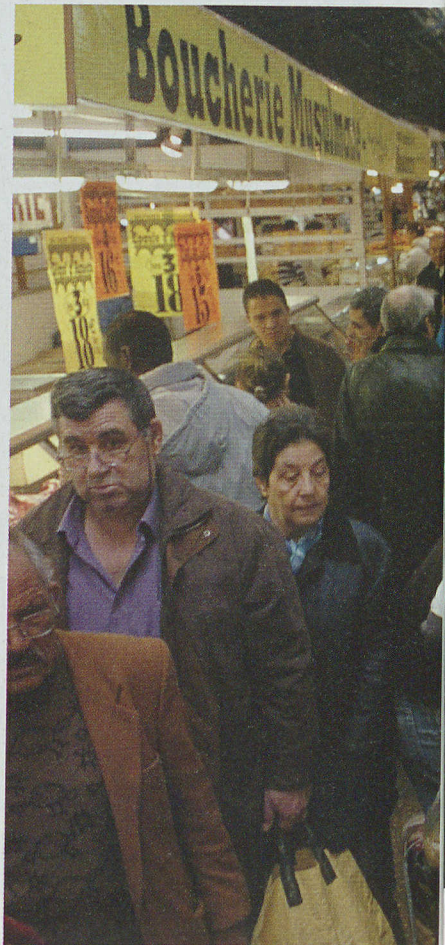
« PAS PLUS D'UN EURO LE KILO ! »

Qui n'a jamais imaginé, après avoir lu « Le Ventre de Paris » de Zola, à quoi pouvait ressembler les Halles avant qu'elles ne déménagent à Rungis ? Le marché Magenta, à cheval sur Pantin et le 19^e arrondissement, principalement alimentaire, correspond assez à l'idée que l'on s'en fait. Dissection d'une image d'Épinal...

La foule bigarrée se presse en ce dimanche matin en direction du marché situé Porte de la Villette. D'un côté comme de l'autre du périphérique, paniers et cabas convergent vers la halle couverte. En effet, la situation géographique limitrophe entre Paris et Pantin de ce marché explique sa forte fréquentation et son côté cosmopolite. « Environ 70 commerçants dont 42 abonnés débattent ici chaque dimanche, annonce Michel Desrue, placier. Il s'agit du second marché de Seine-Saint-Denis en volume de vente. » En effet, à peine arrivé, on se sent comme happé par le flux des clients. Il faut bien une minute pour s'habituer au brouhaha ambiant.

Partons à la découverte des étals. C'est du sport que de se frayer un passage dans les allées et de progresser au milieu de la multitude de poussettes et de chariots, car on vient ici en famille avec petits et grands. Mais, miracle du métissage, cela permet de croiser de gens de toutes origines. Le soleil, filtrant à travers la verrière de la halle, éclaire d'une magnifique lumière les divers stands où pendent des sacs plastiques bleus, rouges, jaunes...

Au gré de notre déambulation, on croise deux grossistes en pommes de terre qui arrivent directement de la campagne et Hamad Youssef, le maraîcher spécialisé en fruits exotiques : « Les



clients d'origine étrangère sont nombreux, ils ont des demandes spécifiques et recherchent des fruits des pays africains et tropicaux, dattes, kakis, caramboles... » Et, en effet, son étal regorge d'agrumes et drupes multicolores et multiformes. Un autre stand attire le regard, celui de Bouftas Brahim, épicier depuis 22 ans sur le marché. Deux fillettes, pendant que leurs mamans discutent, dévorent des yeux les casiers bien ordonnés dans lesquels sont disposées les épices chamarrées. Si l'une préfère le paprika, l'autre jette son dévolu sur la coriandre. A moins que ce ne soit le piment ? « En raison de la diversité de la clientèle, il nous faut avoir le choix d'épices le plus large possible pour répondre aux exigences des plats traditionnels de chacun », confie Bouftas.



Le Portugal à l'honneur

À l'origine, le marché Magenta vit affluer les commerçants portugais. Ainsi trouve-t-on quatre étals proposant des spécialités lusitaniennes : charcuterie, huile d'olive, condiments, fromages, vins et, bien entendu, la fameuse morue séchée ven-

due ici sous diverses formes (en lamelles pour la brandade, en tranches...). Les clients de ces stands sont pour la plupart des habitués, comme ce restaurateur parisien : « Je viens ici m'approvisionner en produits portugais, car je connais les commerçants et je sais que leurs marchandises sont fiables et viennent directement du Portugal ». D'ailleurs, certains clients passent leur commande dans la langue de Fernando Pessoa. Faisons un crochet par l'étal original de Joaquina Perrera Oliveira. Sur deux mètres de tréteaux trône une moulinette à main verticale. C'est que Joaquina vend du chou vert portugais râpé. Et, pour garantir la fraîcheur de son produit, elle actionne en souriant la moulinette devant le chaland. Ajoutons que deux stands de musique portugaise sont aussi présents.

Financièrement attractif

Plus loin, Abdel le poissonnier explique « qu'étant sur un marché populaire, les prix pratiqués sont assez bas et les promotions vitales, d'où « le produit bradé du jour ». Ce qui n'est pas pour déplaire aux clients en quête de bonnes affaires, comme ce père de famille nombreuse : « Les fruits et légumes sont moins chers qu'au supermarché, je viens donc régulièrement. Par contre, c'est le rapport qualité/prix qui détermine mes achats, je ne suis pas fidèle à un commerçant en particulier. Je fais d'abord un premier tour pour sélectionner, après j'achète. » Même discours de la part de cette riveraine : « Je viens tous les dimanches car je trouve de tout ! Les commerçants sont nombreux et proposent une grande variété de produits, ça permet de comparer la marchandise et d'acheter au meilleur tarif. Si ce marché venait à disparaître ce serait une

catastrophe ! » Rassurez-vous, Madame, aussi longtemps que cette résidente d'Aubervilliers et tant d'autres clients seront fidèles au marché Magenta, ce dernier perdurera : « C'est très pratique le dimanche. Je viens après la messe, même si je n'ai a priori rien à acheter. Je passe et repars toujours avec un achat. » Vous trouverez encore sur ce marché, à l'extérieur de la halle, des stands proposant des articles textiles, des tapis et plein d'autres choses.

Ariane Servain

Au marché Hoche le dimanche 5 décembre

Des jeux et des attractions ! Des cadeaux et des chèques-achats seront mis en jeu. Et un super animateur pour créer l'ambiance ! A ne pas manquer.

✓ Marché Hoche M^e Hoche
Mercredi, vendredi et dimanche de 8.00 à 13.00.
✓ Marché de l'église Place de l'église
Mardi, jeudi et samedi de 8.00 à 13.00.
✓ Marché Magenta
Porte de la Villette
Dimanche de 8.00 à 13.00.

jeunes

K.O.S. (Koalition pour une ouverture sociale)

OUVERTURE NE RIME PAS AVEC CHAOS



Duo pantinois devenu quatuor francilien, K.O.S. est né d'un désir d'ouverture à divers genres musicaux : son premier disque mélange rap, zouk et ragga, avec une pincée d'engagement. Frédéric, alias R2EK, membre fondateur, met un peu d'ordre dans tout ça pour « Canal ».

Canal : La musique, tu l'as rencontrée quand et comment ?

R2EK : A 12 ans, j'ai entendu du hip hop pour la première fois. Ça a été une révélation. Avant, j'écoutais du rock avec mon beau-père. Ce qui m'a plu, c'est le rapport au texte, l'importance du rythme et le fait que ce sont des gens qui n'ont pas étudié la musique. Tout de suite, j'ai eu envie de participer.

Comment est né K.O.S. ?

R2EK : Djok's est un ami d'enfance, on a grandi dans le même immeuble de la rue Lavoisier. On était dans le même collège. Lui jouait de la clarinette et étu-

diait au conservatoire, jusqu'à ce qu'il se fêle les dents et doive arrêter. Il m'a appelé et on a commencé à travailler ensemble, il y a environ 7 ans.

Quand sont arrivés les autres membres du groupe ?

R2EK : Il y a 2 ans, à peu près. Djok's connaissait Begood par son travail. Quant à Fred Gaï, il l'a rencontré par hasard à la caisse d'un supermarché : il parlait au téléphone et Fred Gaï a entendu qu'il chantait. On avait envie de s'étendre à d'autres genres que le rap, Begood a apporté ses influences ragga et Fred Gaï la composante zouk.

K.O.S. a tout juste deux ans d'existence et déjà un album. C'est rapide, non ?

R2EK : On avait déjà fait circuler des cassettes. Au moment de la rencontre, Djok's et moi avions des morceaux prêts. Begood a amené des textes

qu'il a adaptés à des compositions de Djok's. En 4 mois, l'album était prêt.

Les sous venaient d'où ?

R2EK : Je suis co-producteur avec Djok's. On a pris un crédit.

Combien ça coûte de s'autoproduire ?

R2EK : 3 000 €, pour un tirage de 1 000 exemplaires. Mais on a eu de la chance, le studio n'a pas coûté cher, le graphiste à travaillé gratuitement. C'est une expérience très intéressante.

C'est difficile de concilier musique et travail ?

R2EK : Non, le travail, c'est juste

un mauvais moment à passer. Le plus dur, c'est de concilier musique et vie privée. La musique demande beaucoup d'investissement et c'est parfois difficile à accepter pour notre entourage.

K.O.S. signifie Koalition pour une ouverture sociale. Vous êtes ouverts à quoi ?

R2EK : D'abord à différents genres musicaux. Dans le monde de la musique, en France, les esprits sont fermés. C'est pas parce qu'on aime le R'n'B qu'on ne peut pas apprécier le rap ou le zouk. Le respect, c'est la valeur la plus importante, le fondement de la vie en communauté.

K.O.S. est un groupe engagé ?

R2EK : On prend des positions. Je ne roule pas sur l'or : tu vois comment je suis habillé. Mais je suis cent fois plus riche qu'un Africain. La plupart des gens versent 100 € par année pour se donner bonne conscience. On n'est pas meilleurs, mais on n'est pas hypocrites. On se sert de la musique pour faire passer des mes-

sages, de manière grave ou avec humour. Insulter les gens, ça n'a aucun intérêt.

Qu'est-ce que vous mijotez ces temps-ci ?

R2EK : On a enregistré un morceau pour une compilation intitulée *One More Time Selecta*. On travaille au second album et on s'apprête à démarcher un producteur. Le 8 janvier, on va jouer pour la quatrième fois au Caveau des artistes. Et on s'est inscrit pour participer au tremplin musical hip hop et R'n'B de Pantin.

Vous avez déjà joué à Pantin ?

R2EK : Non, mais j'ai donné ma toute première représentation scénique à la salle Jacques-Brel : j'étais déguisé et je sautais sur un trampoline sur la musique de *Starmania* pendant la fête du collège Lavoisier...

Propos recueillis par Christian Monnin

www.kos-esprit.com

Concert le 8 janvier 2005

Caveau des artistes

79, rue des Martyrs 75009 Paris

R2EK

Ille d'origine : Ile-de-France **Sur terre depuis :** 22 ans
Mon étoile : Koot Shen (ex-NTM)
Le disque que j'emmène pour partir sur la Lune :
Le Tramway du bonheur, de Thomas Pitiot
Le livre : Des Souris et des Hommes, de John Steinbeck
Le film : Il était une fois dans l'Ouest
La montagne que j'aimerais déplacer : apprendre aux gens à vivre en communauté sans se tirer dessus (j'apprendrai aussi par la même occasion)
Pantin, c'est : 93, Baby ! **Rôle dans K.O.S. :** rappeur
Profession : rappeur
Un rêve : que ma réponse précédente soit vraie

FRED GAÏ

Ille d'origine : Ile Maurice **Sur terre depuis :** 25 ans
Mon étoile : si je devais en avoir une, Barry White
Le disque que j'emmène pour partir sur la Lune :
L'album K.O.S. pour le commercialiser là-bas
Le livre : Le Petit Prince
Le film : Le Monde de Nemo
La montagne que j'aimerais déplacer : effacer l'argent
Rôle dans K.O.S. : chanteur et compositeur
Profession : serrurier **Un rêve :** réussir dans le son

DJOK'S

Ille d'origine : Martinique **Sur terre depuis :** 22 ans
Mon étoile : NTM
Le disque que j'emmène pour partir sur la Lune :
Best of Keith Sweet
Le livre : Rue Case-Nègres, de Joseph Zobel
Le film : La Couleur pourpre
La montagne que j'aimerais déplacer : le système
Pantin, c'est : mon enfance et mon adolescence
Rôle dans K.O.S. : rappeur compositeur
Profession : vendeur musique **Un rêve :** changer le monde

BEGOOD

Ille d'origine : Guadeloupe **Sur terre depuis :** 24 ans
Mon étoile : Sizzla (reggae jamaïcain)
Le disque que j'emmène pour partir sur la Lune : K.O.S.
Le livre : L'Alchimiste, de Paulo Coelo
Le film : Le Sixième Sens
La montagne que j'aimerais déplacer : le système
Pantin, c'est : à 20 minutes de voiture
Rôle dans K.O.S. : toasteur ragga
Profession : assistant responsable technique
Un rêve : vivre du son

Garder la forme

FAIRE CORPS AVEC L'HIVER

Pour prévenir les petites déprimés hivernales, rien de tel que l'exercice physique. Mais attention : pas n'importe comment. Car, si l'activité physique est un véritable antidote contre le stress, certaines règles doivent être respectées. Pour être prêt à dévaler les pistes de ski, il est bon également de préparer son mental et de manger équilibré.

Sept conseils pour la pratique d'une activité physique en hiver

- Certaines disciplines sportives pratiquées en extérieur peuvent être, contrairement aux idées reçues, largement pratiquées en intérieur. C'est le cas de l'escalade (Pantin est gâtée avec la grande salle de Mur Mur), du badminton, etc.
- Exercices pour entraîner son cœur et son système neuro-musculaire (à pratiquer au bureau ou chez soi) : le saut à la corde, en plus d'un effort intense, permet d'améliorer l'équilibre. Autre exercice à faire dans le même but : position de départ debout, une jambe au sol (ou sur un step bas), l'autre formant un angle de 90°, les bras tendus de chaque côté ; garder cette position pendant 15 secondes sans trembler, ni bouger, ni regarder vers le sol. Une fois qu'on maîtrise la position, fermer les yeux ; garder la position sans bouger. Répéter avec l'autre jambe.
- Faire des étirements pour améliorer ou maintenir sa souplesse. Ces exercices doivent être pratiqués après échauffement musculaire et encore plus quand il fait froid. Sinon, il y a des risques de déchirures. Les mouvements doivent être réalisés de manière continue, et non pas saccadée, pendant une quinzaine de secondes. Ils doivent

faire travailler les muscles et articulations des régions sollicitées lors de l'activité physique principale. Il peut s'agir du dos, des épaules, des mollets, du tronc, des ischio-jambiers (derrière les cuisses), des quadriceps (cuisses), des adducteurs, des dorso-lombaires, etc.

► Bien se nourrir : manger davantage de fruits et légumes que de plats en sauce ou de sandwiches avalés à toute vitesse. Les haricots, les courgettes (riches en sodium et potassium), les aubergines, les tomates, les carottes, oranges, pommes, mandarines, sont des apports précieux en vitamines. Et puis ce n'est pas parce que l'été est terminé qu'il faut arrêter le fameux régime crétois (huile d'olive, viande blanche, poissons, fruits et légumes).

► Boycotez les ascenseurs et les escaliers mécaniques : grimper 20 marches (surtout sur la pointe des pieds) active le système cardiovasculaire

et galbe cuisses et mollets.

► N'hésitez pas à ramer : rendez-vous sur un plan d'eau pour souquer. Vous pouvez également faire l'acquisition d'un rameur d'appartement pour rester bien au chaud. Faites une séquence d'une minute au maximum de votre force, ralentissez le rythme pendant 2 à 3 minutes en traction calme, 4 fois de suite avec 2 minutes d'arrêt entre chaque série. Recommencez 3 fois le cycle complet.

► Faites des balades : l'automne à peine terminé et à l'approche de l'hiver, la forêt et les bois ont



du charme. Amoureux de la nature ou simple promeneur, choisissez vos baskets pour une balade en forêt de Sevrans ou dans le bois de Vincennes.

Cinq bonnes raisons de se mettre en forme

- Exercer une activité physique peut réduire de manière significative les risques de développer une maladie cardio-vasculaire ou certains types de cancers, et de souffrir de diabète ou d'obésité
- Faire du sport, c'est prendre du temps pour soi et adopter un mode de vie plus sain
- En pratiquant une activité physique régulière, on sécrète plus d'endorphine, une hormone qui agit de façon positive sur l'humeur. On se sent mieux dans sa peau et on augmente son niveau de confiance et d'estime de soi.
- C'est l'occasion de rencontrer des gens et d'élargir son tissu social
- Pour le simple plaisir de faire travailler son corps et son esprit...

ENTRETIEN AVEC LE DOCTEUR EVELINE GOLOMER, MEDECIN DU SPORT

Canal : Est-ce plus difficile de faire du sport quand il fait froid ?

Eveline Golomer : Tout dépend de la température. Mais le froid n'est pas un handicap à l'exercice physique. La fréquence cardiaque, et surtout la pression artérielle, augmente quand on n'est pas préparé, quand il fait très froid et surtout quand on se trouve à une altitude supérieure à 3 000 m. Mais là, la ville de Pantin n'est pas concernée. En revanche, les asthmatiques sont les plus gênés en hiver, car l'air est plus sec.

Quelles sont les disciplines sportives que l'on peut pratiquer sans risque en hiver ?

E. G. : Il n'y a pas réellement de discipline impraticable en hiver. Pour le cyclisme ou la course à pied, il faut faire attention à l'état du sol. On peut aller sans problème à la piscine. La seule précaution à prendre est, bien sûr, d'éviter de sortir les cheveux mouillés.

Comment l'hiver affecte-t-il le corps humain ?

E. G. : En hiver, la nuit vient plus vite et on a donc moins envie de faire du sport. Pendant cette période, le corps humain ralentit son fonctionnement, en particulier la glande thyroïde, jusqu'au début du mois de février. D'une certaine manière, le corps plonge dans une sorte d'endormissement général. L'été, avec le soleil, on est plus disponible pour faire du sport.

Que valent les body-trainers (appareils de musculation) ?

E. G. : Bien utilisés, ils peuvent apporter un plus à l'exercice physique pratiqué à l'intérieur ou à l'extérieur. Cependant, il faut savoir que pratiquer la musculation sans suivi médical peut comporter un risque pour le système cardio-vasculaire, ainsi qu'au niveau cérébral par augmentation de la pression artérielle.

Est-il dangereux de faire du sport chez soi ?

E. G. : Il n'y a pas de réel danger, mais on est isolé et on peut oublier certaines précautions. Il est par conséquent important de se faire suivre par un médecin. Il est préférable de faire du sport dans une salle ou au sein d'une association, avec les conseils d'un entraîneur. Surtout après 40 ans, lorsque les risques cardio-vasculaires sont plus élevés, avec notamment des artères moins souples et perméables.

Comment se préparer pour éviter de se casser un membre sur les pistes ?

E. G. : Le risque majeur est une fracture au niveau du genou et du tibia. Bien souvent, les sportifs amateurs

arrivent au ski en piètre condition physique alors qu'il est important de bien se préparer. Pour cela, les sports d'endurance, type course à pied, vélo ou natation, sont plutôt bien adaptés. Il faut également travailler sa souplesse. Les muscles de l'arrière des cuisses sont très sollicités. L'idéal serait de faire trois quarts d'heure de sport un jour sur deux pendant trois mois, avant de s'élancer sur les pistes.

Sur le plan de la nutrition, quels conseils peut-on donner aux sportifs ?

E. G. : L'alimentation est toujours importante. Le principal est de respecter l'apport en sucres lents. Un manque se ressent davantage en période de froid. Le corps dépense plus d'énergie que pour lutter contre la chaleur. On peut aussi faire une cure de magnésium, à condition d'avoir au préalable vu un médecin qui vérifie les contre-indications éventuelles.

En tant que médecin du sport, quels examens effectuez-vous au cours d'une visite ?

E. G. : Je pratique un dépistage cardiologique, puis



des examens posturaux, notamment au niveau des chevilles, des genoux et du dos. Il faut savoir que c'est dans les sports collectifs avec chutes, que l'on trouve le plus de mauvaises positions du bassin. Par ailleurs, quand on fait du sport, s'il est primordial de chauffer les muscles à chaque fois, il ne faut jamais oublier de faire des étirements pour la souplesse.

Propos recueillis par Yvan Bernard

Médecine du sport de Pantin

Gymnase Maurice-Baquet 6/8, rue d'Estienne-d'Orves
01 49 15 45 18

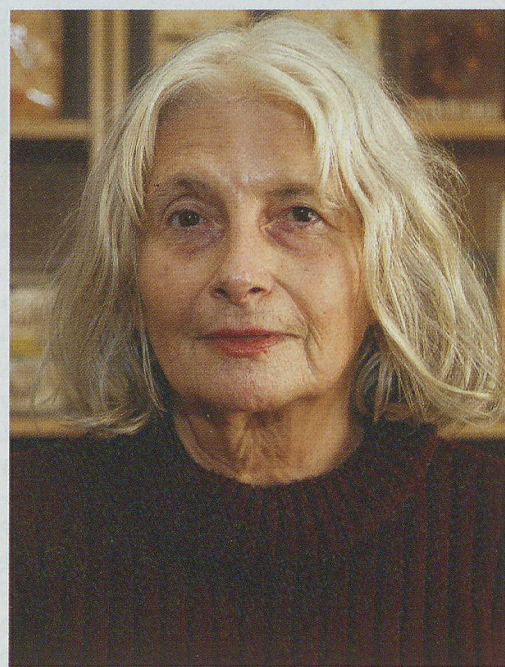
Lundi : de 16.00 à 19.00 - Mercredi : de 14.00 à 19.00 - Samedi : de 10.00 à 13.00

A la bibliothèque Elsa-Triolet

LA CUISINE DES LIVRES

Depuis 30 ans, Denise A. Aubertin cuit des livres. Non pour les dévorer, mais au contraire pour les soustraire à la consommation et en faire des objets de contemplation uniques en leur genre. Une petite partie de sa bibliothèque hors du commun sera exposée à Pantin du 3 décembre au 29 janvier.

Comment un livre a-t-il pour la première fois atterri dans son four ? C'est à la fois l'aboutissement d'un processus et une inspiration subite. Des livres, Denise A. Aubertin a commencé par en écrire. En fait, elle a longtemps hésité entre peinture et écriture. Mais son mari était déjà peintre et, avec les enfants, l'appartement était trop exigu pour en abriter un deuxième. Elle s'est donc lancée dans la rédaction d'un roman qu'elle a soumis à un éditeur. Verdict : son livre manquait de « viande crue ». Elle refuse de le remanier. Par la suite, elle n'essaiera plus de produire un livre « classique ». Elle s'intéresse au contraire au travail d'artistes qui détournent les livres, qui les découpent ou les scellent. Un ami lui en a même offert un dont les



pages taillées font apparaître un texte nouveau composé de fragments du texte existant. Le concept de livre clos, au contenu inaccessible, et donc d'autant plus désirable, voire objet de fantasme, lui plaît. A condition, toutefois, de l'appliquer à des ouvrages que tout le monde peut lire par ailleurs. Elle est sensible également au *eat art*, dont les œuvres sont créées à partir de nourriture (voire de restes de repas). Elle en conservera l'idée de la nourriture comme matériau

(mais pas le côté éphémère, putrescible). Et puis un beau jour de 1974, elle décide d'approprier des livres et de les cuire. Elle en « cuisine » trois dans l'après-midi, sans savoir exactement ce qu'elle est en train de faire. Arrivent des amis musiciens qui sont immédiatement emballés par le résultat. C'est le début d'une pratique artistique dont le succès auprès des amateurs ne s'est pas démenti depuis trente ans et qui connaît même un véritable engouement depuis quelques années. Peut-être parce que les études sur les rapports entre littérature et nourriture ont connu récemment un regain d'intérêt (comme en témoigne par exemple le succès de livres de recettes tirées de romans célèbres). Pour sa part, Denise A. Aubertin se contente d'avancer que ses livres cuits apparaissent aux yeux du public comme une incarnation de la « nourriture spirituelle ». Quoi qu'il en soit, elle a exposé à la prestigieuse FIAC au mois d'octobre dernier et, outre celle de Pantin, prépare une exposition dans une grande galerie parisienne.

La recette d'un succès

Prenez un livre, choisi moins en fonction de son contenu que pour son titre, la matière, les couleurs et la disposition de sa couverture. Enduisez-le d'un mélange de farine et de colle Rousselot. Décorez-le d'épices, de fruits confits, de grains de café, de lentilles ou de riz exotique et mettez au four en surveillant soigneusement la cuisson. La recette a peu évolué, même si la pratique a apporté quelques enseignements. Denise A. Aubertin peut ainsi affirmer que telle collection de livres de poche se prête mieux à la cuisson que telle autre. Elle assure également que le jambon sous vide se détériore moins que le jambon à la coupe. Pour le reste, la cuisson comporte une part d'aléatoire qui fait que chacune de ses œuvres est unique : « La cuisson achève mon travail », dit-elle. Principale évolution dans son travail, un affinement car, de son propre aveu, ses premières créations étaient « très brutes », peut-être pour apporter ce côté « viande crue » qui faisait défaut à son roman jamais publié : « On a de plus en plus envie de les manger. Les premiers étaient indigestes. » Denise A. Aubertin remplit fréquemment des commandes : des gens lui confient des livres pour qu'elle les apprête, lui donnant même parfois des ingrédients. Il arrive aussi que des auteurs lui remettent leur propre ouvrage. Mais elle lit toujours les livres qu'elle prépare et parfois refuse. Elle rapporte ainsi le cas d'un ouvrage de Robert Brasillach qu'elle a jeté à la poubelle au lieu de le mettre au four, parce que cet écrivain a été collabo. De manière plutôt inattendue, elle confesse ne pas du tout aimer cuisiner. Mais, lorsqu'elle prépare un livre, sa cuisine devient pour elle un atelier où elle crée.

A partir du 3 décembre, la table sera dressée à la bibliothèque Elsa-Triolet et les Pantinois pourront régaler leurs yeux des œuvres singulières de Denise A. Aubertin. Quelle meilleure façon de célébrer le goût des mots ?

Christian Monnin

Du 3 décembre au 29 janvier
Bibliothèque Elsa-Triolet
102, av. Jean-Lolive
01 49 15 45 04

DES OBSEDES DU SAX

Ils sont quatre, ils manient le sax comme une arme de dérision massive. Mais attention : ce sont avant tout des virtuoses, qui sont devenus par goût du spectacle et du défi, comédiens, clowns, acrobates, jongleurs, équilibristes, hypnotiseurs, danseurs, bruiteurs...

phones sauvages qui a pris le contrôle de la planète. Une fois les instruments capturés et domptés, la fête musicale peut commencer. Ces Désaxés font se télescoper les styles les plus variés : rock, jazz, classique, rythm'n'blues, musique de dessin animé, de cinéma muet, de cirque, de western spaghetti. Ils transforment leur instrument en lion féroce, en dangereux crocodile, en cheval fougueux, etc. Tout ce que vous avez toujours voulu savoir sur le sax sans oser le demander...

La Planète des sax,

par la compagnie Les Désaxés
Dimanche 5 décembre à 16.00

3 € (-13 ans), 5 €, 7 € et 10 €
Salle Jacques-Brel 42, av. Edouard-Vaillant



Festival Ciné-vidéo au Ciné 104

A L'IMAGE DU TALENT

Le cinéma comme mode d'expression artistique et moyen d'intégration sociale, c'est l'approche adoptée par la Direction départementale de la jeunesse et des sports (DDJS) de Seine-Saint-Denis, organisatrice de la 16^e édition du festival Ciné-vidéo qui aura lieu au Ciné 104 le 8 décembre prochain.

Ciné-vidéo et Ciné 104 ou l'histoire d'une vraie complicité, puisque la salle pantinoise accueille la manifestation déjà pour la sixième fois. Réservé aux cinéastes non professionnels âgés de moins de 29 ans, Ciné-vidéo, festival de courts et moyens métrages de 13 minutes maximum, comporte deux catégories. L'une, réservée aux collectifs de Seine-Saint-Denis, regroupe les films réalisés en atelier et présentés par des associations, services jeunesse, collègues... L'autre catégorie s'adresse aux jeunes créateurs indépendants d'Ile-de-France, seuls ou en équipe mais non encadrés par une structure. Le thème et le genre sont libres (documentaire, fiction, clip...), ainsi que le support et le format, afin de favoriser la diversité et de ne pas restreindre la créativité.

Bientôt la montée des marches

Une présélection est effectuée par une commission de cinq membres (3 personnes du Ciné 104 et 2 de la DDJS), les œuvres étant jugées d'après leurs qualités esthétiques et techniques, l'originalité de leur scénario et les motivations de la démarche. Ce sont les films ayant franchi avec succès cette première étape qui seront projetés le 8 décembre. Cette année, le jury sera composé de professionnels du Ciné 104, d'animateurs de



Mathieu Bouhorma, jeune réalisateur pantinois, en tournage (décembre 2002)



centres de loisirs, de lauréats du dernier festival Côté Court et de la précédente édition de Ciné-vidéo, plus les chargés de mission du festival. Outre le prix remis par le jury au vainqueur de chaque catégorie, le festival inaugure un prix du public pour l'un et l'autre groupe. A la clé, rien moins qu'une caméra ! Un défi à relever pour l'association

pantinoise Les Engraineurs, lauréate des éditions 2000 et 2001, qui revient cette année avec *Histoires de transport*, un film sur les comportements citoyens dans les transports en commun. Mais, quel que soit le podium, tous les cinéastes et collectifs amateurs sélectionnés pour la finale repartiront avec un T-shirt estampillé aux couleurs du festival.

Ariane Servain

Mercredi 8 décembre à partir de 14.00

Ciné 104

104, av. Jean-Lolive

01 49 15 40 25

Programmation de Noël

Qui dit décembre, dit Noël, et qui dit Noël dit films d'animation ! Le Ciné 104 ne déroge pas à la règle dès la première quinzaine du mois avec deux programmes burlesques offerts aux enfants du primaire par la Caisse des écoles. Ainsi les bambins du CE2 au CM2 pourront-ils voir « Le Mécano de la Générale » de et avec Buster Keaton en version restaurée, et les CP-CE1 un film de Laurel & Hardy. Mais, chut, laissons-leur la surprise...

La seconde quinzaine, période des congés scolaires, sera marquée par deux grosses productions. Tout d'abord, *Les Indestructibles*, le nouveau film d'animation des studios Pixar. Vous avez aimé *Toy Story*, *Le Monde de Némoto* et *Monstres & Cie* ? Vous adorerez *Les Indestructibles*, une fresque de deux heures racontant l'histoire d'une famille de super-héros d'apparence humaine, dont l'un des membres se fait kidnapper. Un scénario peaufiné à souhait, mêlant drame et comédie, et développant le thème de l'entraide et de la solidarité. Une animation en 3D de grande qualité, à coup sûr ! Du 22 décembre au 4 janvier.

Second poids lourd, *Le Pôle Express* de Robert Zemeckis (*Qui veut la peau de Roger Rabbit* ?) avec Tom Hanks et d'après le roman pour enfants de Christ Van Allsburg. C'est l'histoire d'un jeune garçon quidécide de se rendre en train au pays du Père Noël pour s'assurer de son existence. S'ensuivent mille péripéties. La particularité de cette œuvre est de mettre en animation des acteurs réels. Du 15 au 28 décembre.

Parallèlement, les plus jeunes (dès 3 ans), pourront découvrir *L'Enfant au grelot*, le magnifique conte de Jacques-Rémy Girerd (*La Prophétie des grenouilles*), un dessin animé de 52 minutes (complété de trois autres courtes histoires) au graphisme et à la bande son d'une grande poésie. Du 8 au 22 décembre.



Et aussi...

Le Petit Chaperon rouge

En complément des deux représentations de l'opéra d'Asperghis *Le Petit Chaperon rouge* à la salle Jacques-Brel le 22 décembre, le Ciné 104 proposera en janvier « Tex Avery Folies », un ciné-goûter autour de dessins animés sur le thème du célèbre conte. En partenariat avec la bibliothèque Elsa-Triolet. (Voir également p. 25, pour les autres animations sur ce thème.)

L'après-midi Faïza Guène



Le mercredi 15 décembre, rendez-vous dès 16.00 au Ciné 104 pour la découverte du moyen métrage *Rien que des mots* (réalisé avec l'aide de l'association Les Engraineurs), sélectionné au prochain festival de Vaulx en Velin mi-décembre,

et de son making of, en présence de la jeune cinéaste-romancière. Une projection suivie par une rencontre et une séance de dédicace de son livre *Kiffe kiffe demain* à la bibliothèque Elsa-Triolet, à partir de 17.00. Une navette amènera les jeunes qui souhaitent assister à l'événement. Renseignements auprès de la maison de quartier des Courtillères.

01 49 15 37 00

Le Petit Chaperon rouge

Cette année, pour le spectacle de Noël, l'ensemble Reflex propose la vision originale du Petit Chaperon rouge proposée par Georges Aperghis.

Cette fois-ci, la petite fille ne sera pas sauvée par le chasseur et la grand-mère risque de ne pas échapper au ventre du méchant loup. L'histoire ne manque pas de morale pour autant : au terme du spectacle, les jeunes filles sauront qu'elles doivent se méfier des animaux féroces et roublards.

Georges Aperghis met en musique le conte de Charles Perrault en renonçant au happy end choisi par les Frères Grimm. Rien n'est changé au texte. Mais les interprétations théâtrale et musicale suffisent à le réinventer.

Repris plusieurs fois dans des contextes visuels et sonores différents, les versions d'un même épisode du récit se font écho, les personnages se transforment, s'échangent les rôles, pour que la fluidité de l'histoire ne soit pas donnée d'emblée mais puisse advenir avec la collaboration des rêves de chacun.

Le Petit Chaperon rouge

Composé par Georges Aperghis
Par l'ensemble Reflex (violon, tuba, saxophone, clarinettes et piano)

A partir de 7 ans. 3 €, 7 € et 10 €

Mercredi 22 décembre à 15.00

Salle Jacques-Brel

42, av. Edouard-Vaillant



LES adresses indispensables

MAIRIE

Hôtel de ville
45, av. du Général-Leclerc
☎ 01 49 15 40 00
www.ville-pantin.fr
Centre administratif
84-88, av. du Général-Leclerc
☎ 01 49 15 40 00

LES SERVICES MUNICIPAUX

Horaires d'ouverture :
du lundi au vendredi de 8.30 à 12.30 et de 13.30 à 17.30. Samedi de 8.30 à 12.30.
Etat-civil
☎ 01 49 15 40 10
Prévention et sécurité
☎ 01 49 15 39 79
Mission politique de la Ville
☎ 01 49 15 45 14
Développement économique
☎ 01 49 15 40 86
Petite enfance
☎ 01 49 15 41 50
Enseignement
☎ 01 49 15 40 54
Hygiène et santé
☎ 01 49 15 40 90
Service social
☎ 01 49 15 41 56
Archives et documentation
☎ 01 49 15 41 41
Population
☎ 01 49 15 41 10 ou
☎ 01 49 15 41 11

Cadre de vie :
Logement
☎ 01 49 15 41 49
Urbanisme
☎ 01 49 15 41 80
Services techniques, espace public et environnement
☎ 01 49 15 40 39 ou
☎ 01 49 15 41 77

CULTURE

Service programmation culturelle
☎ 01 49 15 41 70
Bibliothèque Elsa-Triolet
102, av. Jean-Lolive
☎ 01 49 15 45 04
Horaires d'ouverture
Mardi : 10.00 à 12.00 et 14.00 à 19.00
Mercredi : 10.00 à 12.00 et 14.00 à 18.00
Vendredi : 16.00 à 19.00
Samedi : 10.00 à 13.00 et 14.00 à 17.00
Section jeunesse
Mardi : 16.00 à 19.00
Mercredi : 10.00 à 12.00 et 14.00 à 18.00
Vendredi : 16.00 à 19.00
Samedi : 10.00 à 13.00 et 14.00 à 17.00

Bibliothèque Romain-Rolland

Maison de quartier des Courtilières
Avenue des Courtilières
☎ 01 49 15 37 20
Horaires d'ouverture
Mardi : 15.00 à 19.00
Mercredi : 10.00 à 12.00 et 14.00 à 18.00
Vendredi : 15.00 à 19.00
Samedi : 10.00 à 13.00 et 14.00 à 17.00
Bibliothèque Jules-Verne
73, av. Edouard-Vaillant
☎ 01 49 15 45 20
Horaires d'ouverture
Mardi : 15.00 à 19.00
Mercredi : 10.00 à 12.00 et 14.00 à 18.00
Vendredi : 15.00 à 19.00
Samedi : 10.00 à 13.00 et 14.00 à 17.00

Salle de spectacle Jacques-Brel
42, av. Edouard-Vaillant
Le Théâtre-école
2, rue Sadi-Carnot
☎ 01 49 15 41 28
Ecole nationale de musique
2, rue Sadi-Carnot
☎ 01 49 15 40 23
Orchestre d'harmonie
2, rue Sadi-Carnot
☎ 01 49 15 41 14
Centre de danse contemporaine
2, rue Sadi-Carnot
☎ 01 49 15 40 24
Le Pavillon, ateliers d'arts plastiques
18, rue du Congo
☎ 01 49 15 39 08
Centre national de la danse (CND)
1, rue Victor-Hugo
Réservations :
☎ 01 41 83 98 98
www.cnd.fr
Ciné 104
104, av. Jean-Lolive
☎ 01 49 15 40 25
www.cine104.com

SERVICE DES SPORTS

☎ 01 49 15 41 58
Ouvert du lundi au vendredi de 9.00 à 12.30 et de 13.30 à 17.30
Ecole municipale d'initiation sportive (EMIS)
Elle accueille les enfants de 3 à 12 ans.
Centre Maurice-Baquet
6/8, rue d'Estienne-d'Orves
☎ 01 49 15 48 14
Centre Charles-Auray
1, rue Candale
☎ 01 49 15 48 97
Centre Henri-Wallon
30, av. Anatole-France
☎ 01 49 15 40 72
Centre Hasenfratz
77, av. de la Division Leclerc
☎ 01 49 15 37 47
Centre Léo-Lagrange
10, rue Honoré
☎ 01 49 15 39 27

Centre de médecine du sport
6/8, rue d'Estienne-d'Orves
☎ 01 49 15 45 18

LES EQUIPEMENTS SPORTIFS MUNICIPAUX

Piscine municipale Leclerc
49, av. du Général-Leclerc
☎ 01 49 15 40 73 ou
☎ 01 49 15 48 93
Fax : 01 49 42 91 52
Stade Charles-Auray et tennis
18, rue Candale
☎ 01 49 15 40 68
Fax : 01 49 42 13 28
Stade Méhul
41, rue Méhul
☎ 01 49 15 40 68
Fax : 01 49 42 13 68
Stade Sadi-Carnot
49, av. du Général-Leclerc
☎ 01 48 46 87 19
Stade Marcel-Cerdan
170, av. Jean-Jaurès
☎ 01 49 15 40 69
Fax : 01 49 91 24 06
Gymnase et bassin Maurice-Baquet
6-8, rue d'Estienne-d'Orves
☎ 01 49 15 40 74 ou
☎ 01 49 15 40 70
Fax : 01 49 15 73 47
Gymnase Léo-Lagrange
10, rue Honoré
☎ 01 49 15 40 71
Fax : 01 49 15 73 16
Gymnase Rey-Golliet
Rue Edouard-Renard-Prolongée
☎ 01 49 15 37 46
Gymnase Hasenfratz
77, av. de la Division Leclerc
☎ 01 49 15 37 47
Fax : 01 48 37 01 14
Gymnase Henri-Wallon
30, av. Anatole-France
☎ 01 49 15 40 72
Fax : 01 49 42 16 36
Boulodrome, pétanque
9, rue Lavoisier

LES EQUIPEMENTS SPORTIFS MUNICIPAUX

Centre de médecine du sport
6/8, rue d'Estienne-d'Orves
☎ 01 49 15 45 18

Centre de médecine du sport
6/8, rue d'Estienne-d'Orves
☎ 01 49 15 45 18

EQUIPEMENTS SPORTIFS EN DEHORS DE PANTIN

Parc interdépartemental de Bobigny
40 à 102, av. de la Division Leclerc
93000 Bobigny
☎ 01 41 64 01 61 ou
☎ 01 48 30 89 02
Fax : 01 48 30 75 99
Stade Jules-Ladoumègue
1, place de la Porte de Pantin
75019 Paris
☎ 01 48 43 23 86
Fax : 01 49 42 02 55

ASSOCIATIONS SPORTIVES

Cercle municipal des sports (CMS)

18, rue Eugène-et-Marie-Louise-Cornet
☎ 01 49 15 40 75
Office du sport de Pantin
7, rue d'Estienne-d'Orves
☎ 01 49 15 73 21 ou
☎ 01 49 15 45 31
Mur Mur (escalade)
55, rue Cartier-Bresson
☎ 01 48 46 11 00
Fax : 01 48 46 55 39

DEMOCRATIE LOCALE

Démocratie locale et vie des quartiers
45, av. du Général-Leclerc
☎ 01 49 15 41 83
Maison de quartier des Courtilières
Avenue des Courtilières
☎ 01 49 15 37 00
Fax : 01 49 15 37 05
Maison de quartier des Quatre-Chemins
42, av. Edouard-Vaillant
☎ 01 49 15 39 10
Fax : 01 49 15 39 24
Maison de quartier du Haut-Pantin
42-44, rue des Pommiers
☎ 01 49 15 45 11
Fax : 01 48 10 97 08
Maison de quartier du Petit-Pantin (Limites)
210, av. Jean-Lolive
☎ 01 49 15 39 90
Fax : 01 49 15 73 10

INSTITUTIONS LOCALES

Sécurité sociale
Centre 57
49, rue Hoche
☎ 0 820 904 193
Centre 176
64, rue Edouard-Renard-Prolongée
☎ 0 820 904 193
Caisse nationale d'assurance vieillesse (CNAV)
84/88, av. du Général-Leclerc
☎ 01 40 37 37 37
Caisse d'allocations familiales (CAF)
84/88, av. du Général-Leclerc
Prise de rendez-vous
☎ 01 49 15 39 39
Serveur vocal
☎ 08 20 25 93 10
Caisse régionale d'assurance maladie
☎ 01 48 51 68 24
Pantin Habitat
6, av. du 8 mai 1945
☎ 01 48 44 76 35
Semip
14, rue Delizy
☎ 01 41 83 16 16
Pact Arim 93
28, rue Davoust
☎ 01 41 83 28 90
ODHLM 93 (Office public départemental d'HLM de la Seine-Saint-Denis)
159, av. Jean-Jaurès
☎ 01 48 96 52 00
Commissariat de police de Pantin

14/16, rue Eugène-et-Marie-Louise-Cornet
☎ 01 41 83 45 00
EDF-GDF
7, rue de la Liberté
☎ 0 810 15 12 12
France Télécom
Centre commercial Verpantin
19, rue du Pré-Saint-Gervais
☎ 0 800 10 14 93

INSTITUTIONS DEPARTEMENTALES

ADIL (Association départementale pour l'information sur le logement de la Seine-Saint-Denis)
4, chemin des Poulies
93200 Saint-Denis
☎ 01 55 87 21 40
ANAH (Agence nationale pour l'amélioration de l'habitat)
124, rue Carnot
BP 189
93003 Bobigny CEDEX
☎ 01 41 60 78 70
Gendarmerie
39, bd. de la République
93130 Noisy-le-Sec
☎ 01 48 47 36 79
Déchetterie de Romainville
62, rue Anatole-France
☎ 01 41 83 77 20
SNCF grandes lignes
☎ 0 892 35 35 35
Conseil Général
124, rue Carnot
BP 193
93000 Bobigny
☎ 01 43 93 93 93
www.cg93.fr
Préfecture
☎ 01 41 60 60 60
Direction départementale de l'équipement
2/4, bd. de l'Hautil
BP 322
95027 Cergy-Pontoise cedex
☎ 01 30 17 34 00

EMPLOI

ANPE
140, av. Jean-Lolive
☎ 01 48 44 98 59
Fax : 01 48 40 38 85
Assedic
188, av. Jean-Lolive
☎ 0 811 01 01 93
www.assedic.fr
Bourse du travail
41, rue Delizy
☎ 01 41 71 38 31
Inspection du travail
1, av. Youri-Gagarine
93000 Bobigny
☎ 01 41 60 50 00
Chambre de commerce et d'industrie de Paris, délégation de la Seine-Saint-Denis
191, av. Paul-Vaillant-Couturier
93000 Bobigny
☎ 01 48 95 10 00
Chambre de métiers de la Seine-Saint-Denis
16, rue Hector-Berlioz

LES MARCHES

Marché de l'église
Place de l'église
Mardi, jeudi et samedi de 8.00 à 13.00.
Marché Hoche
M^e Hoche
Mercredi, vendredi et dimanche de 8.00 à 13.00.
Marché Magenta
Porte de la Villette
Dimanche de 8.00 à 13.00.

93000 Bobigny
☎ 01 41 60 75 05 ou
☎ 01 41 60 75 32

JUSTICE

Permanences juridiques
Les permanences juridiques, avec avocats, se tiennent à la maison de la justice sur rendez-vous.
☎ 01 41 83 66 40
Lundi de 16.30 à 18.30, mercredi de 9.30 à 12.30 et vendredi de 17.00 à 19.00.

Maison de la justice et du droit
25, rue du Pré-Saint-Gervais
☎ 01 41 83 66 40
Tribunal d'instance
41, rue Delizy
☎ 01 48 44 44 27
Tribunal de grande instance de Bobigny
173, av. Paul-Vaillant-Couturier
93000 Bobigny
☎ 01 48 95 13 93
Conseil des Prud'hommes
22, rue du Chemin Vert
93000 Bobigny
☎ 01 48 96 22 22
Tribunal administratif (pour les administrés)
2/4, bd. de l'Hautil
BP 322
95027 Cergy-Pontoise cedex
☎ 01 30 17 34 00

EMPLOI

ANPE
140, av. Jean-Lolive
☎ 01 48 44 98 59
Fax : 01 48 40 38 85
Assedic
188, av. Jean-Lolive
☎ 0 811 01 01 93
www.assedic.fr
Bourse du travail
41, rue Delizy
☎ 01 41 71 38 31
Inspection du travail
1, av. Youri-Gagarine
93000 Bobigny
☎ 01 41 60 50 00
Chambre de commerce et d'industrie de Paris, délégation de la Seine-Saint-Denis
191, av. Paul-Vaillant-Couturier
93000 Bobigny
☎ 01 48 95 10 00
Chambre de métiers de la Seine-Saint-Denis
16, rue Hector-Berlioz

LES MARCHES

Marché de l'église
Place de l'église
Mardi, jeudi et samedi de 8.00 à 13.00.
Marché Hoche
M^e Hoche
Mercredi, vendredi et dimanche de 8.00 à 13.00.
Marché Magenta
Porte de la Villette
Dimanche de 8.00 à 13.00.

93000 Bobigny
☎ 01 41 60 75 05 ou
☎ 01 41 60 75 32

CULTES

Catholique
Paroisse Saint-Germain
Place de l'église
93200 Saint-Denis
☎ 01 48 45 14 70
Messes dominicales à 9.00 et 11.00.
Eglise Sainte-Marthe
3, rue Condorcet
☎ 01 48 45 02 77
Tous les jours à 12.00, samedi à 18.30 et dimanche à 10.30.
Tous-les-Saints
1, rue de l'illustration
93000 Bobigny
☎ 01 48 37 48 55
Samedi 19.00 et dimanche 11.00.
Protestant
Eglise réformée de France
56, rue Jules-Auffret
☎ 01 48 45 18 57
Israélite
Synagogue
8, rue Gambetta - Place Boukhoa
☎ 01 48 44 87 91
Musulman
221, av. Jean-Lolive
7, rue Honoré
44, parc des Courtilières

SERVICES DEPANNAGE

Eau :
☎ 08 11 900 900
Urgences fuites :
☎ 01 48 45 39 85
EDF :
☎ 0 801 15 12 12 ou
☎ 01 49 42 51 11
GDF :
☎ 01 48 91 76 22

SOLIDARITE

Croix-rouge
28, rue Méhul
☎ 01 48 45 67 62
Secours catholique
46, rue Gabrielle-Josserand
☎ 01 49 91 02 81
Secours populaire
2, allée Georges-Courteline ou 32, rue Méhul
☎ 01 48 46 44 29

IMPOTS

Trésorerie principale
29-31, rue Delizy
☎ 01 48 44 40 32
Service des amendes
☎ 01 48 43 82 24
Centre des impôts
32, rue Delizy
☎ 01 49 15 77 00
Recette municipale
41, rue Delizy
☎ 01 48 44 45 79
Hypothèques - impôts fonciers
87-91, rue du Parc
93130 Noisy-le-Sec
☎ 01 49 15 52 00

BUREAUX DE POSTE

Pantin-principal
94, av. Jean-Lolive
☎ 01 41 83 25 70
Quatre-Chemins
64, av. Edouard-Vaillant
☎ 01 48 10 25 10
Les Limites - Petit-Pantin
188, av. Jean-Lolive
☎ 01 48 10 83 04
Les Courtilières
10, rue Racine
93017 Bobigny
☎ 01 43 11 26 40

POUR LES PETITS

Centre de loisirs
☎ 01 49 15 41 64
Mairie annexe des Courtilières
13, av. de la Division-Leclerc
☎ 01 48 37 37 00
Centre de vacances
☎ 01 49 15 41 46
La ludothèque
20-24, rue Scandicci
☎ 01 49 15 40 26

POUR LES JEUNES

Service municipal de la jeunesse et Point information jeunesse
7/9, av. Edouard-Vaillant
☎ 01 49 15 45 13 et
☎ 01 49 15 40 27
Fax : 01 49 91 94 27
Antennes jeunesse
Quartier Hoche
13, rue d'Estienne-d'Orves
☎ 01 49 15 39 68
Quartier du Haut-Pantin et Petit-Pantin
39, rue Méhul
☎ 01 49 15 45 15
Quartier des Quatre-Chemins
32, rue Sainte-Marguerite
☎ 01 49 15 39 86

Quartier des Courtilières
Avenue des Courtilières
☎ 01 49 15 37 00
Centre d'information et d'orientation (CIO)
41, rue Delizy
☎ 01 48 44 49 71
Mission locale de la Lyr
(Les Lilas, Pantin et le Pré-Saint-Gervais)
L'emploi des 16-25 ans.
10-12, rue Gambetta
☎ 01 48 43 55 02
Fax : 01 48 46 86 46
www.missionlocale-delalyr.com

Antenne de la Lyr au sein de la maison de quartier des Courtilières
Avenue des Courtilières
☎ 01 49 15 37 09
Fax : 01 49 15 37 05
Auberge de jeunesse de la Cité des sciences
1, rue J.-B.-Clément
93310 Le Pré-Saint-Gervais
☎ 01 48 43 24 11
Fédération unie des auberges de jeunesse
Ile-de-France
60, rue Vitruve
75020 Paris
☎ 01 55 25 35 00
Association pour le logement des jeunes travailleurs
15, rue Ferrus
75014 Paris
☎ 01 45 80 70 70
www.aljt.asso.fr

POUR LES RETRAITES

Centre communal d'action sociale (CCAS)
Du lundi au vendredi de 8.30 à 12.30 et de 13.30 à 17.30
84/88, av. du Général-Leclerc
☎ 01 49 15 45 66
Les soins à domicile
☎ 01 49 15 40 93
Association Les cheveux gris, les cheveux blancs dans le vent
1, rue Jules-Ferry
☎ 01 41 83 17 91

DIVERS

Office du tourisme / syndicat d'initiative
81, av. Jean-Lolive
☎ 01 48 44 93 72
Fax : 01 48 44 18 51
Comité départemental du tourisme de la Seine-Saint-Denis
140, av. Jean-Lolive
☎ 01 49 15 98 98
Fax : 01 49 15 98 99
www.tourisme93.com
Cimetière communal
Rue des pommiers
☎ 01 49 15 40 18
Cimetière parisien de Pantin
164, av. Jean-Jaurès
☎ 01 48 10 81 00

Fax : 01 48 40 45 17
Espaces cinémas
80, av. Jean-Jaurès
M^e Aubervilliers/Pantin-Quatre-Chemins
Répondeur
☎ 08 92 68 05 56

A DECOUVRIR AUTOUR DE PANTIN



19^e arrondissement

Cité des sciences et de l'industrie
30, av. Corentin-Cariou
M^e Pte de la Villette
☎ 01 40 05 80 00 ou
☎ 01 40 03 75 75
www.villelette.com
La Géode
26, av. Corentin-Cariou
M^e Pte de la Villette
☎ 01 40 05 79 99 ou
☎ 01 40 05 12 12
www.lageode.fr
Cité de la musique
221, av. Jean-Jaurès
M^e Pte de Pantin
☎ 01 40 03 75 75
www.cite-musique.fr
Le café de la musique
Dans l'enceinte de la Cité de la musique, on peut boire un verre, manger un morceau et écouter un concert.
213, av. Jean-Jaurès
M^e Pte de Pantin
☎ 01 48 03 15 91
Le Glaz'art
7, av. de la Porte de la Villette
M^e Pte de la Villette
☎ 01 40 36 55 65
Expositions et concerts multicolours (jazz, funk, salsa, latino, world music, reggae, pop), dans ce lieu branché.
www.glazart.com

20^e arrondissement

La Flèche d'or
Dans l'ancienne gare de Charonne, toutes les tendances se retrouvent : rap, groove, funk, rock, techno, salsa, reggae...
102bis, rue de Bagnolet ou Gambetta
☎ 01 43 72 04 23
www.flechedor.com
Théâtre de l'Est parisien
159, av. Gambetta
☎ 01 43 64 80 80

Saint-Denis
Théâtre Gérard-Philipe
59, bd. Jules-Guesde
93200 Saint-Denis
☎ 01 42 43 60 31
Musée d'art et d'histoire
22 bis, rue Gabriel-Péri
93200 Saint-Denis
☎ 01 42 43 05 10

Vos élus et leurs délégations

Rencontres avec les élus municipaux

Bertrand Kern, votre maire, conseiller général du canton Pantin Ouest
☎ 01 49 15 40 00

Gérard Savat, 1^{er} adjoint, aménagement urbain et politique de la ville.
☎ 01 49 15 40 45

Aline Archimbaud, développement économique, économie solidaire, emploi et formation, commerce et artisanat.
☎ 01 49 15 41 75

Jean-Paul Rey, personnel communal.
☎ 01 49 15 41 75

Nathalie Berlu, culture et communication.
☎ 01 49 15 41 75

Alain Périès, prévention, sécurité et intercommunalité, anciens combattants
☎ 01 49 15 40 84

Gérard Dabin, environnement, développement durable, transports et circulation.
☎ 01 49 15 40 45

Chantal Malherbe, justice sociale, logement social et action sociale.
☎ 01 49 15 40 84

PETITES annonces gratuites

CANAL P.A. MAIRIE 93507 PANTIN CEDEX

Nom, Prénom :

Adresse :

Tél. :

Les annonces sont gratuites et n'engagent que leurs auteurs. Elles doivent nous arriver exclusivement par courrier avant le 10 du mois précédant la publication, accompagnées d'une

copie d'un justificatif de domicile (quittance de loyer, facture de téléphone, d'EDF...). Seules les demandes remplissant ces conditions seront publiées, en fonction de la place disponible. Complétez le coupon en caractères lisibles.

A VENDRE

✓ Ordinateur Compaq Celeron 600Mhz- DD 10 Go, 128 Mo, écran 17", lecteur CD rom et disquette, carte son, carte réseau 2 prises USB, clavier + souris, nombreux logiciels : 150 €. 06 23 12 89 95
✓ 2 tables pliantes de cuisine, 2 chaises, 2 tabourets, 1 table de

télé, 1 manteau de fourrure de vision marron neuf. 01 48 43 10 34
✓ Cause déménagement armoire à glace, grand volume. 4 rideaux écru doublés. Parka montagne neuve homme gde taille. Lego avec boîtes de rangement. 06 87 58 15 68
✓ Poussette Chicco 3 positions, bon état, chaise haute + lit barreaux pour bébé avec matelas état neuf : prix très intéressants. 06 98 43 63 39
✓ Matelas Bultex modèle Calao soutien très ferme 140x190 : 170 €. Divers meubles de cuisine et salle de bains entre 15 € et 60 €. Armoire de rangement imitation hêtre hauteur H236x L194xP62, 4 portes dont 2 avec miroir, 2 tiroirs, 6 étagères, 1 penderie, 4 porte-cravates : 510 €. 06 03 94 22 12 ou 01 49 15 41 29
✓ Camscope Panasonic avec sacoche cuir : 360 €. 06 62 56 28 04
✓ Peugeot 405 GL essence année 1990, 1^{er} main, 190 000 km : 1100 €.
06 85 43 41 64
✓ Cocotte en cuivre intérieur étain peu servie : 30 €. Canevas 24x34 cm représentant un pot de fleurs : 30 €.
Sèche-cheveux Calor : 8 €. Pull femme : 2 €. 01 48 45 29 84
✓ R 19 Chamade ess. 141 000 km : 850 €. 6 chaises : 15 € l'unité. 1 table 6 personnes : 40 €. Armoire : 50 € + divers objets, suite déménagement. 06 14 73 08 47
✓ Téléviseur Sharp couleur 50 cm : 100 €. 06 62 15 09 26
✓ VTT mixte bon état : 35 €. 2 radiateurs électriques sur roulettes 11 et 12 éléments : 30 €. 01 48 45 01 62
✓ Meuble bar, siège de bureau à roulettes, divers petits articles ménagers Seb, Moulinex, friteuse Moulinex, tableaux, coucou, disques 33/45 tours, coffrets avec cassettes, bibelots divers. 01 48 45 19 49
✓ Meuble « Griffon » en teck, faisant bar, rangement, penderie, vitrine : H 240 x L 200 x P 63 : 650 € à débattre. 01 48 40 90 94

✓ R9 pour pièces, embrayage HS : 275 € à débattre.
✓ Chaise haute Chicco Mamma, dossier et hauteur réglable, valeur 130 € vendu 45 €.
Barrière de sécurité : 15 €. Vêtements enfants fille, garçon 2-4 ans, fille 12-14 ans : 1 € pièce.
Jouet ferme Majorette : 6 € (neuve). Tricycle : 6 €. 06 72 24 98 14.
✓ Vélo femme VTT état neuf : 80 €. 06 10 67 22 52
✓ PC Powernet AMD ATHLON XP2400+, nvidia Geforce4, 64 Mo sortie TV, 80 Go DD, 256 Mo DDR, lecteur DVD 16x, graveur 40x, ports USB2.0/Lan, clavier multimed, état neuf : 500 €. Imprimante couleur, scanner, photocopieur Canon MPC 400, état neuf : 180 €. 01 48 46 40 54
✓ VTT 20 pouces 6/8 ans gris métal état neuf : 70 €, une opportunité pour Noël. 01 48 46 28 96 ou 06 75 06 02 42
✓ Blouson Bering moto 42/44 noir et jaune état neuf : 80 €. Collections CD + livret La légende des tubes 40 CD. Mélodies en or, 30 CD très bon état le tout 80 €.
06 87 53 74 34
✓ Urgent Renault Espace année 1991, 6 CV, diesel, fermeture centrale tbe : 2 600 € à débattre 06 20 59 69 14
✓ Body traîneur : 70 €. Machine à coudre Singer 1924 en état de marche : 60 €. 2 chaises pliantes bois ton acajou assise + dossier canné : 50 €.
06 03 11 19 14
✓ Canapé 3 places + pouf cuir saumon bon état : 150 €. 06 11 26 86 70
✓ Urgent cause déménagement armoire H 220 x L 176, neuve avec 2 portes coulissantes à miroir : 300 €. 01 48 40 36 72
✓ Lit 1 pers. 90 x 190. Sommier lattes + matelas + 2 tiroirs (jouets ou linge) tbe : 100 €. Éléments cuisine Mobalpa façade rustique chêne 3 hauts/2 bas (dont 1 pour plaque de cuisson à incorporer et 1 pour four) : 150 €. Hotte : 45 €. tbe : 150 €. Playstation Sony, console + 2 Nintendo état neuf : 100 €. 01 48 40 90 94
✓ 6 cassettes : 30 €.

Vidéo cassettes enfants 3/10 ans dessins animés et films : 5 € la cassette. 01 48 45 09 52

IMMOBILIER

✓ A louer studio 27 m² au centre de Val d'Isère, 7^e étage, vue plein sud très bien équipé, 4 couchages, location du dimanche au dimanche, prix saison hiver de 350 à 650 €/semaine. 01 41 71 16 32 ou 06 63 16 87 22
✓ Loue place parking sous-sol résidence Gutenberg avec gardien, entrées rues Gutenberg et Beaurepaire. 01 48 45 64 86 heures repas.
✓ Place parking à louer sur place de l'église : 70 €/mois. 06 60 62 42 63
✓ Loue place parking en sous-sol dans immeuble très beau standing avec accès bip 14, rue Courtois : 95 €/mois. 06 08 70 52 23 ou 01 48 10 06 25
✓ Parking à louer 7, rue Rouget-de-Lisle (sous-sol) : 60 €/mois. 01 48 44 75 04

COURS

✓ Cours dessin peinture accompagnement à la création. 01 53 19 09 82
✓ JF maîtrise d'économie option monnaie finance Paris I Sorbonne, cherche à donner tout cours de primaire à terminale et cours d'économie niveau bac + 2. 06 11 22 73 63
✓ Professeur donne cours de piano. 01 41 71 14 40
✓ Atelier de danses des provinces françaises, le lunet de 18h45 à 20h30 (hors vac. Scolaires) au 56, rue Jules-Auffret. 01 48 44 00 70

EMPLOI

✓ Femme cherche heures repassage et enfants à garder ou personne âgée jour et nuit. 06 62 56 24 04
✓ Assistante maternelle agréée sérieuse, expérience, cherche 1 enfant à garder après l'école secteur Hoche. 01 48 43 77 50
✓ Homme ancien éducateur avec permis

État civil

NAISSANCES

» Venisha Curpen
» Mathéo Vincart
» Yuan Chen
» Aya Ibn Hadj Yahia
» Alicia Acherchour
» Chantal Naamane
» Kriskely Ballo
» Eliott Barioulet
» Binta Samoura
» Cécile Huang
» Erman Koç
» Maksym Magda
» Kadia Kalisibe
» Holdine Matudidi
» Ibrahim Doucouré
» Bilal El Brigui
» Cantellya Luabeya Malumba
» Damien Etienne
» Mahel Mecherfi
» Nawelle Khelifa
» Ayoub Hadj Darwish
» Houlemata Ouagué
» Jean Chalmardier
» Tib Virapatirin
» Corentin Picot
» Aaron Cohen-Nehemia
» Helin Varol
» Lorelle Weng
» Alban Ammadj
» Marieme Sall
» Karim Gaafar
» Gaëtan Lauzes
» Wiam Bouktif
» Manale Bouktif
» Ayala Abittan
» Kaïs Laroui
» Yanis Serhane
» Clara Demory
» Anthony Dai
» Lyne Ben Abdessalem
» Taj Bhuiyan
» Franck-Yves Longo
» Mathilde Si Amer
» Nathanaël Nagou
» Marie-Ange Marcel
» Julie Sarah Demare
» Thomas Sun
» Alimata Kone
» Edylis Alves Cabral Gomes
» Amélia Ould-Dahmane
» Khaled Ben Yahia
» Bemba Diagouraga
» Samah Handoura
» Mickaël Chen
» Massine Bencaki
» Chaïma Ben Mahfoudh
» Mohamed Amiri

MARIAGES

» Mounir Belgacem et Sabrina Yessad
» Kamel Gherabi et Christelle Grégoire
» Anh Lam et Ping Sun
» Michel Belondrade et Joscelyne Blanchet
» Nabil Amrouche et Fatima Habassi
» Emmanuel Ngassa et Annette Presse
» Abdelkader Ellatif et Fatima Khelifi
» Abdel Tayechi et Karen Thomas
» David Sessegnon et Diana Laviolette
» Alpha Mayala et Diane Luneko Mangani
» Ridha Essid et Dalila Aldoudi
» Mackendie Toupuissant et Elza Deponge
» Philippe Perez et Carmen-Afrodita Aman
» Abdelhamid Himmi et Habiba Hattoum

DÉCÈS

» Ali Benbara
» Mohand Benmansour
» Madeleine Santini, née Boutillier
» Robert Capel
» Jean Catherine
» Gilles Douville
» Simone Colleson, née Dupre
» Suzanne Hadfield, née Gras
» Mireno Greselin
» Ahmed Mokaddem
» Josiane Mézière, née Paris
» Mauricette Judas, née Raclin
» Bernard Vitanova, née D'Amicourt
» Marcel Sellem
» Suzanne Caulé, née Port
» Eugène Vié
» Isabel Alcala Merino, née Domenech Simon
» Madeleine Morin, née Lemaire
» Dominique Buisson
» Corinne Rolland
» Rahma Rahali, née Lakrad

RESTAURANT LE PALAIS D'ISTANBUL

Cuisine Traditionnelle-Spécialités Turques



Ouvert tous les jours sauf le dimanche

Tous les vendredis et samedis soir, musiciens orientaux

Formules à partir de 7.80 euros le midi

Possibilité de banquets privés (Mariages - Fêtes familiales - Cocktails, environ 60 couverts)

2 avenue Edouard Vaillant 93500 PANTIN
Réservation au 01 48 45 68 57 - 06 24 71 52 65

Déco privée

Importateur direct, Mobilier d'intérieur et d'extérieur
Bureaux, bibliothèques, Meubles de rangement, Tables basses et à manger, miroirs, etc...



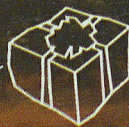
OUVERT LE DIMANCHE de 14h à 19h Paris 18^{ème}

Arrivages permanents
Chine, Inde, Indonésie
Site: www.deco-privee.com

POUR UN MEILLEUR ACCUEIL, 2 POINTS DE VENTE :

51, rue de Clignancourt 75018 Paris
Ouvert dimanche de 14h à 19h
01 42 55 97 17 - M° Anvers

126, av. du Général Leclerc 93500 Pantin
+ de 1000 m² d'expo
01 42 55 97 17
M° Anvers



Marché de Noël

à Pantin • du 3 au 12 décembre
Parc Stalingrad • 102, av. Jean-Lolive

M^o Hoche ou Église de Pantin
• VENDREDI 3 de 14h à 21h • SAMEDI 4 ET DIMANCHE 5 de 10h à 19h30
• LUNDI 6 de 11h30 à 19h30 • MARDI 7 de 11h30 à 18h
• MERCREDI 8 ET JEUDI 9 de 11h30 à 19h30 • VENDREDI 10 de 11h30 à 21h
• SAMEDI 11 de 10h à 19h30 • DIMANCHE 12 de 10h à 18h

Un village alsacien et sa brasserie,
des produits artisanaux, des idées cadeaux,
des spécialités régionales, des animations :
Père Noël, orchestre, petit train...



www.ville-pantin.fr

Renseignements : 01 49 15 40 86