



VILLE DE PANTIN

BULLETIN MUNICIPAL - OCTOBRE 1973

VIVRE

À



PANTIN

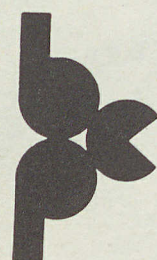
FUEL OÏL - MAZOUT
CHARBONS



NICOLAI-MONTAINE

3, rue Jean-Jaurès, 3
93000 - BOBIGNY

Tél. : 845-22-90 - 845-72-15



**LA
BANQUE PARISIENNE
DE CRÉDIT**

77, avenue Jean-Lolive
Téléphone : 843-05-32

EST PRESENTE A PANTIN

LE MEILLEUR ACCUEIL - UN HORAIRE PRATIQUE
du Lundi au Vendredi de 9 h 15 à 18 h 15 sans interruption
NOCTURNE LE VENDREDI JUSQU'À 19 HEURES 30

PARTICULIERS - COMMERÇANTS - ARTISANS - INDUSTRIELS
des solutions à tous vos problèmes

**● EN MATIÈRE
D'ÉDITORIAL...**

« **VIVRE A PANTIN** » vous propose dans ce numéro, cette lettre de Monsieur le Maire à Monsieur Giscard d'Estaing, Ministre de l'Economie et des Finances.

Elle expose en effet avec une réalité profonde les problèmes de cette rentrée 1973 auxquels sont confrontés les Pantinoises et les Pantinois, la voici :

DÉPARTEMENT
DE LA
SEINE SAINT-DENIS (93)

VILLE DE PANTIN

CANTON DE PANTIN



Monsieur Valéry GISCARD D'ESTAING
Ministre de l'Economie et des Finances
93 rue de Rivoli
75001 PARIS

Monsieur le Ministre,

A la suite de la décision rendant obligatoire au 15 Septembre 1973, le paiement du solde des impôts sur le revenu, la Municipalité s'est penchée sur les conséquences qu'entraîne cette mesure pour les contribuables Pantinois.

Il ressort de cet examen que de nombreuses familles de salariés ne pourront s'acquitter à cette date des sommes qui leur sont demandées.

En effet, aux difficultés de la rentrée caractérisées par les hausses multiples des prix, des loyers, des tarifs des services publics, s'ajoutent les dépenses inévitables de la rentrée scolaire.

En outre, si le nombre des assujettis à l'impôt sur le salaire augmente sans cesse, les nouveaux imposables sont, dans leur grande masse des travailleurs à revenus modestes et dont le seul fait d'être imposable, les prive d'avantages sociaux, auxquels ils pouvaient prétendre dans leur situation antérieure.

Enfin, il me parvient des informations selon lesquelles des familles ont renoncé à partir en vacances, d'autres en ont écourté le terme devant l'échéance du 15 Septembre.

C'est dans ces conditions, Monsieur le Ministre, que la Municipalité m'a chargé de vous adresser la présente pour vous demander de reporter au 15 DÉCEMBRE la date limite du paiement du solde des impôts sur le revenu et, il va de paire, l'annulation de la pénalité de retard de 10 % qui, dans les conditions que je vous expose, prend, pour la plupart des contribuables, le caractère d'une augmentation pure et simple de leur imposition.

En souhaitant vivement que la demande que j'ai l'honneur de vous soumettre retienne toute votre attention et puisse recevoir une suite favorable,

Je vous prie d'agréer, Monsieur le Ministre, l'assurance de ma très respectueuse considération.

Fernand LAINAT,
Maire de PANTIN.



GRP

SECURITE POUR TOUS LOCAUX
110 gardiens logés en ses immeubles
sélectionnés parmi nos très nombreux gardiens

TOUT DEPANNAGE JOUR ET NUIT

TEL. : 845-23-00 - 845-23-01 - 845-48-24 - 843-43-22 - 843-48-80

SEULE SOCIETE POSSEDANT UNE TELLE ORGANISATION
REFERENCES : Administration d'Etat — Industrie — Immeubles, etc... dont des clients
toujours fidèles depuis la fondation de la société en 1948

Gardiennage Régional Parisien - 16, RUE DENIS-PAPIN, 93-PANTIN



CABINET BRIDOUX

SOCIETE LOUIS GRENIER et Cie

ASSURANCES

BUREAU DE VOYAGES

Cor : licence A 557

57 et 57 bis, rue Hoche
20, rue Roger-Salengro

93-PANTIN
93 - BONDY

Tél. 845-20-70 et 845-20-71
Tél. 847-19-96

CITROËN à votre service

VOITURES NEUVES CITROEN ET AUTOBIANCHI

centre régional de l'occasion, toutes marques
station de contrôle électronique
service des pièces de rechange
CITER : LOCATION SANS CHAUFFEUR

SUCCURSALE : 70, Avenue du Général Leclerc (face mairie)
93 - PANTIN 844-28-58

SOCIÉTÉ NOUVELLE DE MÉTALLURGIE UNIVACIER

78 ans au service de l'Industrie (1895/1973)

- Petits outillages manuels, pneumatiques électriques, magnétiques et de contrôle
- Outils coupants - Porte-outils et porte-pièces -
- Machines - Outils - Soudure -

44 bis, avenue Jean-Jaurès, 93501 PANTIN
Tél. : 845.85.30 + - 843.30.45 + - Télex : UNIVACIER 23901 F

● NOS ENFANTS EN VACANCES

Un reportage du Service d'Information

La rentrée est déjà une chose accomplie, mais les vacances ne sont pas encore si loin, et les souvenirs vont pendant quelques temps encore, occuper les heures de loisirs.

Dans les Centres de vacances de la Ville de PANTIN, petits et grands ont passé des semaines de détente, de jeux, de repos : puissent ces quelques photos leur rappeler ces jours heureux.

Sans pour autant oublier l'effort financier considérable que la Municipalité doit faire chaque année pour que ces Centres de Vacances qui ont accueilli 980 enfants, puissent fonctionner.

Une part du budget de la Municipalité est consacrée chaque année à la Caisse des Ecoles qui dépense une somme de 140 millions pour faire fonctionner les centres de vacances. Quant à l'Etat, il consacre « généreusement » la somme de 0,30 F par jour et par enfant, soit l'équivalent d'un pot de yaourt.

Le prix de revient par jour et par enfant est d'environ 30 F, sans tenir compte de l'entretien des locaux et des travaux nécessaires chaque année, ce qui majore le coût réel d'une façon considérable.

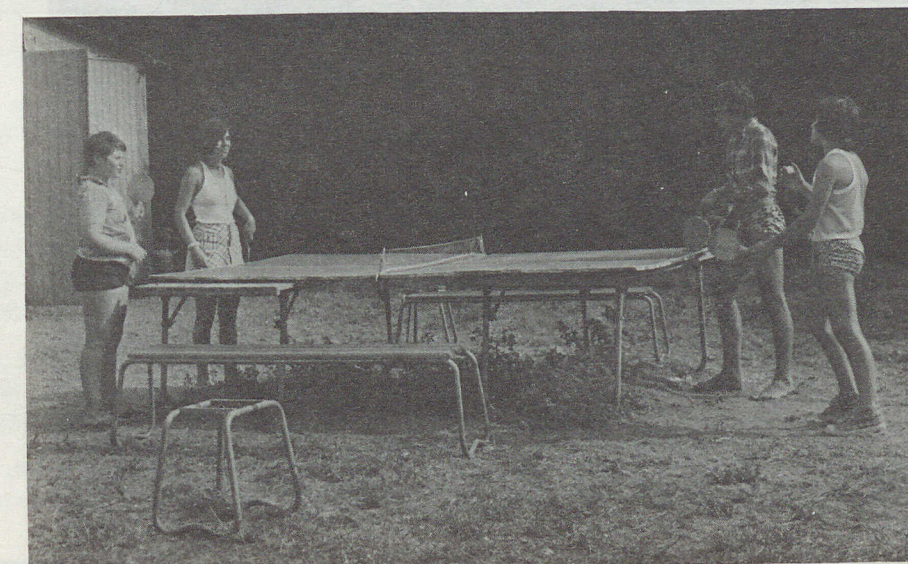
ALORS QUI PAIE?

La commune pour	68 %
Les familles pour	27 %
Le département pour	2,1 %
Et l'Etat pour	1,2 %

Pour comparer et pour mesurer les « bienfaits » de la V^e République notons qu'en 1945, la subvention gouvernementale représentait 50 % des frais. Sans autre commentaire.



Bâtisseurs d'un jour à Senailly



Entre la plage et la sieste, un peu de ping-pong à Oléron

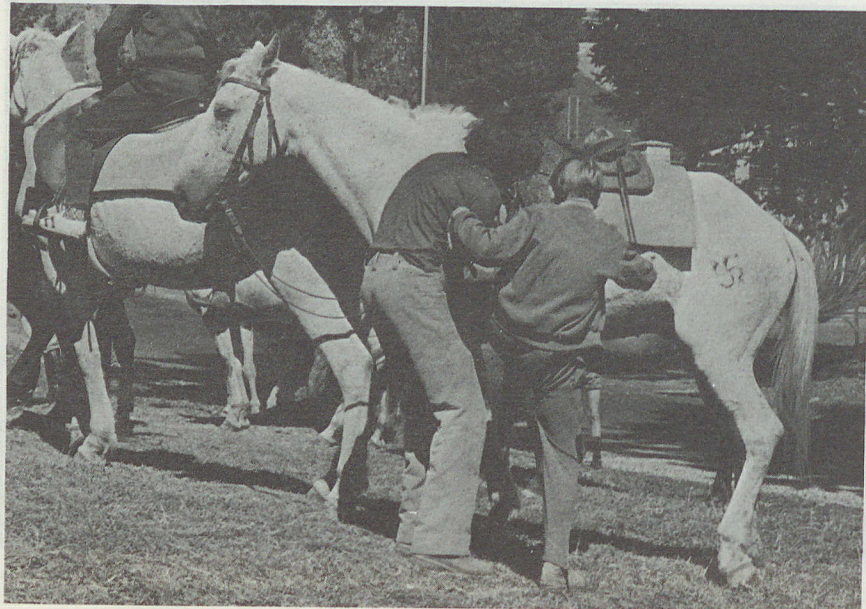


A Saint-Martin-d'Ecublei, une équipe de "petits colons"



A Chorges, on écoute, attentif, les indications du moniteur de voile

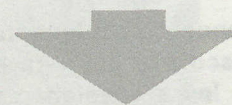
Leçon d'équitation au Revard



Au large ... et gare au dessalage



● ET POUR CEUX QUI NE SONT PAS PARTIS



Le Centre de Loisirs de l'Enfance

Parce que la vie est chère, parce que les salaires ne suivent pas la hausse des prix, 54 % des Français ne sont pas partis en vacances. Des dizaines de milliers d'enfants sont, ainsi chaque année, privés de vacances. Dans une municipalité démocratique comme la nôtre, tout est mis en œuvre pour que les petits pantinois qui n'ont pas eu la joie de partir en colonie de vacances ou avec leurs parents, puissent se retrouver autour des moniteurs du centre de loisirs.

Ils étaient 210 chaque jour en juillet et 147 au mois d'août.

S'ils ne sont pas allés à la mer ou à la montagne, ils ont tout de même pu profiter du bon air campagnard soit à St-Martin-du-Tertre, à Barbizon, ou à Champs-sur-Marne. Ils ont pu herboriser sous les arbres de la forêt de Fontainebleau, faire de la varappe, de la voile et du kayak.

Et lorsqu'ils ont retrouvés les colons dans la cour de l'école, ils ont pu tout de même comparer leur bronzage...



A Champs-sur-Marne

A Saint-Martin-du-Tertre





DECLARATION DU CONSEIL MUNICIPAL

RENTREE SCOLAIRE 1973 = NOUVELLE DEGRADATION

Le Conseil Municipal de Pantin alerte la population, les personnels enseignants et les organisations concernées au sujet des conditions de la prochaine rentrée scolaire qui sera marquée par une nouvelle dégradation des conditions de travail des élèves et de leurs enseignants.

Le Lycée et le C.E.S. Lavoisier sont des nécessités immédiates mais leur réalisation est retardée d'année en année par la seule responsabilité du Gouvernement qui ne consacre pas à l'Éducation Nationale un budget correspondant aux besoins.

Ce même Gouvernement augmente sans cesse le transfert de ses responsabilités financières vers les budgets de communes, tout en réduisant leurs possibilités d'obtenir des ressources :

- il refuse de prendre à sa charge une véritable gratuité de la scolarité et fait supporter les dépenses correspondantes par les communes et les familles;
- il fait pression sur les communes pour qu'elles pallient ses carences, par exemple pour le maintien de la natation scolaire;
- il retarde ou refuse les nationalisations du Lycée et des C.E.S.;
- il exige de multiples et nécessaires mesures de sécurité dans les établissements scolaires, mais en laisse supporter les conséquences financières par les communes.

La politique gouvernementale aggrave les conditions de la prochaine rentrée scolaire :

- plusieurs classes élémentaires seront de nouveau fermées;
- le nombre d'enseignants chargés de remplacer les malades et ceux en congés est largement insuffisant et de plus constitué d'instituteurs non titulaires;
- notre I.M.P. se voit refuser les enseignants spécialisés nécessaires;
- l'Éducation Physique disparaît dans les écoles élémentaires et le nombre d'heures diminue dans l'enseignement secondaire;
- le nombre de Directeurs d'Écoles chargés de faire la classe augmente;
- le service médico-social scolaire est toujours aussi insuffisant.

L'ensemble de cette situation a pour cause principale une politique gouvernementale d'éducation nationale qui refuse de satisfaire les besoins et tend à accentuer la ségrégation dont sont victimes les enfants des familles les moins favorisées.

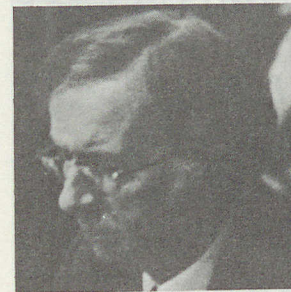
C'est pourquoi le Conseil Municipal en plus de l'aide importante qu'il apporte à la vie scolaire et au développement des activités scolaires et post-scolaires, soutient activement les luttes menées par les personnels enseignants et les associations de Parents d'Élèves, par le Comité Local d'Action Laïque, pour obtenir la satisfaction de leurs revendications.

Ceci serait possible si le gouvernement prenait ses responsabilités. Tous les enfants et jeunes de notre commune ont droit à une scolarité qui leur donne toutes leurs chances d'acquérir une formation qui leur permettra demain d'affronter la vie dans de bonnes conditions.

Soutenus par les élus et la population, le programme commun de gouvernement approuvé le 11 Mars dernier par plus de 10 millions d'électeurs, apporte les solutions qui permettraient une véritable réforme démocratique de l'Éducation Nationale.

Pantin, le Jeudi 28 Juin 1973
Le Conseil Municipal.

● LA RENTRÉE SCOLAIRE 1973



Par Michel BERTHELOT
Adjoint au Maire,
chargé des questions de l'enseignement.

Elles sont finies les vacances, et déjà les enfants et les jeunes ont repris possession de l'École, du C.E.T., du Lycée.

Dans quelles conditions la rentrée 73 va-t-elle se faire? Comment le budget familial, avec la cascade des hausses intervenues en 2 mois, va-t-il supporter les frais qui inévitablement sont liés à la rentrée? chaussures, cartables, habits, frais de transport, diverses fournitures scolaires, etc.

Certes les livres et certains cahiers sont payés par la commune. Si appréciable que ce soit, la Municipalité ne peut tout prendre en charge, et les parents doivent y pourvoir.

C'est toute une accumulation de soucis non moins considérables. Cet aspect sur lequel le ministre se garde bien d'insister, est pourtant l'un de ceux qui retiennent tout particulièrement l'attention.

Les charges à supporter s'accroissent chaque année de manière plus alarmante. L'enseignement en France est de moins en moins gratuit.

Telle est la vérité qu'aucune diversion de ministre ne réussira à masquer.

Le coût de la rentrée 73/74 a augmenté de 8 % depuis l'année dernière.

Dans une famille de trois enfants, les charges scolaires pour un enfant sont les suivantes :

- pour un enfant rentrant dans le primaire	110 F
- pour le second rentrant en 6 ^e	377,50 F
- pour le troisième rentrant en 4 ^e	477 F
soit un total de	960,50 F

Cette somme représente pour cette famille ayant un revenu familial de 1510 F (père au SMIC, allocations familiales, salaire unique), 63 % du revenu mensuel familial. *suite page 9*



La rentrée scolaire à "Jean Jaurès"

Liste des établissements scolaires de Pantin

Maternelles	Elémentaires
GENERAL LECLERC 84, avenue du Général Leclerc	SADI CARNOT Mixte 2, rue Sadi Carnot
JEAN LOLIVE 42, avenue Edouard Vaillant	JEAN LOLIVE Filles Garçons 42, avenue Edouard Vaillant
JACQUELINE QUATREMAIRE 58, avenue de la Division Leclerc	MARCEL CACHIN Filles Garçons 77, avenue de la Division Leclerc
JEAN JAURES Rue Edouard Renard	JEAN JAURES Mixte Rue Edouard Renard
PLEIN AIR 30, rue Méhul	MONTREUIL Filles Garçons 30, rue de Montreuil
HELENE COCHENNEC 33, rue Formagne	JOLIOT CURIE Mixte 86, rue de Paris
JOLIOT CURIE 25, rue des Grilles	

suite page 9

BUCAU PIERRE s.a.



**PLOMBERIE
COUVERTURE
ELECTRICITÉ :**
spécialiste du chauffage électrique
CHAUFFAGE CENTRAL
par chaudière mural à gaz
**PEINTURE
CARRELAGE
SANITAIRE (installation)
RAMONAGE
DÉPANNAGE RAPIDE**

24 h sur 24 (par répondeur)
AGRÉÉ GAZ DE FRANCE

11, rue Candale
93500 - PANTIN

NOUS CONSULTER,
DEVIS GRATUIT

TÉL. : 845.54.18
844.28.47

**imprimerie
SOLER & C^{IE}**

Téléphone : 929-63-85

*TOUTES IMPRESSIONS
TYPOGRAPHIQUES
OFFSET*

35, rue des Deux-Ponts
93600 - AULNAY-SOUS-BOIS

COMBE & CROUZY

TRAVAUX PUBLICS

— Viabilité

— Assainissement

— Étanchéité

VIEUX CHEMIN DE SAINT-DENIS - 93130 NOISY-LE-SEC
TÉL. : 927.93.09



EUROCAMION
LOCATION CAMIONS AVEC ET SANS CHAUFFEUR
29 bis, Quai de l'Ourcq 93500 PANTIN - Tél. : 844.52.36
24-26, rue H. Barbusse 92110 CLICHY - Tél. 739.99.99



Les élus municipaux ont distribué, le jour de la rentrée, le texte de la déclaration municipale sur les problèmes de la rentrée scolaire 1973. Sur notre cliché, Fernand LAINAT, maire, à la porte du groupe scolaire "Marcel Cachin"

(suite de la page 7)

**Etablissements scolaires
à Pantin (suite)**

C.E.S.

JEAN LOLIVE
34, rue Cartier Bresson

JEAN JAURES
Rue Edouard Renard

JOLIOT CURIE
25, rue des Grilles

LAVOISIER CANDALE
17 bis, rue de Candale
(annexe JOLIOT CURIE)

(suite de la page 7)

Rappelons qu'en 1973, 1 salarié sur 3 ne disposait pas d'un salaire dépassant 1000 F par mois.

Pour une famille identique, avec un revenu mensuel de 2000 F (père 1500, allocations familiales, et salaire unique) la même part de dépense de rentrée représente 48 % de son revenu.

Or 2 salariés sur 3 touchaient en 1973 moins de 1700 F par mois.

C'est dire que pour la grande masse de salariés, les frais de rentrée scolaire représentent une dépense aggravée en 1973, variant entre la moitié et les deux tiers de leur revenu mensuel.

Et le mois est habituellement difficile à boucler, il faut donc tirer encore plus.

Et partout à Pantin, comme dans toutes les municipalités démocratiques, les efforts financiers sont importants pour permettre aux

familles d'absorber le difficile problème de la rentrée dans les meilleures conditions possibles.

Mais il y a des limites, et la commune ne peut subvenir aux carences de l'état, dans le domaine de l'enseignement comme dans les autres d'ailleurs.

Dans notre ville, les équipements scolaires du premier degré existent en nombre relativement suffisant, mais par contre, le Lycée et le C.E.S. Lavoisier voient leur réalisation retardée d'année en année par la seule responsabilité du gouvernement qui refuse les crédits nécessaires.

Le 28 juin dernier, le Conseil Municipal a adopté une déclaration à propos de cette rentrée scolaire, soulignant un certain nombre d'aspects négatifs importants.

Elle faisait état notamment de nouvelles classes fermées dans l'enseignement élémentaire.

Nous sommes en mesure de préciser qu'une classe est fermée dès la rentrée dans chacune des écoles suivantes :

- Marcel Cachin filles;
- Marcel Cachin garçons;
- Jean Jaurès mixte;
- Sadi Carnot mixte.

La fermeture de classes entraîne bien entendu des répercussions néfastes à toute la vie de l'établissement.

Or un décret fait obligation, suivant des normes basées sur la totalité des élèves, au chef d'établissement d'enseigner soit à mi-temps, soit à temps complet.

Autrement dit, certains directeurs et directrices, de par leur nombre d'élèves, devront tenir des postes d'instituteurs ou d'institutrices. Ceci aboutirait à une entrave sérieuse dans le fonctionnement normal d'un établissement : tant du point de vue pédagogique qu'administratif.

Enseignants et élèves en seront pénalisés.

Un point positif, cependant, une action de parents d'élèves soutenue par la Municipalité a permis le rétablissement de la 4^e classe maternelle normale à l'école rue Méhul.

De tout cela nous sommes loin des promesses de Provins. Bien plus, les derniers propos du Premier Ministre constituent une véritable agression contre l'école laïque.

Voilà pourquoi nous republions la déclaration du Conseil Municipal qui 2 mois après est toujours d'une brûlante vérité.

Seule l'action unie des parents, des éducateurs et enseignants, ainsi que des élus de la population, peut mettre un terme à cette situation.

SOCIÉTÉ DE CONSTRUCTION Pierre & Pasquet

Béton armé - Maçonnerie

- PISCINES : Agrément n° 76
- GYMNASES : Agrément n° 114.
- PATINOIRES.
- HALLES DE SPORTS (C.O.S.E.C.).
Lauréat du Concours S.E.J.S.L.

- PARKINGS ETAGES
- BATIMENTS ADMINISTRATIFS

237, rue La Fayette, PARIS-10
Tél. : 206/48-91 - 206/76-10

VICHY DISTRIBUTION S. A.

anciennement COGEDIBO

28, avenue Edouard-Vaillant (93500) Pantin

☎ 845-83-08

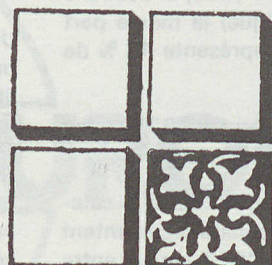


BIERES FRANÇAISES ET ETRANGERES
LIMONADES — SODAS — JUS DE FRUITS
SIROPS — EAUX MINERALES

Une organisation nouvelle à votre service pour mieux vous satisfaire dans le choix d'une salle de bain,
douche ou cuisine



le décor sanitaire



decocéram

CARRELAGES
ET REVETEMENTS
DECORATIFS

BUREAUX et MAGASINS :

42, rue Gutenberg

LE PRE-SAINT-GERVAIS

Téléphone : 845-01-25 et 44-90

HALL D'EXPOSITION :

29, rue Gutenberg, PANTIN

Téléphone : 845-84-68

● LOGEMENT

VILLE DE PANTIN



DECLARATION DU CONSEIL MUNICIPAL

EN FINIR AVEC LE SCANDALE DE LA CRISE DU LOGEMENT

Locataires, mal-logés, travailleurs, vous tous qui subissez la crise du logement, la Municipalité s'adresse à vous.

Votre situation devient intolérable :

- 1.200 demandes de logement restent insatisfaites;
- Les loyers des 1.934 locataires de l'O.P.H.L.M. de PANTIN viennent d'augmenter de 10 %, alors que l'entretien des bâtiments est inexistant.

L'O.P.H.L.M. de PANTIN, créé par la Municipalité, est dirigé par des U.D.R. et Centristes nommes par le Préfet pour appliquer à PANTIN la politique antisociale du gouvernement.

Les constructions privées, à des prix scandaleux, se réalisent un peu partout dans PANTIN et le nombre des logements qui restent vides s'accroît.

Il faut que cela change.

L'Etat doit donner les crédits nécessaires pour favoriser la construction de logements sociaux. Le Maire, les Elus, doivent diriger l'O.P.H.L.M., condition essentielle pour que soient défendus les intérêts des locataires et mal-logés.

Il faut une autre politique du logement que celle pratiquée aujourd'hui par les U.D.R. et Centristes.

C'est à cela que répondent les propositions contenues dans le PROGRAMME COMMUN.

- Construire 700.000 logements par an. dont 3/4 H.L.M.;
- Faire droit aux revendications des locataires et reconnaître leurs associations;
- Améliorer les conditions d'accès à la propriété;
- Assurer une gestion démocratique des organismes H.L.M.

Pantinois, Pantinoises, Locataires, Mal-logés, Travailleurs AGISSEZ avec vos élus :

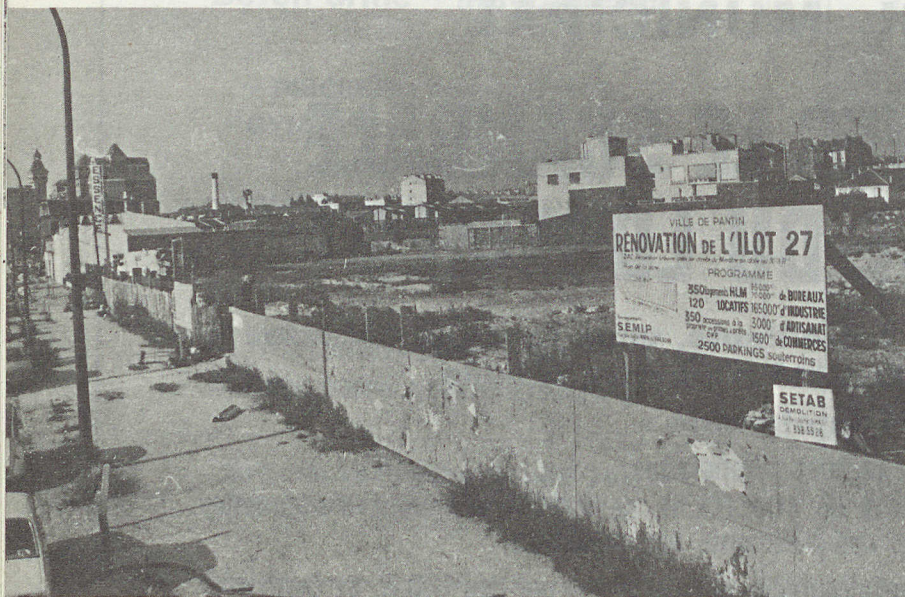
- Contre la hausse des loyers;
- Pour que se construise des logements sociaux à PANTIN;
- Pour une gestion démocratique des Offices H.L.M. où la Municipalité aura sa place qui lui revient, ainsi que les locataires.

AGISSEZ : Pour le triomphe du PROGRAMME COMMUN DE GOUVERNEMENT qui prévoit les mesures propres à solutionner la crise du logement.

LE CONSEIL MUNICIPAL.

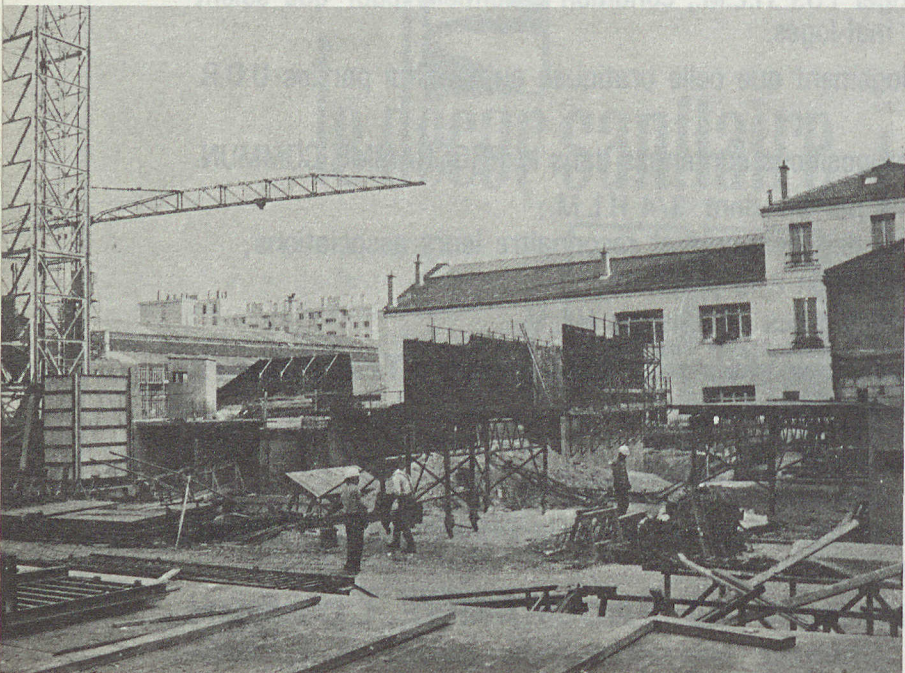
● LOGEMENT

IL FAUT FAIRE PLUS ENCORE



Cette opération de rénovation de l'îlot 27 aura nécessité plus de 10 ans d'efforts pour être mise en chantier. La Z.A.C. a été créée le 30 mars 1971. Le dossier de réalisation a été signé le 28 juin 1973. Les permis de construire de la 1re tranche ont été déposés. Les démolitions ont été faites. Une société de promotion réalisera les 45 000 m² de bureaux. L'OPHLM de Pantin réalisera les 350 logements de la 1re tranche. Démarrage des travaux fin 1973.

V. Hugo : Sur les terrains occupés précédemment par "Marchal-Forges" et les ateliers municipaux se réalisent 220 logements dont 65 HLM pour les mal-logés pantinois. Les travaux seront terminés pour le début de l'année 1975.



Dans sa séance du 28 juin 1973 le Conseil Municipal a adopté une déclaration sur les problèmes du logement dont le texte est reproduit dans la page précédente.

Une nouvelle fois vos élus vous appellent à agir avec eux pour une autre politique du logement, pour que se construisent des logements **pour les Pantinois**.

Alors que s'accroissent les difficultés des familles et que la crise du logement s'aggrave, les conditions faites aux collectivités locales pour réaliser des logements sociaux sont subordonnées à la politique pratiquée au profit des grandes sociétés capitalistes.

Les crédits finançant les constructions d'H.L.M. sont réduits.

La spéculation est encouragée par les privilèges accordés aux grandes sociétés et aux banques pour réaliser de bonnes opérations dans le secteur immobilier.

A Pantin, cela se traduit par un développement de la construction privée en locatif à des prix exorbitants ou en copropriété.

Parallèlement, aucune construction d'H.L.M. n'a été mise en chantier depuis plus de 5 ans par les dirigeants de l'Office H.L.M. nommés par le Préfet et dont le souci premier est de favoriser l'application de la politique du pouvoir plutôt que de construire pour les mal-logés Pantinois.

DANS CES CONDITIONS LES MAL-LOGES PEUVENT-ILS ESPERER UN RELOGEMENT dans une H.L.M. et à Pantin?

Et que font vos élus pour que cesse cette situation?

A ces deux questions les élus répondent par l'affirmative persuadés que c'est possible de construire des H.L.M. à Pantin.

Les Elus, la Municipalité, les Conseillers Généraux, le Député ont agi pour qu'il en soit ainsi.

Par une action incessante il a été obtenu que soit programmée la construction de 350 H.L.M. dans l'îlot 27 (Porte de Pantin) sur un ensemble de 820 logements, de 136 H.L.M. rue Charles Auray, 100 I.L.M. rue des Pommiers, 220 logements rue V. Hugo dont 65 H.L.M.

Le Maire, les Elus alors qu'ils sont écartés par le Préfet de la direction de l'OPHLM ont créé les conditions pour que cet Office réalise à Pantin pour les Pantinois près de 500 logements H.L.M.

Ainsi grâce aux efforts de vos Elus Municipaux et à l'appui des Conseillers Généraux et du Député, des chantiers sont ouverts et les Pantinois mal-logés peuvent espérer être relogés dans ces opérations.

Mais il faut beaucoup plus de 500 H.L.M. pour faire face à toutes les demandes. Il faut construire d'ici 1976 les 2000 logements que prévoyait le programme sur lequel les Pantinois se sont prononcés en réélisant leur Municipalité d'Union de la Gauche.

Il faut une autre politique, il faut que ça change, pour cela il faut agir et c'est le sens de l'appel du Conseil Municipal.

COMMENT SONT LOGES LES PANTINOIS

Recensement de 1962

1 212 logements,
soit 6,9 % datent d'avant 1871
8 098 logements,
soit 46,1 % datent de 1871 à 1914
4 319 logements,
soit 24,6 % datent de 1915 à 1939
449 logements,
soit 2,6 % datent de 1940 à 1953
3 480 logements,
soit 19,8 % datent de 1954 à 1962

De 1968 à 1973

1 100 logements sont en cours de réalisation et 3 000 en projet.



Les Pommiers : Sur ces terrains, la Municipalité a décidé de construire un ensemble d'habitations. C'est la société d'économie mixte de PANTIN qui le réalisera. Le permis de construire a été obtenu et les travaux devraient commencer à la fin de l'année 1973.

● PROGRAMME COMMUN DE GOUVERNEMENT :

priorité au logement social

A la conception de satisfaction des intérêts privés, le Programme commun de gouvernement substitue une politique résolument sociale.

— Construction d'H. L. M., loyer modéré, prêts à construire et faible taux d'intérêt, etc.

Se donnant les moyens d'une politique véritablement sociale, le Programme de la gauche prend l'argent là où il est : l'Etat et les grosses entreprises.

Véritable révolution de l'urbanisme, l'application de toutes ces mesures permettra de s'engager résolument vers la satisfaction des besoins de la population.

Les principales mesures du Programme commun de gouvernement :

— La mise sur pied d'une politique de l'urbanisme au service des hommes.

— Une politique foncière servant démocratiquement les intérêts de la population.

— 700 000 logements par an (3/4 H.L.M.).

— Dotation budgétaire importante, taxe 1 % sur les salaires aux logements sociaux, prêts à courts termes et à faibles intérêts.

— Préservation des droits des propriétaires et copropriétaires.

— Démocratisation des Conseils d'administration des O.P.H.L.M.

— Droit des occupants, des locataires garantis.

— Stabilisation des loyers et charges exactement égales aux dépenses d'entretien.

— Les loyers des logements privés seront calculés selon une procédure rigoureuse.

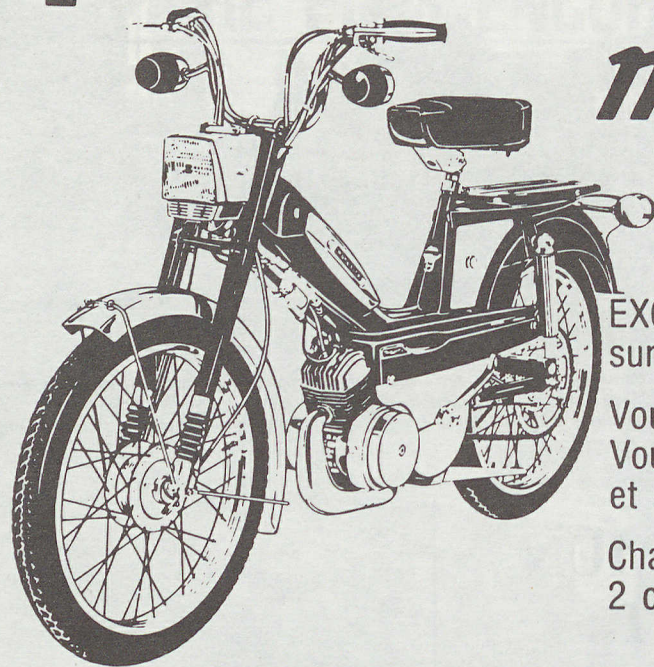
— Des possibilités nouvelles pour les architectes et les urbanistes.



Charles Auray : C'est par la volonté de la Municipalité de gauche que vont se construire 135 HLM à cet emplacement. La ville a cédé à titre gracieux le tiers des terrains à l'OPHLM. Fin des travaux début 1975.

passez à l'Action!

avec la
Mobylette 50
 à clignotants
 et feu stop



EXCLUSIVITÉS fonctionnant
 sur le volant magnétique.

Vous freinez... le feu stop s'allume!
 Vous obliquez... les clignotants avant
 et arrière le signalent!

Changement de vitesse MOBYMATIC
 2 couleurs : orange ou blanc.

PRODUCTION **MOTOBECANE-MOTOCONFORT**

LES COMBUSTIBLES **GUILLIER BOUNIOL** "LCCB"

CHARBONS ~~~~~ **MAZOUT**

INSTALLATION
 TRANSFORMATION

SERVICE THERMIQUE

► **CHARBONS - MAZOUT - GAZ** ◀

ENTRETIEN
 EXPLOITATION

DEPANNAGE TOUS BRULEURS
 TRAITEMENT DES EAUX

code postal 93501

110 bis, avenue du Général-Leclerc
 (93) PANTIN

TEL. : 843-27-74

● EMPLOI

UNE SITUATION QUI S'AGGRAVE

La politique du pouvoir, définie par le VI^e plan, est orientée au profit des grandes sociétés capitalistes, ainsi la décentralisation, la concentration atteignent des niveaux élevés et pratiquement pas une entreprise n'est épargnée parmi les 30 plus grosses sociétés de PANTIN.

Marchal-phare-Electromagnétique - Spiros - Comptoirs Français - Poivrossage - Alpha-Bébé- Confort - SFME - etc.

Dans ces conditions la municipalité doit agir sur deux fronts.

1° Avec les syndicats et organisations démocratiques elle participe au comité de défense de l'emploi dont l'action s'est particulièrement illustrée à travers la manifestation qui a eu lieu le 26 juin.

Mais aussi en intervenant auprès des chefs d'entreprises pour soutenir les revendications des travailleurs notamment en matière de garantie de l'emploi.

2° En protégeant les zones industrielles et en agissant pour que les entreprises désireuses de s'implanter ou de s'agrandir sur PANTIN puissent le faire.

C'est ainsi que la municipalité agit avec persévérance pour que les terrains libérés par les entreprises Félix Potin, Vins de France, Vernis Duroux, restent zone industrielle et qu'une opération y soit réalisée permettant la création de 1000 emplois dans des activités diverses en remplacement de ceux qui ont disparu. Un dossier de consultation a été réalisé, il est entre les mains de la Direction Départementale de l'Équipement et de la Région pour approbation.

Par ailleurs les contacts entre la municipalité et les industriels se sont renforcés dans la dernière période, permettant aux uns et aux autres de mieux se comprendre.

Mais avant tout, la défense de l'emploi, le maintien de l'activité industrielle à PANTIN, c'est l'affaire des travailleurs et de toutes les catégories de la population. Car avec la disparition d'emplois, c'est le petit commerce qui périclité, c'est les impôts locaux qui deviennent plus lourds pour la masse de la population. Les efforts de la municipalité doivent reposer et s'appuyer sur un large mouvement populaire en faveur du maintien des activités économiques et industrielles à PANTIN.

L'ACTION des ÉLUS

Le 3 mai et le 28 juin, Jacqueline CHONAVEL, député du Secteur, intervient à l'Assemblée Nationale sur la situation des travailleurs de chez SABLE - et des Ets AUSSAGE.

Pierre BARBE, Conseiller Général, intervient le 11 mai au conseil général de Seine-St-Denis pour souligner la situation de l'emploi qui de mois en mois, devient toujours plus préoccupante.

Plusieurs délibérations ou vœux concernant l'emploi à PANTIN furent adoptés par le conseil municipal.



Manifestation pour l'emploi à PANTIN



Pour les lycéens de PANTIN, l'avenir c'est aussi le problème de trouver un emploi à la fin de leurs études.

TÉLÉ-SERVICE 93

1, av. Weber 30, rue G.-Josserand
93 - PANTIN
845 - 66 - 65

ATELIER DE REPARATION

télévision
radio

électrophones
magnétophones

DOCKS REMOIS

FAMILISTERE

Entrepôt : 30, rue Hoche
Tél. : 845.25.74

**A PANTIN 7 MAGASINS
FAMY • SUPER FAMY**

1, rue Denis-Papin
26, rue Méhul
30, rue Hoche
75, rue Jules-Auffret

Place du Marché
(Parc des Courtilières)
9, rue Beaurepaire
8, rue du Pré-Saint-Gervais

Ets DURAND-MARTIN

CARROSSERIE AUTOMOBILE
agréés des Sociétés d'Assurances



15, RUE AUGER - 93 - PANTIN

SNGCE Entreprise de Bâtiment

Société Nouvelle des Etablissements
" Le Gros œuvre et Corps d'Etat "

5, rue du Pré-Marie, Fontenay-en-Parisis - 95

TOUS TRAVAUX - GROS ŒUVRE -
MAÇONNERIE - CORPS d-etat -

VITOS Boutique

LE PRET A PORTER DE CLASSE...

Caroline Rohmer - Delhos - Skimer - Akylon

LES JERSEYS VITOS ET LA LINGERIE

101, avenue Jean-Lolive

Tél. : 844-91-05

AGENCE MARITIME

DELAMARE & C^{ie}

Commissionnaire en douane agréé N° 3029

TRANSPORTS INTERNATIONAUX
MARITIMES ET AÉRIENS
EMBALLAGES

Tél. : 205.67.49 (lignes groupées)
Adr. télégr. : REMARCABLE - PARIS

21-23, RUE LUCIEN SAMPAIX 75010 PARIS

TELEX 22645

Spécialité de vacherins glacés

ananas, oranges, citrons givrés

Forêt noire et soufflé au Grand Marnier

J. ODIER

BOULANGER - PATISSIER
GLACIER - CONFISEUR

16, rue Jean-Nicot, 93-PANTIN

Téléphone : 845-81-93

Maçonnerie — Béton armé
Travaux publics et particuliers

ENTREPRISE

BIARNAIS Père et Fils

Fondée en 1871

Société anonyme au capital de 400 000 F

9 et 11, rue Carnot
LE PRE-SAINT-GERVAIS • 845-27-39

● LA VIE DANS NOTRE CITÉ



Hommage aux Déportés en gare de PANTIN

Mesdames, Messieurs, Chers Amis,

Nous vous remercions de vous associer par votre présence à ce 29^e anniversaire de la Libération de Paris.

En cette période de l'année, notre premier geste est d'honorer tous ceux qui sont tombés avant ou pendant les combats libérateurs, tous ceux qui ont fait le sacrifice suprême dont l'ampleur est encore réhaussée par la proximité de victoire sur l'opresseur faciste, et dont ils présentaient l'imminence.

Mais, notre présence signifie aussi que nous n'entendons pas laisser s'éteindre leur souvenir et l'œuvre immense de la Résistance.

Pas plus que nous n'entendons laisser le voile de l'oubli tomber sur ses buts, son idéal de paix, de justice et de progrès social...

En perpétuant le souvenir de nos résistants, en glorifiant les sentiments généreux qui les animaient, en rappelant le programme de bonheur qu'ils nous ont transmis et que les forces de Gauche ont repris et adopté dans leur Programme de Gouvernement, nous manifestons notre fidélité et notre respect à ceux qui dans les plus noirs moments, n'ont jamais douté des ressources généreuses de notre peuple, de ses ouvriers, de ses intellectuels, de ses commerçants, de ses jeunes.

Honneur à nos Héros et que vive le souvenir et l'œuvre de la Résistance.

HOMMAGE AUX DEPORTES

La commémoration de la Libération de Paris a eu lieu le dimanche 28 août. Après le traditionnel dépôt de gerbe à la plaque dans le hall de la Mairie, Monsieur le Maire rappela en termes émouvants le sacrifice de ceux qui tombèrent pour que Vive la France.

Ensuite, le cortège se rendit sur le Pont SNCF, avenue Edouard Vaillant où tombèrent 2 résistants, puis aux quais en gare de PANTIN, d'où partirent le 15 août 1944 les derniers déportés vers les camps de la mort.

Nous publions ci-dessous, un extrait de l'allocution de Monsieur Fernand LAINAT, Maire de PANTIN...

IMPOTS

La Municipalité a demandé le
report au 15 décembre pour le
paiement du solde de l'impôt
sur le revenu.

Alors que le nombre des assujettis à l'impôt sur le revenu ne cesse d'augmenter, le paiement du solde des impôts (3^{ème} tiers) a été avancé cette année au 15 septembre pour de nombreuses catégories de contribuables, en particulier les plus modestes. En cas de règlement tardif, la majoration de 10 % sera appliquée.

Ce sont les Français aux revenus les plus faibles qui, une fois encore, seront frappés le plus durement.

Alors qu'une famille sur deux part en vacances, certaines se voient contraintes de limiter, voire d'annuler les congés, pour faire face à l'échéance de septembre.

En outre, les travailleurs auront à affronter, dès la rentrée, de nouvelles difficultés : hausses des prix des loyers, des tarifs publics, les dépenses de la rentrée scolaire.

Tout se passe comme si la décision du Ministre des Finances devait permettre une recette supplémentaire par majoration de 10 % aux « retardataires ».

C'est pourquoi la Municipalité a décidé d'une lettre au Ministre des Finances pour exiger le maintien pour tous les contribuables de la date du 15 décembre pour le paiement du solde de l'impôt sur le revenu.

Elle appelait la population à soutenir cette démarche, et à faire connaître sa volonté de la voir aboutir.

PANTIN, le 22 Août 1973.

La Municipalité.

" LES GALOPINS "

HABILLES FILLES ET GARÇONS
DE LA NAISSANCE A 12 ANS

DEPOSITAIRE de Bébé-Confort - Absorba - Rémy-Cognet
et des laines Welcome-Pernelle

21, avenue Jean-Jaurès
(93310) Le Pré-St-Gervais

ENTREPRISE GENERALE
DE MAÇONNERIE

RAVALEMENTS EN TOUS GENRES

CARRELAGES
RENETEMENTS

F. DOMENECH

10, rue Béranger 93 PANTIN
Téléphone : 845 36-62

travaux publics et PARTICULIERS

Entreprise MASMONTEIL

S.A. au Capital de 1.200.000 F.

Siège Social : 13, RUE ED.-PAILLERON, PARIS (19)
Téléphone : 208.84.90

Direction et Bureaux : 200-204, Avenue du Général-Leclerc, 93-PANTIN - Tél.: 845.03.55

Ets H. OLLIVIER

Serrurerie
Constructions métalliques

30, RUE CECILE-FAGUET
93500 PANTIN - Tél. : 845.27.88

POMPES FUNÈBRES GÉNÉRALES

82, Avenue du Général-Leclerc
PANTIN

Tél. : 845-00-10

● LA VIE LOCALE

UN HOPITAL, PAS DE CASERNE...

Le conseil général de la Seine-Saint-Denis et les municipalités d'Aubervilliers et de PANTIN exigent que l'ancien fort soit utilisé pour édifier un centre hospitalier universitaire. Le 26 juin, population, conseillers généraux, conseillers municipaux, manifestent pour mettre en échec le projet du gouvernement de construire une caserne.

A quoi M. Poniowski, ministre de la santé, répond :

Monsieur le Maire,

Vous avez bien voulu me faire part des préoccupations de votre Conseil Municipal qui a formulé le souhait que soit repris d'urgence le projet de construction du centre hospitalier et universitaire qui s'insère dans le programme d'aménagement du Fort d'Aubervilliers.

J'ai noté que l'Assemblée municipale redoute que le projet de création d'une caserne de gendarmerie sur les terrains du Fort ne nuise à la réalisation du futur centre hospitalier, alors que le sous-équipement sanitaire du département de la Seine-Saint-Denis impose actuellement l'acheminement des malades vers les hôpitaux de Paris ou des départements voisins.

Mon Département a pris position en faveur du projet d'hôpital et a même accordé à l'Administration générale de l'Assistance Publique de Paris une aide financière pour l'étude de l'esquisse du projet de construction. Malheureusement, des réalisations plus importantes n'ont pas encore permis l'inscription au VI^e Plan d'Équipement Sanitaire et Social du Projet d'Aubervilliers qui sera donc vraisemblablement repris au VI^e Plan.

Je vous pris d'agréer, Monsieur le Maire...

Michel PONIATOWSKI

On peut juger, à la lecture de cette réponse du "sérieux" du Ministre quand il parle "de l'étude de l'esquisse du projet", ou l'art d'employer les synonymes. Pour la caserne de C.R.S., point n'est besoin d'attendre le VII^e Plan, alors que les malades eux, devront encore attendre on ne sait combien d'années. C'est là toute la politique réactionnaire du pouvoir qui apparaît.



Manifestation pour la construction d'un C.H.U.

DEMOLITION

**USINES / IMMEUBLES
BÉTON ARMÉ**

SOCIETE

D'ETUDES ET

DE TRAVAUX

AUXILIAIRES

DU BATIMENT

Siège Social :

7, rue Thorel, PARIS 2^e



Bureaux et Administration :

4, rue Paul-Doumer (93) MONTREUIL

Téléphone : 858-55-28

Capital : 500.000 F

A PANTIN

LABO-PANTIN

32, rue du Pré-Saint-Gervais - 845-74-48

ET LE

STUDIO DES LIMITES

4, avenue Anatole-France - 844-12-62

Sont à votre service pour :

**TOUS TRAVAUX AMATEURS
NOIR ET COULEUR - DELAI RAPIDE**

REPORTAGES - IDENTITES - COMMUNIONS
MARIAGES VENTE DE MATERIELS

FRIGORISTE

ÉLECTRO-MÉNAGER

vente neuf, 2^e choix et occasion - recharge de groupe

Toutes marques - tous systèmes hermétiques



Marcel MALVEZIN

Magasin :

angle 38, rue Ed-Vaillant et 2 rue Denis-Papin

93 PANTIN

téléphone : 843-31-78

FONDS d'EAUBONNE

A propos des voies ferrées, traversant la cité des Fonds d'Eaubonne, le Conseil Municipal a adressé une lettre aux habitants de ces cités. Cette lettre leur rappelait les nombreuses démarches, qu'en commun, le Conseil Municipal, les Associations de Parents d'élèves, les Associations de Locataires, ont effectuées auprès des autorités compétentes, afin d'obtenir la possibilité d'utiliser les terrains d'assiette des voies ferrées pour le développement des espaces verts, des équipements de jeux d'enfants et des parkings pour la cité.

Rappelant les promesses du Premier Ministre à PROVINS au cours de la campagne électorale de 1973, selon lesquelles : "sera favorisé le transfert aux collectivités locales des terrains domaniaux, militaires, ferroviaires, ou autres". Le Conseil Municipal de PANTIN constate que les démarches citées plus haut, n'ont pas encore reçu des autorités gouvernementales, la suite souhaitée par les Elus Municipaux et la population. Il souligne que si le Programme Commun de la Gauche était appliqué, il donnerait satisfaction, en autres, à une telle exigence.

LE BUREAU D'AIDE SOCIALE

AIDE A L'ENFANCE : pour les familles qui sont temporairement en difficulté.

SECOURS AUX CHOMEURS : 22,00 F par mois + 1 colis aux mêmes dates que les vieux travailleurs.

AIDE AUX MILITAIRES : aide financière 1 fois par trimestre + 1 colis sur présentation du certificat de présence au corps.

AIDE AUX FAMILLES NOMBREUSES : possibilités d'obtenir des bons de gaz et d'électricité, selon les ressources.

AIDE AUX GREVISTES : la Municipalité, dans le cadre du Bureau d'Aide Sociale, apporte une aide aux travailleurs en lutte, quand ils sont contraints à cesser le travail pour défendre leurs revendications.

AIDE MEDICALE : gratuité des soins et des médicaments.

AIDE MEDICALE HOSPITALIERE : doit être demandée lors de l'hospitalisation.

ALLOCATION LOYER : pour en bénéficier il faut être locataire et ne pas disposer de ressources annuelles supérieures à 4900 F pour une personne et 7350 F pour un couple.

AIDE AUX GRANDS INFIRMES : après l'âge de 65 ans cette pension n'est accordée qu'aux retraités très handicapés ayant besoin de l'aide d'une "tierce personne".

ET NOS ANCIENS

Comme chaque année, le repas offert par la municipalité a réuni les Anciens de Pantin à St-Martin-d'Ecublei. La traditionnelle bonne humeur régnait, qui fit oublier pendant quelques heures les soucis quotidiens dont plus que tous, nos vieux papas et mamans sont accablés.



la caisse d'épargne de paris



Vous propose :

- Le 1er livret : maximum 22.500 F
Intérêt 5,25 % (soit 4,25 % +
prime de fidélité 1 %) net d'impôts
- Le 2e livret : sans limitation.
Intérêt 5,25 % (soit 4,25 % +
prime de fidélité 1 %) Option fiscale
- Le livret épargne-logement
Maximum 60.000 F. Intérêt 2,50 %.
- Le plan épargne-logement
Intérêt 7 % exonéré d'impôt
Assurance décès invalidité sur
demande
- Les bons d'épargne à 2 ou 5 ans
- Les prêts personnels
- Les prêts immobiliers convention-
nés
- Le livret portefeuille (S.I.C.A.V.
actions)
- France obligations (S.I.C.A.V.
obligations)

140 succursales Paris-Banlieue.
Succursale la plus proche :

**75, avenue Jean Lolive
93500 PANTIN
Tél. 845.11.04**

CHIRURGIE OBSTETRIQUE

Clinique LA RESIDENCE

Conventionnée par la Sécurité Sociale

**6, rue du 11-Novembre-1918
93 - PANTIN**

Téléphone : 845-13-19 (3 lignes groupées)

Seul M. Strulovici de la Régie départementale de
Publicité-93 est habilité à démarcher la publicité
du bulletin municipal de Romainville.

SOPHIE

*habille filles et garçons
de la naissance à 16 ans*

SPECIALISTE DE LA LAYETTE MODERNE

101, avenue Jean-Lolive (93) PANTIN
Téléphone : 845-31-68

Bois détail - Quincaillerie - Location outils

Débit à vos mesures - livraison gratuite

Vernissage sur bois — platine

Meubles - Agencements

Peinture - vitrerie - Décoration

ENTREPRISE GENERALE

AMAND Frères

67, rue V.-Hugo 93 Pantin - Tél : 845-99-38

ouverture du lundi au samedi de 7 h 30 à
12 h 30 et de 13 h 30 à 19 heures.

CFF - COFRAMETAL

Siège Social :

119, avenue du Général Michel Bizot
75579 PARIS CEDEX 12

- Division Métaux non ferreux
- Achat tous métaux - Classement pour Fonderies
- Affinage : Lingots, Laiton, Zinc, Plomb 2^o fusion

Magasin Central :

83, rue Cartier Bresson, 93500 PANTIN

● LOISIRS - JEUNES

POUR LES PETITS... Le Centre de Loisirs de l'Enfance

ANNEE 1973-1974

QUAND :

Le Centre de Loisirs a débuté pour la saison
73-74 le MERCREDI 19 septembre.

Les enfants y seront accueillis chaque mer-
credi et pendant les vacances scolaires :
NOEL - PAQUES - GRANDES VACANCES.

POUR QUI :

Tous les enfants de PANTIN, âgés de 3 à
14 ans peuvent participer aux activités du
Centre de loisirs.

- Pour les enfants de 3 à 6 ans dans chaque
école maternelle.
- Pour les enfants de 6 à 14 ans.

4 centres : suivant périmètre scolaire.

- 37, rue des Grilles (6 à 14 ans)
- 18, rue Honoré (C.O.S.E.C.) 8 à 14 ans
- 42, avenue Edouard Vaillant (6 et 7 ans)
- Ecole Marcel Cachin (6 à 14 ans)

INSCRIPTIONS :

- Auprès de chaque directrice des maternelles
- Dans chacun des 4 centres pour les primaires
- Au 37, rue des Grilles (siège du Centre
de loisirs) tous les jours de 8 h à 12 h et de
13 h 30 à 18 h.

Les centres fonctionnent de 8 h à 18 h sans
interruption.

Fournir :

- Nom - Prénom
- Ecole fréquentée
- Tarif Cantine
- Date du dernier vaccin antitétanique
- N° Sécurité Sociale du Chef de famille
- Profession des parents
- N° de téléphone en cas d'urgence
- Cotisation annuelle 2 F pour l'Assurance
- Cotisation par jour :
- cantine + 1 F pour goûter
et activités.

POUR LES GRANDS... Les M.J.C.

LES MAISONS DE JEUNES ET DE LA CULTURE

Nos trois maisons de jeunes ont repris leurs activités. Elles vous proposent :

M.J.C. YOURI GAGARINE
AVENUE DE LA DIVISION LECLERC,
Cité des Courtilières
Cotisation annuelle : 15 F
A partir de 16 ans
Jours et heures de fonctionnement
du mardi au vendredi, de 17 h. à 22 h.
le samedi de 15 h. à 19 h.
Activités :
- Sérigraphie
- Théâtre-Ecole
- Cours de guitare
- Expression corporelle
- Labo photo
- Sorties spectacles organisées
- Ping-pong - Yoga - Foot-ball
- Volley-ball - Equitation

MIL'CLUB
42, AVENUE E. VAILLANT
Cotisation annuelle : 20 F
A partir de 16 ans
Jours et heures de fonctionnement :
du lundi au vendredi de 17 à 19 h
(ouverture libre)
de 19 à 22 h (activités)
Activités :
- Cours de guitare
- Club maquettiste
- photo
- Ciné-club
- Sorties plein air

MAISON POUR TOUS
9, RUE LAVOISIER
Cotisation annuelle : 15 F
A partir de 16 ans
Jours et heures de fonctionnement :
du mardi au vendredi de 17 h 30 à 22 h
le samedi de 14 à 19 h
Activités :
- Cours d'anglais
- Cours d'arabe
- Club photo
- Cours de théâtre
- Ciné-club
- Club information (presse)

**LE 16 OCTOBRE CONFERENCE-
DEBAT SUR L'AMERIQUE LATINE
ET LE CHILI à la M.J.C. Youri Gagarine**

**LE 19 OCTOBRE : CONFERENCE-
DEBAT avec UN FILM SUR LIP au
104 avenue Jean Lolive, à la Salle
des Fêtes.**

**LES 3 & 4 NOVEMBRE : WEEK-END
VOILE - GRANVILLE : 85 F**



Les Pianos KLEIN

"la grande marque française"

- Vous proposent en **EXCLUSIVITÉ** le nouveau service **LOCAPIANO** (renseignements et catalogue gratuit sur demande) Exposition permanente de plus de 200 pianos modernes et de style
 - Ont sélectionné pour vous : dans leur département **PARIS-EST-MUSIC** (1000m²) tous les instruments dans les plus grandes marques : de la guitare à l'orgue électronique.
- LONG CRÉDIT - LIVRAISON FRANCO**
Ouvert du mardi au samedi de 9 h 30 à 12 h 30 et de 13 h 30 à 19 h 30 - nocturne le vendredi jusqu'à 21 h.
26, RUE ROBESPIERRE - 93 - MONTREUIL - TÉL. : 808 18-50 Métro Robespierre

MAÇONNERIE - BÉTON ARMÉ

CONSTRUCTIONS INDUSTRIELLES

TRAVAUX NEUF — ENTRETIEN

ENTREPRISE PUECH

21 à 25, rue Boieldieu 93500 PANTIN

Téléphone : 845-92-72

IMPRIMERIE

OFFSET NOIR et COULEUR

- | | |
|---------------|------------|
| — DÉPLIANTS | du |
| — AFFICHETTES | format |
| — POSTERS | 51 x 74 |
| — P L V | au |
| — ENCARTS | format |
| — BROCHURES | 90 x 130 |
| | en 2 et |
| | 4 couleurs |

Service commercial :
7, rue de Nancy - 75010 PARIS - Tél. : 206.98.16 & 208.91.00

La Municipalité de PANTIN et la REGIE DEPARTEMENTALE DE PUBLICITE 93 remercient les annonceurs qui ont permis la réalisation de ce bulletin.

Cité Gaston Roulaud (Bât. D - Esc. 19), rue Roger Salengro 93700 DRANCY - Tél. : 844-03-62 - Chargé de Publicité : P. STRULOVICI

Ets PHIBOR

s.a. au capital de 2.002.000 f.

entreprise générale d'électricité
haute et basse tension

usines - grands ensembles
bureaux - éclairage public
réseaux basse tension

46-48, rue du Fer-à-Moulin, Paris 5^e
tél. : 707.79.49

bureaux
BORDEAUX 24, rue Gouffrand
tél. : 29.21.82

bureaux
MARSEILLE 16, allée Cervantès
tél. : 73.06.16

service information
et documentation

mairie de pantin
4^e étage - Tél. : 845 92.40 - Poste 244

106, avenue Jean-Lolive
845 92.40 - Poste 210

mise en vente de la 2^e tranche
4 & 5 pièces

à 100 m de la station de
métro croix de chavaux
dans un quartier en pleine expansion

RESIDENCE MERIEL

38 - 40 avenue de la résistance
93 MONTREUIL-SOUS-BOIS

exemples de prix :
4 pièces 78 m² 187 000 F*
5 pièces 90 m² 215 000 F*
* avec parking en sous-sol

PRIX FERMES ET DEFINITIFS

LIVRAISON AUTOMNE 1973

CREDIT FONCIER

prêt immobilier conventionné (PIC) jusqu'à 80%
le prêt le plus avantageux actuellement :
78,50 F par mois pour 10 000 F empruntés au
lieu de + de 100 F

4 p : apport personnel : 37 000 F + mensualités
de 1179 F

5 p : apport personnel : 43 000 F + mensualités
de 1352 F

visite de l'appartement témoin décoré les
samedi et dimanche de 14 h à 18 h
nocturne le mercredi de 18 h à 22 h

vente directe par le constructeur

RESIDENCE MERIEL

22, rue saint-vincent de paul
paris 10^e

TEL. : 526.42.95

nom :

adresse :

coupon réponse à nous retourner pour documentation gratuite

SLAVIA

EXTRA DRY



*Bière Blonde
de
Haute Porce*

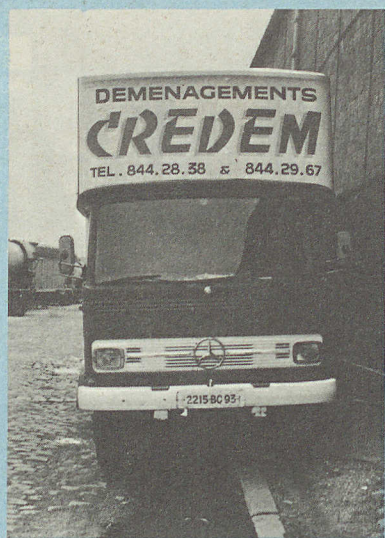
UNION DE BRASSERIES

121, boulevard Haussmann Paris 8^e

359.29.93

Usine à Pantin

81, rue Cartier-Bresson



DEMENAGEMENTS
EMBALLAGES GARDE-MEUBLE

TOUTE LA FRANCE
 Paris-Paris — Paris-Banlieue

CREDÉM

10, rue Victor-Hugo - (93) PANTIN

Téléphone : 844-28-38 - 844-29-67
 après 20 heures : 844-71-29

PRIX RÉDUITS - CAMIONS CAPITONNÉS

Prix spéciaux aux fonctionnaires

Entreprise agréée par les Allocations Familiales

CENTRAL SUPER MARCHÉ



108, 110. avenue Jean-Lolive
 Métro : Eglise de Pantin

(93) PANTIN
 845-85-37

DE LA **QUALITÉ** AVANT TOUT

DES **AFFAIRES** TOUTE L'ANNÉE

DES **PRIX** PERMANENTS **IMBATTABLES**

ouvert du lundi au samedi