

● MAGAZINE D'INFORMATIONS MUNICIPALES - DECEMBRE 1989 ●

PANTIN

MENSUEL

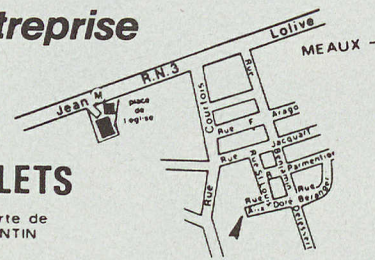
L'ESPOIR AU CŒUR

BIENTOT LES FETES A DEUX PAS DE CHEZ VOUS UN SPECIALISTE VOUS PROPOSE A DES PRIX D'ENTREPOTS

Cadeaux pour Comité d'Entreprise
Cadeaux d'affaires
Achats groupés

Stimulation à la vente
FOIE-GRAS, CONFITS, CASSOULETS
GESIERS, MAGRETS FUMES
CHOCOLATS, VINS FINS,
CHAMPAGNES, ALCOOLS

2 RUE ALIX DORE
TEL: 48 46 25 41 PANTIN



LYNX OPTIQUE
Forfait enfant
permanent

OPTIQUE
LENTILLES DE CONTACT
APPAREILLAGE ACOUSTIQUE
ACCESSOIRES ACOUSTIQUES

L'OPTIQUE Centre Commercial VERPANTIN
DOUCE.
19, rue du Pré-Saint-Gervais
93500 PANTIN - (1) 48 46 46 10

Dario Déco

TAPISSIER DECORATEUR
RÉFECTION
SOMMIERS ET MATELAS
DE LAINE
SIEGES CUIR
ET TISSUS TOUS STYLES
TENTURES MURALES ET VOILAGES

8, rue du Pré-St-Gervais-93500 PANTIN Tél. 48 44 61 99

Mr. Michel GUILLAMBERT
" Marchand de Biens "

A votre disposition pour vendre
ou acheter: IMMEUBLES, TERRAINS,
PAVILLONS, APPARTEMENTS.

15, Avenue Gambetta
93150 Le Blanc-Mesnil

Tél.: 45.91.15.57/48.67.28.14
Télécopie 45.91.07.49

LE COEUR DE LA BANLIEUE



48.31.77.77



PORTRAIT : ALEXANDRA DUQUENEL

ALEXANDRA DUQUENEL A REMPORTÉ LE 3^e PRIX DU CONCOURS PHOTO
AMATEUR ORGANISÉ PAR LE CONSEIL GÉNÉRAL, CATÉGORIE MOINS DE 16 ANS.
CETTE JEUNE FILLE, 14 ANS, AIME LES VOYAGES, LES ANIMAUX, JEAN-JACQUES
GOLDMAN ET MADONNA...

DES APPELS A LA PELLE

SUIVRE UN APPEL TÉLÉPHONIQUE D'UN BOUT A L'AUTRE DE LA LIGNE, C'EST
PASSIONNANT. LE CENTRAL PTT AUX LIMITES POSSÈDE UN ATOUT MAJEUR,
CELUI DU SERVICE PUBLIC.

89 ET SES ACTEURS

QUE RESTE-T-IL DE 1989 QUI S'EN VA TANDIS QUE L'AN NOUVEAU NOUS TEND
LES BRAS ? LA OU LES RÉPONSES VARIE(NT) SELON LA VISION ET LA
SENSIBILITÉ PROPRE A CHACUN. IL EST TOUTEFOIS DES ÉVÉNEMENTS QUI
ONT MARQUÉ LA VIE PANTINOISE QUE NOUS VOUS PROPOSONS DE REVOIR
OU DE REDÉCOUVRIR DANS LES PAGES QUI SUIVENT.

BICENTENAIRE ET TOUJOURS JEUNE...

1989 AURA VU DES FOULES IMMENSES REVENDIQUER POUR LA LIBERTÉ ET LES
DROITS DE L'HOMME, DE LA PLACE TIEN AN MAN A LA PORTE DE
BRANDEBOURG, SANS OUBLIER NOTRE CHER HEXAGONE. QUELLE MEILLEURE
PREUVE D'ACTUALITÉ POUR LA RÉVOLUTION FRANÇAISE ? DANS NOTRE
ENTRETIEN DANIELLE BIDARD, CONSEILLÈRE MUNICIPALE CHARGÉE DES
AFFAIRES CULTURELLES, TENTE DE DRESSER UN BILAN PANTINOIS (SANS
NÉGLIGER L'ASPECT NATIONAL) DU BICENTENAIRE.

R U B R I Q U E S

■ **Infos Pantin** : Conseils pratiques, vie municipale, nouvelles, rendez-vous,
initiatives pour tous, des jeunes aux anciens... ■ **Infos quartiers** : du haut en
bas de Pantin, tout ce que vous avez toujours voulu savoir sur votre quartier. Osez
les consulter. ■ **Pantinscope** : Programme du cinéma, des sorties, des confé-
rences, coups de projecteur sur une activité particulière, sur un événement...

PANTIN MENSUEL • 45, AV. DU GÉNÉRAL LECLERC - 93500 PANTIN •

Magazine d'informations municipales
45, avenue du Général Leclerc
93500 PANTIN - Tél. 48 43 61 66

● Directeur de la publication :
Le Maire, **Jacques Isabet**.
Rédaction : **Pierre Gernez, André Demingo**.
● Conception et maquette :
Lydie Danton, Bernard Mazabraud.

● Photos : **Michel Dhome, Gilles Gueu, Daniel Ruhl**.
● Edition : S.E.P. 93.
● Photogravure Impression : S.E.P. 93.
● Photocomposition :
Compo Gallien, Paris, 43.63.22.10
● Minitel : 3614 PANTIN
● Infos téléphonées : 48.91.33.33.
● Tous droits réservés.

1989

DEC

BUFFETS
BANQUETS
ÉVÉNEMENTS
FAMILIAUX
À
FÊTES DE
FAMILLE...



FAMILLES-GROUPES

La fête en famille

■ A 40 km de Pantin, près de l'Isle-Adam, dans un parc de 10 ha d'espace et de verdure, le Domaine de Montrognon (Val-d'Oise) peut accueillir vos réunions et fêtes de famille, vos repas, buffets, banquets, à l'occasion d'événements familiaux... ■ Quelques chambres sont à votre disposition. ■ A votre disposition également : le parc, les sous-bois, les cheminements propres au jogging, le plateau de sports, le tennis, le mini-golf, les aires de jeux pour enfants, etc...

■ Possibilité de camping-caravaning, de la location de caravanes au week-end, à la semaine...

■ **Contact :** Mme Berger 34.70.10.18. — Permanences en mairie de Pantin, le mardi 48.43.61.66.

MONTROGNON
VILLE DE PANTIN
Le Domaine du possible

■ **Vendredi 15 décembre** concert de Noël par l'école nationale de musique à 20 h 30 en l'église Saint-Germain — concert de fin d'année organisé par l'Orchestre d'Harmonie de la ville de Pantin Salle Jacques Brel à 21 h

■ **Samedi 16 décembre** Deuxième nuit du cinéma : Jack Nicholson au Ciné 104 à partir de 22 h ■ **Mardi 19 décembre** distribution de colis aux personnes âgées au foyer Courteline et aux Courtillières. Veillée de contes de Noël bibliothèque Elsa Triolet à 20 h 30

■ **Mercredi 20 décembre** distribution de colis aux personnes âgées à l'école Henri Wallon et à l'école Langevin-Charles Auray ■ **Jeudi 21 décembre** début des vacances scolaires après la classe. Jour de l'hiver ■ **Vendredi 22 décembre** début des activités dans les quartiers pendant les vacances. Distribution de colis aux personnes âgées à Edouard Vaillant et à Sadi Carnot

■ **Lundi 25 décembre** jour de Noël jour férié ■ **Mercredi 27 décembre** le conteur Pepito Mateo bibliothèque Romain Rolland à 14 h ■ **Dimanche 31 décembre** dernier jour de l'année et des années 80 ■ **Lundi 1^{er} janvier** jour de l'an et premier jour des années 90. Jour férié

■ **Jeudi 4 janvier** rentrée scolaire ■ **Mardi 9, Mercredi 10, Jeudi 11 et Vendredi 12 janvier** repas annuel pour les personnes âgées ■ **Mercredi 17 janvier** Forum 93 sur l'enseignement à Bobigny à l'initiative des CIO du département ■



CONCERT DE NOËL Cette soirée désormais traditionnelle se déroulera le vendredi 15 décembre prochain en l'église Saint-Germain. Au programme cette année des œuvres de Brahms, Reich, Dutilleux, Debussy, et Vivaldi. Avec la classe d'orchestre et la chorale du Conservatoire, des musiciens et solistes vous attendent pour une soirée exceptionnelle.



D. RUHL

Alexandra n'a pas passé une bonne nuit, la veille de son rendez-vous avec le magazine Pantin-Mensuel. Que voulez-vous, devoir répondre à des questions impertinentes pour satisfaire une curiosité sans doute déplacée, n'a rien de facile, surtout si l'on est d'un naturel timide. Mais on n'est pas impunément 3^e prix, catégorie moins de 16

ALEXANDRA DUQUENEL

ans, du concours photo amateurs organisé par le conseil général de Seine-St-Denis. La notoriété entraîne de ces obligations...

Eh oui, Alexandra Duquenel, 14 ans, née à Aubervilliers et ayant passé presque toute son enfance à Pantin, s'est brillamment signalée grâce à son goût prononcé pour la photographie. Le concours proposé par le conseil général, ayant pour sujet les parcs de Seine-St-Denis, auquel ont participé une bonne centaine d'amateurs venus tous les horizons du département, a révélé (le terme est approprié ici) son talent dans la catégorie des moins de 16 ans.

Comment s'est-elle décidée à y participer ? « Je prenais des photos pour mon plaisir et puis j'ai eu envie de participer à ce concours ». Tout naturellement. C'est à l'occasion d'un pique-nique, au parc du Sausset, qu'Alexandra a réalisé deux clichés qui ont été retenus par le jury. L'annonce de sa 3^e place la laisse un peu incrédule mais heureuse. Elle commente, simplement : « J'étais contente. Je ne m'y attendais pas ». Toujours cette timidité qui ne laisse échapper que quelques bribes de phrases...

Nous nous trouvons aux Courtilières, chez la grand-mère d'Alexandra, au cinquième étage d'un immeuble. L'appartement bénéficie d'une vue imprenable sur les jardins ouvriers et au-delà, sur le panorama de la ville de Paris. Alexandra est assise sur un canapé, en compagnie de Léo, un caniche abâtardi. Sa maman assiste également à l'entretien et nous confie qu'elle se souvient du temps où sa petite fille « tenait l'appareil à l'envers ». La passion de la photo remonte donc à si loin ? Quoi qu'il en soit, Alexandra est tout heureuse de sa récompense, offerte par le conseil général : un Konica auto-focus, qui lui a été remis par le président de l'assemblée départementale. « C'était au conseil général, explique-t-elle, le président appelait les gagnants et nous félicitait. Il m'a dit qu'il fallait que je joue l'an prochain pour gagner un meilleur prix ». Le premier primé a eu droit à un camescope. Alexandra ne se prend pas pour autant pour un génie de la chose photographique. « Je vais continuer à faire de la photo pour mon plaisir ». Tout simplement. Alexandra est restée Pantinoise jusqu'à l'âge de 10 ans. Elle a habité rue des Pommiers et rue Lamartine et a fréquenté les écoles Mehul-Plein-Air, Quatremaire, Cachin. Pantin représente tout un pan de son affectivité et si, pour des raisons familiales, elle n'y habite plus, elle y vient souvent voir ses grands-parents. C'est vers les magasins que se dirigent alors ses pas, elle adore faire du « lèche-vitrine », particulièrement du côté de Verpantin, sur l'avenue Jean Lolive.

Mais Alexandra, jeune fille aux yeux bleus, n'est pas uniquement préoccupée par la question de son port vestimentaire (une coquetterie qu'à son âge nous lui pardonnons bien volontiers). C'est également une sportive qui pratique le hand-ball et la danse. « J'aime bien écouter de la musique », ajoute-t-elle, en citant l'auteur de sa dernière cassette : Jean-Michel Jarre. Il faut dire qu'Alexandra a un walkman et met les écouteurs sur ses oreilles, le soir, avant de s'endormir. Discuter avec ses copines est un passe-temps dont elle raffole mais, il faut dire les choses comme elles sont : les devoirs avant tout ! En effet, Alexandra est une bonne élève de 4^e : « Je passe beaucoup de temps à faire mes devoirs. Je suis bonne en maths et j'ai un peu de difficulté en français, en grammaire surtout ». Pourtant, paradoxe, la bonne élève ne s'intéresse pas beaucoup à la lecture. « On ne peut pas dire que l'école soit sa grande passion », vend la mère, dans une tentative d'explication, sa mère. Plus tard, elle veut être hôtesse de l'air car elle aime bien voyager. Tahiti, l'Afrique, l'Amérique, sont des noms qui la font rêver. Sa grand-mère, férue de voyages, lui a peut-être passé le virus, que l'on sent présent dans la maison, par le nombre des objets exotiques qui peuplent la demeure.

Quelles idées, quelles réflexions lui inspire le monde dans lequel elle vit ? Le racisme, par exemple, est un phénomène qui la laisse perplexe car elle ne comprend manifestement pas que l'on puisse rejeter ou mépriser autrui pour la couleur de sa peau, son origine ethnique... « Ils sont comme nous, les Arabes, les Noirs. C'est stupide de les considérer comme des inférieurs ». Elle a, bien entendu, des copines noires et ceci explique sa réaction. Quel meilleur exemple des effets de la connaissance, de la convivialité, de la fréquentation, mettant à nu le mécanisme inconscient sur lequel prend sa source le racisme : la peur de l'autre, de la différence, le refus de communiquer qui cristallisent l'ignorance et nourrissent, insidieusement, une attitude ségrégationniste de fait. La télé, elle en est une grande consommatrice et n'y décèle nullement la violence dont beaucoup de gens la taxent (sans jeu de mot !). Avec Léo, le semi-caniche, son petit frère Romain, 6 ans (son autre passion), l'entourage familial familial et ses copines, Alexandra a tracé son petit périmètre de bonheur. Bien sûr, elle rêve en écoutant Jean-Jacques Goldman et Madonna. Avant de s'abandonner dans les bras de Morphée, c'est la musique qui, toujours, l'accompagne.

Alexandra Duquenel est une jeune fille qui aime la photo et qui écoute Jean-Jacques Goldman avant de s'endormir...

EDITO

L'ESPOIR AU CŒUR.

Avec 1989, c'est aussi une décennie qui s'achève.

Au cours de ces années, bien des bouleversements se sont produits, jusque dans notre vie quotidienne. Chacun a hélas ! pu le vérifier, ces changements n'ont pas toujours été ce que nous pouvions souhaiter. Mais s'il fallait retenir une ambition qui habite nombre d'entre-nous, sans doute de plus en plus nombreux, je dirais aspiration à plus d'égalité, de liberté, de justice.

Ne plus être simple spectateur de son destin, de celui de son quartier, de sa ville; mais en être un véritable acteur.

C'est ce que nous avons placé au cœur de la célébration du Bicentenaire de la Révolution Française dans notre Cité.

Les fêtes de Noël et du Nouvel An appro-

chent : permettez-moi, au nom de l'équipe Municipale, de souhaiter à chacun et à chacune, d'entre vous de les vivre l'espoir au cœur.

Jacques Isabet
Maire de Pantin



Suivez le guide

Le guide des associations pantinoises paraît le 9 décembre. C'est un événement qui n'est pas si anodin que

cela. En effet, 164 associations ont été répertoriées et occupent désormais toute leur place dans une publication qui leur est réservée. Ainsi, tout le monde pourra en un seul coup d'œil découvrir telle ou telle association : nom, prénom, âge et qualité, serions-nous tentés d'écrire. « C'est un nouvel outil qui va considérablement promouvoir la vie associative de la ville » ont déclaré les responsables locaux. Rappelons que sur votre minitel, vous pouvez également trouver les associations à Pantin en composant le 3614 code Pantin. Enfin, au début de ce mois, la Municipalité présente la fête des associations qui aura lieu aux beaux jours à Montrognon le dimanche 10 juin. Le guide des associations est disponible dans tous les lieux publics.

NOUVEAU FORUM 93

Le centre d'information et d'orientation de Pantin communique aux Pantinois qu'un forum est prévu le mercredi 17 janvier à l'initiative de 16 C.I.O. du département. Ce forum se tiendra au lycée Louise Michel à Bobigny et il concernera l'enseignement supérieur. Y seront présents, les 13 universités et les IUT et BTS des classes préparatoires des écoles spécialisées de l'Ile-de-France. Cette initiative s'adresse plus particulièrement aux élèves de première et terminale du département. Pour de plus amples renseignements appelez le C.I.O. de Pantin au 48.44.49.71.

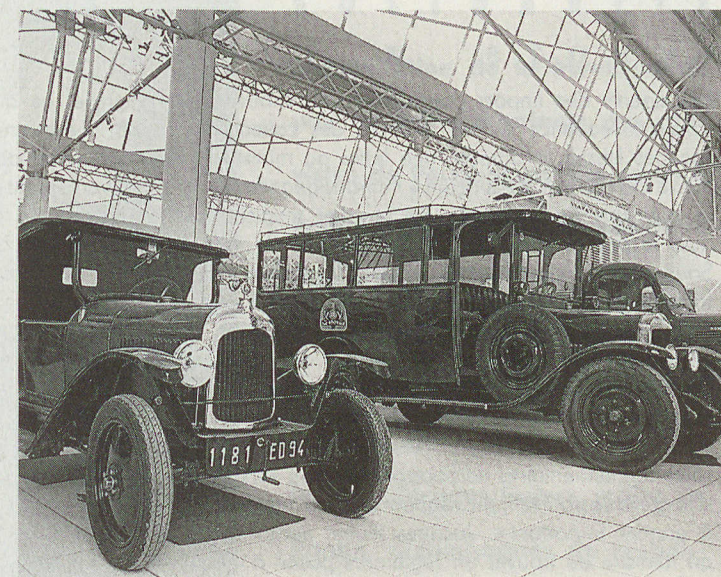
39^e SALON DE L'OISEAU

1 300 personnes,

dont beaucoup de petits Pantinois des centres de loisirs, ont visité le 39^e Salon de l'oiseau de cage et de volière qui s'est tenu à la salle Jacques Brel, à Pantin. C'est M. René Schmit, un éleveur de 73 ans, qui a remporté le premier prix du concours, recevant à ce titre une coupe des mains de Jacques Isabet, maire de Pantin. Interrogé par nous, Alain Vandais, le président de la Société Nationale du Canari Smet (du nom de son fondateur), explique que « les salons permettent aux éleveurs d'échanger leur expérience, d'atteindre des qualités de race. C'est aussi l'occasion de présenter au public de beaux spécimens, ce qui est toujours agréable sur un plan esthétique ».



S O F N I



L'AUTO MOBILE DE REVE. La peinture n'était pas tout à fait sèche il y a quelques jours... Maintenant, ça y est, le Centre International de l'Automobile a ouvert ses portes à Pantin. 25, rue d'Estienne d'Orves.

pratique

Quelques numéros de téléphone bien pratiques...

- Médecins et pharmaciens de garde, commissariat de police au 48.45.05.35.
- SAMU 15
- Pompiers 18
- Police le 17



1^{re} PIERRE

Mardi 7 novembre, Jacques Isabet, maire de Pantin, accompagné d'élus et de responsables locaux, a participé à la pose de la première pierre de l'hôtel de la Porte de Pantin, entre les courts de tennis et la banque de France, avenue Jean Lolive. 126 chambres et 1 800 m² de bureaux et 400 m² de commerces seront construits dans les mois à venir. Au cours d'une brève allocution, le maire a rappelé combien l'installation de nouveaux équipements à Pantin était un bon signe de l'essor de la ville.

P. GERNEZ

IMPOTS: M. LE MINISTRE

Les agents des impôts poursuivent leur mouvement de grève, ce qui n'est pas sans conséquence sur les finances des collectivités locales. Le maire de Pantin, Jacques Isabet, a adressé une lettre au ministre de l'Economie et des Finances, Pierre Bérégovoy, dénonçant « l'intransigeance de votre gouvernement qui entraîne la poursuite de la grève ». Le premier magistrat de la ville précise plus loin en quoi la poursuite de ce conflit est source de difficultés pour la collectivité locale. Soulignant l'importance du produit des impôts directs locaux dans les recettes de fonctionnement, il ajoute : « La grève actuelle affecte l'attribution de ces recettes, à la fois au niveau de la détermination des rôles généraux mais également au niveau des rôles supplémentaires dont le produit est utilisé par les collectivités locales en additif des ressources provenant du budget général. Les produits de ces rôles supplémentaires ne pourront pas être versés si la grève se poursuit, provoquant ainsi un manque à gagner important ». Jacques Isabet demande au ministre de trouver un règlement positif à ce conflit, dont le pourrissement ne ferait qu'aggraver une situation déjà difficile. En outre, il invoque le préjudice déjà subi pour revendiquer une juste indemnisation de la commune de toutes les pertes de recettes fiscales.



P. GERNEZ

PANTIN-SCANDICCI

brèves



G. GUEU

Amicale et fraternelle soirée, vendredi 17 novembre à la salle Jacques Brel pour fêter le 20^e anniversaire du jumelage Pantin-Scandicci. En présence de nombreux élus, tant Pantinois qu'Italiens, Jacques Isabet a tenu à réaffirmer les liens d'amitié, tissés maintenant depuis 20 ans avec nos amis transalpins. De son côté, Mila Pierrali maire de Scandicci, a remercié son homologue pantinois pour l'accueil toujours chaleureux qui est réservé aux délégations

italiennes à Pantin. La réception s'est prolongée par un repas au cours duquel le conservatoire marqua sa présence par des chants. On notait la présence de nombreux responsables locaux et on procéda à une remise de médailles pour nos amis italiens. Le centre international de l'Automobile, par la présence de son fondateur William Grunler, bien que récemment installé dans notre ville, avait tenu à participer à l'événement en offrant une reproduction d'une vieille voiture en cristal.



G. GUEU

■ **Carte améthyste.** Une erreur de transcription s'est malencontreusement glissée dans notre information concernant la carte améthyste et ses bénéficiaires, dans notre parution du mois d'octobre. En effet, aucune condition de revenu ne s'attache à l'obtention de la carte améthyste pour les anciens combattants âgés de 65 ans et plus, contrairement à ce qui était indiqué par erreur.

■ **Allô Parents Adolescents** est un service d'écoute et de réponses téléphoniques, animé par une équipe de professionnels (psychologues, travailleurs sociaux), géré par l'Association d'Aide aux jeunes en difficulté (ADATO). Le service fonctionne du lundi au vendredi, de 14 h à 21 h. Les appelants peuvent garder l'anonymat. Allô Parents Adolescents 39.49.40.00.

■ **Ski :** le service municipal de la Jeunesse se met en piste pour proposer des séjours à la neige cet hiver. **Creux** dans les Hautes Alpes du 25 février au 3 mars et **Seex les Arcs** du 15 au 21 avril pour les 16-17 ans. Prix selon les ressources et inscriptions au 9 et 11 avenue Edouard Vaillant. Tél. : 48.40.52.39.

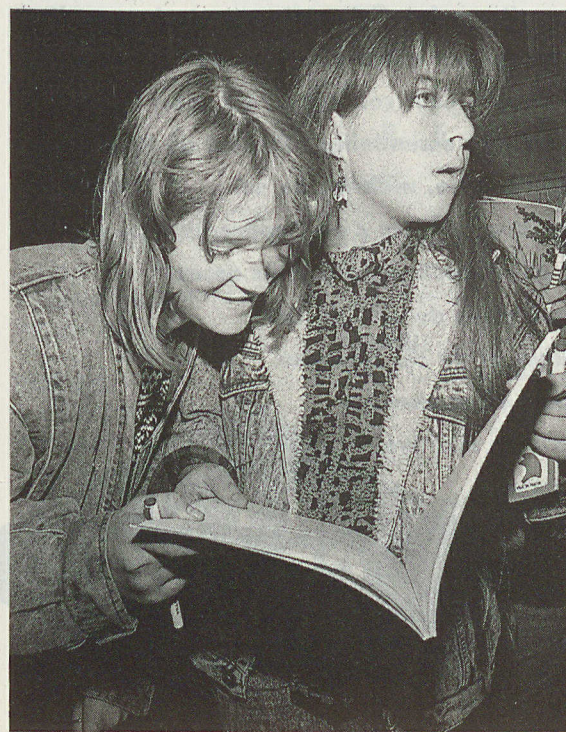
■ **Electeurs :** pensez-y Samedi 30 décembre 1989, dernier jour d'inscription sur la liste électorale. Pour avoir la qualité d'électeur en 1990, il vous suffit de vous présenter au service des élections en mairie, muni d'un justificatif de domicile (quittance de loyer, EDF, chèque, etc.) et d'une pièce d'identité. Les jeunes ayant 18 ans révolus au 28 février 1990 devront s'inscrire dans les mêmes conditions.

■ **L'association nationale de défense des malades invalides et infirmes** communique qu'elle peut apporter une aide efficace aux personnes malades ou handicapées de notre département. Tél. : 47.29.04.64 ou bien en écrivant à **AMI 33** rue des Ploideurs 92000 Nanterre.

SOLIDARITE

A l'invitation de la Municipalité, une trentaine d'enfants des grévistes de Peugeot ont été reçus à Pantin pendant les vacances de la Toussaint.

Ce fut l'occasion pour eux de découvrir Paris et de participer aux activités des centres de loisirs de la ville. Jacques Isabet, maire de Pantin, accompagnés de responsables locaux les a conviés le vendredi 3 novembre pour un goûter chaleureux.



D. RUHL



CARTON ROUGE A LA VIOLENCE !

Il ne se passe de semaine sans apprendre qu'un match a dégénéré, qu'un arbitre a été agressé, que des spectateurs en sont venus aux mains. La violence sévit aux quatre coins de notre pays, et bien au-delà de ses frontières. Ce véritable fléau moderne dénature les racines profondes de la pratique sportive.

Les causes de la violence sont bien sûr multiples et parfois complexes. Notons toutefois que depuis quelques années, l'argent se vautre dans le sport avec indécence. Une équipe de football se bâtit à coup de milliards, hockey sur glace, hand-ball, basket-ball, athlétisme n'échappent plus à la loi du fric.

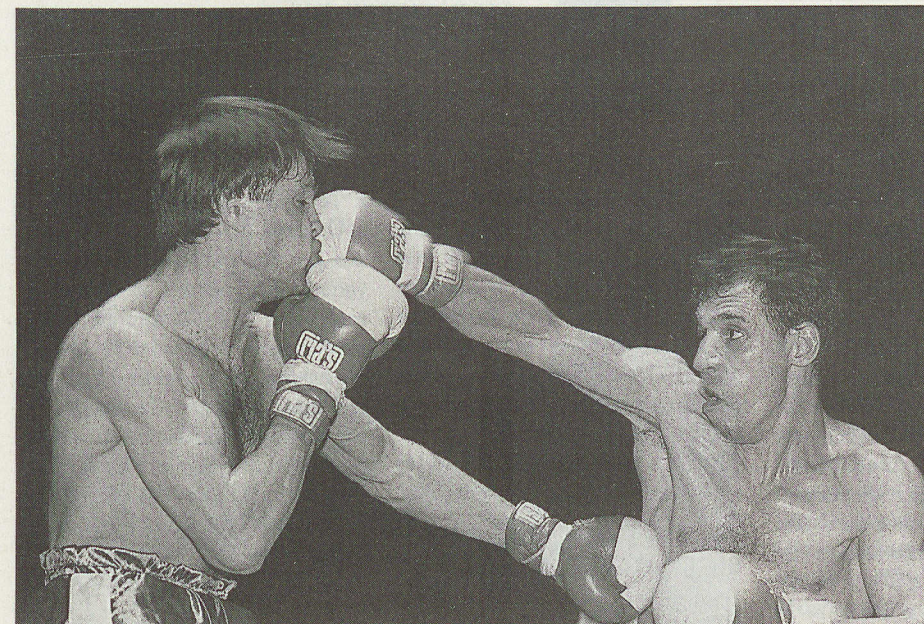
Les intérêts en présence dénaturent les rendez-vous sportifs, l'esprit sportif devient secondaire. Dans ces conditions, il faut saluer le travail accompli par les dirigeants et entraîneurs, à Pantin comme ailleurs ce sont de véritables éducateurs. Leur conception du sport repose sur des valeurs essentielles : respect de l'adversaire et de l'arbitre, maîtrise de soi...

Parce que le sport c'est l'apprentissage de la vie, on ne soulignera jamais assez l'importance du rôle de ces femmes et de ces hommes.

Ils sont l'honneur des structures sportives de cette ville.

INFOS
SPORT

FETE DE LA GYMNASTIQUE Samedi 16 décembre en soirée. Gymnase Baquet. L'occasion pour les gymnastes locaux, leurs amis, de terminer l'année en beauté et de fêter les succès 1989. Parmi les jeunes, citons notamment ceux qui se sont distingués lors des championnats féminins F.F.G. 93 : Minimes : 3° Burnet Angélique. 5° Burnet Cathy. 10° Guerreiro Virginie. Cadettes : 11° Poinard Sophie. 12° Crochet Mathilde. Toutes ces demoiselles se sont qualifiées pour le Championnat Régional. Bravo !



RING DE PANTIN: LES RETROUVAILLES

Près de 400 spectateurs ont répondu à l'invitation des organisateurs du C.M.S. Pantin. Ce gala de boxe des retrouvailles autour du Ring de Pantin aura donc été un beau succès. Après une démonstration très remarquée des élèves du Ring, les combats amateurs ont permis de découvrir des pugilistes en devenir. Les deux combats professionnels ont été âprement disputés. Le super-léger audonien Lustenberger a nettement pris le dessus sur le lyonnais Alejandro (jet de l'éponge au 4° round). L'apothéose de la soirée fut sans conteste le 8° de finale du « tournoi de France ». La victoire de Zitouni, aux points, sur De Oliveira fut acquise au terme d'un super combat. Dommage pour notre boxeur local qui aura sans aucun doute l'occasion de prouver sa valeur. Organisateurs, anciens du Ring de Pantin et élus devaient lever le verre de l'amitié à l'issue de la soirée, se promettant un prochain rendez-vous...

R E N C O N T R E S

VOLLEY-BALL

Gymnase Léo Lagrange
9 décembre à 20 h
Seniors féminins
10 décembre à 14 h
Seniors masculins

HAND-BALL

Gymnase Hasenfratz
9 décembre à 20 h
Seniors masculins C.M.S.
Pantin contre Tremblay
Gymnase Maurice Baquet
6 janvier à Seniors
masculins C.M.S. Pantin
contre J.A. Drancy.
Gymnase Léo Lagrange
13 janvier à 19 h Seniors
Féminins C.M.S. Pantin
contre Blanc-Mesnil.

RUGBY

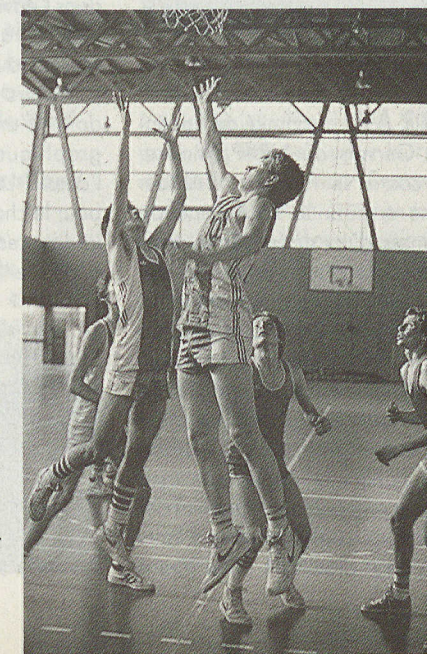
Stade Cerdan
10 décembre à 15 h
C.M.S Pantin contre
Combs-la-Ville.

FOOTBALL

Stade Charles Auray
7 janvier à 15 h. C.M.S.
Pantin contre F.C.
Lusitania.

BASKET BALL

Gymnase Hasenfratz
17 décembre à 15 h 30
Seniors masculins. C.M.S.
Pantin contre Mandres.
16 décembre à 20 h 30
Seniors féminins. C.M.S.
Pantin contre S.E. Pavillons-
sous-bois.



breves

■ **E.M.S.** Tous les centres E.M.S ont rendez-vous le mercredi 20 décembre pour tester l'endurance. Test réussi = brevet. Bon courage à tous ! ■ **PING-PONG.** Les premières rencontres inter-E.M.S. de tennis de table se dérouleront le mercredi 16 janvier au gymnase Maurice Baquet. ■ **SPORT POUR TOUS.** Une bonne nouvelle, il reste des places pour vous essayer à la pratique sportive, vous êtes tenté (e) alors voilà les adresses : Gymnase Henri Wallon chaque mercredi de 19 h à 20 h. Gymnase Léo Lagrange chaque lundi de 19 h 30 à 21 h 30. Gymnase Reygollot chaque mercredi de 20 h à 22 h. ■ **MEDAILLES.** Recevoir la médaille de bronze de la Jeunesse et des Sports, c'est rare ! C'est une réelle reconnaissance de ceux qui, souvent obscurs, font le sport à Pantin. Bravo à M. Jossec (section basket) et Leroux (section football).

BLANC NOTES

MARDI 19 DECEMBRE

DISTRIBUTION DES COLIS aux retraités (cartes bleues, jaunes, rouges) de 9 h à 11 h, Antenne Mairie Pommiers-Auteurs 2, allée Courteline (se munir de la carte d'inscription).

MERCREDI 20 DECEMBRE

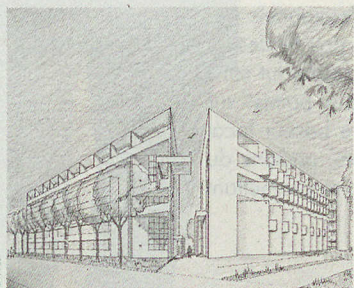
DISTRIBUTION DES COLIS (mêmes catégories). 9 h-11 h, école Henri Wallon, 30 av. A. France. 13 h 30-16 h, école Paul Langevin, rue Ch. Auray (se munir de la carte d'inscription).

9, 10, 11, 12 JANVIER

REPAS 3^e ÂGE. Vive 1990. Inscriptions jusqu'au 3 janvier 1990 au C.C.A.S. Mairie Annexe rue de la Marine. (Se munir du livret de famille).

L'OPHLM CONSTRUIT.

À l'angle des rues Regnault et Gambetta, non loin du stade Charles Auray, la démolition d'un ancien bâtiment industriel a permis de libérer un terrain de 4.650 m² à construire. Sur cet espace, l'Office Public HLM projette la réalisation d'un programme de 2 bâtiments de 95 logements PLA (prêts locatifs aidés). Ces bâtiments n'excéderont pas 6 étages et comprendront une gamme variée d'appartements, de une à cinq pièces. L'Office Public a lancé un appel d'offres et le dossier de financement sera déposé au cours du premier semestre 90 (ce qui situe approximativement le démarrage des travaux après cette période, si les choses vont vite).



D'autre part, une partie du terrain est réservée à l'édification d'une synagogue et de locaux d'enseignement liés à ce futur lieu de culte. (Photo croquis du projet, vue de la rue Gambetta.).

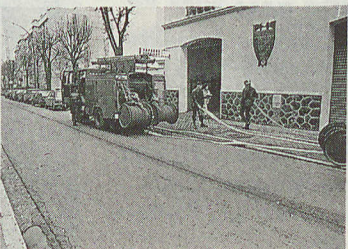
UN SIEGE POUR LEMRAP.

Le comité de Pantin-Pré St-Gervais du MRAP (Mouvement contre le Racisme, l'Antisémitisme et pour la Paix) bénéficie désormais d'un siège administratif 2, allée Courteline. Vous l'avez deviné, c'est l'adresse de l'antenne municipale du même nom, au quartier Pommiers-Auteurs. Outre son rôle strictement administratif, il est bon de rappeler que cette structure a également pour vocation de favoriser l'animation sous toutes ses formes et en particulier l'activité des associations. Le mouvement antiraciste peut prétendre à ce titre à

un local, qu'il partagera en alternance avec d'autres associations implantées dans le quartier (il faut de la place pour tout le monde). Le comité du MRAP de Pantin Pré St-Gervais compte une centaine d'adhérents environ. Makan Sidibé, son président, n'a pas caché sa joie devant cette perspective nouvelle, qui facilitera grandement les tâches de son association.

POMPIERS: ON DEMENAGE ?

Le déménagement des sapeurs-pompiers de leur casernement actuel, rue Cornet, est en discussion depuis quelque temps entre les différentes autorités concernées. Un emplacement a été proposé par la ville de Pantin à la préfecture de police de Paris : il s'agit d'un terrain situé à l'angle de la rue Cartier-Bresson et de l'avenue du général Leclerc, vendu par la SNCF au département de Seine St-Denis, d'une superficie de 6 600 m². De son côté, le préfet de police de Paris a affirmé qu'il serait en mesure de proposer au conseil de Paris la construction de la nouvelle caserne. Dans l'attente du règlement des formalités administratives, plus rien n'empêche la ville de Pantin de modifier le plan d'occupation des sols (POS) dans l'environnement de la rue Cornet, ce qu'elle a fait lors d'une séance du conseil municipal. Les pompiers de Pantin disposeront donc d'un nouveau centre, géographiquement mieux situé que l'actuel. Les conditions sont réunies pour le changement d'adresse mais la date reste indéterminée car il n'y a pas le feu...



ENSEIGNE JEAN LOLIVE.

L'avenue Jean Lolive n'a pas fini de réserver des nouveautés aux piétons et aux automobilistes qui l'empruntent. Les aménagements se sont succédé à un rythme rapide, entre l'église et la Porte de Pantin, le dernier en date étant la réalisation du centre commercial Verpantin situé à proximité du métro Hoche. En face du square Stalingrad, sur un emplacement occupé provisoirement par le garage Mazda, est prévue la réalisation d'une première tranche de 91 logements, dans un projet immobilier plus vaste, déjà évoqué dans nos colonnes, comprenant notamment la construction d'un foyer « Soleil » pour personnes âgées. L'office public HLM de Pantin a fait l'acquisition du terrain et lancé un appel d'offres. Les travaux se situeront à la hauteur des numéros 87, 89 et 91 de l'avenue Jean Lolive. Les bâtiments comprendront des commerces en rez-de-chaussée.

DE PANTIN A MOSCOU.

Du comité de jumelage au rapprochement et à l'entente entre les peuples, il n'y a qu'un tout petit pas qu'il n'est pas toujours aussi aisé de franchir qu'on pourrait le penser. Pourtant une rencontre a fait naître l'amitié entre des Soviétiques et des Français, entraînant un échange épistolaire aboutissant à l'hospitalité (les Soviétiques se rendant chez les Français). Cela s'est passé à Pantin-Centre et nous avons pensé que ce témoignage méritait d'être évoqué eu égard à sa valeur d'exemple. Une famille soviétique, père, mère, fils, a été hébergée pendant quatre semaines, du 23 juillet au 22 août, chez une famille pantinoise. Sorties à Paris, Versailles, Pantin évidemment et visite du cimetière russe de Ste-Geneviève des Bois. Expéditions plus poussées jusqu'à Honfleur et Rouen. Les Soviétiques se

AVENUE JEAN LOLIVE
RUE JULES AUFFRET
AVENUE ANATOLE FRANCE
PLACE DE L'ÉGLISE
RUE VICTOR HUGO
RUE HOCHÉ

AVENUE DU GÉNÉRAL LECLERC
QUARTIER DU ROUVRAY/ILOT 27
RUE CHARLES AURAY
RUE DU 8 MAI
RUE DES POMMIERS
CITÉ DES AUTEURS



M. DHORNE

Pommiers-Auteurs : on répare. L'Office Départemental HLM, qui gère un parc de près de 550 logements aux Pommiers-Auteurs, devrait engager prochainement une opération de remise en état et de mise aux normes ainsi que des travaux de grosses réparations. M. Contoz, chef de la délégation Pré St Gervais-Pantin-Les Lilas de l'ODHLM (qui regroupe 3 500 logements), nous précise la stratégie mise en œuvre : « Nous avons modifié notre politique d'entretien. Notre stratégie porte sur les logements qui se libèrent, ce qui représente 5 % du total, soit une trentaine environ par an. C'est donc à l'occasion des renouvellements de bail que ces travaux seront effectués entraînant des augmentations de loyers tenant compte des réparations et de la surface corrigée. Remise en état signifie réfection des installations électrique, sanitaire, de chauffage individuel et d'eau chaude. La mise aux normes s'appliquera essentiellement à la plupart des logements de la rue des Pommiers, dont la vétusté et l'insalubrité ne sont plus à démontrer. Les grosses réparations renvoient à tout ce qui a trait à l'entretien du patrimoine. Cela se traduira par la réfection de l'étanchéité des terrasses aux Pommiers, l'installation de colonnes de terre, le remplacement des boîtes à lettres, des peintures des fenêtres. » A moyen et à long terme, on espère que ces opérations entraîneront une amélioration sensible de l'image de marque du quartier.

sont fait un plaisir et un devoir de préparer quelques plats typiques de chez eux. On a bien entendu évoqué les bouleversements considérables en cours en Union Soviétique, échangé les appréciations politiques, les idées. « Ce fut très enrichissant pour nous », a commenté notre témoin pantinois. Du coup, les Pantinois sont invités à se rendre l'an prochain en Union Soviétique, chez leurs hôtes et Galina, la mère, veut apprendre le français... Un bel exemple de rapprochement que l'on aimerait voir se renouveler plus souvent.

SCEPIA, DITES-VOUS ? L'entreprise Scepia, dont le siège se trouve 1, rue du Pré-St-Gervais, au 4^e étage, est une société de services et d'ingénierie en informatique. Installée récemment dans l'immeuble de bureaux dominant Verpantin, elle fête l'événement par un cocktail offert à l'hôtel Campanile. Scepia développe sa stratégie sur un



P. GERNEZ

secteur bien défini : les collectivités locales et les offices HLM. Elle propose des logiciels pour leur informatisation, assurant l'assistance ainsi que la formation du personnel. « Depuis 1982, nous avons recruté une à deux personnes par an », nous expose M. Benedetti, le fondateur de cette SARL. Entreprise dynamique, Scepia est une « grande famille », selon les termes de M. Benedetti, où chacun se sent responsable de sa bonne marche. Pour être toujours à la page, M. Benedetti ne cache pas qu'il « fait » tous les salons, à l'affût des innovations éventuelles.

breves

■ **Jeux d'enfants** : les services techniques en ont installé beaucoup, ces derniers temps, notamment à la **maternelle Liberté** et dans le **square Stalingrad** ■ **L'éclairage public** des rues **Rouget de l'Isle** et **Quai de l'Aisne** est en cours de rénovation ■ Des **candélabres de style** en aluminium sont installés sur les piliers du **pont du canal de l'Ourcq**, consécutivement à la rénovation de ces derniers ■ **Errare humanum est** : il n'y a pas, il n'y a **jamais eu de ralentisseur** pour les automobiles sur la chaussée de la **rue du 8 mai 1945**, comme nous l'écrivions par erreur dans notre précédente parution. Les riverains auront rectifié d'eux-mêmes et Pantin-Mensuel leur adresse toutes ses excuses ■

B L O C
NOTES

MARDI 19 DECEMBRE

DISTRIBUTION DE COLIS aux retraités (cartes bleues, jaunes, rouges) de 13 h 30 à 16 h. Mairie Annexe des Courtilières, 1, avenue des Courtilières (se munir de la carte d'inscription).

VENDREDI 22 DECEMBRE

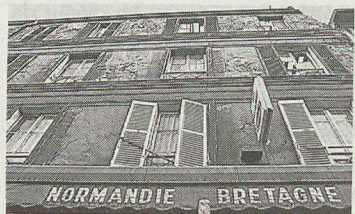
DISTRIBUTION DE COLIS aux retraités (cartes bleues, jaunes, rouges) de 9 h à 11 h, école Jean Lolive, 46, avenue Edouard Vaillant et de 13 h 30 à 16 h, école Sadi Carnot, rue Sadi Carnot (se munir de la carte d'inscription).

9, 10, 11, 12 JANVIER

REPAS 3^e AGE. Vive 1990. Inscriptions jusqu'au 3 janvier 1990 au C.C.A.S. Mairie Annexe rue de la Marine. (Se munir du livret de famille).

TOUS LES MERCREDIS

EMPLOI: Permanence d'accueil d'information et d'orientation. Un animateur reçoit les jeunes qui désirent s'informer sur les possibilités d'avenir, de 14 h 15 à 17 h, mairie annexe des Courtilières.



P. GERNEZ

DERNIERE PIERRE.

L'immeuble sis 84, avenue du Général Leclerc juste à côté de l'école du même nom, a été démoli en novembre. On se souvient, qu'il abritait les logements et trois commerces : une librairie-papeterie, un horloger et le fameux restaurant « Normandie-Bretagne ». La démolition a été décidée en conseil municipal, il y a quelques mois, en vue de gagner de la place. Mais pour y faire quoi ? Rappelons qu'une étude est en cours et qu'on y projette la construction en dur d'une véritable annexe de l'hôtel de ville centenaire. On parle beaucoup aussi d'une éventuelle extension de l'école Leclerc. A suivre...

E M P L O I. La permanence d'accueil d'information et d'orientation, mise en place récemment aux Courtilières, commence à porter ses fruits. Son animateur, Joël, a confié à nos reporters l'objet de cette permanence : « En accord avec M. le Maire, nous avons souhaité décentraliser ce que nous faisons déjà à l'IMEPP, rue Rouget-de-Lisle ». Tous les mercredis, Joël reçoit les jeunes qui désirent s'informer sur les possibilités d'avenir. Aux Courtilières, la population étant relativement dense, « il a fallu mettre en place cette structure ». Le service municipal de la Jeunesse n'est pas du tout mis à l'écart, « au contraire, nous travaillons ensemble », conclut Joël qui compte bien dresser un premier bilan dans les semaines à venir. Permanence d'accueil, d'information et d'orientation tous les mercredis de 14 h 15 à 17 h mairie annexe des Courtilières, Pantin.

ALERTEZ LES BEBES.

La PMI aux Courtilières est un centre d'accueil mère-enfant pour la prévention des maladies mais également pour les vaccins. Quatre personnes y travaillent en permanence : une directrice et trois auxiliaires. A cela, il faut ajouter des personnels soignants : deux pédiatres, une gynécologue et un psychomotricien, sans oublier une conseillère conjugale et bientôt une éducatrice pour enfants. Environ 60 bambins par semaine sont examinés à la PMI et une quinzaine de femmes aussi. L'accueil y est permanent du lundi au vendredi de 8 h 30 à 17 h 30. C'est le Conseil général qui subventionne une très grande partie de la PMI et la Sécurité sociale prend à sa charge le reste des dépenses. Tout semble donc aller pour le mieux dans le meilleur des mondes, mais voilà : le gouvernement prépare un projet de loi qui vise à restreindre les financements des PMI. On en compte 116 dans notre département. Le projet gouvernemental va obliger l'assemblée département-



G. GUEU

ale à une dépense supplémentaire de l'ordre de 30 MF. « Le droit à la santé est un droit inaliénable », a déclaré son président, Georges Valbon. « Le projet du gouvernement remet gravement en cause ce droit élémentaire pour les familles ». Aux Courtilières, on s'inquiète naturellement de la menace qui pèse sur la PMI.

A. B. C. Les cours d'alphabétisation à la mairie annexe des Courtilières ont trouvé leur vitesse de croisière après quelques semaines de fonctionnement. Madame Tattiana Laroyenne qui est coordinatrice des actions de formation de base de l'AEFTI (Association d'enseignement et de formation des travailleurs immigrés), est enthousiaste. « J'assure deux fois par semaine des heures de « face à face » et non pas des cours ! » Ces femmes (une quinzaine régulièrement) sont d'origines très diverses : Afrique noire, Maghreb et Asie. « Ce sont souvent des femmes qui restent chez elles, alors que quelques unes d'entre elles habitent Pantin depuis longtemps ! » Le but de ces cours d'alphabétisation est bien entendu de leur apprendre à lire, à compter et à écrire, mais au-delà il s'agit de leur faire découvrir la ville dans l'optique d'une insertion sociale. Parmi les activités des cours d'alphabétisation, il y a la découverte du quotidien, notamment à partir des prospectus ou des journaux qu'elles reçoivent chez elles. Madame Laroyenne fait ses cours avec Pantin mensuel étalé sur la table (Merci NDLR). Les hommes ne sont pas rejetés « mais aucun d'entre eux ne s'est encore présenté au cours » ajoute Mme Laroyenne. Des contacts ont été pris avec le service culturel municipal pour élargir encore davantage le champ d'action de ces cours d'alphabétisation.

L U M I N E U X. Le pont de la mairie se transforme, même si l'on n'y prête guère attention, tant la circulation intensive à cet endroit de la ville n'incite que très peu à la rêverie. Pourtant, depuis la fin novembre — les couleurs chatoyantes de l'automne aidant — quatre magnifiques candélabres de style vénitien y ont pris place, sur chacun des quatre piliers, utilisant ceux-ci comme promontoire au-dessus du canal de l'Ourcq pour

QUARTIER DES COURTILLIÈRES
AVENUE JEAN JAURÈS
AVENUE ÉDOUARD VAILLANT
QUARTIER DE LA MAIRIE

AVENUE DU GÉNÉRAL LECLERC
RUE DIDEROT
RUE CARTIER BRESSON
LYCÉE MARCELIN BERTHELOT



D.R.

Quatre-Chemins. La ville de Pantin signe ces jours-ci une convention d'OPAH (opération programmée d'amélioration de l'habitat). Elle implique l'Etat, la ville et l'ANAH (Agence nationale d'amélioration de l'habitat) et concerne directement les propriétaires ou plus largement le parc locatif privé dans ce quartier de la ville. Cette procédure permet aux propriétaires de percevoir des subventions pour financer des travaux de rénovation. Des subventions majorées (de l'ordre de 48 %) pourront également être obtenues dans le cadre d'un conventionnement des logements avec l'Etat, les loyers seront alors équivalents à ceux des HLM, c'est-à-dire 224 F le m². Les locataires, quant à eux, pourront prétendre à l'APL (Aide personnalisée au logement). Par ailleurs, Jacques Isabet, maire de Pantin, a pris un arrêté de ravalement qui entrera en vigueur le 1^{er} janvier 1990. Il oblige les propriétaires à rénover les façades d'immeubles, ce qui constitue une suite logique à l'OPAH. Cet arrêté du maire concerne la rue Lapérouse et les numéros impairs de l'avenue Edouard Vaillant. Chaque année, deux voies de communication sont intéressées par l'arrêté municipal. Durant les trois années que va durer l'OPAH, les propriétaires ont intérêt à se saisir de l'opportunité qui leur est offerte. Enfin, les immeubles qui présentent un caractère architectural significatif bénéficieront d'une aide supplémentaire. Pour tout renseignement complémentaire, l'antenne SEMIP est ouverte tous les jours au 42 avenue Edouard Vaillant. Tél. : 48.40.55.87.

mieux l'éclairer. C'est un éclairage sobre et doux face à l'hôtel de ville centenaire.

AMICALE. Du côté d'Eaubonne et du Pont de Pierre — et cela concerne l'OPHLM de Pantin — on apprend la constitution d'une amicale de locataires CNL. Quelques-uns d'entre eux ont effectué un sondage auprès de leurs voisins et commencent à recenser les réponses. Pour le moment, il n'y a pas encore de président ni même de bureau mais les choses avancent et dès notre premier numéro de la nouvelle décennie, on vous en dira plus.

VIGILANTES. On savait les Courtilières vigilantes. Une fois de plus, la preuve vient de nous être donnée avec l'accord du préfet pour une subvention à la SEMIDEP afin d'effectuer des travaux revendiqués par l'amicale CNL des locataires. Rose Colombani, présidente de cette amicale, reste pourtant toujours vigilante — c'est une habitude qu'elle a acquise après toutes les luttes qu'elle a menées avec les locataires ! — et attend le début effectif des travaux. A suivre... de près !

brèves

Propre : une station de lavage des véhicules est en chantier avenue du général Leclerc à hauteur de l'embranchement du Citrail et devrait ouvrir ses portes ou ses vannes prochainement ! ■ **Grue :** pour la construction de bureaux dans la rue Delizy, une grue va s'installer en empiétant sur cette voie de circulation modifiant quelque peu les choses en face de la rue du Port ■ **Du port à l'Ourcq :** la rue du Port qui était en cul de sac depuis des lustres va s'ouvrir au monde extérieur pour déboucher sur le quai de l'Ourcq desservant ainsi l'école Aragon et les HLM au bord du canal ■ **Square Laplace :** les travaux de stabilisation et de pavage vont débiter dans les jours à venir. Là où il y avait jadis le « gouffre » il y aura, nous vous l'avions annoncé, un gentil square ! ■



P. GERNEZ

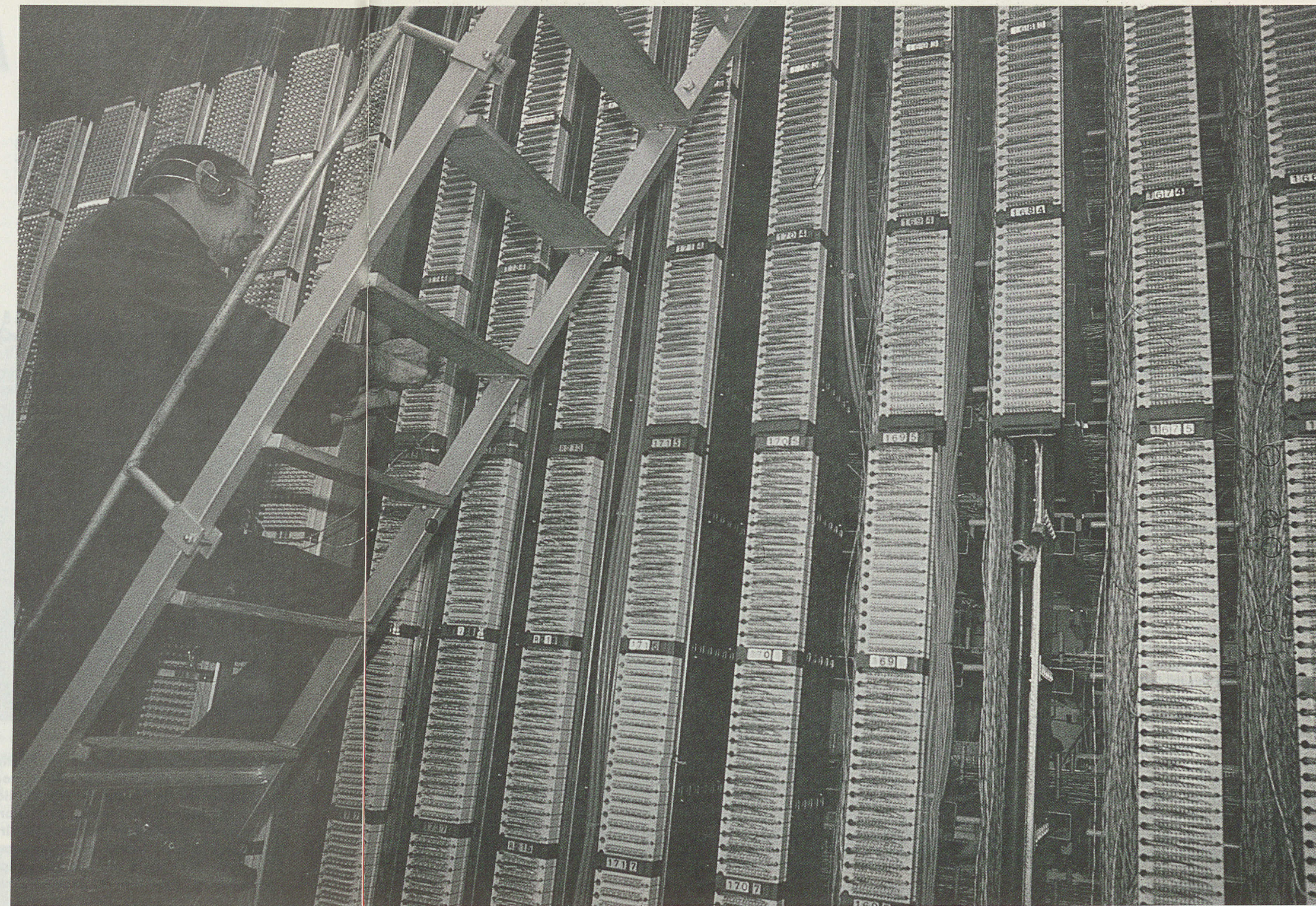
DES APPELS A LA PELLE



P. GERNEZ

124 000 abonnés répartis sur 8 communes, 530 cabines et 165 points-phone pour près de 300 agents de Télécoms soucieux de leur travail et de leur avenir! Ne coupez pas! Le CPE Pantin vous branche? Veuillez patienter...

P I E R R E G E R N E Z



G. GUEU

Allô? Il y a maintenant près de 110 ans que le monde entier (ou presque) utilise cette interjection d'origine anglo-saxonne issue de «hello» ou «hallo», dans les communications téléphoniques. Le téléphone, quant à lui, il existait déjà depuis 1834 et, 120 ans plus tard, s'installe à Pantin le centre principal d'exploitation «Villette», aujourd'hui dénommé «Pantin», mais que les employés des Télécommunications appellent familièrement «le central». De 5 000 abonnés il y a 35 ans, le CPE Pantin est passé à 124 000 fin octobre 89, à raison de 1 600 demandes de création de ligne par mois en y ajoutant 1 200 résiliations. Grosso modo, il y a 62 000 demandes par an : créations, modifications, résiliations... Et ce n'est pas une mince affaire à gérer, compte tenu du secteur géographique considérable couvert par le CPE pantinois. Pas

moins de 8 communes : Bobigny, Drancy, Noisy-le-Sec, Romainville, Bondy, Les Lilas, le Pré-Saint-Gervais et Pantin. Face à l'extension très rapide du réseau téléphonique, l'administration des PTT a modernisé ses installations et a diversifié ses activités. Avenue Jean Lolive, juste à la limite de Pantin, à quelques pas du métro Raymond Queneau, l'agence commerciale des PTT et le CPE ont pris place, il y a déjà quelques années.

SUIVONS MAINTENANT L'ITINÉRAIRE D'UN COUP DE FIL d'un bout à l'autre de la ligne... Allô? En quelques jours — moins d'une semaine — vous pouvez entrer dans la grande famille des abonnés du téléphone. L'agence commerciale vous accueille et vous relie au réseau. Poste en location ou achat du poste lui-même, vous avez le choix. Du moins pour le moment.

Dans quelques années, au train où vont les choses, ce choix va se restreindre considérablement. Mais, bon, pour l'instant achat ou location. L'agence propose une centaine de produits, tous plus sophistiqués les uns que les autres. Nous n'en ferons pas ici la liste complète et détaillée au risque de vous faire patienter inutilement! Vous voilà donc abonné : autrefois, on disait «usager», «désormais, il faut dire «client», précise M. Faye, directeur de l'agence commerciale qui compte une centaine d'employés, répartis en plusieurs services. Vous savez que vous pouvez compter sur cette administration publique, alors apprenez à les connaître : l'accueil, tout d'abord, ceux qui vous renseignent et vous orientent vers le service «vente» (location et vente). Ensuite, il y a le service après-vente où sont cumulés à la fois des informations au client mais également la partie

juridique, en un mot, contre ceux qui ne paient pas leurs factures. Ils sont près de 10 % des abonnés. Enfin, il existe à l'agence; le service consommateurs au 3658 pour des réclamations.

SUR 124 000 ABONNES, il faut distinguer les résidentiels, d'une part, et les professionnels, d'autre part. Ces derniers se scindent en deux groupes : les industriels qui possèdent plus de 5 lignes et les autres. Les PTT n'hésitent pas à désigner des interlocuteurs privilégiés, des «attachés commerciaux d'entreprise» au nombre de 3 à Pantin. Pour les artisans, ceux qui n'ont qu'une ou deux lignes, il y a 2 attachés commerciaux. On mesure de plus en plus le rôle important et non négligeable de ces 5 agents de France Télécom. Ils sont chargés du lien étroit avec l'abonné et proposent à chaque occasion des nouveaux produits. »

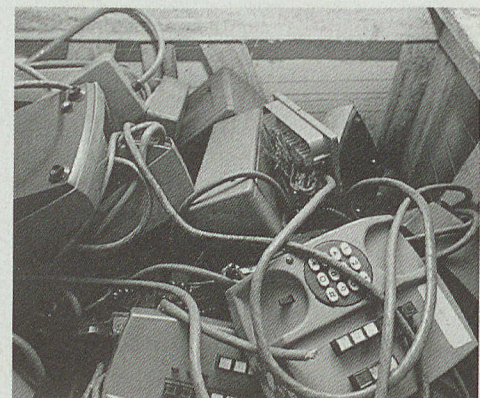
De 5 000 abonnés en 1954, on est passé à 124 000 fin octobre 89

L'agence commerciale est une création des années 70. La première fut installée à Limoges. Curieusement, Paris et sa région ont été les dernières à les recevoir, Pantin, pour sa part en 1978. Parmi les nouveautés, constatons les prérogatives du ministère des PTT qui incite les agences à vendre. « Autrefois, on louait le poste », explique M. Faye. « C'était le fameux poste gris à cadran. Ensuite, il y a eu la couleur, puis les claviers avec l'électronique... » Aujourd'hui, il faut vendre des produits nouveaux et sophistiqués. En cas de panne, c'est à l'acheteur de payer la réparation si le poste n'est plus garanti. Fini le temps où l'employé des Télécoms réparait le téléphone ? « Pas tout à fait » rétorque cet agent du CPE Pantin en partant ce matin-là pour un dérangement à Pavillons-sous-Bois. « Si le poste du client est en location et s'il y a un problème, on le change ». Et s'il est acheté ? « Acheté chez nous, on l'expédie à l'usine de fabrication en laissant un poste en

attendant. S'il a été acheté dans un magasin, on ne peut rien faire... » Une sévère concurrence s'instaure donc entre les PTT et les grandes surfaces où l'on peut acquérir le poste de son choix. Vers une privatisation des PTT ? La question est à l'ordre du jour et provoque beaucoup de remous et de friture sur la ligne entre syndicats et pouvoirs publics qui s'en défendent.

« BIENTOT, IL N'Y AURA PLUS QUE LA LIGNE QUI SERA PUBLIQUE ! » Le reste passera au privé » constate un autre agent du central... « Du moins, c'est ce qu'ils nous préparent ! » Abonnés de tous les téléphones, unissez-vous ? Le central PTT s'en charge ! Tout ce que vous avez toujours voulu savoir sur les dessous de votre ligne, nous l'avons vu pour vous. Ne quittez pas ! C'est au sous-sol du CPE qu'arrivent et repartent les câbles téléphoniques. Ceux-ci sont pressurisés et ne vadrouillent plus

dans les égouts : ils ont leurs propres galeries. L'énergie est distribuée par l'EDF, naturellement, en 15 000 volts que les PTT transforment pour aboutir aux 48 volts de votre poste téléphonique — d'où un certain risque à passer des coups de fil dans votre salle de bains ! Le central pantinois s'enorgueillit d'être le principal CPE en Seine Saint-Denis et peut se permettre aujourd'hui de vous « brancher » en 2 ou 3 jours au lieu des 2 ans d'attente en 1977... En remontant les étages, on a l'occasion de remonter la filière et de



G. GUEU

découvrir les dessous du téléphone. Par exemple, lorsqu'il y a un problème, vous appelez le 13 pour expliquer ce qui ne va pas. Dans une vaste salle, nous avons observé les agents des Télécoms à l'œuvre. Tout y est informatisé. Votre ligne est fichée, répertoriée et à partir de renseignements consignés sur l'écran en face de lui, l'agent trouve plus facilement la panne ou, du moins, une explication à cette panne. C'est à partir de là que les agents des Télécoms sont envoyés sur place pour des dérangements. Détail intéressant lors de notre visite : le relevé des compteurs. Sur les commutateurs électromécaniques, les compteurs sont pris en photo au flash ! Mais, la modernisation avance à grands pas et sur les commutateurs électroniques, tout est relevé sur bandes. Au passage, les commutateurs électromécaniques sont remplacés au fur et à mesure et sont dirigés vers une casse... « alors qu'ils pourraient être réutilisés dans des pays du Tiers Monde, par exemple », explique un agent des Télécoms...

De plus en plus, les PTT — France Télécom devrions-nous dire — sont sollicités pour des produits sophistiqués, nous l'avons vu. En introduction à la présentation du central de Pantin, son directeur, M. Journoy, définissait ainsi les choses : « Il y a la liaison téléphonique pure et simple du particulier, puis, nous avons les professionnels avec une ou plusieurs lignes. La mairie de Pantin est »

G. GUEU



P. GERNEZ

qui coince ou bien une pièce ou bien encore un ticket de métro... Les cabines — et il y en a 350 à carte, 180 à pièces et 165 points-phone sur le territoire du central ! — sont sous télésurveillance. On peut donc savoir rapidement si elles sont en panne, mais bien souvent ce sont les gens qui nous appellent ». Cet après-midi-là, la balade nous conduisit aux Quatre-Chemins, à Bobigny et dans un café à Bondy pour un point-phone en dérangement. Peu de travail finalement ? « Détrompez-vous ! Ce matin, j'en ai fait une quinzaine ! » Pour chaque cabine, il y avait la même minutie : chaque appareil était vérifié en rappelant « la table » c'est-à-dire le central.

Le lendemain, c'était les dérangements chez le particulier. « On tourne à une dizaine par jour. Bien souvent, c'est pour des brouilles : le poste est vieux donc il faut le remplacer ou alors les gens en ont acheté un dans un supermarché et il n'est pas adapté à la ligne ou, tout simplement, ils ont oublié de lire la notice d'emploi ! » Existe-t-il des priorités ? « Oui, les médecins et les cabines publiques ». De Bondy à Pavillon-sous-bois en passant par Noisy le Sec, la camionnette bleue passe plus de temps sur la route parce que le secteur est assez vaste...

ENFIN, IL RESTAIT À VOIR LE TRAVAIL AU SERVICE DES LIGNES, « avec ceux qui travaillent dehors par tous les temps ! » me dit l'un d'eux. « Nous, on répare la ligne, pas le poste ». Ce jour-là, on commença par une tour HLM à Bobigny. Sur le palier, des graffitis au mur, un ascenseur en piteux état et quasi absence de lumière. Comble de malchance, l'abonné était absent. L'agent est Antillais et je lui pose la question : êtes-vous nombreux au central ? « Il y a pas mal d'Antillais aux PTT — la poste et les télécoms — parce que chez nous, là-bas, il n'y a pas de travail et qu'on nous a promis la lune ! Avec assurance d'une mutation rapide au pays. Mais je ne me fais aucune illusion. Je rentrerai en Guadeloupe à la retraite ! »

L'évolution rapide des nouvelles technologies est un facteur décisif dans la vie et l'avenir des PTT. Les hommes et les femmes des Télécoms, à Pantin et ailleurs, représentent un potentiel important qu'il ne faudrait pas négliger ou mettre en dérangement. Ces fonctionnaires s'accrochent à leur statut, non pas comme à une bouée de sauvetage, mais plutôt pour participer encore davantage à l'entreprise. Leur inquiétude actuelle est légitime, mais ils ne raccrochent pas et entendent bien garder la tonalité, celle d'un grand service public.

considérée comme un abonné d'affaires avec un numéro et un grand nombre de postes. Vous avez aussi une ligne spécialisée, utilisée par vous et utilisable par vous uniquement pour relier l'hôtel de ville et la mairie annexe, rue de la Marine. Le PMU, par exemple, possède des lignes spécialisées. Enfin, nous avons ce que nous appelons des SDA, c'est-à-dire, sélection directe à l'arrivée, ce que nous allons bientôt mettre en place à la mairie. Télex, télécopie ne sont jamais que des lignes ordinaires où c'est une liaison graphique qui passe et non pas une voix... » Il restait pourtant quelques aspects concrets du central à observer. L'occasion nous en fut donnée avec les agents des cabines, des points-phone et des lignes. « Une cabine nous est signalée endommagée. L'appel est reçu au 13 et à partir d'une fiche, nous allons sur place ». Nous étions à la station de métro « Eglise de Pantin » un jeudi après-midi. « C'est le combiné qui a été arraché. Des fois, c'est une télécarte,

**L'inquiétude
actuelle
des agents
des Télécoms
est
légitime**

SMO Photogravure

Noir et Couleur
29, rue Cartier Bresson
93500 PANTIN

Tél. : 48 91 13 43



A.R. DURAND
48.43.32.79

- Garage agréé par les Compagnies d'Assurances
- Centre de Contrôle des Véhicules de + de 5 ans

29, rue Pierre Sémard NOISY LE SEC

Nouveau
à Pantin

RELAXATION ET CONTROLE MENTAL

Initiation et pratique
guidées par praticien diplômé

- COURS PARTICULIERS
- MINI GROUPES HEBDO

Renseignements et rendez-vous
Alain Lefebvre 48.91.93.08

CABINET

Maurice GAY

Assureur Conseil

Société de COURTAGE d'ASSURANCES



2, boulevard St-MARTIN
75010 PARIS
☎ 42 02 82 11

MACIF ASSURANCES

- 1er ASSUREUR AUTO, la MACIF est une vraie MUTUELLE au service de ses sociétaires.

La MACIF gère votre épargne et prépare votre retraite.

- ▶ AVANTAGES FISCAUX
- ▶ RENDEMENTS COMPETITIFS

N° VERT
05 308 308

- La MACIF vous accueille

ZUP SABLONS - 8 22 Chemin Vert
Ilot 2 - 93000 BOBIGNY
Tél. : 48 30 05 40

Mutuelle Assurance des Commerçants et Industriels de France et des cadres et salariés de l'Industrie et du Commerce
Société d'assurance à forme mutuelle et à cotisations variables. Entreprise régie par le Code des assurances. Siège social : 79000 Niort

sur 89,9 MHz

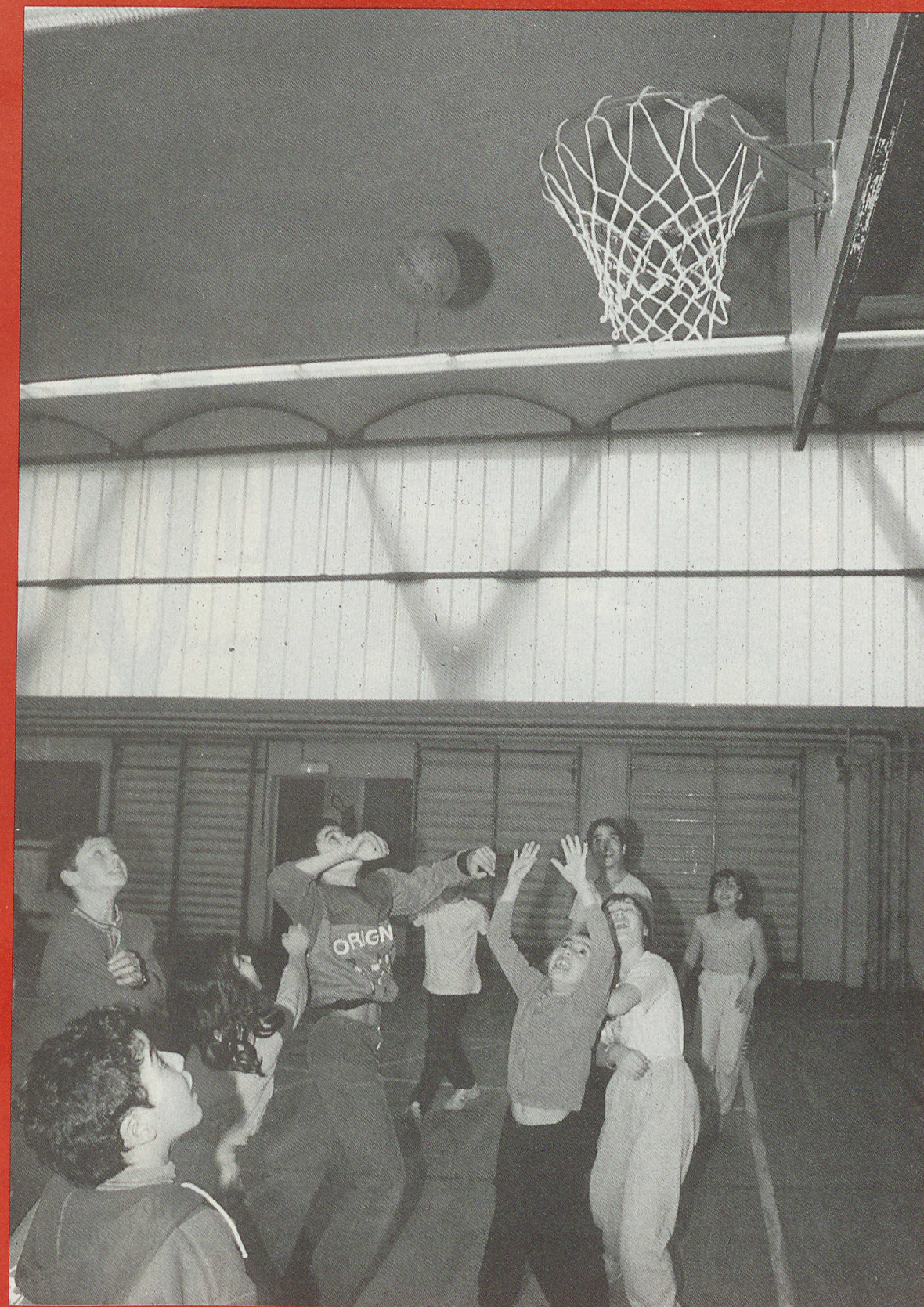
TSF
votre radio

48.31.77.77

LE COEUR DE LA BANLIEUE

HIVER JEUNES

21 DECEMBRE AU 3 JANVIER *



**SERVICE
ENFANCE**
Rue de la Marine
Tél. : 48.45.61.50
Postes 2209-2210

**SERVICE
DES SPORTS**
Rue de la Marine
Tél. : 48.45.61.50
Postes 2200-2230

**SERVICE DE LA
JEUNESSE**
7/9, av. Ed.
Vaillant
Tél. : 48.40.52.39.

**BIBLIOTHEQUE
ELSA TRIOLET**
102, av. Jean
Lolive
Tél. : 48.45.61.50
Poste 1214

CINE 104
104, av. Jean
Lolive
Tél. : 48.46.95.08.

* LES VACANCES JEUNES/SPORTS FONCTIONNERONT DU MARDI 26 DECEMBRE 1989 AU MERCREDI 3 JANVIER 1990, DANS LES GYMNASES.

G. GUEU

NE VOUS RENDEZ PAS

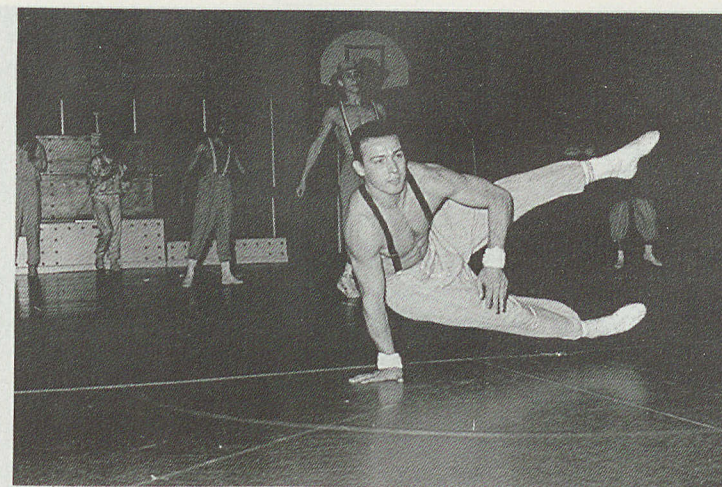
LA VUE IMPOSSIBLE

André Dunoyer

OPTICIEN OPTOMETRISTE
LUNETTERIE - LENTILLES CORNEENNES

48, AVENUE JEAN-LOLIVE
93500 PANTIN - 48 45 14 13

MÉTRO
HOCHÉ



ET SES ACTEURS

Ils ont bâti, débattu, voté, se sont battus, ont fait la fête. Enfants et adultes, professionnels et amateurs toutes catégories, ils ont marqué la vie pantinoise d'une façon ou d'une autre. En cette année du Bicentenaire, il fallait que chacun fût acteur. Pantin, au vu de ses réalisations, de ses activités, n'aura pas déçu.

A N D R E D E M I N G O



L'année 1989 a démarré sous le signe du **sport**, par un anniversaire particulièrement réussi, celui de l'école municipale des sports, qui fêtait ses 25 ans. Une vingtaine de disciplines étaient présentées au gymnase Maurice Baquet, comble.

Raymonde Couthier, femme militante et figure pantinoise (elle fut 1^{re} adjointe en 1945), nous quittait.

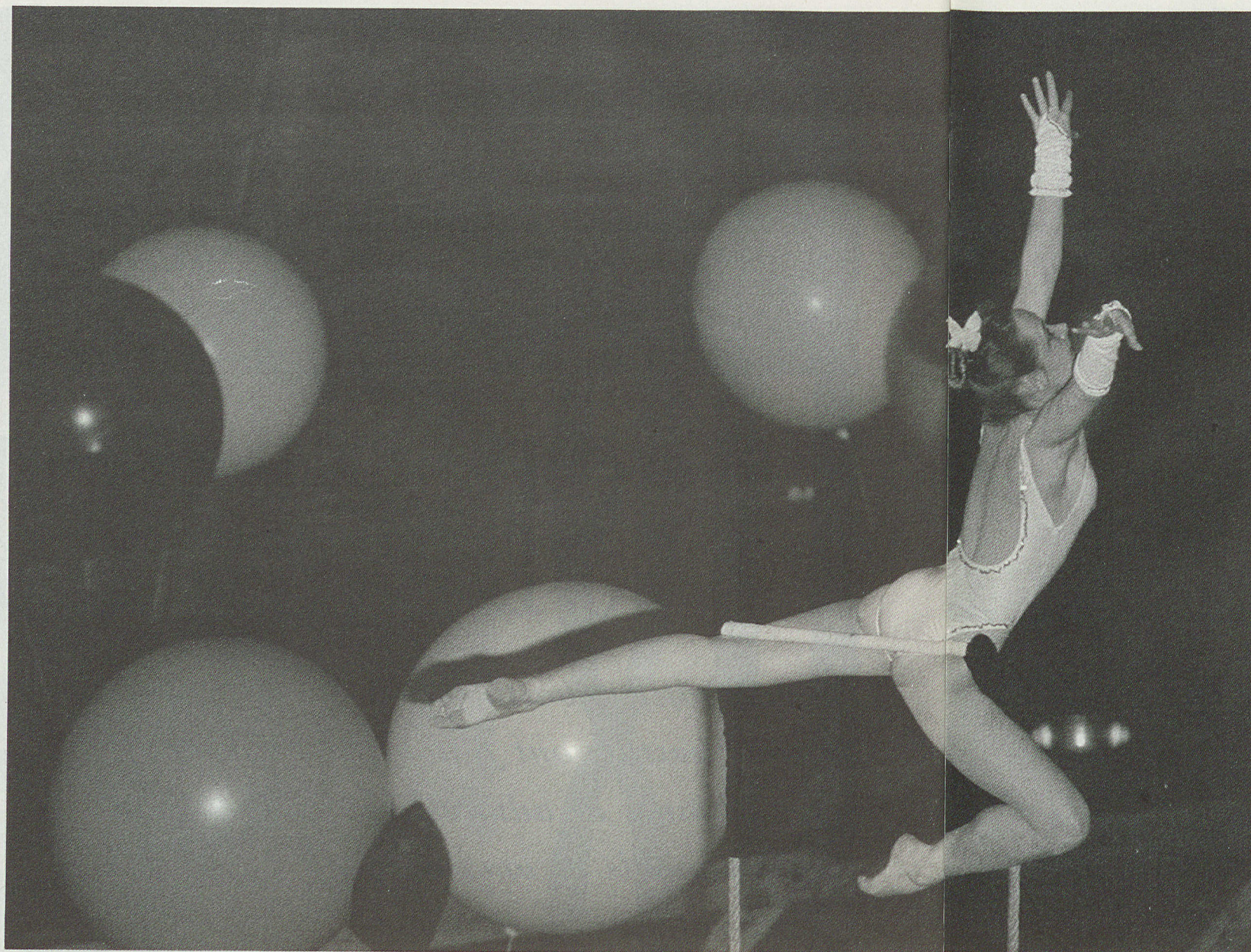
Pour les habitants du **quartier Pommiers-Auteurs**, 1989 balbutiante amenait une nouveauté appréciable et appréciée. Ce quartier excentré de Pantin se voyait doté d'une **antenne municipale**, l'annexe Courteline, lieu également ouvert à l'animation, aux associations.

Un **opéra** à Pantin, mais oui ! C'était « **Le Louis Perdu** » spectacle présenté dans le cadre du Bicentenaire : 300 enfants, des adultes, plus de 400 costumes et un carosse.

Francis Lemarque est venu chanter à Pantin, fidèle, depuis tant d'années qu'il exerce ce métier, à son image d'adepte d'un monde de paix, de générosité et d'amour.

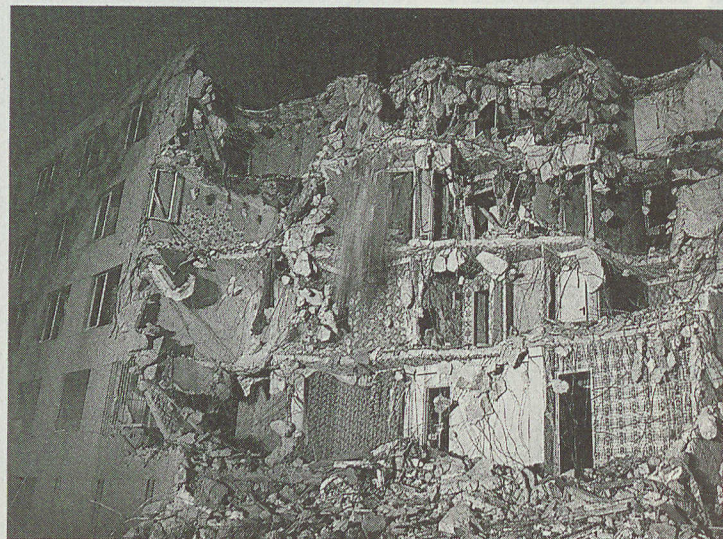
Municipales : La liste d'union de la gauche conduite par Jacques Isabet remporte les élections.

« **Le gouffre** », ce symbole de la mal-vie, aux courtillières, « s'est effondré sous les coups des bulldozers et de l'action municipale pour un meilleur cadre de vie », écrivions-nous en mars 89. Depuis cette date, place au square Laplace.



Les 25 ans de l'E.M.S.

« Le gouffre »



Francis Lemarque



Le nouveau bureau de poste



Jean-Luc Godard a fait l'événement à Pantin, dialoguant avec une salle comble. Du 11 janvier au 14 février, le Ciné 104 proposait une rétrospective de ses principaux films.

Jacques Isabet est reconduit dans ses fonctions de **maire**.

« **Le Vigan fait sa Révolution** », une pièce interprétée par des lycéens de la région de Montpellier : un grand moment de théâtre pour Pantin, à la salle Jacques Brel.

Le centre Leclerc et la galerie marchande **Verpantin**, ouvrent leurs portes. Une opération qui s'inscrit dans la politique municipale de dynamisation des pôles d'activité et d'animation. Les Pantinois ont pu juger, d'expérience, du succès du projet.

Disparition de trois personnalités marquantes de la vie pantinoise, un pan d'histoire nous quitte : Lucien Saclier, Marcel Lepron et Marcel Gastinel furent tous les trois conseillers municipaux de Pantin.

Pour les **anciens combattants**, mieux qu'un local, une Maison. C'est rue Cornet qu'ils ont élu leur nouveau domicile et chaque association y a son bureau.

Le nouveau bureau de poste est enfin arrivé aux 4 Chemins, fruit des luttes incessantes de la population avec l'appui indéfectible de la municipalité de Pantin. Une victoire de l'opiniâtreté et de la raison. »



Verpantin

Les 10^e foulées pantinoises et la nuit de la pétanque ont joliment agrémenté d'un souffle récréatif le quotidien pantinois.

Montrognon fut un rendez-vous de détente, de festivités, d'enseillement, placé sous le signe de la Révolution.

Un **jardin potager** aux Courtillières pour que les enfants des centres de loisirs aient tout le loisir de cultiver leur jardin.

1^{er} logement témoin à la **ZAC de l'Ourcq**. L'office public de la ville de Pantin entreprend, construit, pour que les Pantinois puissent se loger mieux, malgré les difficultés.

Un spectacle magnifique réalisé par les **300 enfants de l'école Jean Lolive**, nous livrant leur vision de la Révolution Française. Un beau travail collectif avec la complicité des parents, des enseignants, d'autres bénévoles.

Un **guide** édité par la ville de Pantin, pour aider les **locataires** dans la défense de leurs intérêts, des conseils et des adresses utiles.

Le conseil municipal vote une subvention de 20 000 francs d'aide aux sinistrés de la **Guadeloupe**. Les Pantinois envoient également leurs dons par le biais du Secours Populaire.

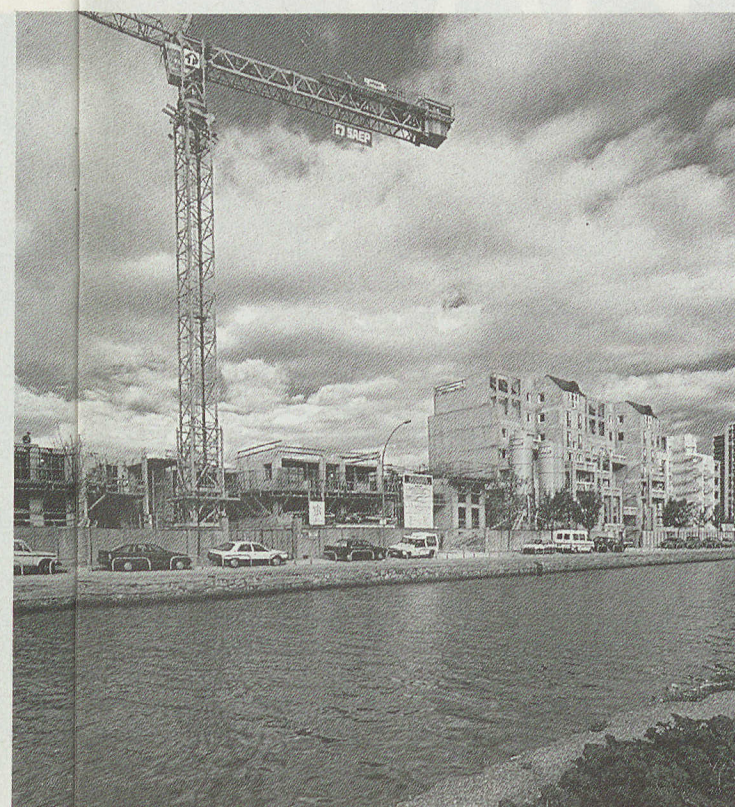
Revenu Minimum d'Insertion : il est insuffisant, ne concerne pas les moins de 25 ans et l'insertion est inexistante. 600 dossiers RMI ont été constitués par le CCAS à Pantin.



Les 10^e foulées pantinoises



Le jardin potager



ZAC de l'Ourcq



maternelle Jean-Jaurès

Le bruyant périphérique, porte de la Villette, ne casse plus les oreilles des habitants des 4 Chemins grâce aux travaux d'isolation phonique.

4 classes de plus à la **maternelle Jean-Jaurès** ainsi qu'une bibliothèque. Il s'agit de constructions et non de nouvelles classes ouvertes.

Les Tours Rouges ne le sont plus grâce à la réhabilitation menée par l'office départemental HLM. Un grand mieux pour les locataires.

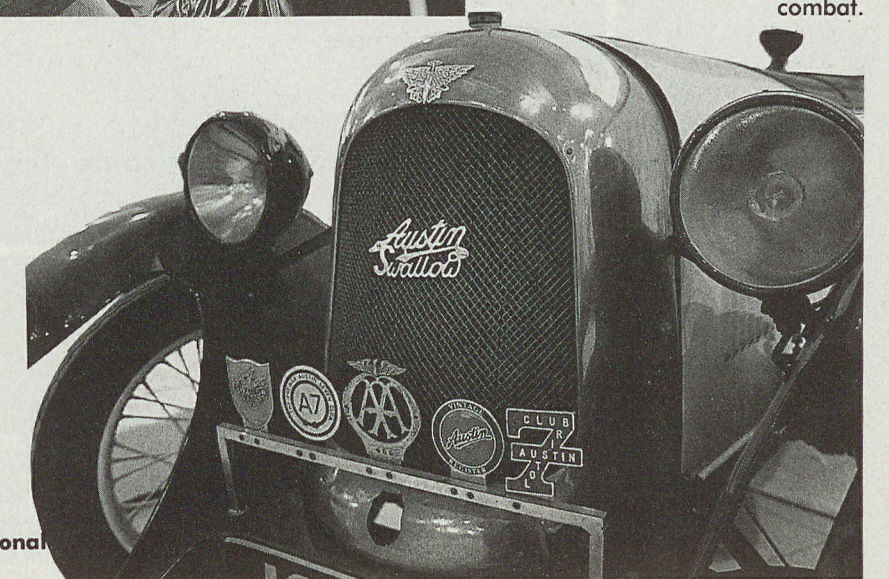
Le Ring de Pantin renaît. Les adeptes du noble art remettent les gants au gymnase Maurice Baquet.

Un **centre international de l'Automobile** s'est installé à Pantin, rue d'Estienne d'Orves.

Les agents des impôts, à pantin comme dans toute la France, ont fortement marqué l'année 89 par leur lutte pour de meilleurs salaires, des effectifs supplémentaires, la modernisation des services. Ils poursuivent obstinément leur combat.



Le Ring de Pantin



Un centre international de l'Automobile

LA LUDO

LUDOTHÈQUE DE L'ÎLOT 27
20, rue Scandicci
Tél. : 48.43.61.66.
Poste 1133

Et oui ! La ludothèque fête ses cinq années d'existence sur le quartier des gavroches. Alors, souhaitons-lui encore de nombreuses années de vie et de jeux.

A vous de jouer !

L a c h a r a d e

Octobre 1984 - octobre 1989

- Mon 1^{er} est la dixième lettre de l'alphabet.
- Mon 2^e est la femelle du jars.
- Mon 3^e, la poule les pond.
- Mon tout est l'un des sept nains.
- Mon 1^{er} est la première lettre de l'alphabet.
- Mon 2^e est la maison des oiseaux.
- Mon 3^e est un insecte rampant au corps mou.
- Mon 4^e est le mâle de la biche.
- Mon tout est fêté chaque année.
- Mon 1^{er} est la 6^e note de la gamme.
- Mon 2^e est le diminutif de Ludovic.
- Mon 3^e est un bois des tropiques.
- Mon tout est l'endroit où l'on joue et emprunte des jeux.

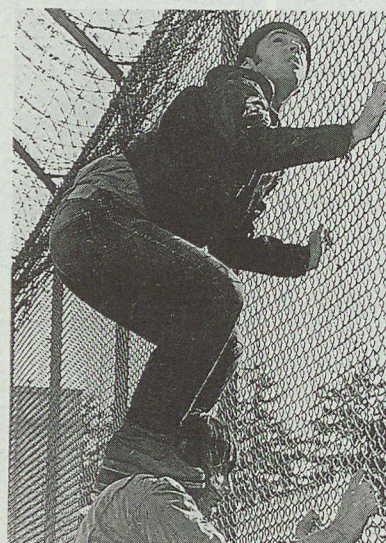
Solution des mots fléchés
du numéro précédent

MOTS FLÉCHÉS				JEU DE COMBINAISON		JEU DE COMBINAISON		JEU DE COMBINAISON		JEU DE COMBINAISON		JEU DE COMBINAISON		JEU DE COMBINAISON		JEU DE COMBINAISON		JEU DE COMBINAISON		JEU DE COMBINAISON		JEU DE COMBINAISON		JEU DE COMBINAISON		JEU DE COMBINAISON		JEU DE COMBINAISON		JEU DE COMBINAISON		JEU DE COMBINAISON		JEU DE COMBINAISON		JEU DE COMBINAISON		JEU DE COMBINAISON		JEU DE COMBINAISON		JEU DE COMBINAISON		JEU DE COMBINAISON		JEU DE COMBINAISON		JEU DE COMBINAISON		JEU DE COMBINAISON		JEU DE COMBINAISON		JEU DE COMBINAISON		JEU DE COMBINAISON		JEU DE COMBINAISON		JEU DE COMBINAISON		JEU DE COMBINAISON		JEU DE COMBINAISON		JEU DE COMBINAISON		JEU DE COMBINAISON		JEU DE COMBINAISON		JEU DE COMBINAISON		JEU DE COMBINAISON		JEU DE COMBINAISON		JEU DE COMBINAISON		JEU DE COMBINAISON		JEU DE COMBINAISON		JEU DE COMBINAISON		JEU DE COMBINAISON		JEU DE COMBINAISON		JEU DE COMBINAISON		JEU DE COMBINAISON		JEU DE COMBINAISON		JEU DE COMBINAISON		JEU DE COMBINAISON		JEU DE COMBINAISON		JEU DE COMBINAISON		JEU DE COMBINAISON		JEU DE COMBINAISON		JEU DE COMBINAISON		JEU DE COMBINAISON		JEU DE COMBINAISON		JEU DE COMBINAISON		JEU DE COMBINAISON		JEU DE COMBINAISON		JEU DE COMBINAISON		JEU DE COMBINAISON		JEU DE COMBINAISON		JEU DE COMBINAISON		JEU DE COMBINAISON		JEU DE COMBINAISON		JEU DE COMBINAISON		JEU DE COMBINAISON		JEU DE COMBINAISON		JEU DE COMBINAISON		JEU DE COMBINAISON		JEU DE COMBINAISON		JEU DE COMBINAISON		JEU DE COMBINAISON		JEU DE COMBINAISON		JEU DE COMBINAISON		JEU DE COMBINAISON		JEU DE COMBINAISON		JEU DE COMBINAISON		JEU DE COMBINAISON		JEU DE COMBINAISON		JEU DE COMBINAISON		JEU DE COMBINAISON		JEU DE COMBINAISON		JEU DE COMBINAISON		JEU DE COMBINAISON		JEU DE COMBINAISON		JEU DE COMBINAISON		JEU DE COMBINAISON		JEU DE COMBINAISON		JEU DE COMBINAISON		JEU DE COMBINAISON		JEU DE COMBINAISON		JEU DE COMBINAISON		JEU DE COMBINAISON		JEU DE COMBINAISON		JEU DE COMBINAISON		JEU DE COMBINAISON		JEU DE COMBINAISON		JEU DE COMBINAISON		JEU DE COMBINAISON		JEU DE COMBINAISON		JEU DE COMBINAISON		JEU DE COMBINAISON		JEU DE COMBINAISON		JEU DE COMBINAISON		JEU DE COMBINAISON		JEU DE COMBINAISON		JEU DE COMBINAISON		JEU DE COMBINAISON		JEU DE COMBINAISON		JEU DE COMBINAISON		JEU DE COMBINAISON		JEU DE COMBINAISON		JEU DE COMBINAISON		JEU DE COMBINAISON		JEU DE COMBINAISON		JEU DE COMBINAISON		JEU DE COMBINAISON		JEU DE COMBINAISON		JEU DE COMBINAISON		JEU DE COMBINAISON		JEU DE COMBINAISON		JEU DE COMBINAISON		JEU DE COMBINAISON		JEU DE COMBINAISON		JEU DE COMBINAISON		JEU DE COMBINAISON		JEU DE COMBINAISON		JEU DE COMBINAISON		JEU DE COMBINAISON		JEU DE COMBINAISON		JEU DE COMBINAISON		JEU DE COMBINAISON		JEU DE COMBINAISON		JEU DE COMBINAISON		JEU DE COMBINAISON		JEU DE COMBINAISON		JEU DE COMBINAISON		JEU DE COMBINAISON		JEU DE COMBINAISON		JEU DE COMBINAISON		JEU DE COMBINAISON		JEU DE COMBINAISON		JEU DE COMBINAISON		JEU DE COMBINAISON		JEU DE COMBINAISON		JEU DE COMBINAISON		JEU DE COMBINAISON		JEU DE COMBINAISON		JEU DE COMBINAISON		JEU DE COMBINAISON		JEU DE COMBINAISON		JEU DE COMBINAISON		JEU DE COMBINAISON		JEU DE COMBINAISON		JEU DE COMBINAISON		JEU DE COMBINAISON		JEU DE COMBINAISON		JEU DE COMBINAISON		JEU DE COMBINAISON		JEU DE COMBINAISON		JEU DE COMBINAISON		JEU DE COMBINAISON		JEU DE COMBINAISON		JEU DE COMBINAISON		JEU DE COMBINAISON		JEU DE COMBINAISON		JEU DE COMBINAISON		JEU DE COMBINAISON		JEU DE COMBINAISON		JEU DE COMBINAISON		JEU DE COMBINAISON		JEU DE COMBINAISON		JEU DE COMBINAISON		JEU DE COMBINAISON		JEU DE COMBINAISON		JEU DE COMBINAISON		JEU DE COMBINAISON		JEU DE COMBINAISON		JEU DE COMBINAISON		JEU DE COMBINAISON		JEU DE COMBINAISON		JEU DE COMBINAISON		JEU DE COMBINAISON		JEU DE COMBINAISON		JEU DE COMBINAISON		JEU DE COMBINAISON		JEU DE COMBINAISON		JEU DE COMBINAISON		JEU DE COMBINAISON		JEU DE COMBINAISON		JEU DE COMBINAISON		JEU DE COMBINAISON		JEU DE COMBINAISON		JEU DE COMBINAISON		JEU DE COMBINAISON		JEU DE COMBINAISON		JEU DE COMBINAISON		JEU DE COMBINAISON		JEU DE COMBINAISON		JEU DE COMBINAISON		JEU DE COMBINAISON		JEU DE COMBINAISON		JEU DE COMBINAISON		JEU DE COMBINAISON		JEU DE COMBINAISON		JEU DE COMBINAISON		JEU DE COMBINAISON		JEU DE COMBINAISON		JEU DE COMBINAISON		JEU DE COMBINAISON		JEU DE COMBINAISON		JEU DE COMBINAISON		JEU DE COMBINAISON		JEU DE COMBINAISON		JEU DE COMBINAISON		JEU DE COMBINAISON		JEU DE COMBINAISON		JEU DE COMBINAISON		JEU DE COMBINAISON		JEU DE COMBINAISON		JEU DE COMBINAISON		JEU DE COMBINAISON		JEU DE COMBINAISON		JEU DE COMBINAISON		JEU DE COMBINAISON		JEU DE COMBINAISON		JEU DE COMBINAISON		JEU DE COMBINAISON		JEU DE COMBINAISON		JEU DE COMBINAISON		JEU DE COMBINAISON		JEU DE COMBINAISON		JEU DE COMBINAISON		JEU DE COMBINAISON		JEU DE COMBINAISON		JEU DE COMBINAISON		JEU DE COMBINAISON		JEU DE COMBINAISON		JEU DE COMBINAISON		JEU DE COMBINAISON		JEU DE COMBINAISON		JEU DE COMBINAISON		JEU DE COMBINAISON		JEU DE COMBINAISON		JEU DE COMBINAISON		JEU DE COMBINAISON		JEU DE COMBINAISON		JEU DE COMBINAISON		JEU DE COMBINAISON		JEU DE COMBINAISON		JEU DE COMBINAISON		JEU DE COMBINAISON		JEU DE COMBINAISON		JEU DE COMBINAISON		JEU DE COMBINAISON		JEU DE COMBINAISON		JEU DE COMBINAISON		JEU DE COMBINAISON		JEU DE COMBINAISON		JEU DE COMBINAISON		JEU DE COMBINAISON		JEU DE COMBINAISON		JEU DE COMBINAISON		JEU DE COMBINAISON		JEU DE COMBINAISON		JEU DE COMBINAISON		JEU DE COMBINAISON		JEU DE COMBINAISON		JEU DE COMBINAISON		JEU DE COMBINAISON		JEU DE COMBINAISON		JEU DE COMBINAISON		JEU DE COMBINAISON		JEU DE COMBINAISON		JEU DE COMBINAISON		JEU DE COMBINAISON		JEU DE COMBINAISON		JEU DE COMBINAISON		JEU DE COMBINAISON		JEU DE COMBINAISON		JEU DE COMBINAISON		JEU DE COMBINAISON		JEU DE COMBINAISON		JEU DE COMBINAISON		JEU DE COMBINAISON		JEU DE COMBINAISON		JEU DE COMBINAISON		JEU DE COMBINAISON		JEU DE COMBINAISON		JEU DE COMBINAISON		JEU DE COMBINAISON		JEU DE COMBINAISON		JEU DE COMBINAISON		JEU DE COMBINAISON		JEU DE COMBINAISON		JEU DE COMBINAISON		JEU DE COMBINAISON		JEU DE COMBINAISON		JEU DE COMBINAISON		JEU DE COMBINAISON		JEU DE COMBINAISON		JEU DE COMBINAISON		JEU DE COMBINAISON		JEU DE COMBINAISON		JEU DE COMBINAISON		JEU DE COMBINAISON		JEU DE COMBINAISON		JEU DE COMBINAISON		JEU DE COMBINAISON		JEU DE COMBINAISON		JEU DE COMBINAISON		JEU DE COMBINAISON		JEU DE COMBINAISON		JEU DE COMBINAISON		JEU	
--------------	--	--	--	--------------------	--	--------------------	--	--------------------	--	--------------------	--	--------------------	--	--------------------	--	--------------------	--	--------------------	--	--------------------	--	--------------------	--	--------------------	--	--------------------	--	--------------------	--	--------------------	--	--------------------	--	--------------------	--	--------------------	--	--------------------	--	--------------------	--	--------------------	--	--------------------	--	--------------------	--	--------------------	--	--------------------	--	--------------------	--	--------------------	--	--------------------	--	--------------------	--	--------------------	--	--------------------	--	--------------------	--	--------------------	--	--------------------	--	--------------------	--	--------------------	--	--------------------	--	--------------------	--	--------------------	--	--------------------	--	--------------------	--	--------------------	--	--------------------	--	--------------------	--	--------------------	--	--------------------	--	--------------------	--	--------------------	--	--------------------	--	--------------------	--	--------------------	--	--------------------	--	--------------------	--	--------------------	--	--------------------	--	--------------------	--	--------------------	--	--------------------	--	--------------------	--	--------------------	--	--------------------	--	--------------------	--	--------------------	--	--------------------	--	--------------------	--	--------------------	--	--------------------	--	--------------------	--	--------------------	--	--------------------	--	--------------------	--	--------------------	--	--------------------	--	--------------------	--	--------------------	--	--------------------	--	--------------------	--	--------------------	--	--------------------	--	--------------------	--	--------------------	--	--------------------	--	--------------------	--	--------------------	--	--------------------	--	--------------------	--	--------------------	--	--------------------	--	--------------------	--	--------------------	--	--------------------	--	--------------------	--	--------------------	--	--------------------	--	--------------------	--	--------------------	--	--------------------	--	--------------------	--	--------------------	--	--------------------	--	--------------------	--	--------------------	--	--------------------	--	--------------------	--	--------------------	--	--------------------	--	--------------------	--	--------------------	--	--------------------	--	--------------------	--	--------------------	--	--------------------	--	--------------------	--	--------------------	--	--------------------	--	--------------------	--	--------------------	--	--------------------	--	--------------------	--	--------------------	--	--------------------	--	--------------------	--	--------------------	--	--------------------	--	--------------------	--	--------------------	--	--------------------	--	--------------------	--	--------------------	--	--------------------	--	--------------------	--	--------------------	--	--------------------	--	--------------------	--	--------------------	--	--------------------	--	--------------------	--	--------------------	--	--------------------	--	--------------------	--	--------------------	--	--------------------	--	--------------------	--	--------------------	--	--------------------	--	--------------------	--	--------------------	--	--------------------	--	--------------------	--	--------------------	--	--------------------	--	--------------------	--	--------------------	--	--------------------	--	--------------------	--	--------------------	--	--------------------	--	--------------------	--	--------------------	--	--------------------	--	--------------------	--	--------------------	--	--------------------	--	--------------------	--	--------------------	--	--------------------	--	--------------------	--	--------------------	--	--------------------	--	--------------------	--	--------------------	--	--------------------	--	--------------------	--	--------------------	--	--------------------	--	--------------------	--	--------------------	--	--------------------	--	--------------------	--	--------------------	--	--------------------	--	--------------------	--	--------------------	--	--------------------	--	--------------------	--	--------------------	--	--------------------	--	--------------------	--	--------------------	--	--------------------	--	--------------------	--	--------------------	--	--------------------	--	--------------------	--	--------------------	--	--------------------	--	--------------------	--	--------------------	--	--------------------	--	--------------------	--	--------------------	--	--------------------	--	--------------------	--	--------------------	--	--------------------	--	--------------------	--	--------------------	--	--------------------	--	--------------------	--	--------------------	--	--------------------	--	--------------------	--	--------------------	--	--------------------	--	--------------------	--	--------------------	--	--------------------	--	--------------------	--	--------------------	--	--------------------	--	--------------------	--	--------------------	--	--------------------	--	--------------------	--	--------------------	--	--------------------	--	--------------------	--	--------------------	--	--------------------	--	--------------------	--	--------------------	--	--------------------	--	--------------------	--	--------------------	--	--------------------	--	--------------------	--	--------------------	--	--------------------	--	--------------------	--	--------------------	--	--------------------	--	--------------------	--	--------------------	--	--------------------	--	--------------------	--	--------------------	--	--------------------	--	--------------------	--	--------------------	--	--------------------	--	--------------------	--	--------------------	--	--------------------	--	--------------------	--	--------------------	--	--------------------	--	--------------------	--	--------------------	--	--------------------	--	--------------------	--	--------------------	--	--------------------	--	--------------------	--	--------------------	--	--------------------	--	--------------------	--	--------------------	--	--------------------	--	--------------------	--	--------------------	--	--------------------	--	--------------------	--	--------------------	--	--------------------	--	--------------------	--	--------------------	--	--------------------	--	--------------------	--	--------------------	--	--------------------	--	--------------------	--	--------------------	--	--------------------	--	--------------------	--	--------------------	--	--------------------	--	--------------------	--	--------------------	--	--------------------	--	--------------------	--	--------------------	--	--------------------	--	--------------------	--	--------------------	--	--------------------	--	--------------------	--	--------------------	--	--------------------	--	--------------------	--	--------------------	--	--------------------	--	--------------------	--	--------------------	--	--------------------	--	--------------------	--	--------------------	--	--------------------	--	--------------------	--	--------------------	--	--------------------	--	--------------------	--	--------------------	--	--------------------	--	--------------------	--	--------------------	--	-----	--

2^e Nuit du Cinéma Jack « Nuit – Cholson »

Un sacré personnage ce Jack Nicholson ! De nationalité américaine, il est né en 1937.

Fils d'un décorateur et d'une esthéticienne, il s'installe à



D.R.

Los Angeles dès la fin de ses études. Comme le veut la légende, il occupe divers emplois avant d'être assistant au département des dessins animés de la M.G.M.

En 1958, il obtient son premier rôle sur scène dans *Thé et Sympathie*, se fait connaître à la télévision et la même année, apparaît pour la première fois sur le grand écran.

La carrière commence, elle sera reconnue en 1975 avec l'obtention d'un oscar pour son interprétation dans *Vol au-dessus d'un nid de coucou*.

Et comme il a plus d'une corde à son arc, il est également réalisateur (*Flight to fury* – 1967 – ; *Drive he said* – 1971 – ; *En route pour le sud* – 1979 –

Cette 2^e Nuit du Cinéma ne pouvait pas mieux trouver pour tenir éveillés les cinéphiles !

Rendez-vous ce samedi 16 décembre, de 22 h à l'aube pour assister à 3 films : « *Les sorcières d'Eastwick* » « *Vol au-dessus d'un nid de coucou* » et « *Shining* ».

Tout cela pour 50 F. Et à l'aube, petit déjeuner pour tout le monde !

CINÉ 104

104, av. Jean Lolive.

Tél. : 48.46.95.08.

ZINGARO

Le cirque de l'étrange et de l'envoûtant



G. GUEU

Le fort d'Aubervilliers n'en revient pas, le cirque Zingaro et ses ombres d'hommes et de chevaux attise une foule de spectateurs dans cet endroit jusque-là si calme.

Zingaro n'est pas un cirque comme les autres. Né à Bordeaux en 1984, il mêle l'homme, le cheval, la musique en un étrange ballet.

Avignon 1987 et c'est la consécration. D'autant plus important pour Bartabas et les siens qu'ils ont toujours préféré le nom de théâtre à celui de cirque. Théâtre en rond, combats de l'imaginaire, souvent beaux et tendres parfois brutaux, provocateurs. Les personnages de ce drôle de spectacle sont tous plus curieux les uns que les autres, du dresseur de coqs aux « hommes-tôle » en passant bien sûr par les fiers cavaliers, tous se succèdent à un rythme infernal.

Sortez, rêver, faites le petit détour du Fort d'Aubervilliers, vous ne le regretterez pas.



G. GUEU

● **Théâtre Equestre Zingaro**
Fort d'Aubervilliers
176, av. Jean-Jaurès.
Places : 190 F, 150 F, et 90 F.

Location 48.78.75.00.
Soirées 20 H 30; relâche
mercredi-dimanche.

SCOPE

CINEMA-MUSIQUE-ART-THEATRE

BIBLIOTHEQUE

Veillée de contes pour adultes et enfants

Autour de Noël, de l'hiver et des frimas avec les conteuses

Muriel Bloch et Praline Gay-Para. Mardi 19 décembre, à

20 h 30. Bibliothèque E. Triolet. Entrée libre (il est prudent

de réserver!) -

48.44.33.46. Les

conteurs profes-

sionnels sont nés

en France il y a

une quinzaine

d'années: ils

exercent un mé-

tier difficile car

l'univers du conte

ne fait plus partie

de notre quoti-

dien comme cela

était le cas avant

l'ère de la télé-

vision; Muriel Bloch et Praline Gay-Para font partie des pion-

nières de cet art différent de celui des comédiens et leur

charme s'accroît au fil de leurs contes qu'elles disent avec

autant de talent aux adultes qu'aux enfants.

D.R.



SORTIE

« **Passion/Recherche** » une remarquable exposition vous attend à la cité des Sciences et de l'Industrie.

En parcourant l'exposition, vous explorerez les terrains d'aventure de la recherche scientifique sur 50 ans.

Avec ces aventuriers des temps modernes que sont les chercheurs vous plongerez au cœur de la vie et de la révolution biologique, vous emprunterez les nouveaux circuits informatiques des télécommunications, du traitement de l'image ou de l'intelligence artificielle, vous découvrirez les civilisations disparues, mesurerez combien les images de la matière se sont précisées avec microscope électronique et les micro-sondes.

La recherche, c'est aussi l'engagement passionné de professionnels, parfois des intuitions et des demandes individuelles qui s'insèrent dans une œuvre collective et une politique nationale.

Jusqu'au 4 janvier, Cité des Sciences et de l'Industrie. Du mardi au dimanche de 10 h à 18 h, 30 avenue Corentin Cariou - Métro Porte de la Villette.

Comment vivait-on entre 1939 et 1945 ? Quel était l'environnement culturel et artistique des Français : les livres que l'on lisait, ceux qui étaient censurés, les musiques écoutées, celles qui étaient interdites, les films projetés, ceux qui ne l'étaient pas.

Le Service Culturel en janvier-février 90 tentera de répondre à ces questions avec pour objectif de sensibiliser la population pantinoise et particulièrement les jeunes sur le « **quotidien** » de cette période difficile de notre histoire.

De nombreuses initiatives sont envisagées mais dès à présent le Service Culturel s'adresse aux Pantinois intéressés par cette époque qui souhaiteraient coopérer à des ateliers de

Comment vivait-on entre 1939 et 1945 ?

Quel était l'environnement culturel et artistique des Français : les livres que l'on lisait, ceux qui étaient censurés, les musiques écoutées, celles qui étaient interdites, les films projetés, ceux qui ne l'étaient pas.

Le Service Culturel en janvier-février 90 tentera de répondre à ces questions avec pour objectif de sensibiliser la population pantinoise et particulièrement les jeunes sur le « **quotidien** » de cette période difficile de notre histoire.

De nombreuses initiatives sont envisagées mais dès à présent le Service Culturel s'adresse aux Pantinois intéressés par cette époque qui souhaiteraient coopérer à des ateliers de

recherche historique et contribuer ainsi à enrichir la réflexion des structures municipales qui participent à ce projet. Téléphone : 48.45.61.50. Poste : 2221-2226.

ART

L'atelier-galerie des Amis des Arts est désormais ouvert au public tous les jours (samedi et dimanche compris) de 14 h à 18 h.

Cours de dessin, peinture, sculpture, photo.

Enfants : tous les mercredis de 14 h 30 à 17 h.

Adultes : inscriptions tous les vendredis de 14 h à 16 h.

Amis des Arts : 7, rue d'Estienne d'Orves, 93500 Pantin. Tél. : 48.40.95.61.

BIBLIOTHEQUE



D.R.

Tous les ans à la même époque, c'est la même effervescence : lorsqu'arrive la saison des prix littéraires, la fièvre monte chez les éditeurs, les critiques, les libraires et les bibliothécaires. Cette année, d'août à novembre ont été publiés 205 romans français (dont 54 premiers romans), 131 romans étrangers, 177 documents !

Parmi tous les titres dont on entend parler cet automne, tous les livres, présentés dans les vitrines des librairies ou dans les bibliothèques, comment choisir ? Trois des prix les plus prestigieux ont été décernés en novembre (le « **Goncourt** », le « **Fémina** », le « **Médicis** ») : ils font partie de ce qui est à « lire absolument ».

Pourtant les livres primés relèguent souvent dans l'ombre des œuvres de qualité, mais moins servies par les médias : ouvrages sélectionnés** pour les prix, mais aussi certains premiers romans, qui méritent d'être découverts : **Narcisse sur un fil** d'Olivier Targowla, **Le Palais des nuages** de Patrick Carré. Et puis il y a les discrets, ceux dont on parle peu, et qui n'appartiennent pas aux grosses maisons d'édition,

immanquablement primées, mais promettent de réjouissantes lectures, **Juliette Pomerleau** d'Yves Beauchemin, **La cabane aux écrevisses** de Philippe Hadengue... : * un prix, nouvellement créé et qui se veut « anti-Goncourt » rendra hommage à l'une de ces « œuvres différentes ». Il s'appelle **le prix Novembre**.

* En bibliothèque.
** Demandez-en les listes dans les bibliothèques.

Enfants :
Ouvrez grandes vos oreilles !

Un nouveau service dans les bibliothèques de vos quartiers : **des cassettes (audio)** seront à votre disposition dès la fin novembre dans les bibliothèques Romain Rolland et Jules Verne. Quand à la bibliothèque Elsa Triolet vous trouverez **50 nouvelles cassettes de contes, comptines, romans ou théâtre à la section jeunesse.**

Mercredi 27 décembre, à partir de 14 heures.

Racontines et histoires en boléro... accrochez vos habitudes au porte manteaux du vent... Pepito Mateo, comédien, conteur de ses propres histoires, enseignant à Paris VIII titulaire d'un doctorat du 3^e cycle, auteur dramatique... sera là pour conter aux enfants des histoires avec des mots... des mots qui glissent des rendez-vous au coin des visages... Avec Christophe Moy, musicien.

Bibliothèque Romain Rolland, rue Edouard Renard Prolongée. Entrée Libre.



D.R.



D.R.

CONCERT

Concert de Noël

Vendredi 15 décembre à 20 h 30. Devenue une solide tradition cette soirée s'annonce éclectique puisque figurent au programme J. Brahms, S. Reich, H. Dutilleux, C. Debussy et Vilvaldi.

Autour de la classe d'orchestre et de la chorale du Conservatoire (direction Marc Mir et Norma Basso) de nombreux artistes et professeurs du Conservatoire donnent rendez-vous aux Pantinois pour un concert de qualité.

Concert en l'Eglise Saint-Germain vendredi 15 décembre à 20 h 30
Entrée libre

L'Orchestre d'Harmonie de la Ville de Pantin organise un **grand concert de fin d'année, le vendredi 15 décembre à 21 h** salle Jacques Brel, 42, avenue Edouard Vaillant.

Pas à court d'idées nos amis de l'Harmonie ! En effet, ils annoncent **la création d'une classe d'éveil pour les tout petits.**

Condition d'accès : être en dernière année de maternelle ou en cours préparatoire.

Renseignements, inscriptions, chaque mercredi de 17 h à 19 h et vendredi, de 17 h à 19 h à l'harmonie, stade Sadi Carnot. Tél. : 48.43.61.66. Postes 1171.

NOUVEAUTES

Des idées de cadeaux pour Noël ? En veux-tu, en voilà !

Rickie Lee Jones, « Flying Cowboys » (WEA), un superbe LP, très agréable à écouter devant la cheminée, le soir.

L'Affaire Louis Trio, « Retour de l'âge d'or » (Barclay), du mambo... sapin, roi des forêts à l'heure du café ! **Aerosmith** « Pump » (WEA), c'est hard et ça décape mais, ils nous y avaient habitués, non ? **Zappa** « You can't do that on stage anymore » (Musidisc) et qui n'en finit plus de sortir des jouets de sa hotte !

Voici le volume III de son anthologie et, 20 ans après, l'étroit mousquetaire est toujours aussi grinçant. **Maurane** a toujours une voix fraîche et rassurante (Polydor). **Les Avions** « Loin » (CBS) présentation très clean pour un rock tricolore qui décolle. **Mac Cartney**, la vidéo « Put it there » (Proserpine) : toujours aussi gauche sur sa vieille Hofner pour nous rappeler le nom de son groupe précédent ! Sacré Macca.

agenda

D'UN COUP D'ŒIL

■ **15 décembre.** Salle Jacques Brel, concert de l'Harmonie Municipale. Eglise St-Germain, concert de Noël.

■ **16 décembre.** Ciné 104 2^e Nuit du Cinéma.

■ **19 décembre.** Bibliothèque Elsa Triolet. Veillée contes de Noël.

■ **27 décembre.** Bibliothèque Elsa Triolet. Pépito Mateo-Conteur.

■ **13 janvier.** Service Culturel. Sortie Archeos (cirque).

■ **20 janvier.** Service Culturel. Théâtre du Frêne.

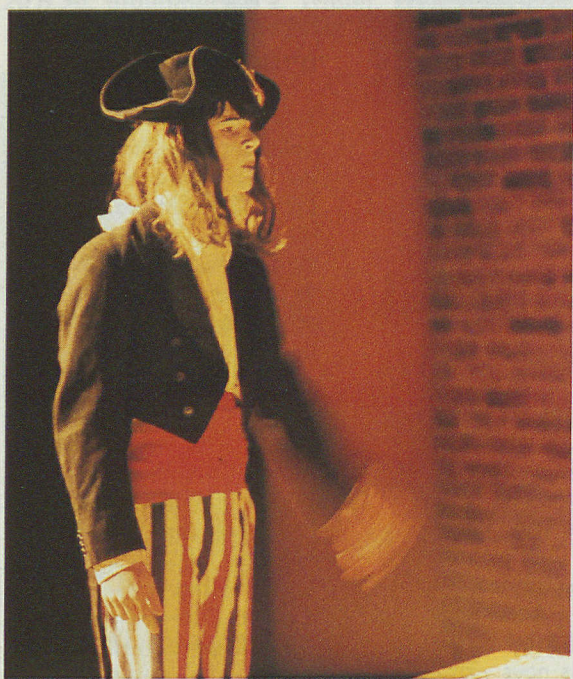
RENSEIGNEMENTS :
Service culturel. Tél. : 48.45.61.50. Poste 2221.

Bibliothèque E. Triolet. Tél. : 48.44.33.46.

Ciné 104. Tél. : 48.46.95.08. Poste 1195.

Harmonie Municipale. Tél. : 48.43.61.66. Poste 1171.

BICENTENAIRE ET TOUJOURS JEUNE



G. GUEU

Que reste-t-il du Bicentenaire après qu'il ait été dignement et amplement fêté ? Danielle Bidard, conseillère municipale chargée des affaires culturelles, se penche sur la question et rappelle en quoi Pantin sut célébrer et non commémorer la Révolution Française et les droits de l'homme.

A N D R E D E M I N G O



G. GUEU



Danielle BIDARD
Conseillère municipale
chargée de la culture.

Pantin-Mensuel : Danielle Bidard, alors que l'année 1989 touche à sa fin, que retenir-vous globalement du Bicentenaire de la Révolution Française, sur le plan local, national et international ?

Danielle Bidard : Il s'est passé des choses extraordinaires. Cette année 89 est un anniversaire vivant de la Révolution Française. C'est la concrétisation de la volonté des populations, en France et dans le monde, de participer, d'intervenir sur leur destinée. C'est, je le répète, un bel anniversaire qui montre que les thèmes de la grande Révolution Française restent éminemment actuels. A Pantin, nous avons essayé de bien faire connaître les aspects progressistes de cette révolution, sans taire ses contradictions.

PM : Le Bicentenaire a été célébré de mille façons et en de nombreux lieux. A Pantin qu'avait-il de spécifique ?

DB : Nous avons refusé d'une part l'aspect passéiste d'une commémoration mais aussi l'aspect simplement spectaculaire et mercantile. Notre volonté était de faire participer les gens. Prenant en compte la géographie éclatée de Pantin, nous avons essayé de mener des actions dans chaque quartier ou secteur en nous adressant naturellement aux structures existantes, aux associations culturelles, sportives et autres. Nous avons tenu des réunions préparatoires avec des intervenants locaux. D'autre part, nous nous sommes entourés de personnes compétentes, de personnalités à la qualité scientifique reconnue. Sans dresser une liste exhaustive, je rappellerai l'ouvrage de Laurence Coudart, historienne de cette période et l'exposition remarquable du service Archives-Documents et de l'association 2 PH « Pantin 1789-1789 ». La qualité des intervenants et des manifestations a sans doute contribué à renforcer l'intérêt des Pantinois. Ceux qui ont participé aux activités ont donné beaucoup d'eux-mêmes et ont aimé ce qu'ils faisaient.

PM : A ce propos, la participation populaire a-t-elle été à la hauteur de vos espérances ?

DB : Si on juge dans l'absolu, on est toujours insatisfait évidemment. C'est différent avec une appréciation relative : cela dépend des activités et des quartiers. Par exemple, les organisateurs ont tout lieu d'être satisfaits du succès du rallye révolutionnaire, sorte de jeu de piste, au cours duquel plusieurs centaines de participants ont sillonné la ville. Au quartier Hoche, les animations ont bénéficié de la participation du foyer de handicapés et du centre EDF; aux Courtilières, j'ai vu le gymnase Rey Golliet plein à craquer lors d'un jeu-concours. De belles récompenses ont été distribuées et tous les participants ont eu droit à une place de cinéma au 104. Bien des enfants des Courtilières l'ont, pour la première fois, découvert. Comme autre exemple, l'opéra populaire, « Le Louis Perdu », a rassemblé 500 enfants de Pantin et fut un grand moment de joie.

PM : Vous-même, avez-vous fait des découvertes, appris des choses concernant cette période de l'Histoire de France ?

DB : J'ai eu confirmation que l'histoire de la Révolution française est bien mal connue dans notre pays. On la réduit généralement aux images d'Epinal les plus caricaturales. Beaucoup reste à faire pour contrebalancer cette réalité. Nous avons essayé d'inciter à une réflexion plus approfondie sur cette période. Ainsi pour la violence, que l'on songe à la férocité de la persécution, de la répression sous la Monarchie,



G. GUEU

à la torture institutionnalisée (la roue, l'écartèlement, le brodequin, etc.) avant de condamner la Révolution.

PM : Certains historiens disent que les révolutionnaires n'auraient jamais dû exécuter le roi. Qu'en pensez-vous ?

DB : Les décisions passées doivent être situées dans leur contexte historique. On ne peut pas dire, deux siècles après, ce qu'il aurait fallu faire. En 1793, je suis, personnellement, contre la peine de mort. En 1793, le roi représentait un tel symbole d'oppression, que l'exécution a été décidée à la majorité des représentants du clergé, de la noblesse et de la bourgeoisie.

PM : On a critiqué l'ampleur, le nombre et surtout le coût des manifestations. Que répondez-vous à ceux qui disent que le Bicentenaire, c'était « un peu trop » ?

DB : Je ne partage pas ce point de vue pour Pantin. Par contre, on peut s'interroger sur certaines des commémorations organisées au plan national. A mon avis, on y a noyé l'idée de ferment révolutionnaire, et d'avancées sociales et démocratiques, on y a gommé le rôle d'acteurs aussi importants que Danton, St-Just, Robespierre, Marat, Babeuf. A Pantin, comme je l'ai déjà dit, cela n'a pas été le cas. On a essayé de mieux faire connaître les causes de la Révolution. Je rappellerai, à cet égard et entre autres, les sur « les causes de la Révolution » par Guy Lemarchand, « la mentalité révolutionnaire », par Michel Vovelle, « Robespierre et Babeuf », par

Claude Mazauric. Les conférenciers ont présenté la réalité des faits qui pouvaient ensuite donner lieu à une libre discussion et confrontation d'idées.

PM : Les trois mots de la devise républicaine vous semblent-ils proches ou éloignés de la réalité actuelle ?

DB : La liberté théorique existe, certes, mais elle dépend aussi beaucoup du milieu dont on est issu, du statut social, des moyens que l'on a. Quant à l'égalité, ne rêvons pas, les inégalités s'accroissent. C'est l'angoisse du lendemain pour les chômeurs, les jeunes les petits gens. Que l'on ne puisse pas, de nos jours, avoir un travail qui assure une certaine sécurité dans la vie, ce n'est pas normal. La fraternité ? On reste dans un monde où la loi du plus fort l'emporte. C'est l'ère du « gagnant ». La fraternité est une attention envers autrui. Pourtant aujourd'hui, dès que l'on voit une différence elle entraîne souvent la volonté d'exclure, ce n'est pas la fraternité. Cela dit, quand on assiste à des mobilisations populaires considérables pour plus de liberté, d'égalité, de fraternité, cela me paraît éminemment positif.

*Toute l'équipe
du Centre International
de l'Automobile
vous présente
ses meilleurs vœux
pour 1990.*

**OUVERTURE
6 DEC. 1989**

CENTRE INTERNATIONAL

de l'Automobile

15000 m² de musée, boutiques, restaurants, club, espace enfants, auditorium.
Porte de Pantin. Métro Hoche ou Eglise de Pantin.