

● MAGAZINE D'INFORMATIONS MUNICIPALES ● SEPTEMBRE 1990 ●

# PANTIN

M E N S U E L

**LA RENTRÉE EN TÊTE**



**L'OFFICINE**  
de la chaussure

Fabricant Dépositaire

LOUP BLANC  
LITTLE-MARY  
JASOUPLE - HASLEY  
HARRYS - PODOVARIA

9, avenue Jean Lolive  
93500 PANTIN

Métro : Hoche - Bus : 170 - 130 - PC (1) 48 44 35 01

corrigé la marche de l'enfant  
guide les premiers pas de bébé  
réconforte les pieds sensibles  
soulage l'effort du sportif

## Nouvelles formules économiques

ASSURANCE AUTO AU KILOMÈTRE

## PICARD ASSURANCES

7, av. Anatole France PANTIN

**48.44.97.97**

**48.91.98.06+**

ENSEIGNES - PUBLICITE  
CALICOTS - PANNEAUX  
TROMPE L'ŒIL

Tous Supports **DECORS'5**  
Z.I. 29, Rue Cartier Bresson 93500 PANTIN

Votre bien-être  
par les plantes

mincir·maigrir·brunir  
épilation·relaxation  
produits de beauté  
soins et maquillage

**Corpor**  
5, avenue Jean Lolive  
93500 PANTIN Tél. 48.44.49.29

# LE CENTRE D'ACTIVITES DE L'OURCQ L'ATOUT DE LA POLYVALENCE



SEMIIC  
59, rue de Courcelles 75008 Paris • Tél. : 47 66 51 71  
CENTRE D'ACTIVITES DE L'OURCQ  
100, avenue du Général Leclerc 93500 Pantin



Le Centre Polyvalent de l'Ourcq, signé CHEMETOV et HUIDOBRO, capable d'accueillir tous les types d'entreprises, des activités tertiaires aux activités lourdes, du secteur de pointe au commerce en gros, est à lui seul une Cité des Affaires.

Avec sa voirie interne, ses 328 places de parking, il est une ville dans la ville peuplée de 2 000 personnes, ouvert sur des immeubles d'habitation et un hôtel Confortel Louisiane.

C'est le prototype de bâtiment d'entreprises de demain. La rapidité avec laquelle les sociétés les plus diverses sont venues s'y installer, montre bien qu'il correspond aux nécessités du XXI<sup>e</sup> siècle.

De par sa situation privilégiée : aux portes de Paris, à deux pas du périphérique et de la Villette, desservi par tous les transports en commun, au nœud des infrastructures routières et donc à proximité des aéroports, le Centre de l'Ourcq est prêt à vivre à l'heure du grand marché unique européen.



## FANTA ET FATHY

FANTA ET FATHY SONT LES INTERLOCUTRICES PRIVILEGIEES DE LEURS CONFRERES ET CONSCEURS, LES 12/15 ANS, AUX COURTIILLIERES. ELLES EXPLIQUENT LEUR ROLE DANS LE QUARTIER ET DANS LA VIE

## LA RENTREE EN TÊTE

RANGEZ LES MAILLOTS DE BAIN, LES SERVIETTES DE PLAGE ET LES PARASOLS, C'EST LA RENTREE ! N'EN PROFITEZ PAS POUR NE RIEN FAIRE : INSCRIVEZ-VOUS AUX MULTIPLES ACTIVITES SPORTIVES ET CULTURELLES ET AUTRES HOBBIES. METTEZ-VOUS LA RENTREE BIEN EN TÊTE, ÇA COMMENCE MAINTENANT PAGE 15.

## MAUVAIS CALCUL ET VRAI PROBLEME

L'ECOLE POSE PROBLEME. DE LA MATERNELLE A LA FACULTE, ON N'A PAS FINI DE SE CONFRONTER AUX DIFFICULTES. A PANTIN, ELEVES, PARENTS ET ENSEIGNANTS DONNENT LEUR AVIS ET PROPOSENT LEURS SOLUTIONS.

## PIGEONS... VOLENT !

A PANTIN, LUCIEN HEITZMANN ELEVE DES PIGEONS-VOYAGEURS DANS SON PAVILLON DE BANLIEUE. CE NE SONT PAS DE DROLES D'OISEAUX QUI MACULENT VOITURES ET COSTUMES : ILS SONT PROPRES ET SOIGNES AVEC AMOUR SURTOUT POUR GAGNER DES CONCOURS.

R U B R I Q U E S

■ **Infos Pantin** : Conseils pratiques, vie municipale, nouvelles, rendez-vous, initiatives pour tous, des jeunes aux anciens... ■ **Infos quartiers** : du haut en bas de Pantin, tout ce que vous avez toujours voulu savoir sur votre quartier. Osez les consulter. ■ **Pantinscope** : Programme du cinéma, des sorties, des conférences, coups de projecteur sur une activité particulière, sur un événement...

**PANTIN MENSUEL** ● 45, AV. DU GÉNÉRAL LECLERC - 93500 PANTIN ●

Magazine d'informations municipales  
45, avenue du Général Leclerc  
93500 PANTIN - Tél. 49.15.40.00.  
● Directeur de la publication :  
Le Maire, Jacques Isabet.  
Rédaction : Annick Le Puil, Pierre Gernez,  
André Demingo.  
● Conception et maquette :  
Lydie Danton, Bernard Mazabraud.

● Photos : Michel Dhorne, Gilles Gueu,  
Daniel Ruhl.  
● Minitel : 3614 PANTIN  
● Infos téléphonées : 48.91.33.33.  
● Edition : S.E.P. 93  
● Photogravure Impression : S.E.P. 93.  
● Photocomposition :  
Compo Gallien, Paris, 43.63.22.10  
● Tous droits réservés.

1990

SEPT





Extension de l'école maternelle Cochenne

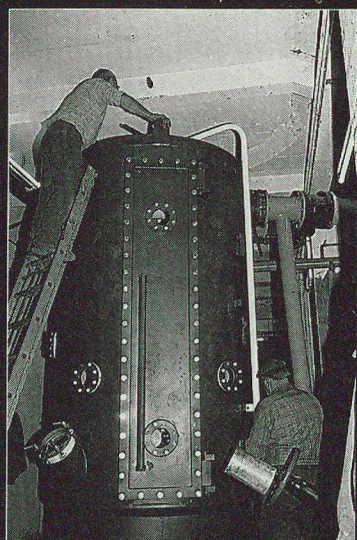
**L**'été fut bien rempli pour les services techniques municipaux !

Profitant des vacances, les ouvriers de la ville ont réalisé un imposant programme de travaux de réfection d'équipements, de réaménagement d'espaces paysagers et même de constructions nouvelles. Citons pour les parties visibles : l'extension de l'école maternelle Cochenne doublée d'une construction d'une nouvelle PMI (fin des travaux en juin 91) ; la 1<sup>re</sup> tranche de ravalement de l'école Sadi Carnot (côté cour) ; la pose d'un faux plafond à l'école maternelle Diderot...

Pour les équipements sportifs : l'achèvement de la piste du stade Charles Auray et la construction de vestiaires stade Méhul ; l'accès au public dans la cour du gymnase Hasenfratz et le bardage extérieur du gymnase Léo Lagrange. L'ancienne Poste de Pantin est entièrement restaurée et réaménagée pour accueillir nos anciens ; enfin, les travaux de voirie et d'aménagement d'espaces paysagers se sont succédés. Citons notamment l'aménagement des trottoirs avenue Edouard Vaillant.

Mais les travaux de l'été, c'est aussi tout ce qui ne se voit pas... réfection des conduites, menuiserie, isolation, etc... Citons, cependant, la pose d'un filtre à la piscine municipale, l'étanchéité et la chaufferie de l'école Joliot Curie. Tout est prêt pour vous accueillir. Bonne rentrée !

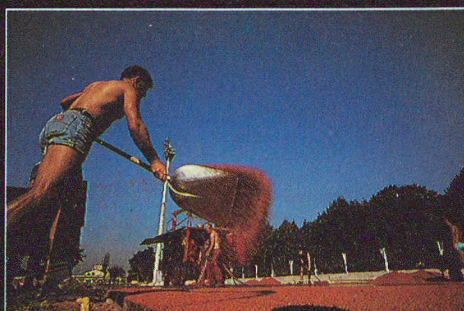
Pose d'un filtre à la piscine



Reaménagement de l'ancienne poste de Pantin

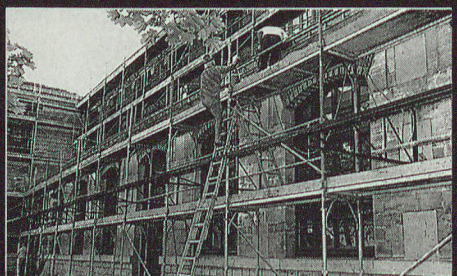


Le nouvel espace paysager Edouard Vaillant



Achevement de la piste du stade Charles Auray

Ravalement de l'école Sadi Carnot



# L'AGENDA

D E P A N T I N M E N S U E L

■ **Samedi 1<sup>er</sup> et jusqu'au 12 septembre** exposition Jean Topazzini, photographe « lumière captive » bibliothèque Elsa Triolet ■ **Mardi 4 septembre** commémoration du 44<sup>e</sup> anniversaire de la Libération de Pantin 18 h 30 cour d'honneur de l'hôtel de ville ■ **Lundi 10 septembre** rentrée scolaire ■ **Samedi 15 septembre et jusqu'au 13 octobre** exposition Tana Hoban, photographe « Des couleurs et des choses » bibliothèque Elsa Triolet ■ **Dimanche 23 septembre** course cycliste à Pantin organisée par le CSP. Jour de l'automne. Foire à la Brocante Place de l'Eglise ■ **Lundi 1<sup>er</sup> et jusqu'au 25 octobre** exposition Louis Pertho, peintre, et Gérard Gartner, sculpteur, organisée par les Amis des Arts à la maison des Associations ■ **Samedi 6 octobre** stage des Ateliers d'Arts Plastiques « La joie de créer » ■ **Mercredi 10 octobre** concert Ravel par l'orchestre national de l'Île-de-France salle Jacques Brel 20 h 30 ■ **Vendredi 12 octobre** Tana Hoban, photographe dédicace son livre « Autour d'un imagier » bibliothèque Elsa Triolet ■ **Samedi 13 octobre** spectacle « Elsa Triolet invite Elsa » 15 h bibliothèque Elsa Triolet ■ **Dimanche 14 octobre** Troc de livres de 15 h à 17 h bibliothèque Elsa Triolet. Sortie à Aubigny, la verrerie d'Oizons avec l'association « Pantin, ville verte, ville fleurie » ■ **Lundi 15 octobre et jusqu'au 28 novembre** exposition « Aimer lire et écrire à l'adolescence » bibliothèques Elsa Triolet et Romain Rolland ■



**RENTREE.** La cloche a sonné : c'est l'heure de la rentrée ! Adieux coquillages, châteaux de sable et promenades par monts et par vaux ? Pas du tout ! A l'école, on apprend beaucoup de chose en lisant de beaux livres. On apprend à écrire et à compter... Mais c'est vrai, les classes surchargées, les profs absents non-remplacés ou pas de place du tout en lycée, la rentrée est ratée ! Alors, élèves, parents et enseignants se serrent les coudes pour une école de qualité.





D. RUHL

Un matin d'été, prenons juillet, aux Courtilières, au centre de loisirs Marcel Cachin. Fanta et Fathy cousent et causent avec leurs copines du groupe des 12/15 ans, animé par Pascale, Omar, Fado et Delphine. Ces deux filles du quartier se préparent au défilé de mode qu'elles organisent dans quelques jours. L'été, il y a jusqu'à 50

## F A N T A E T F A T H Y

personnes dans ce groupe. Les mercredis de l'année scolaire, ils et elles sont 30, pas plus. Cette fois, Fanta et Fathy jouent les starlettes dans le magazine « parce qu'elles sont les interlocutrices privilégiées du groupe des 12/15 auprès de l'administration et des élus ». Et du premier d'entre eux : le maire. « On l'a rencontré à l'automne dernier au Service Jeunesse », explique Fanta. « Il nous a demandé ce qu'on voulait et nous, on lui a exposé nos projets ; on lui a dit qu'on souhaitait avoir une structure avec des horaires... » ajoute Fathy. Jacques Isabet n'est pas réticent et les appuie. « Et on a eu notre local, un appartement avenue Jean Jaurès, avec des projets et des objectifs pédagogiques bien précis ».

Avec des idées pareilles, il fallait aussi structurer ce groupe : Fanta Sagnane a été élue déléguée par ses copines. Elle est d'origine malienne depuis 14 ans et demi, seconde d'une famille qui habite « ce grand village des Courtilières » précise-t-elle. Ce mois-ci, elle entre en 3<sup>e</sup> au collège du quartier, à Jean Jaurès. « Plus tard, j'aimerais être puéricultrice » dit-elle en remettant son turban sous le regard souriant de Fathy Souaibou, sa collaboratrice qui a 16 ans, l'aînée d'une famille originaire du Mali aussi. Fathy entre au lycée professionnel Simone Weil ces jours-ci. Quand elle sera grande, Fathy sera infirmière.

Elles ont en commun infiniment de choses, Fanta et Fathy. Leurs origines, d'abord. « A la maison, nos parents nous parlent souvent du Mali. L'an passé, poursuit Fanta, nous y sommes allés pour la première fois, c'était fabuleux... ! » Maliennes ou Françaises ? « Des Courtilières à Pantin », répondent-elles. « Ici, il y a un tel brassage de populations, on ne sait plus très bien où on est ». C'est Fathy qui parle, expliquant que « dans ce village, ce n'est pas la zone : on s'entend bien entre nous ». Pas de problème ? « Entre nous, non. Avec les adultes non plus... » Pourtant, on dit que les Courtilières ont mauvaise réputation, qu'il existe un trafic de drogue et que la délinquance y est très développée : « Ceux qui vivent en dehors du quartier pensent cela, mais nous, on y vit. Bien sûr, nous savons qu'il y a des dealers, mais nous nous intéressons à autre chose ! » Et l'autre chose qui leur prend du temps, c'est le groupe des 12/15 ans, installé dans son appartement pour s'y retrouver « et faire nos devoirs... pour y faire des activités calmes ». Férues de musique, danseuses du sud à tout moment, surtout lors des démonstrations, Fanta et Fathy commencent à écouter Mozart en faisant leurs exercices de maths. « On écoute, c'est vrai, beaucoup de funk, mais aussi du rap, de la house music et la nouvelle vague », conçoit Fathy. La danse, c'est pour elles une forme d'expression. Elles ont déjà donné plusieurs spectacles qu'elles préparent consciencieusement. Le succès dépend aussi d'elles.

Organisatrices, Fanta et Fathy ont participé activement à la constitution du groupe des 12/15 ans. « Avant, on nous imposait les activités. On consommait », avoue Fanta. « Depuis que nous avons pris les choses en main avec nos animateurs, c'est complètement différent ! » Et elles ont « monté » leur agence de publicité, « Crash Pub ». Elles servent de courroie de transmission pour promouvoir les spectacles dans la ville auprès des jeunes et inversement. « Nous avons collé des affiches pour le groupe qui s'est produit à la fête à Montrognon, Amulette ». Et quand elles ne sont pas danseuses ou agents de communication, que font-elles ? « On joue au foot avec les garçons ou bien on se prépare des petits plats cuisinés selon des recettes que nous ont enseignées nos parents ! Vous vous doutez que c'est très varié dans le quartier ! »

Et après ? Quand elles n'auront plus 12/15 ans, que feront-elles ? « On fera autre chose pour laisser la place aux autres, à nos petites sœurs ! » Forcément qu'elles libéreront les lieux, elles sont dignes, ces filles et veulent maîtriser leur avenir. Tant qu'à faire, autant maîtriser l'avenir du quartier ! Peut-être s'auto-organiseront-elles en groupe 16/19 ans ? Fathy et Fanta y songent déjà en reprenant leurs travaux de couture, en écoutant la FM qui est comme elles, branchée funky...

**Collégiennes colorées des Courtilières, Fanta et Fathy sont les déléguées de leurs copains et copines auprès des grands, sur fond de funk et de rap.**



# EDITO

**L**es rentrées se suivent et — malheureusement — se ressemblent. Cette année encore, c'est l'in-

quiétude qui domine. L'annonce, durant l'été, de l'insuffisance de recrutement des professeurs, due à la faiblesse des salaires, puis la décision du Ministre de l'Education, contre l'avis du Conseil Supérieur de l'Education, de supprimer l'enseignement des sciences physiques en 6° et 5° ne vont pas arranger les choses.

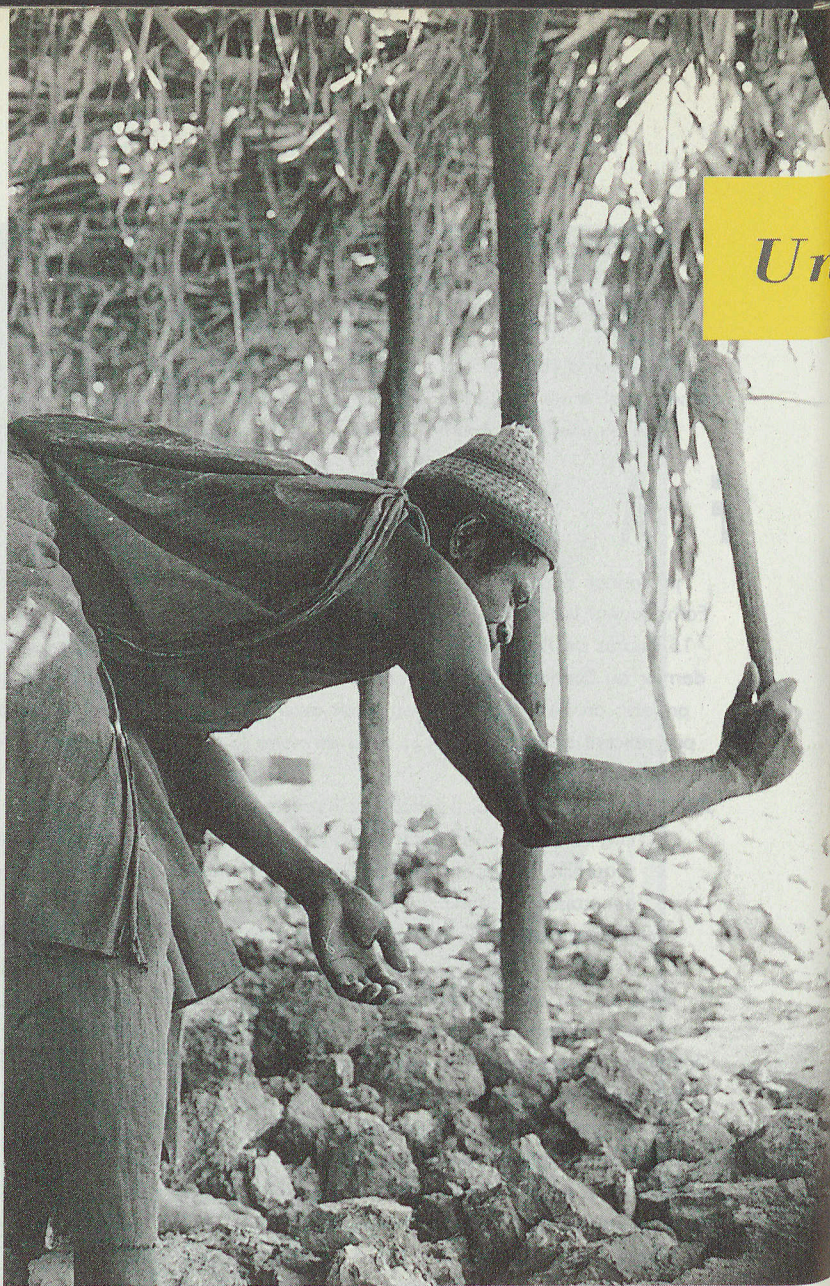
Pour rattraper le retard accumulé depuis de nombreuses années, il faudrait aujourd'hui des postes suffisants en maternelle pour accueillir les enfants dont les parents le souhaitent, à partir de 2 ans. Il faudrait aussi des moyens supplémentaires en primaire dans les quartiers où les

élèves connaissent des difficultés sociales reconnues comme aux Quatre-Chemins et aux Courtilières. Il faudrait encore accueillir au collège tous les jeunes dans les établissements et les sections qu'ils souhaitent. Il faudrait enfin que les classes surchargées, les cours sans professeur, les locaux inadaptés disparaissent du paysage du lycée.

On est encore loin du compte, malgré les nombreuses interventions des associations de parents d'élèves, des syndicats enseignants auxquels je m'efforce d'apporter le soutien le plus actif.

Cette ténacité a déjà permis des avancées, notamment en primaire. Avec l'équipe municipale, j'encourage chacune et chacun à poursuivre dans cette voie. Ensemble, nous pouvons obtenir de nouveaux succès.

Jacques ISABET  
Maire de Pantin



Transformation de l'argile en poudre, nécessaire à la construction de l'école.



Puis tamisage de cette argile pour la fabrication de briques.

## Un pas de plus pour l'Afrique

On n'a pas oublié l'école de Diadioumbéra, au Mali, et le magnifique élan de solidarité qui avait permis sa construction. Des initiatives de ce type (construction de dispensaires, de coopératives, etc.) ont existé et existent et le problème s'est rapidement posé de coordonner toutes ces actions éparées, de les insérer dans une réflexion théorique englobant toutes les questions relatives au sous-développement des pays d'Afrique. De cette nécessité impérieuse est née la Fédération des Associations Africaines d'Echange et de Développement, regroupant une vingtaine d'associations ayant prouvé leur dynamisme et leur efficacité dans la lutte pour le développement au Mali, au Sénégal, en Mauritanie, ainsi que des personnes du Burkina, du Bénin, du Togo, qui, à titre individuel, ont eu leur part dans cette action. Ces associations regroupent 700 à 800 villages africains.

L'acte fondateur de la nouvelle organisation s'est tenu à la bibliothèque Elsa Triolet où les participants élirent leur président et le bureau. Makan Sidibé (une vieille connaissance désormais pour ceux qui ont suivi le projet d'école au Mali), président fraîchement élu, exprime sa conception en ces mots : « Notre Fédération doit être une centrale revendicative, un outil pour la réalisation de nos projets. Nos principaux points de réflexion sont : quelle forme d'aide, le partenariat avec les organisations non-gouvernementales, le respect de l'identité des pays. Il est important pour nous que l'immigré apparaisse comme un acteur du développement ». L'association a son siège au 42 bis, avenue Edouard Vaillant. Il va de soi que la ville de Pantin l'encourage et la soutien dans son ambitieuse et louable démarche.

### 3 ETAGES DE PARKING AU ROUVRAY

Rue Auger, les locataires de l'office HLM n'étaient pas contents parce que la descente au parking ressemblait à l'autre descente, celle aux enfers : le troisième étage servait de lieu de stockage pour divers recels de matériel volé à droite à gauche. A la suite de réclamations et de pétitions à l'initiative des amicales de locataires CNL et CGL, l'office pantinois a entrepris le boxage des parkings. Sur trois étages, les locataires possèdent leur parkings propres et éclairés pour leurs véhicules. De plus, tout a été repeint, des portes de sécurité ont été installées ainsi que la ventilation y a été aménagée. Au total. 360 parkings ont été refaits à la grande satisfaction des locataires.

### UN QUARTIER QUI BOUGE

Aux Quatre-Chemins, l'effort de revitalisation entrepris par la Municipalité commence à porter ses fruits, malgré l'ampleur de la tâche. Depuis plusieurs mois, les rencontres et visites à l'antenne SEMIP, dans le quartier, se multiplient. Exemple, ce co-proprétaire, installé depuis un an à Pantin, aux Quatre-Chemins : « J'ai frappé à la porte de l'antenne avenue Edouard Vaillant, pour obtenir des renseignements sur les aides possibles dont je pouvais bénéficier pour rénover les parties communes de l'immeuble où j'habite. Là on m'a fait le détail des démarches à suivre ». A l'heure actuelle, le dossier est constitué avec l'aide des responsables de l'antenne. D'autres exemples ne manquent pas, notamment depuis l'arrêté de ravalement pris par la mairie au début de l'année. Nous reviendrons dans nos

prochaines éditions sur le travail de fourmi entrepris par les intervenants spécifiques dans ce quartier.

**Antenne SEMIP des Quatre-Chemins, 42, avenue Edouard Vaillant, Pantin.**

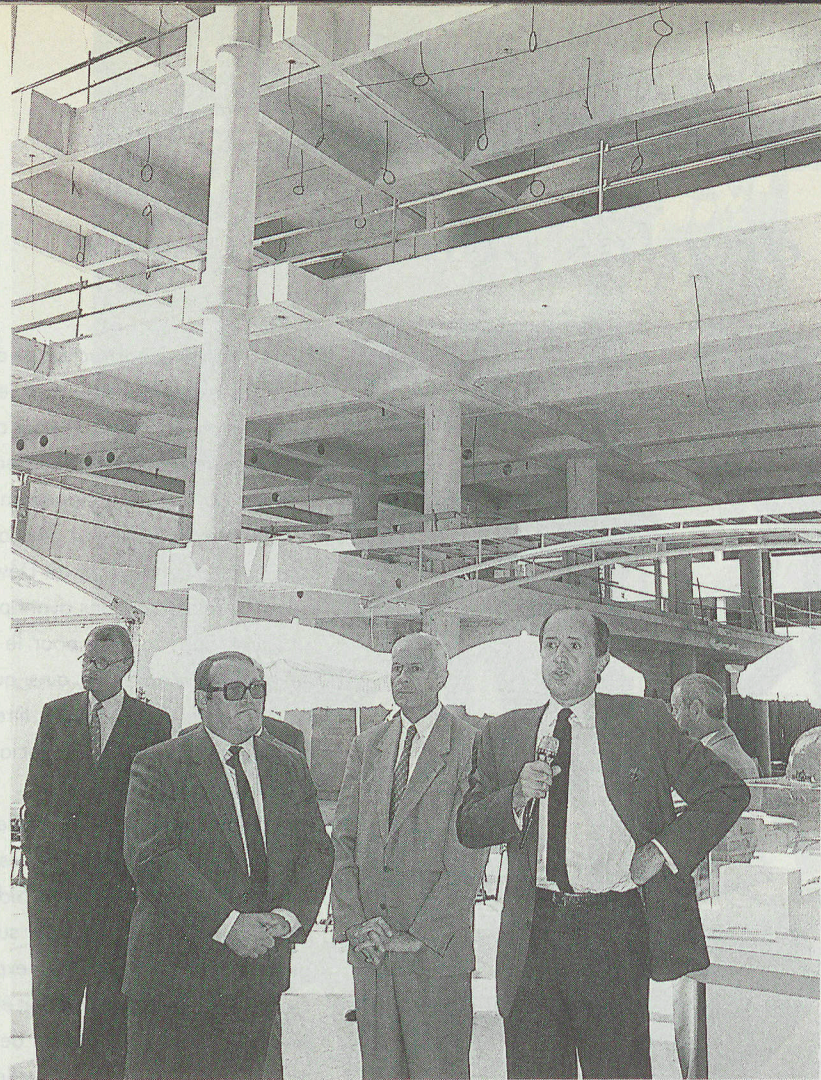
Tél. : 48.40.55.87.





## HERMES, C'EST A PANTIN

Une inauguration au son du cor de chasse et de l'accordéon... La société Hermès avait voulu donner un éclat particulier à la levée du drapeau symbolisant l'achèvement du gros-œuvre du chantier situé entre la rue Auger et la rue Hoche. Jacques Isabet, maire de Pantin, Raymond-François Le Bris, préfet de Seine-St-Denis, Jean-Paul Parayre, président de la société Dumez (le constructeur), avaient été invités à cette cérémonie au cours de laquelle M. Dumas, le président d'Hermès, put exposer la philosophie d'un projet ouvert sur l'avenir tout en prenant appui sur des traditions et un savoir-faire hérités du siècle dernier : « Depuis 153 ans, Hermès s'emploie à perfectionner le travail artisanal. En 1870, notre société a déménagé pour s'installer au Faubourg St-Honoré. 800 personnes y travaillaient et Hermès se développait. Il fallait faire plus. La décision fut prise de s'installer non loin du cœur de Paris. Ce choix s'est porté sur Pantin ». Nous avons déjà indiqué, lors d'une précédente parution, que le futur site (18 000 m<sup>2</sup>) regrouperait des ateliers de production (sellerie, maroquinerie) et des activités de bureaux (direction générale, service de gestion du personnel de l'ensemble du groupe, services comptable et informatique). L'objectif des responsables d'Hermès est, selon les termes de M. Dumas, d'en faire un lieu d'artisanat du futur ». Constantin Voyatzis et Pierre Siegrist sont les architectes de cette opération, l'architecture intérieure étant prise en charge par Réna Dumas. L'achèvement des travaux est prévu au dernier trimestre 1990.



D. RUHL

## PREVENIR PLUTOT QUE GUERIR

**Désormais pour prévenir la rougeole, les oreillons et la rubéole, une seule vaccination suffit à condition, bien sûr, de ne pas l'oublier. En effet, on constate en France que de moins en moins d'enfants sont à jour de leurs vaccinations. Des maladies que l'on croyait à jamais disparues refont leur apparition. C'est, par exemple, le cas de la tuberculose. Si d'un côté le ministère de la Santé a décidé de lancer une campagne d'information pour enrayer ce phénomène, de l'autre les restrictions budgétaires conduisent à la dispari-**

**tion de la médecine scolaire, dont les textes fondateurs fixaient en 1945 : 5 000 élèves par équipe médicale... Aujourd'hui le nombre d'équipes a été réduit de moitié, chacune accuse une moyenne de 10 000 enfants. Difficile dans ces conditions de faire un véritable travail de dépistage. Alors parents, un conseil à inscrire parmi les devoirs de rentrée. Consultez les carnets de vaccinations des enfants.**

**Centres municipaux de santé :**  
● Centre de santé Cornet, 14, rue Eugène et Marie-Louise Cornet. Tél. : 48.44.38.77.

● Centre de santé M. Tenine, allée Newton - Les Courtilières. Tél. : 48.36.22.57.

● Centre de santé Ste-Marguerite, 28, rue Sainte-Marguerite. Tél. : 48.45.56.61.

**Centres municipaux de Protection maternelle et infantile**

● P.M.I. Cornet, 14, rue Cornet. Tél. : 48.43.42.60.

● P.M.I. Berthier, rue Berthier. Tél. : 48.43.30.89.

● P.M.I. des Courtilières, Parc des Courtilières. Tél. : 48.37.29.54.

**SERVICE VACCINATIONS :** rue de la Marine. Tél. : 49.15.40.06.

## FORMATION 16-24 ANS

L'Institut Municipal d'Education Permanente de Pantin (IMEPP) propose deux stages complémentaires en cette rentrée. Du 17 septembre au 4 décembre, les jeunes de 16 à 25 ans ont la possibilité d'effectuer un premier stage préqualifiant d'employé de restaurant option service. A l'issue de cette première partie, ils pourront poursuivre leur formation du 5 décembre 1990 au 24 mai 1991 avec un second stage qualifiant

qui les mènera au CAP d'employé de restauration option service. Une application pratique est prévue au cours de ces 8 mois de formation. Il est vivement conseillé de s'adresser à l'IMEPP 15, rue Rouget de Lisle qu'après de M. Jordanelli que l'on peut joindre en téléphonant au 48 43 87 15.



D. RUHL

## brèves

■ **Le port de la ceinture de sécurité** à l'arrière des véhicules sera obligatoire à partir du 1<sup>er</sup> décembre 1990. L'arrêté de cette mesure vient d'être publié au Journal Officiel. Une décision qui, selon le secrétaire d'Etat aux Transports, sauvera plus de 400 vies par an. Les enfants en étant les premiers concernés. ■ **Rue des Pommiers sans unique :** dans le but de réglementer et de faciliter la circulation, cette voie est mise en sens unique provisoirement de la rue Danton au Pré Saint-Gervais à la rue Candale à Pantin dans le sens Danton-Candale. ■ **Fuite d'eau :** la rue Formagne a été victime d'une inondation fin juin. C'est la raison pour laquelle des travaux y ont été entrepris début juillet. ■ **Eau :** aux Fonds d'Eau-bonne, on a remplacé une conduite d'eau pendant que vous étiez en vacances mais rassurez-vous, cela s'est fait sous le contrôle de la Compagnie générale des... Eaux ! ■ **Au vert !** L'association « Pantin ville verte, ville fleurie » dont le siège est situé 18, rue du Congo, rappelle qu'elle tient des permanences les lundis et samedis de 10 h 30 à 12 h. De plus, elle organise deux sorties à l'automne : Dimanche 16 septembre à Ancy le Franc et Tonnerre dans l'Yonne et le dimanche 14 octobre à Aubigny pour visiter la verrerie d'Oizons (Cher). ■ **Vélo :** dimanche 23 septembre se déroulera une course cycliste rues Cartier-Bresson, Gabrielle Jossierand, Denis Papin, Jacques Cottin, Diderot et Toffier-Decaux. Circulation et stationnement interdits de 11 h à 19 h ■

## S O F I



### UN JARDIN DE PLUS

Du nouveau pour la halte jeux de la rue des Pommiers : l'équipement va être doté d'un jardin. Il comprendrait dans son aménagement, une piste pour vélos et trotteurs. L'espace retenu pour ce projet se situe entre la halte jeux et l'antenne mairie des Pommiers. Pour en savoir plus, sur cette réalisation qui est à l'étude, une personne à contacter : Edith Billet, la directrice que l'on peut joindre au : 48.91.22.69.

Les services fiscaux du département envisageraient la mise en recouvrement de la Taxe d'Habitation plus tôt cette année. Informé de cela, début juillet, Jacques Isabet a fait part de sa désapprobation sans réserve et demandé que les dates habituelles soient maintenues.



## CMS : RÉSULTATS 89/90

Comme nous vous l'avions précisé dans le magazine de Juillet/Août, voici la suite des résultats des autres sections pour la saison 89/90.

### ATHLETISME

Durant cette année certains athlètes se sont particulièrement mis en évidence aux : Jogging des Notaires - 15 km de l'Huma. - 10 km de Mitry-Mory - Paris-Versailles - Toi et Moi - 20 km de Paris - 25 km de Champs/Seine - Elle et lui - L'Humarathon - Les Foulées Pantinoises et le Marathon de Paris. Citons : Ait-Abdesslam Amar - Pierriau Thierry - Capitaine Philippe - Hadjadje Véronique - Theullier Samuel -



Marie Pascal - Coutant Régis - Fromontel Didier - Chomienne Gilles - Capitaine Dominique - Augereau Emmanuelle et Florent - Christopher Steven - Cesarano Mathieu, sans oublier beaucoup d'autres participants.

### BOULES LYONNAISES

Citons en Minimes : José de Jesus : champion départemental doublette-champion régional doublette - 1/2 finaliste au championnat de France doublette - surclassé en Cadet avec François Perotti : champion départemental quadrette et participation au 1/8<sup>e</sup> de finale au championnat de France. — « Masters » départementaux et régionaux.

— Stage de présélection national Cadet à Lyon avec 16 participants.

Pour José de Jesus nouveau record de France Cadet 1<sup>re</sup> année Son objectif se situe maintenant au niveau National.

— 3 quadrettes qualifiées pour

les championnats de France FSGT 1990.

### BOXE FRANÇAISE

En éliminatoires du championnat de France Espoirs : Alain Pilorgue se fait sortir en 1/4 de finale. En passage de grades : 20 participants = 20 réussites. En Coupe départementale 2 boxeurs remportent une victoire : Serge Peyrard et Avi Maroni.

— 1 cadet : Eric Schwab sélectionné en 1/4 de finale pour les championnats de France « Jeunes » à Marseille, ainsi que Gossiaux Mathieu.

Mlle Linda Benguigui participe au 1/4 de finale Coupe de France de style.

### BOXE ANGLAISE

« Ring de Pantin ». En boxe éducative : 3 vainqueurs du Critérium d'hiver - 2 finalistes - 3 vainqueurs et 1 champion. Ile-de-France 2 finalistes - 2 champions de Paris - 2 finalistes. Par équipes : 2<sup>e</sup> « Ile-de-France » - trois prix du meilleur boxeur - 4 participants à une sélection Ile-de-France.

Amateurs : 1 vice-champion de Paris - 8<sup>e</sup> de finale au championnat de France. 2 boxeurs sélectionnés en équipe Ile-de-France. Une rencontre Paris-Londres.

Professionnels : en 8<sup>e</sup> de finale au Tournoi de France : 1 boxeur passe en 2<sup>e</sup> série Professionnel.

### FOOT-BALL

1<sup>re</sup> et Réserve : 12<sup>e</sup> sur 12 descente en 2<sup>e</sup> division. Anciens A : 6<sup>e</sup> sur 10, maintien. Anciens B : 4<sup>e</sup> sur 10, maintien (dissolution). Juniors : 5<sup>e</sup> sur 6, maintien. Jeunes : 9<sup>e</sup> sur 10. Poussins : 10<sup>e</sup> sur 10. Critérium du lundi : 6<sup>e</sup> sur 10, maintien.

### NATATION

En championnat départemental FFN : Briant Franck : 31<sup>e</sup> au 100 m tte catég. ; de Mouza Valérie : 23<sup>e</sup> au 100 m des ttes catég., 31<sup>e</sup> au 100 m papillon ttes catég. ;

(né en 78) Richard Carine : 42<sup>e</sup> au 100 m des ttes catég., 7<sup>e</sup> ttes nages confondues ; (né en 80) Guillemet Marion : 2<sup>e</sup> ttes nages confondues ; (né en 78) Guillemet Anne : 20<sup>e</sup> ttes nages confondues ; (né en 78) Laurent Boris : 14<sup>e</sup> ttes nages confondues.

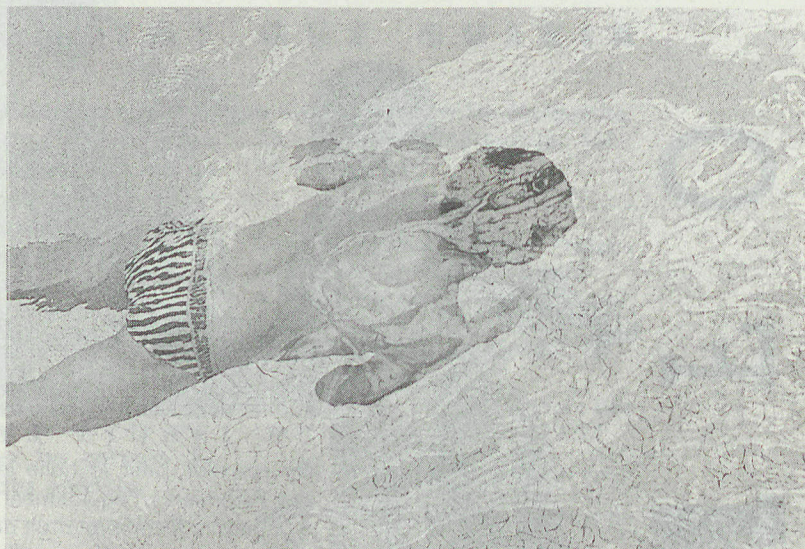
### PLONGEE

Baptêmes de plongée : 53 en saison 89/90. 42 en journée « porte ouverte ». Brevets élémentaires : 15. Brevets 1<sup>er</sup> échelon : 4. 5 examens en cours. Initiateur club : 1. Brevets de plongeurs autonomes : 4. 1 examen en cours.

### RANDONNEE

La randonnée pédestre effectue les premiers dimanches du mois 18 ou 25 km. 15 à 20 personnes participent aux classiques :

La Source-Chambord : 44 ou 60 km. Bruges-Sancerre : 28 ou 56 km. Paris-Mantes : 38 ou 54 km. 4 à 6 randonneuses bouclent 100 km : Ile-de-France (randonnée C.A.F.), 100 km de Millau ou 200 km en 4 jours en Hollande.



### RUGBY

Equipe 1<sup>re</sup> seniors : maintien en 2<sup>e</sup> série. Equipe 2<sup>e</sup> seniors : saison moyenne, en fonction d'un manque d'effectif de qualité (cause : nombreux départs-mu-

tations professionnelles). Jeunes : école de rugby. Minimes-benjamins : équipes présentatives en Seine-St-Denis : classement moyen. Poussins : saison exceptionnelle : vainqueur de la Coupe Seine-St-Denis. Nombreux tournois dans la saison, ponctués par des victoires. Très bon maintien. L'équipe figure dans les 3 meilleures équipes du 93.

### TENNIS/TABLE

Championnat de France : Régionale II masculine : maintien. Départementale II masculine : montée en D.I. Départementale III masculine : maintien. Pour les championnats de Paris : équipe Excellence : maintien. Equipe II Division : maintien. Equipe Jeunes : montée en division supérieure.

### HANDISPORT

Signalons que Michel Bapte a été invité à participer, en mars dernier, aux Jeux ibériques à Porto (rencontre internationale Espagne-Portugal). Au milieu d'une centaine de participants, il a réalisé au 100 m un 12 secondes 36 et au saut en longueur un 6 m 14.



## ÇA C'EST DU SPORT!

Le rôle social du sport paraît évident, indéniable. A y regarder de près toutefois, on s'aperçoit qu'on ne mesure pas toujours à leur juste valeur ses effets bénéfiques sur la santé et l'équilibre psychique des pratiquants, enfants comme adultes. A Pantin, ville sportive s'il en est, nous avons voulu rendre hommage à ceux qui en sont les promoteurs et les organisateurs infatigables : le service municipal des sports et l'école municipale des sports. Acteurs de l'ombre à longueur d'années, c'est d'eux que dépend le bon déroulement d'une manifestation, l'éclat particulier d'une rencontre sportive. Il nous a semblé intéressant en ce début de rentrée, de reprise des différentes saisons sportives, de préciser les grandes lignes qui définissent le contenu social du sport, au plan local.

Trois grands principes donnent son sens à l'activité sportive : l'éducation, les loisirs, la prévention. A Pantin, des activités sont proposées tout au long de l'année, pour les jeunes sportifs et puis les autres, les pratiquants exceptionnels.

**1) LES ACTIVITES DE DECOUVERTE SPORTIVE** s'adressent à ces derniers. Elles proposent des stages de : rugby, base-ball, escalade, course d'orientation, vélo-tout-terrain. A titre d'exemple, cet été, un stage était organisé avec la Fédération de France des cerfs-volants pour les jeunes de 10 à 20 ans. Pendant l'année, une fois par semaine, des animations de rue se déroulent autour des deux pôles que sont les gymnases Henri-Wallon et

Rey-Golliet (le mercredi soir pour les deux centres). Durant les vacances scolaires, des animations sportives sont ouvertes à tous à raison d'une fois par semaine, dans les différents quartiers de la ville. Il convient de souligner cette fonction sociale importante du sport : la rencontre, car nombreuses sont les personnes susceptibles, en juillet et en août, de participer aux activités proposées.

### 2) LES ACTIVITES A LA CARTE.

Mises en place par l'école municipale des sports, elles s'adressent aux sportifs réguliers. Chacun peut accéder à trois activités différentes par semaine (participation modique calculée selon le quotient familial). 1 830 élèves sont accueillis chaque jour à l'EMS. L'objectif n'est pas la compétition mais l'éveil et l'initiation sportive à caractère diversifié (ou multi-sports). Il faut noter que cette fonction d'éveil sportif se substitue à celle que ne remplit pas l'éducation nationale. L'Etat, en l'occurrence, ne joue pas le jeu dans une partie où il aurait tendance à abdiquer ses responsabilités.

Enfin, on ne saurait passer sous silence le rôle essentiel du service des sports de la ville, tant du point de vue de l'organisation de la pratique sportive quotidienne que de celle des rencontres de haut niveau. On distingue trois types de services : le prêt des installations aux associations (ou la location à un coût modique), l'accès à un service gratuit de la médecine sportive, l'animation du Parcours de Santé, le dimanche matin, de 10 h à 12 h.

Quant aux rencontres et spectacles sportifs de haut niveau, Pantin nous a donné maints exemples de sa prodigalité à les accueillir et de son efficacité à les organiser : venue de l'équipe championne du monde bulgare de gymnastique rythmique et sportive, compétitions internationales de football, prestation de l'équipe de France de kung-fu et du champion du monde, Nordine wu shu Zenati, accueil de l'équipe de France féminine de rugby, etc. La liste n'est pas exhaustive ! Mais le spectacle sportif peut se conjuguer avec la participation de tous, comme le montre l'exemple des 24 heures nautiques, des Foulées de Pantin, Journées de gymnastique, etc... chaque année. D'autres manifestations sportives vont se dérouler, donnant le coup d'envoi de la rentrée sportive, ne les manquez pas. **PANTIN FAIT TOUJOURS TRES SPORT !**

INFOS  
SPORT



Tapis - Ameublement - Cuir - Dain - Stoppage  
Service cordonnerie - Service retouches

# CHANGEMENT DE DIRECTION

## CENTRAL PRESSING

TEINTURIER TRADITIONNEL

TRAVAIL EXÉCUTÉ SUR PLACE PAR NOS SOINS

24, rue Jules Auffret 93500 PANTIN

Tel : 48 - 45 - 03 - 12

## 234,00 F PAR TRIMESTRE

votre  
COMPLÉMENTAIRE MALADIE-CHIRURGIE

\* Tarif au 1<sup>er</sup> mars 1990 pour 1 salarié de 27 ans

\* Adhésion possible après 60 ans

IRENE BONNY

10, rue V. Hugo 93500 PANTIN

Tél. 48 91 73 73

Métro : Hoche

de 9 h à 13 h et de 17 h à 19 h, du lundi au vendredi et sur rendez-vous

ASSURANCES



TAPISSIER DECORATEUR

RÉFECTION

SOMMIERS ET MATELAS  
DE LAINE

SIEGES CUIR

ET TISSUS TOUS STYLES

TENTURES MURALES ET VOILAGES

8, rue du Pré-St-Gervais-93500 PANTIN Tél. 48 44 61 99



Forfait enfant  
permanent

OPTIQUE  
LENTILLES DE CONTACT  
APPAREILLAGE ACOUSTIQUE  
ACCESSOIRES ACOUSTIQUES

L'OPTIQUE  
DOUCE.

Centre Commercial VERPANTIN

19, rue du Pré-Saint-Gervais

93500 PANTIN - (1) 48 46 46 10



# Jones Lang Wootton

Consultants Internationaux en Immobilier d'Entreprise

- Location - Vente
- Investissement
- Evaluations
- Recherche
- Conseil en développement
- Project management
- Services financiers
- Gérance
- Commerces



### PARIS ÉTOILE

80, avenue Marceau  
75008 PARIS



47 23 54 06

### PARIS DÉFENSE

Tour Franklin - Cedex 11  
92081 PARIS LA DÉFENSE



47 76 44 34

### PARIS BERCY

Tour Gamma A  
193/197, rue de Bercy  
75012 PARIS



43 43 60 61

# LA RENTREE EN TETE

### ENSEIGNEMENT

- Restaurant scolaire
- Inscriptions scolaires
- Calendrier scolaire

### ENFANCE

- Centres de Loisirs Maternels
- Centres de Loisirs Primaires
- Centres de Vacances

### JEUNESSE

- Vacances Loisirs
- Infos - Formation
- Vie quotidienne

### SPORTS

- Ecole Municipale des Sports
- Médecine du Sport
- Piscines

### CULTURE

- Service Culturel
- Théâtre Ecole
- Ateliers d'Arts Plastiques
- Cours Municipal de danse
- Centre Chorégraphique
- Conservatoire de musique
- Bibliothèques
- Ciné 104

SERVICE MINITEL 3614 PANTIN



# PRATIQUE

## EDITO

Pour faciliter vos démarches, nous avons expérimenté, cette année, l'ouverture des inscriptions à partir du 1<sup>er</sup> juillet pour des services qui touchent la plupart d'entre vous : les centres de loisirs, les restaurants scolaires et quelques activités culturelles. Tous les services sont sur le pont depuis le 1<sup>er</sup> septembre pour vous accueillir. Que vous soyez habitué des activités municipales ou que vous les découvriez, permettez-moi de vous inviter à en prendre connaissance. Dans leur diversité, elles vous offriront certainement à vous même ou à votre famille, un service utile ou de loisirs, à la qualité duquel, avec l'équipe municipale j'apporte une attention particulière. Notre deuxième préoccupation essentielle, nous amène à recommander aux services municipaux de veiller à une bonne application du calcul du taux du quotient familial afin de faciliter à toutes, et à tous l'accès aux activités de son choix.

J'espère qu'ainsi vous pourrez trouver dans ce traditionnel « Cahier de rentrée » la réponse adaptée à vos besoins.  
Jacques ISABET  
Maire de Pantin

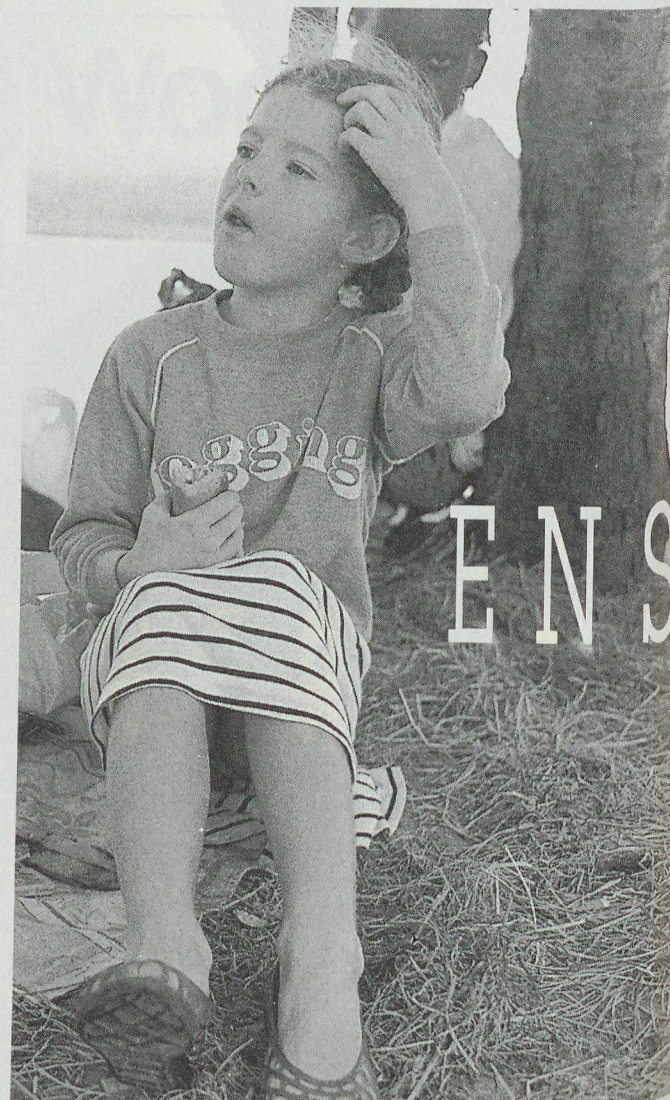
Pour s'inscrire aux activités, il faut habiter, travailler, étudier à Pantin (hors Pantin, selon les places disponibles et exceptionnellement) et posséder une carte de quotient familial que vous pouvez obtenir auprès de l'un de nos services.

### • COMMENT OBTENIR UNE CARTE DE QUOTIENT FAMILIAL ?

- S'il s'agit d'un enfant qui fréquente le restaurant scolaire : auprès du Service ENSEIGNEMENT.
- S'il s'agit d'un enfant qui ne fréquente pas le restaurant scolaire, mais les Centres de Loisirs : auprès du Service ENFANCE.
- Pour les autres cas, vous devez vous adresser aux Services correspondant aux activités choisies.

### • LES PIECES NECESSAIRES A L'INSCRIPTION AU RESTAURANT SCOLAIRE ET A L'ETABLISSEMENT DE LA CARTE DE QUOTIENT SONT :

- Fiches de paie des trois derniers mois ou justificatifs des revenus.
- Avis d'imposition ou de non-imposition.
- Dernier bulletin des allocations familiales.
- Montant du forfait pour les commerçants.
- Toutes pièces justifiant les ressources des trois derniers mois (indemnités journalières, pensions, ASSÉDIC, bourses, etc.).
- Dernière quittance de loyer ou état de remboursement de la dette en cas d'accession à la propriété.
- Livret de Famille ou extrait.



# ENSEIGNEMENT

## Calendrier scolaire

Cette année, la rentrée scolaire se fera le **10 SEPTEMBRE AU MATIN**.  
- Si votre enfant entre en maternelle, se renseigner sur la rentrée des petits auprès des directrices.

### VACANCES SCOLAIRES 90/91

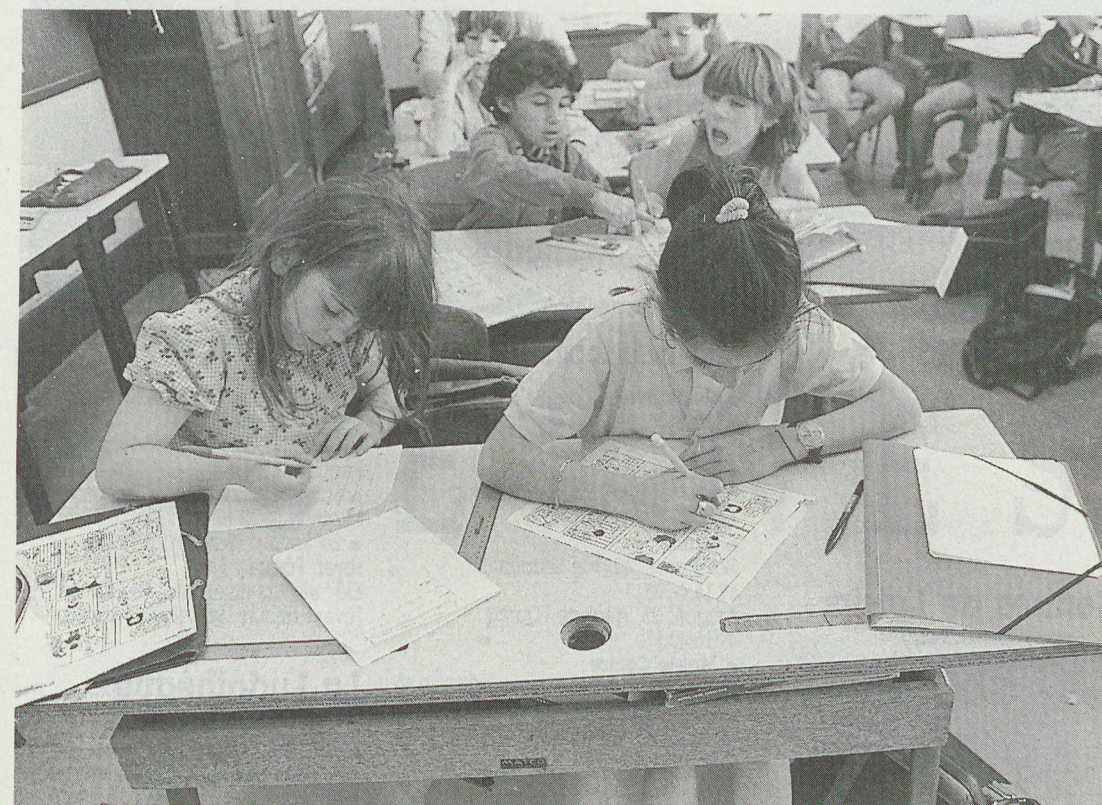
Toussaint 90, samedi 27 oct. 90 au lundi 5 nov. 90.

Noël 90, samedi 22 déc. 90 au lundi 7 janv. 91.

Hiver 91, jeudi 14 fév. 91 au lundi 4 mars 91.

Printemps 91, samedi 20 avril 91 au lundi 6 mai 91.

Été 91, Samedi 6 juill. 91 au mardi 10 sept. 91.



## INSCRIPTIONS

### INSCRIPTIONS EN PRIMAIRE ET MATERNELLE DES NOUVEAUX ARRIVANTS SUR PANTIN

- Au Service Enseignement  
2, rue de la Marine  
93500 Pantin  
Tél. : 49.15.40.00

Se munir des documents suivants :

- Livret de famille.
- Attestation vaccinale délivrée par le service Vaccination, après consultation du carnet de santé.
- Attestation de domicile sur Pantin (dernière quittance, bail).
- Le dernier bulletin de salaire de chacun des parents.

### INSCRIPTIONS AU RESTAURANT SCOLAIRE

Se munir :

- Livret de famille.
- Quittance de loyer ou remboursement de la dette en cas d'accession à la propriété.
- Trois derniers bulletins de salaire de chacun des parents.
- Dernier avis d'imposition ou de non-imposition.

### INSCRIPTION OBLIGATOIRE AVANT LE :

**15 SEPTEMBRE 1990**, du lundi au vendredi de 8 h 30 à 12 heures et de 13 h 30 à 17 heures, le samedi de 8 h 30 à 12 heures.

Au Service Enseignement, 2, rue de la Marine (Mairie Annexe) ou :

**A la mairie annexe des Courtilières** - Angle de la Division Leclerc.  
Lundi, mardi, mercredi, vendredi, de 10 heures à 12 heures et de 15 heures à 17 h 30, le jeudi jusqu'à 19 heures. Les 1<sup>er</sup> et 3<sup>e</sup> samedis du mois de 9 heures à 12 h 30.



# ENFANCE



Eugénie Cotton, 23 bis, rue Auger : 49.15.40.55.  
Liberté, rue de la Liberté : 49.15.42.22.  
● **Mairie Centre** :  
Brassens, av. du 8 Mai 45 : 49.15.40.59.  
Joliot Curie : 25, rue des Grilles : 49.15.40.58.  
● **Haut Pantin** :  
Cochennec, 25, rue Formagne : 49.15.42.24.  
Plein Air, 30, rue Méhul : 49.15.42.19.

## CENTRES DE LOISIRS PRIMAIRES :

● **Courtillières** :  
Marcel Cachin, 77, av. de la Div. Leclerc : 48.37.14.49.  
● **4 Chemins** :  
Poivrossage, 56, av. Ed.-Vaillant : 49.15.40.29.  
● **Mairie** :  
Gavroches, 12, rue Scandicci : 49.15.41.16.  
Aragon, 25, quai de l'Ourcq : 49.15.40.67.  
● **Mairie Centre** :  
Duclos, 37, rue des Grilles : 49.15.40.30.  
● **Haut Pantin** :  
Maison de l'Enfance, 63, rue Ch. Auray : 49.15.40.31.

## Centres de Loisirs

### NATURE DES ACTIVITES :

#### Objectifs :

- Ouvrir l'enfant sur la ville et sur le monde.
  - Sensibiliser l'enfant aux grands équilibres du vivant.
  - Ecouter l'enfant, le considérer comme acteur et citoyen en devenir.
  - Favoriser l'amitié et la solidarité.
- Avec comme supports :  
— La nature. Le cadre de vie. Les sciences et techniques. L'expression créative. La lecture et l'écriture. Le sport Plein Air.

## CENTRES DE LOISIRS MATERNELS :

● **Courtillières** :  
Jean-Jaurès, rue Edouard Renard : 48.36.30.39.  
Quatremaire, 48, av. de la Div. Leclerc : 48.37.15.47.  
● **4 Chemins** :  
Diderot, 140-144, av. Jean Jaurès : 48.44.81.10.  
Jean Lolive, 46, av. Edouard Vaillant : 49.15.40.29.  
● **Mairie** :  
Leclerc, 84, av. du Gal Leclerc : 49.15.42.17.



## Centres de Vacances

### NATURE DES ACTIVITES :

Activité de découverte du milieu naturel, natation, baignades, randonnées pédestres, équitation, canoë kayak, musique, informatique, initiation sportive, photo, vidéo, etc.

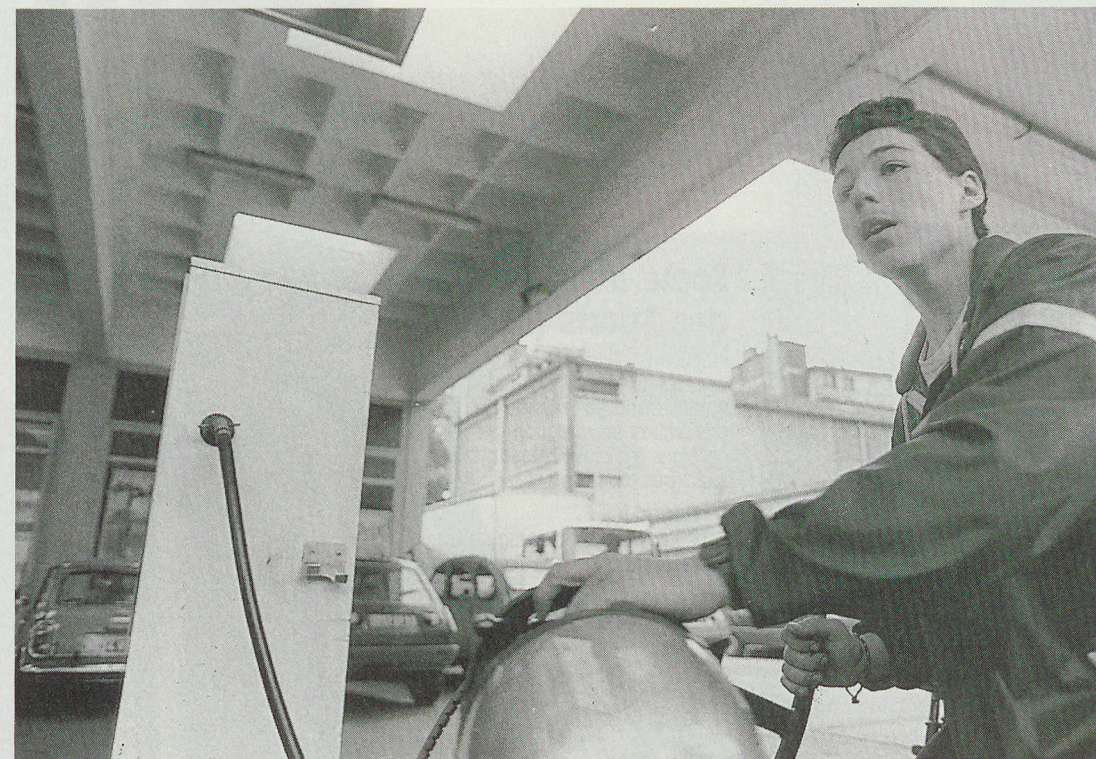
## LIEUX DES CENTRES DE VACANCES :

● Saint-Martin-d'Ecublè (Orne) : 4-7 ans : Pâques, Eté.  
● Senailly (Côte-d'Or) : 8-10 ans : Pâques, Eté.  
● Saint-Denis d'Oléron (Charente-Maritime) : 10-12 ans : Eté.  
● Le Revard (Savoie) : 6-13 ans : Hiver, Pâques, Eté.  
Eté : séjours itinérants : 15-16 ans.  
Hiver : séjours de neige : 6-15 ans.

## La Ludothèque

20, rue Scandicci, tél. : 49.15.40.26  
Centre ouvert les Mardi, Jeudi et Vendredi de 16 h 30 à 18 heures, le Mercredi de 10 heures à 12 heures et de 14 heures à 18 heures et le Samedi de 14 heures à 18 heures en période scolaire.  
**Inscription sur place ou au Service Enfance, rue de la Marine.**  
Vous y trouverez des activités de jeux libres, jeux sportifs, collectifs d'extérieur, jeux éducatifs, réalisation et utilisation de jouets et jeux programmables.

SUPPLEMENT A  
PANTIN ANNEXE  
SEPTEMBRE 90



# JEUNESSE

Deux mois d'été, c'est vite passé avec les activités de quartiers et les départs en séjour.

## LA RENTREE EST LA !

Pour garder un goût de l'été avant de travailler sur les bancs de l'école ou de l'université, venez consulter les « ALBUMS » de l'été et admirer notre expo photos.

Les mercredis après-midi dans nos quartiers c'est aussi le temps des retrouvailles ainsi qu'à la Boutique jeunes où vous êtes toujours les bienvenus.

Pour connaître les événements de cette rentrée et y participer, il faut vous renseigner et vous inscrire.

Pas de place à la rentrée ! La formation que tu as choisie n'existe pas !

— Cela est inacceptable !  
Le S.M.J. de PANTIN te propose d'être un soutien pour toi, pour trouver une solution, il sera également en contact permanent avec le Conseil Général de la Seine-Saint-Denis qui regroupe l'ensemble des cas dans son opération SOS Lycée.



## INSCRIPTIONS

Tous les mercredis après-midi.

**Au service municipal de la Jeunesse**, 7/9, rue Edouard-Vaillant. Tél. : 48.40.52.39.

### Horaires d'ouverture :

Lundi de 9 h 30 à 12 heures et de 14 heures à 17 heures.  
Mercredi de 9 h 30 à 12 heures et de 14 heures à 19 heures.  
Jeudi de 9 h 30 à 12 heures et de 14 heures à 17 heures.  
Vendredi de 9 h 30 à 12 heures et de 14 heures à 19 heures.

### Aux permanences prévues :

— Mairie Annexe des Courtillières. Tél. : 48.37.01.86.  
— Antenne quartier Ilôt 27 : 8, rue du Congo.  
— Antenne quartier 4 Chemins : 32, rue Sainte-Marguerite.  
— Studio : 39, rue Méhul. Tél. : 48.40.94.89.



## INSCRIPTIONS

— Du lundi 17 septembre au vendredi 21 septembre 1990 pour les anciens inscrits.  
— Du lundi 24 septembre au vendredi 28 septembre 1990 pour les nouveaux inscrits.  
Et jusqu'au mois de février 1991 inclus.



### Ecole Municipale des Sports (E.M.S.)

Propose l'éveil et l'initiation aux activités physiques et sportives à travers un large éventail de possibilités, en direction des enfants de 3 ans à 12 ans, habitant ou scolarisés à Pantin.

#### — Quand ?

Tous les jours de la semaine après l'école, le mercredi toute la journée.

#### — L'enfant s'éveille, s'exprime

- 4 activités d'éveil de 3 à 7 ans :
  - pratique multisports,
  - gymnastique,
  - natation,
  - rugby.



#### — L'enfant découvre les activités sportives

- 4 sports collectifs de 8 à 10 ans :
  - basket-ball,
  - hand-ball,
  - football,
  - volley-ball,
- 10 sports individuels de 8 à 10 ans :
  - athlétisme,
  - gymnastique,
  - judo,
  - natation,
  - boxe française,
  - tennis,
  - tir à l'arc,
  - tennis de table,
  - G.R.S.
  - badminton.

#### — L'enfant commence à perfectionner les techniques de base du sport :

- 4 sports collectifs de 11 à 12 ans :
  - basket-ball,
  - hand-ball,
  - football,
  - volley-ball.
- 11 sports individuels de 11 à 12 ans :
  - athlétisme,
  - gymnastique,
  - judo,
  - natation,
  - boxe française,
  - tennis,
  - tir à l'arc,
  - tennis de table,

- G.R.S.,
- badminton,
- boxe anglaise.

#### A NOTER :

- \* Des rencontres intercentres, inter quartiers ont lieu au cours de la saison pour presque toutes les activités physiques et sportives enseignées à l'E.M.S.
- \* Le choix des activités qui vous sont proposées a été fait :
  - suivant l'intérêt éducatif et récréatif,
  - suivant l'importance de la demande,
  - suivant l'importance du sport sur le plan national,
  - suivant les possibilités proposées par les associations sportives pantinoises.

### Médecine Sportive

Médecins : M. D. Maire et Mme F. Golomer  
6/8, rue d'Estienne-d'Orves à Pantin.  
Tél. : 48.40.08.52.

#### PERMANENCES SECRETARIAT

**MEDICAL :** le mardi de 16 heures à 20 heures, le mercredi de 14 heures à 17 heures.

**SUR LES CENTRES E.M.S. :** Le vendredi de 15 heures à 20 h 30, le samedi de 8 h 30 à 12 heures.



S'en fout la mort



104, AVENUE JEAN-LOLIVE 93500 PANTIN  
M<sup>o</sup> EGLISE DE PANTIN  
TEL. 48 46 95 08  
RÉPONDEUR 48 45 49 26  
MINITEL 36.14 CODE PANTIN - TAPÉZ CINÉMA



## ÉDITO

Le Ciné 104, qui entame sa cinquième saison, fait peau neuve. Dans un souci de meilleur confort acoustique et de modernisation, la grande salle est équipée depuis la réouverture, d'un nouveau procédé de diffusion sonore : le STS label (Sound System). Procédé haute définition qui équipe déjà le Kinoparorama et qui fait du Ciné 104 la première salle de banlieue labellisée. Nous vous laissons découvrir et apprécier, pour votre plus grand plaisir, ce nouveau procédé. Plaisir que vous retrouverez également, nous l'espérons, dans la programmation. Nous poursuivons l'opération R.A.D.I. afin de retrouver les courts avant les longs et de découvrir les réalisateurs de demain. Le cinéma français toujours à l'honneur avec quatre films dont deux premiers. « L'Amour » de P. Faucon (qui viendra rencontrer le public) et « Un week-end sur deux » de N. Garcia, sans oublier « Tumultes » de B. Van Effenterre et « S'en fout la mort » le deuxième film de C. Denis (Chocolat) qui représente la France à Venise. A découvrir aussi l'espagnol P. Almodovar avec « Attache moi », l'algérien M. Zemmouri avec « De Hollywood à Tamanrasset », le coréen Y. Dyun Bae avec « Bodhi Dharma » sans oublier le russe V. Kaniewski qui a obtenu la caméra d'or à Cannes 90 avec « Bouge pas, meurs, ressuscite ». Il faudrait parler aussi de A. Durosawa, des frères Taviani, de l'oscar du meilleur film 90 pour « Miss Daisy »... Décidément, Pantin aime le cinéma ! Au plaisir de vous retrouver nombreux au Ciné 104.

Pour l'Equipe du Ciné 104  
Jacky EVRARD

## Opération R.A.D.I.

(Réseau Alternatif de Diffusion)  
A nouveau de vraies séances  
« Les petits films avec les grands »

### Maman

France - 1989 - 5 mn - couleurs  
Réalisation Bernard Aubouy avec  
Clémence Massart, Jean-Gabriel Nordmann,  
Aurélien Aeberhard

Réflexion en forme de comédie, concernant l'influence de la télévision dans la vie d'une famille de type « ordinaire ». Ce petit film tonique bénéficie de l'époustouflante performance de Clémence Massart, capable d'évoquer et d'imiter toute émission de télé, y compris Canal + en crypté ! Un joyeux divertissement. En première partie de : DE HOLLYWOOD A TAMANRASSET.

### Foutaises

France - 1989 - 7 mn 30 - noir et blanc  
Réalisation Jean-Pierre Jeunet  
avec Dominique Pinon

« Tout ce que j'aime. Tout ce que j'aime pas. » Après un détour de six ans par le clip et la pub, Jeunet au court métrage. Orfèvre du rythme, il utilise la durée courte avec une rare efficacité. Drôle, percutant, « Foutaises » est un divertissement euphorisant au succès assuré auprès tous publics. En première partie de : ATTACHE-MOI.

### Quinze Août

France - 1986 - 9 mn - couleurs  
Réalisation Nicole Garcia avec Nicole Garcia,  
N. Rich, Ann Gisel Glass, Jean-Louis Trintignant,  
Pierre Rochefort.

C'est l'histoire d'une jeune fille au pair, prétendument anglaise, qui refuse de répondre quand on lui parle anglais. Que fait-elle là ? Est-elle simplement en villégiature, chargée de s'occuper de la petite fille de la maison ? Ou attend-elle l'arrivée du père prévue pour le quinze août ? Tout en suggestion et non-dit, ce premier film de Nicole Garcia excelle à rendre l'ambiance des vacances où affleure la sensualité et où s'exacerbent les sentiments.

En première partie de : UN WEEK-END SUR DEUX

### Dis-moi oui, dis-moi non

France - 1989 - 17 mn - couleurs  
Réalisation Noémie Lvovsky avec Valéria Brunitedeshi, Emmanuelle Devos, Emmanuel Salinger, Nicolas Briançon, Olivier Py.

Cecile pense une chose et son contraire. Elle veut une chose et son contraire. Elle ne sait pas ce qu'elle pense, elle ne sait pas ce qu'elle veut. Alors elle parle. Elle dit une chose et son contraire, redit la chose et son contraire. Elle parle pour ne rien dire, pour ne pas choisir. Elle a une amie, un ami, un amant. Son amie a un ami, un amant. L'amant de son amie est son amant.

Qui aime qui ? Qui dit quoi, à qui, de qui, de quoi ? En première partie de : « L'AMOUR ».

### J'aime rien

France - 1988 - 6 mn - couleurs  
Réalisation Henri-Paul Korchia avec Régis Laspales,  
Philippe Chevallier, Marc Chapiteau...

Les aventures émoivantes d'un homme de taille moyenne qui n'aime rien... Film minimaliste (succession de plans fixes et de saynètes percutantes) qui réussit en quelques touches justes à traduire l'état d'esprit désabusé de nos contemporains. Rires garantis. En première partie de : « S'EN FOUT LA MORT ».

### Passé simple

France - 1986 - 7 mn - couleurs  
Réalisation Sophie Deflandre avec Fred Personne  
Un homme, un chien, un sac, la photo d'un inconnu. Un passé, pas si simple que ça. Mais ne réveillons pas les souvenirs... Un film dont la simplicité (d'un décor, un comédien) n'est pas non plus si facile à réaliser. Une performance d'acteur.

En première partie de : « JE T'AI DANS LA PEAU ».



## Kill me again

Interdit - 12 ans  
U.S.A. - 1989 - 1 h 35 - couleurs - V.O.  
Réalisation de John Dahl  
avec Val Kilmer, Joanne Whalley-Kilmer, Michaël Madsen, Jonathan Gries, Duane Tucker.

Un privé et une cliente au passé douteux, l'histoire, tout en restant classique, est astucieuse : une femme trahit l'homme avec qui elle a fait un braquage et demande à un privé d'organiser son « meurtre » afin de pouvoir changer d'identité. Le retour du bon vieux polar.

Mer. 12 septembre	15 h 15
Ven. 14 septembre	20 h 15
Sam. 15 septembre	18 h 00
Dim. 16 septembre	15 h 30
Lun. 17 septembre	18 h 00
Mar. 18 septembre	20 h 15



## Rêves

(Dreams)  
Japon - U.S.A. - 1990 - 1 h 57 - couleurs - V.O.  
Réalisation de Akira Kurosawa  
avec Akira Terao, Mitsuko Baisho, Toshie Negishi,  
Miedo Harada, Mitsunori Isaki, Martin Scorsese.

Huit rêves du maître japonais, pleins de créatures qui de la nature et de l'écologie, de la vie et de la mort. Ces huit rêves, articulés comme des sketches, pivotent autour d'un personcentral qui est l'alter ego du cinéaste. Ces bouquets de rêves sont, peut-être, un florilège d'esquisses de huit films que Kurosawa, maintenant octogénaire, ne pourra jamais mener à terme.

Mer. 12 septembre	20 h 15
Sam. 15 septembre	15 h 30/20 h 15
Dim. 16 septembre	17 h 45
Lun. 17 septembre	14 h 00/20 h 15

## De Hollywood à Tamanrasset

Franco Algérien - 1990 - 1 h 35 - couleurs - V.O.  
Réalisation de Mahmoud Zemmouri  
Avec Mustapha El Anka, Mostefa Stiti,  
Larbi Zekkal

Une bande de doux cinglés intoxiqués par la télé, passe son temps au « Said Burger » de Tamanrasset, habillés en JR, Columbo, Baretta, Rambo, Sue Ellen et Clint Eastwood. Un jour, un maniaque se met à couper les cheveux des femmes. La bande de cinéphiles décide de mener l'enquête pour damer le pion à la police.

Mer. 12 septembre	15 h 00
Ven. 14 septembre	20 h 30
Sam. 15 septembre	18 h 15
Dim. 16 septembre	18 h 00
Lun. 17 septembre	14 h 15/20 h 30

## Tu mi Turbi

(Tu me troubles)  
Italie - 1983 - 1 h 30 - couleurs - V.O.  
Réalisation de Roberto Benigni  
avec Roberto Benigni, Carlo Monni,  
Nicoletta Braschi

Avec quatre sketches, Benigni expérimente son comique mêlé de fantastique et de métaphysique naïve (il est question de Dieu dans chacun des épisodes) élaborant son personnage de lutin émerveillé, bavard, plaisant et provocateur qui fera mouche quelques années plus tard avec « Le Petit Diable ».

Mer. 12 septembre	20 h 30
Sam. 15 septembre	16 h 00/20 h 30
Dim. 16 septembre	16 h 00
Lun. 17 septembre	18 h 15
Mar. 18 septembre	20 h 30

## Miss Daisy et son chauffeur

(Driving Miss Daisy)  
U.S.A. - 1989 - 1 h 40 - couleurs - V.O.  
Réalisation de Bruce Beresford  
avec Jessica Tandy, Morgan Freeman,  
Dan Aykroyd, Patti Lupone

Une bien belle amitié en vérité entre la vieille dame de la bourgeoisie juive d'Atlanta et son chauffeur noir. Non sans humour, le film est la chronique des rapports de ces deux échantillons du troisième âge

sur une période d'au moins vingt années. Non sans gravité, le film montre avec quelle lenteur la société évolue autour d'eux. Oscar d'interprétation féminine 1990 pour Jessica Tandy.

Mer. 19 septembre	16 h 15
Ven. 21 septembre	20 h 15
Sam. 22 septembre	16 h 15/20 h 30
Dim. 23 septembre	18 h 15
Lun. 24 septembre	14 h 00/20 h 30

## Tumultes

France - 1989 - 1 h 30 - couleurs  
Réalisation de Bertrand Van Effenterre  
avec Bruno Cremer, Nelly Borgeaud, Julie Jézéquel,  
Clotilde de Bayser, Laure Marsac

Huis clos familial. Patrick, le frère, est mort. Les trois sœurs rejoignent leurs parents dans la maison de l'enfance et se retrouvent après une longue séparation. Commence le déchirement d'une famille réunie pour colmater la douleur et parler du fils disparu.

Mer. 19 septembre	20 h 30
Sam. 22 septembre	18 h 30
Dim. 23 septembre	16 h 15
Lun. 24 septembre	18 h 30
Mar. 25 septembre	20 h 30

## Venus Peter

CJ à partir de 10 ans  
Grande-Bretagne - 1989 - 1 h 34 - couleurs - V.O.  
Réalisation de Ian Sellar  
avec Ray MacAnally, Gordon R. Strachan,  
Sinead Cusack

En Ecosse, à la fin des années 40, les habitants d'un petit port de pêche sont réunis à l'église pour le baptême du jeune Peter. C'est l'hiver et l'eau a gelé dans le bénitier. C'est donc avec de l'eau de mer qu'on baptise le bébé. Un choix crucial puisque, quelques années plus tard, Peter est fasciné par la mer et rêve d'accompagner son grand-père sur son bateau de pêche, le « Vénus »...

Mer. 19 septembre	16 h 00
Ven. 21 septembre	20 h 30
Sam. 22 septembre	16 h 00
Dim. 23 septembre	16 h 00
Lun. 24 septembre	18 h 15

## Attache-moi

Espagne - 1989 - 1 h 40 - couleurs - V.O.  
Réalisation de Pedro Almodovar  
avec Victoria Abril, Antonio Banderas,  
Francisco Rabas

Un amour attachant entre un échappé de l'asile et une actrice de films porno. Rapt et séquestration : il sort d'un hôpital psychiatrique, il a longtemps rêvé d'elle, il l'enferme, terrorisée. Canevas classique d'un thriller à la façon de Almodovar le réalisateur de au de la crise de nerfs ».

Mer. 19 septembre	20 h 15
Sam. 22 septembre	18 h 00/20 h 15
Dim. 23 septembre	18 h 00
Lun. 24 septembre	14 h 15/20 h 15
Mar. 25 septembre	20 h 15

## Retour vers le futur 3<sup>e</sup> partie

U.S.A. - 1990 - 2 h - couleurs - V.F.  
Réalisation de Robert Zemeckis  
avec Michaël J. Fox et Christopher Lloyd

Dernier volet de cette trilogie inter-temporelle qui cette fois conduit Michaël J. Fox en plein Western à la recherche de Doc Brown, forgeron menaçant de se faire descendre par une vraie terreur de l'Ouest.

Mer. 26 septembre	16 h 30
Ven. 28 septembre	20 h 15
Sam. 29 septembre	15 h 45
Dim. 30 septembre	15 h 45
Mar. 2 octobre	20 h 15

## Un week-end sur deux

France - 1990 - 1 h 40 - couleurs  
Réalisation de Nicole Garcia  
avec Nathalie Baye, Joachim Serreau, Felicie Pasotti  
et Miki Manojlovic

Le début d'un week-end d'avril. Camille attend Vincent (dix ans) et Gaëlle (cinq ans), ses enfants dont elle n'a pas la garde, et qu'elle leur père, Adrian. Ce n'était pas prévu, mais elle les emmène à Vichy, où elle doit animer un gala pour le Rotary Club de la ville. Camille est actrice. Elle ne voulait pas y aller. Finalement elle a dit oui. Elle dit toujours oui... comme si cela ne l'engageait pas.

Mer. 26 septembre	20 h 30
Sam. 29 septembre	18 h 15/20 h 30
Dim. 30 septembre	18 h 15
Lun. 1 octobre	14 h 15/18 h 15/20 h 30

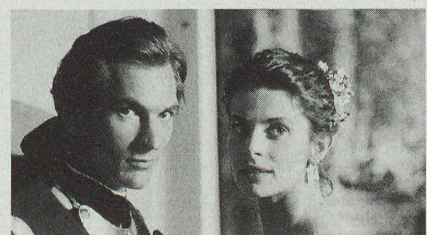
## L'amour

France - 1989 - 1 h 20 - couleurs  
Réalisation de Philippe Faucon  
avec Laurence Kertekian et Julie Japhet

Les derniers beaux jours, la proche banlieue de Paris. C'est pour une bande de garçons et filles les derniers jours de liberté. Pour les garçons, le sujet obligé, incessant, de toutes les discussions, ce sont les filles. (Et pour les filles, ce sont les garçons). C'est cet âge, cette époque de la vie où l'on rêve d'échappatoires, de rencontres, à travers sorties et projections, où l'on recherche des histoires d'amour que l'on imagine sublimes et où l'on se heurte à la vie, à la réalité.

Mer. 26 septembre	16 h 00
Ven. 28 septembre	20 h 30*
Sam. 29 septembre	18 h 00
Dim. 30 septembre	15 h 30
Lun. 1 octobre	18 h 00
Mar. 2 octobre	20 h 30

\* Vendredi 28 septembre séance suivie d'un débat avec le réalisateur.



## Le soleil même la nuit

Italo-Franco-Allemand - 1990 - 1 h 52  
couleurs - V.O.  
Réalisation de Paolo et Vittorio Taviani  
avec Julian Sands, Nastassja Kinski,  
Charlotte Gainsbourg, Patricia Millardet

C'est l'histoire du « Père Serge » de Tolstoï : un bel officier dont une déception amoureuse fit un moine, dont un sursaut d'orgueil et de volonté fit un ermite, dont l'acharnement des hommes fit un saint malgré lui.

Mer. 26 septembre	20 h 15
Sam. 29 septembre	15 h 30/20 h 15
Dim. 30 septembre	18 h 00
Lun. 1 octobre	14 h 00/20 h 15

## 20 000 lieues sous les mers

CJ à partir de 8 ans  
U.S.A. - 1955 - 2 h 07 - couleurs - V.F.  
Réalisation de Richard Fleischer  
Production Walt Disney  
avec Kirk Douglas, James Mason, Peter Lorre  
Quand Walt Disney et Jules Verne se rencontrent un merveilleux et palpitant récit nous emmène à travers les océans dans le sillage du Nautilus commandé par le mystérieux Capitaine Nemo.

Mer. 3 octobre	16 h 30
Sam. 6 octobre	15 h 15
Dim. 7 octobre	15 h 15



## Bouge pas, meurs, ressuscite

U.R.S.S. - 1989 - 1 h 45 - noir et blanc - V.O.  
Réalisation de Vitali Kaniievski  
avec Dinara Droukarova, Pavel Nazarov,  
Elena Papova

Situé en Extrême-Orient soviétique, au lendemain de la guerre, le film dépeint une humanité à la dérive. Le jeune héros du film, cousin lointain d'Antoine Doinel, fait preuve dans des circonstances difficiles d'un dynamisme et d'un appétit de vivre qui font plaisir. Cette première œuvre est une bouleversante confession d'un enfant du siècle.

Mer. 3 octobre	20 h 30
Ven. 5 octobre	20 h 15
Sam. 6 octobre	18 h 00/20 h 15
Dim. 7 octobre	18 h 00
Lun. 8 octobre	14 h 00/18 h 00/20 h 15
Mar. 9 octobre	20 h 30

## S'en fout la mort

France - 1990 - 1 h 31 - couleurs  
Réalisation de Claire Denis  
avec Isaach de Bankolé, Alex Descas,  
Jean-Claude Brialy, Solveig Dommartin

Dah est du Bénin, Jocelyn des Antilles, tous les deux, ils forment une belle équipe. Jusqu'à maintenant ça se présente bien, Jocelyn a passé la frontière espagnole sans dégâts. Dans la camionnette qui roule vers Rungis, Dah pense que pour une fois ça va marcher. Ils tiennent le bon tuyau, une affaire de quoi se remplir les poches vite et bien.

Mer. 3 octobre	16 h 00
Ven. 5 octobre	20 h 30
Sam. 6 octobre	15 h 30/20 h 30
Dim. 7 octobre	18 h 15
Lun. 8 octobre	14 h 15/20 h 30

## Pourquoi Bodhi-Dharma est-il parti vers l'Orient ?

Corée du Sud - 1986 - 2 h 15 - couleurs - V.O.  
Réalisation de Yong Kyun Bae  
avec Yi, Sine, Hwang

Dans un temple perdu dans la montagne vivent trois bonzes, un petit, un moyen et un grand. Le film nous montre les rapports entre le vieux maître de Zen et ses deux jeunes disciples, Kibong et Haejin, l'enfant qui tue un oiseau, et poursuit longtemps une vache qui peut-être l'errance du monde, partagé entre la vie et la mort. Rapports aussi de l'homme et nature splendide et encore sauvage, celle des altières montagnes coréennes.

Mer. 3 octobre	20 h 15
Sam. 6 octobre	17 h 45
Dim. 7 octobre	15 h 30
Lun. 8 octobre	17 h 45
Mar. 9 octobre	20 h 15



Mer. 12 sept.	15 h 15 KILL ME AGAIN	20 h 15 RÊVES
Ven. 14 sept.		20 h 15 KILL ME AGAIN
Sam. 15 sept.	15 h 30 RÊVES	18 h 00 KILL ME AGAIN
Dim. 16 sept.	15 h 30 KILL ME AGAIN	17 h 45 RÊVES
Lun. 17 sept.	14 h 00 RÊVES	18 h 00 KILL ME AGAIN
Mar. 18 sept.		20 h 15 KILL ME AGAIN
Mer. 19 sept.	16 h 15 MISS DAISY ET SON CHAUFFEUR	20 h 30 TUMULTES
Ven. 21 sept.		20 h 15 MISS DAISY ET SON CHAUFFEUR
Sam. 22 sept.	16 h 15 MISS DAISY ET SON CHAUFFEUR	18 h 30 TUMULTES
Dim. 23 sept.	16 h 15 TUMULTES	18 h 15 MISS DAISY ET SON CHAUFFEUR
Lun. 24 sept.	14 h 00 MISS DAISY ET SON CHAUFFEUR	18 h 30 TUMULTES
Mar. 25 sept.		20 h 30 TUMULTES
Mer. 26 sept.	16 h 30 RETOUR VERS LE FUTUR III	20 h 30 UN WEEK-END SUR DEUX
Ven. 28 sept.		20 h 15 RETOUR VERS LE FUTUR III
Sam. 29 sept.	15 h 45 RETOUR VERS LE FUTUR III	18 h 15 UN WEEK-END SUR DEUX
Dim. 30 sept.	15 h 45 RETOUR VERS LE FUTUR III	18 h 15 UN WEEK-END SUR DEUX
Lun. 1 oct.	14 h 15 UN WEEK-END SUR DEUX	20 h 30 UN WEEK-END SUR DEUX
Mar. 2 oct.		20 h 15 RETOUR VERS LE FUTUR III
Mer. 3 oct.	16 h 30 20 000 LIÈVES SOUS LES MERS	20 h 30 BOUGE PAS, MEURS, RESSUSCITE
Ven. 5 oct.		20 h 15 BOUGE PAS, MEURS, RESSUSCITE
Sam. 6 oct.	15 h 15 20 000 LIÈVES SOUS LES MERS	18 h 00 BOUGE PAS, MEURS, RESSUSCITE
Dim. 7 oct.	15 h 15 20 000 LIÈVES SOUS LES MERS	18 h 00 BOUGE PAS, MEURS, RESSUSCITE
Lun. 8 oct.	14 h 00 BOUGE PAS, MEURS, RESSUSCITE	20 h 15 BOUGE PAS, MEURS, RESSUSCITE
Mar. 9 oct.		20 h 30 BOUGE PAS, MEURS, RESSUSCITE

## SALLE 1

PROCHAINEMENT : NUIT D'ÉTÉ EN VILLE - ZAN BOKO - DADDY NOSTALGIE - TAXI BLUES - ALFAUINE - MERLIN L'ENCHANTEUR - CRY BABY - LA GLOIRE DE MON PÈRE - NON OU LA VAINÉ GLOIRE DE COMMANDER  
LA PREMIÈRE FOLIE DES MONTY PYTHON - JE T'AI DANS LA PEAU.

### Salle 1

247 places - Écran 9 m de base - Dolby stéréo

### Salle 2

81 places - Écran 5 m de base

Film 15 mn après la séance

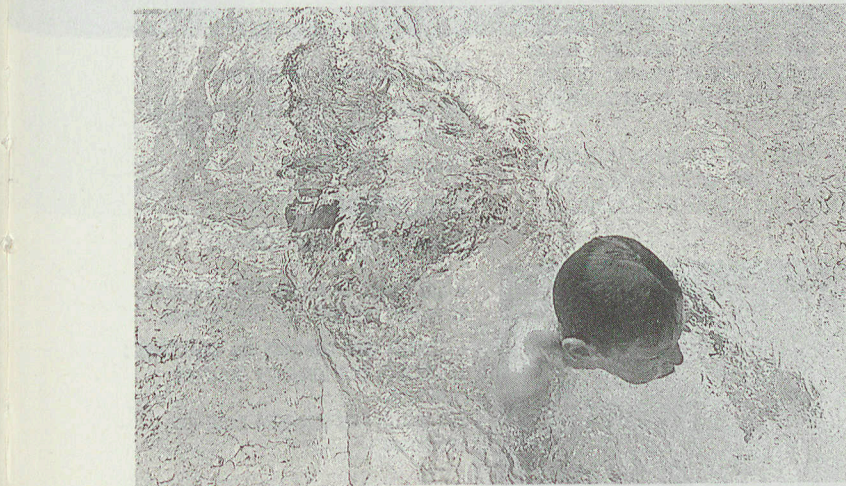
### Prix des places

Plein tarif : 28 F. Tarif réduit : 22 F  
(abonnés et séances du lundi, - 13 ans)  
Séance Ciné-jeunes CJ : 16 F  
(enfants de moins de 13 ans)

### Abonnement

Renseignements à la salle

15 h 00 DE HOLLYWOOD A TAMANRASSET	20 h 30 TU MI TURBI
16 h 00 TU MI TURBI	20 h 30 DE HOLLYWOOD A TAMANRASSET
16 h 00 TU MI TURBI	18 h 15 DE HOLLYWOOD A TAMANRASSET
14 h 15 DE HOLLYWOOD A TAMANRASSET	18 h 00 DE HOLLYWOOD A TAMANRASSET
16 h 00 VENUS PETER	20 h 30 TU MI TURBI
16 h 00 VENUS PETER	20 h 15 ATTACHE-MOI
16 h 00 VENUS PETER	20 h 30 VENUS PETER
14 h 15 ATTACHE-MOI	18 h 00 ATTACHE-MOI
	18 h 00 ATTACHE-MOI
	20 h 15 VENUS PETER
	20 h 15 ATTACHE-MOI
	20 h 15 ATTACHE-MOI
16 h 00 L'AMOUR	20 h 15 LE SOLEIL MEME LA NUIT
15 h 30 LE SOLEIL MEME LA NUIT	20 h 30 L'AMOUR - DÉBAT
15 h 30 L'AMOUR	20 h 15 LE SOLEIL MEME LA NUIT
14 h 00 LE SOLEIL MEME LA NUIT	20 h 15 LE SOLEIL MEME LA NUIT
16 h 00 S'EN FOUT LA MORT	20 h 30 L'AMOUR
15 h 30 S'EN FOUT LA MORT	20 h 15 POURQUOI BODHI-DHARMA...
15 h 30 POURQUOI BODHI-DHARMA...	20 h 30 S'EN FOUT LA MORT
14 h 15 S'EN FOUT LA MORT	20 h 30 S'EN FOUT LA MORT
	20 h 15 POURQUOI BODHI-DHARMA...



## Piscine Leclerc

49, avenue du Général-Leclerc à Pantin. Tél. : 49.15.40.73.

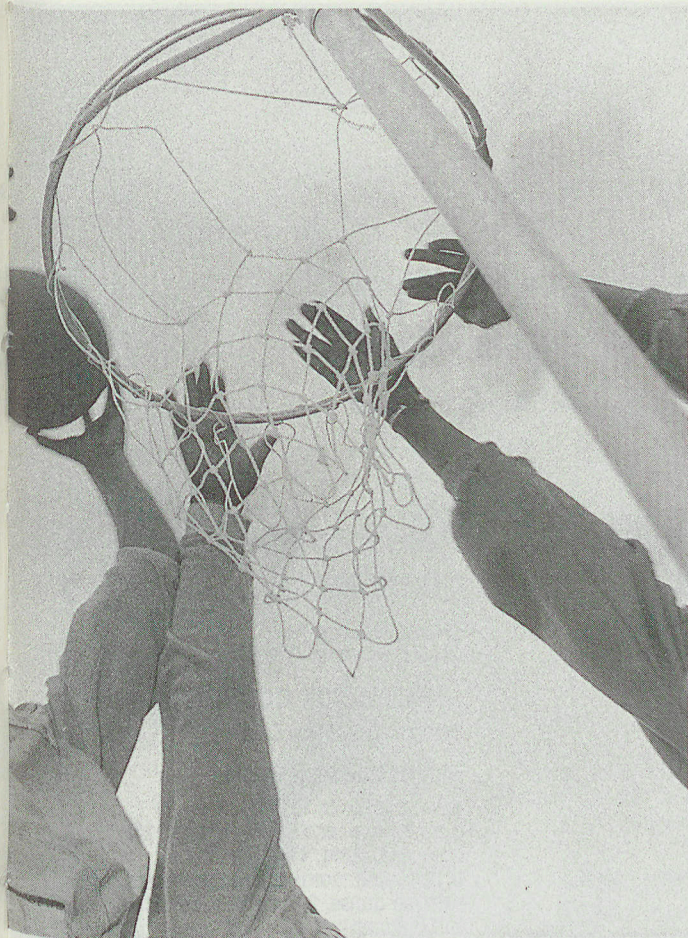
## Piscine M. Baquet

Rue d'Estienne-d'Orves à Pantin. Tél. : 49.15.40.70.

### HORAIRE PUBLIC :

(Période scolaire) :  
**Lundi**, fermeture.  
**Mardi**, 16 h 30 à 19 h 15.

## la rentrée en tête



**Mercredi**, 15 heures à 18 h 45.

**Jeudi**, fermeture.

**Vendredi**, 16 heures à 20 h 45.

**Samedi**, 8 heures à 11 h 45 et de  
14 heures à 18 h 45.

**Dimanche**, 8 heures à 11 h 45.

(Période hors scolaire) :

**Lundi**, fermeture.

**Mardi**, 9 heures à 11 h 45 et de  
14 heures à 18 h 45.

**Mercredi**, 9 heures à 11 h 45 et de  
14 heures à 18 h 45.

**Jeudi**, 9 heures à 11 h 45 et de  
14 heures à 18 h 45.

**Vendredi**, 9 heures à 11 h 45 et de  
14 heures à 20 h 45.

**Samedi**, 8 heures à 11 h 45 et de  
14 heures à 18 h 45.

**Dimanche**, 8 heures à 11 h 45.

(Période juin à août) :

**Lundi**, fermeture.

**Mardi**, 9 heures à 11 h 45 et de  
14 heures à 18 h 45.

**Mercredi**, 9 heures à 11 h 45 et de  
14 heures à 18 h 45.

**Jeudi**, 9 heures à 11 h 45 et de  
14 heures à 18 h 45.

**Vendredi**, 9 heures à 20 h 45.

**Samedi**, 8 heures à 11 h 45 et de  
14 heures à 18 h 45.

**Dimanche**, 8 heures à 11 h 45.

## Baby-club

(Baquet), samedi,  
8 h 30 à 11 h 50.

## 3<sup>e</sup> âge

(Leclerc), lundi, 16 h 30 à  
17 h 15.

## C.M.S. :

**Ecole Natation jeunes** (selon  
niveau) (Leclerc), mercredi, 11 h 45 à  
12 h 45 ; lundi, 17 h 45 à 18 h 30 ;  
mardi, 16 h 30 à 18 h 30 ; mercredi,  
17 heures à 18 h 30 ; jeudi, 17 h 15 à  
18 h 30 ; vendredi, 17 heures à 18 h 30.

**Compétition** (Leclerc), lundi, 18 h 30  
à 20 h 30 ; mardi, 18 h 50 à 20 heures ;  
mercredi, 18 h 30 à 20 heures ; jeudi,  
18 h 30 à 20 heures ; samedi, 18 h 30 à  
20 heures.

**Ados** (Leclerc), lundi, 18 h 30 à  
19 h 30 ; jeudi, 18 h 30 à 19 h 30.

**Adultes** (Leclerc), lundi, 19 h 30 à  
20 h 30 ; jeudi, 19 h 30 à 20 h 30.

**Gym Aqua** (Baquet), lundi, 12 heures  
à 13 heures ; mardi, 18 h 45 à 19 h 45 ;  
jeudi, 12 heures à 13 heures ;  
vendredi, 12 heures à 13 heures.

**Plongée** (Leclerc), jeudi, 20 h 30 à  
22 h 30.

## Informations générales

### TARIFS :

Sur la base du quotient familial. Si  
votre enfant veut bénéficier  
seulement des activités municipales,  
centre chorégraphique, danse, école  
nationale de musique, école des  
sports. Le calcul du quotient familial  
se fera sur le lieu des activités (pour  
l'E.M.S. dans chaque centre E.M.S.).

### VISITE MEDICALE :

La présentation d'un certificat  
médical de non contre-indication  
pour les activités physiques est  
OBLIGATOIRE pour tous les enfants.  
Les enfants soumis à des efforts  
physiques importants passeront une  
visite médicale gratuite OBLIGATOIRE.

### REMARQUES :

Tout participant ayant trois absences  
consécutives sans justification auprès  
du responsable du centre, pourra être  
définitivement éliminé des activités.  
Les enfants ayant plus de quinze  
minutes de retard ne seront pas  
acceptés en cours.

### INFORMATIONS SPECIFIQUES :

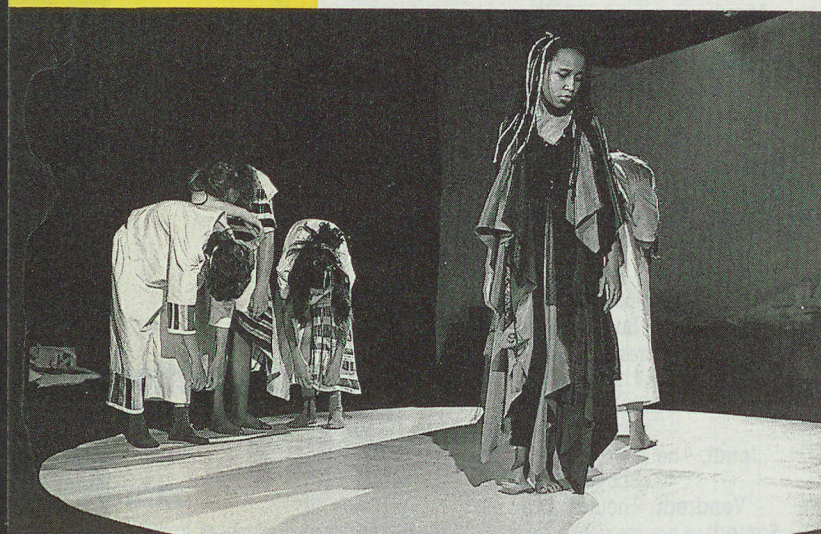
**JUDO** : fournir kimono + ceinture.  
**TENNIS DE TABLE** : fournir balles +  
raquette.

### POUR LES TOURNNOIS ET

**CHAMPIONNATS** : prévoir un retard  
de trente minutes.



# CULTURE



## \* Théâtre Ecole

Direction : Ghislaine DUMONT, Ecole Sadi-Carnot, 2, rue Sadi-Carnot, 93500 Pantin. Tél. : 49.15.40.00, poste 4128.

– Travail collectif et individuel sur le jeu théâtral, l'improvisation et l'élaboration de textes.

– Pour les enfants de 5 à 13 ans : Le mercredi après-midi.

– Pour les adultes : Les lundi, mardi, jeudi en soirée, le samedi après-midi.

– Tarif : Calculé selon le quotient familial pour les Pantinois et les personnes travaillant à Pantin – cotisation annuelle.

## INSCRIPTIONS

Reprise des cours le 24 septembre 1990.

Au Service Culturel  
2, rue de la Marine.

**INSCRIPTIONS :** Septembre 90, du lundi au vendredi, de 9 heures à 12 heures et de 14 heures à 17 heures, le samedi de 9 heures à 12 heures.

\* Mairie Annexe des Courtilières

**INSCRIPTIONS :** Lundi, mardi, mercredi et vendredi de 10 heures à 12 heures et de 15 heures à 17 h 30 ; le jeudi, jusqu'à 19 heures ; 1<sup>er</sup> et 3<sup>e</sup> samedi du mois, de 9 heures à 12 h 30.

## \* Ateliers d'Arts Plastiques

Coordination : Sara LEMASLE, 34, rue Charles-Auray, 93500 Pantin. Tél. : 49.15.41.09.

– Chaque atelier reçoit 15 élèves :  
• Atelier de modelage, céramique au 63, rue Charles-Auray, 93500 Pantin.  
• Atelier de dessins, peinture, photos au 34, rue Charles-Auray, 93500 Pantin.

– Dès 3 ans : Atelier peinture.

– Dès 5 ans : Atelier magique (dessin), atelier modelage (poterie), atelier céramique (poterie), atelier photo.

– Dès 15 ans et adultes : Atelier graphisme, atelier couleur, atelier céramique, atelier volume, atelier photo.

– Tarif : Calculé selon le quotient familial pour les Pantinois et les personnes travaillant à Pantin.



## \* Ateliers de quartiers

Renseignements : téléphoner au 49.15.40.00, poste 4288.

– **EXPRESSION CORPORELLE**

Responsable : Mme ELBAZ.

Pour débutants et initiés :

- Le mardi soir, salle de gymnastique, école Louis-Aragon, 25, quai de l'Ourcq, 93500 Pantin.
- Les lundi, mardi et mercredi matin, salle de danse, 2, rue Sadi-Carnot, 93500 Pantin.

– **YOGA**

Responsable : Mme VEGA

Pour débutants et initiés :

Le jeudi soir, salle de gymnastique, école Louis-Aragon, 25, quai de l'Ourcq, 93500 Pantin.

– **COUTURE**

Responsable : Mme PERRAUD.

• Les mardi et samedi après-midi à la mairie annexe des Courtilières.

– **Tarifs des ateliers de quartiers :**  
123 francs par trimestre pour les Pantinois.  
205 francs par trimestre pour les extérieurs.



## \* Cours municipal de danse

Direction : Annette JEANNOT. Tél. : 49.15.40.00, poste 4024.

– **Lieux des cours :**

- Gymnase Rey-Golliet, rue Edouard-Renard prolongée à Pantin.
- Salle de danse, 2, rue Sadi-Carnot à Pantin.

– **DANSE CONTEMPORAINE**

- Eveil à la danse de 4 à 6 ans.
- De 6 à 12 ans : cours selon l'âge et le niveau des enfants.
- Adolescents et adultes, niveau débutant.
- Adultes, niveau intermédiaire et avancé.

– **DANSE MODERNE**

Trois niveaux :

- débutant,
- intermédiaire,
- avancé.

Adolescents à partir de 12 ans et adultes.

**MODERN' JAZZ**

Débutant en jazz mais non en danse. Intermédiaire à partir de 14 ans et adultes.

**Tarif :** Calculé selon le quotient familial pour les Pantinois et les personnes travaillant à Pantin.

## \* Centre Chorégraphique

Direction : Claude FOSCA. Tél. : 49.15.40.00, poste 4024.

– **Lieux des cours :**

- Gymnase BAQUET, 6/8, rue d'Estienne-d'Orves à Pantin.
- Gymnase L. LAGRANGE, 10, rue Honoré à Pantin.
- Salle de danse, 2, rue Sadi-Carnot à Pantin.

– **DANSE CLASSIQUE**

Six niveaux de la classe débutant au cours supérieur. Le niveau débutant comporte :

- Une classe d'éveil à la danse : initiation au rythme et au mouvement sous forme de jeux et histoires dansées. Enfants de 5 ans 1/2 à 7 ans (1 cours par semaine).
- Une classe de débutants enfants à partir de 7 ans (2 cours par semaine obligatoires).

– **DANSE MODERN' JAZZ**

Débutants et intermédiaires s'adressant aux adolescents à partir de 13 ans et aux adultes.

– **DANSE POPULAIRE FRANÇAISE**

Danses folkloriques des différentes provinces de France pour adultes débutants et initiés. Le LUNDI soir à l'école Louis-Aragon, 25, quai de l'Ourcq à Pantin.





# CULTURE

## INSCRIPTIONS

**AU CONSERVATOIRE** - 2, rue Sadi-Carnot à Pantin.

Reprise des cours le 24 septembre 1990.

### INSCRIPTIONS :

#### - Pour les Pantinois :

Du 12 au 21 septembre 1990, du lundi au vendredi de 9 heures à 12 heures et de 14 heures à 18 h 30.

Sauf le samedi.

#### - Pour les non Pantinois :

A partir du 1<sup>er</sup> octobre 1990, du lundi au vendredi de 9 heures à 12 heures et de 14 heures à 18 h 30.

Sauf le samedi.

### CONDITIONS D'INSCRIPTIONS :

Avoir 4 ans au moins au 31 décembre 1990, et être Pantinois. Les non Pantinois sont acceptés sous réserve des places disponibles. Nous vous conseillons de téléphoner pour savoir s'il reste des places et pour éviter une attente inutile.

### TARIF :

Calculé selon le quotient familial pour les Pantinois, tarif maximum pour les non Pantinois.



## \* Ecole nationale de Musique

Direction : Sergio ORTEGA.  
Directeur adjoint : Alex DE VALERA.

### INSTRUMENTS ENSEIGNES :

Flûte à bec, flûte traversière, clarinette, trompette, saxophone, violon, alto, violoncelle, contrebasse, guitare classique, guitare jazz, luth (Médiéval, Renaissance, Baroque), piano, clavecin, percussion, chant (sur audition).

### ATELIERS D'ENSEMBLE :

Jardin musical, initiation, formation musicale, musique de chambre, orchestre des petits, orchestre des grands élèves, chorale enfants, chorale adultes, atelier de musique ancienne (Baroque, Moyen Age, Renaissance), atelier de musique de chambre vocale, ateliers de jazz, big band, analyse, histoire de la musique, composition (tous niveaux), électroacoustique.

## \* Ecole parallèle

(Cette école ne fonctionne que sur liste d'attente.) C'est une école qui fonctionne parallèlement au Conservatoire et qui permet d'accueillir les adultes ayant la possibilité d'apprendre à jouer d'un instrument à leur propre rythme tout en ayant une qualité d'enseignement ; accueil aussi de ceux qui pour diverses raisons se sont éloignés de la pratique musicale et qui désirent reprendre.

### INSTRUMENTS ENSEIGNES :

Flûte traversière, violon, saxophone, piano.

Les adultes pris en classe d'instrument sont automatiquement orientés vers une classe de formation musicale.



## BIBLIOTHEQUE ELSA-TRIOLET

102, avenue Jean-Lolive. Tél. : 48.44.43.46.

Mardi, 10 à 12 heures et de 14 à 19 heures ; mercredi, 10 à 12 heures et de 14 à 18 heures ; vendredi, 14 à 19 heures ; samedi, 10 à 12 h 30 et de 14 à 17 heures.

## BIBLIOTHEQUE ROMAIN-ROLLAND

Rue Edouard-Renard prolongée. Tél. : 48.36.98.20.

Mardi, 16 à 19 heures ; mercredi, 10 à 12 heures et de 14 à 18 heures ; vendredi, 16 à 18 heures ; samedi, 10 à 12 h 30 et de 14 à 17 heures.

### Modalités de prêt :

Le prêt est gratuit. L'inscription s'effectue sur présentation d'une pièce d'identité et d'un justificatif de domicile (autorisation des parents pour les moins de 14 ans).

La durée du prêt est de quatre semaines, les inscriptions se font sur place.

Les Bibliothèques s'adressent à tous, à commencer donc par les enfants dès leur première année et jusqu'à 14 ans où l'on peut s'inscrire du côté des adultes.

A la bibliothèque, on peut lire ou se documenter sur place ; une liste mensuelle des Nouveautés « Chemin Lisant » vous informe de la variété des titres reçus (romans, actualité, livres pratiques, dictionnaires et encyclopédies...). Une liste annuelle « Le Kiosque à Journaux » recense les abonnements (quotidiens et revues sur tous les domaines). On peut aussi emprunter (bien sûr !) jusqu'à 8 documents pour un mois. Un nouveau service : le prêt de cassettes (contes ou textes de romans).

On peut encore réserver un document sur demande et participer aux animations organisées toute l'année : lectures de textes par un comédien... Expositions d'illustrateurs ou sur un thème... Séances de contes... Rencontres avec un écrivain... (la programmation est annoncée dans l'agenda culturel de la ville de Pantin).

L'inscription est gratuite et valable dans les trois bibliothèques de la ville : il suffit d'une pièce d'identité et de la dernière quittance de loyer (avec l'autorisation des parents pour les enfants).

## Bibliothèques

### \* Enfants

## BIBLIOTHEQUE JULES-VERNE

130, avenue Jean-Jaurès. Tél. : 48.44.19.35.

Mardi, 16 à 19 heures ; mercredi, 10 à 12 heures et de 14 à 18 heures ; samedi, 10 à 12 h 30 et de 14 à 17 heures.

## BIBLIOTHEQUE ELSA-TRIOLET

102, avenue Jean-Lolive. Tél. : 48.44.43.46.

Mardi, 16 à 19 heures ; mercredi, 10 à 12 heures et de 14 à 18 heures ; vendredi, 16 à 18 heures ; samedi, 14 à 17 heures.

## BIBLIOTHEQUE ROMAIN-ROLLAND

Rue Edouard-Renard prolongée. Tél. : 48.36.98.20.

Mardi, 16 à 18 heures ; mercredi, 10 à 12 heures et de 14 à 18 heures ; vendredi, 16 à 18 heures ; samedi, 14 à 17 heures.

### \* Adultes

## BIBLIOTHEQUE JULES-VERNE

130, avenue Jean-Jaurès. Tél. : 48.44.19.35.

Mardi, 16 à 19 heures ; mercredi, 10 à 12 heures et de 14 à 18 heures ; samedi, 10 à 12 h 30 et de 14 à 17 heures.

## Ciné 104

Direction : Jacky EVRARD.  
104, avenue Jean-Lolive, 93500 Pantin.

Métro : Eglise de Pantin.  
Tél. : 49.15.40.25. Répondeur programmes, tél. : 48.45.49.26.

Minitel : 3614 Code PANTIN, tapez CINEMA.

### Salle I

247 places, écran 9 M de base Dolby stéréo.

### Salle II

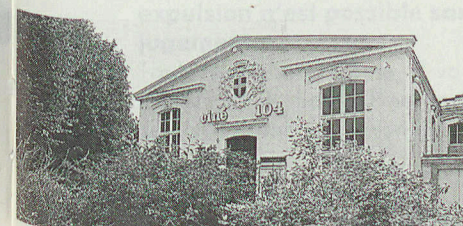
81 places, écran 5 M de base, salle adhérente à l'Association des cinémas de recherche de l'Ile-de-France.

### Prix des places :

Plein tarif : 28 F.

Tarif réduit : 22 F (abonnés, séance du lundi et moins de 13 ans).

Abonnement : Renseignements à la salle.





# D I V E R S

## Les amis des arts

7, rue d'Estienne d'Orves.  
Tél. : 48.44.14.43  
Expositions collectives ou personnelles contribuent aux échanges avec d'autres pays notamment avec les artistes des villes jumelées avec Pantin.

## Loisirs familles

**SÉJOURS FAMILIAUX**  
**SORTIES FAMILLES** 1 dimanche par mois.  
**Renseignements et inscriptions :**  
CCAS, 2, rue de la Marine. Tél. : 49.15.40.00, poste 4167.

## Montrognon

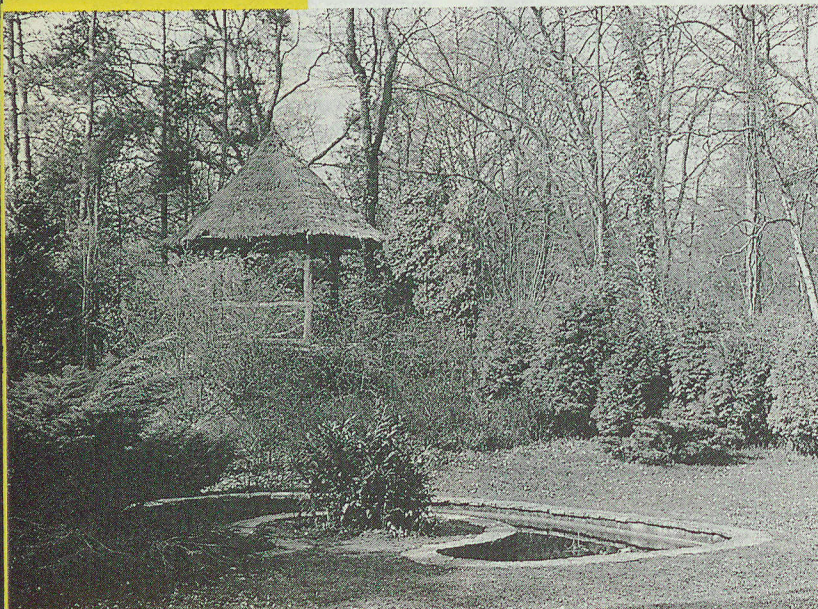
Ce domaine ouvert depuis 3 ans permet l'accès à toute la gamme d'activités, offre la possibilité d'un hébergement et peut accueillir réunions, séminaires, conférences.  
**Sur place :** camping, deux terrains de tennis, deux terrains de pétanque, un terrain de basket, un mini-golf.  
**Aux alentours :** piscine, cheval à l'Isle-Adam, parachutisme à Persan Beaumont.

## Syndicat d'Initiative Office de Tourisme

106, av. Jean Lolive. Tél. : 48.44.93.72.  
Organisation de voyages et visites.  
Renseignements sur tout ce qui concerne la vie locale et régionale.  
Ouvert du lundi au vendredi de 9 h 30 à 12 h 30 et de 14 h à 18 h.

## Harmonie municipale

**Renseignements :** 2, rue Sadi Carnot, 93500 Pantin. Tél. : 49.15.40.00. P. 4114 de 16 h 30 à 18 h 30.  
**Disciplines enseignées :** tambour, clairon, flûte, piano, trombone, basse, guitare, clarinette, trompette, saxophone, solfège, orgue électrique, batterie jazz.  
**Cours d'initiation musicale et instruments :** clairon, trompettes, bugle, Gymnase Hasenratz, 44, parc des Courtillières.



## L'expulsion réagir !

- VOTRE BAIL ARRIVE A SON TERME
- VOUS AVEZ DES RETARDS DE PAIEMENT DE LOYER
- VOUS CRAIGNEZ L'EXPULSION
- QUE FAIRE ?

Tout d'abord, contacter la permanence juridique de la Mairie pour savoir si vos craintes sont fondées.

Ne pas attendre la fin de la procédure pour signaler votre situation et réagir.

En effet, il faut savoir **qu'aucune expulsion n'est possible sans jugement.**

Toute expulsion, même si vous n'avez pas de bail, même en fin de contrat, doit être autorisée par un juge.

- SI VOUS AVEZ DES RETARDS DE PAIEMENT DE LOYER

Votre propriétaire doit d'abord vous adresser un commandement de payer.

Vous avez alors 2 mois pour vous mettre en règle.

Ensuite, si vous n'avez pu rembourser la dette, votre propriétaire doit saisir le juge :

- celui-ci peut :
- soit vous accorder des délais de paiement et la poursuite du bail, il faut alors absolument tenir ces délais ;
  - soit décider de votre expulsion, dans ce cas le juge peut vous accorder jusqu'à 3 ans de délai.

- SI VOTRE BAIL SE TERMINE

Un délai peut également vous être accordé.

Dans tous les cas, le juge tiendra

compte de votre bonne foi et des efforts faits pour réduire la dette. **Il est donc indispensable de se présenter le jour du jugement avec tous les justificatifs de votre situation.**

L'assistante sociale de votre quartier et le service d'aide mis en place à la Mairie vous aideront à préparer votre dossier.

**Aucune expulsion ne peut avoir lieu du 1<sup>er</sup> novembre au 15 mars.**

Enfin, même quand le jugement d'expulsion devient définitif, l'huissier doit, si vous refusez de partir, faire appel à la force publique. Dans ce cas, le Préfet fait faire une enquête et peut surseoir à l'expulsion.

**Si votre cas est connu, il sera possible d'intervenir auprès du Préfet pour demander des délais.**

Dans ce cas, le propriétaire peut demander à l'Etat de lui rembourser les loyers non payés.

**Didier SEBAN**  
Avocat à la Cour

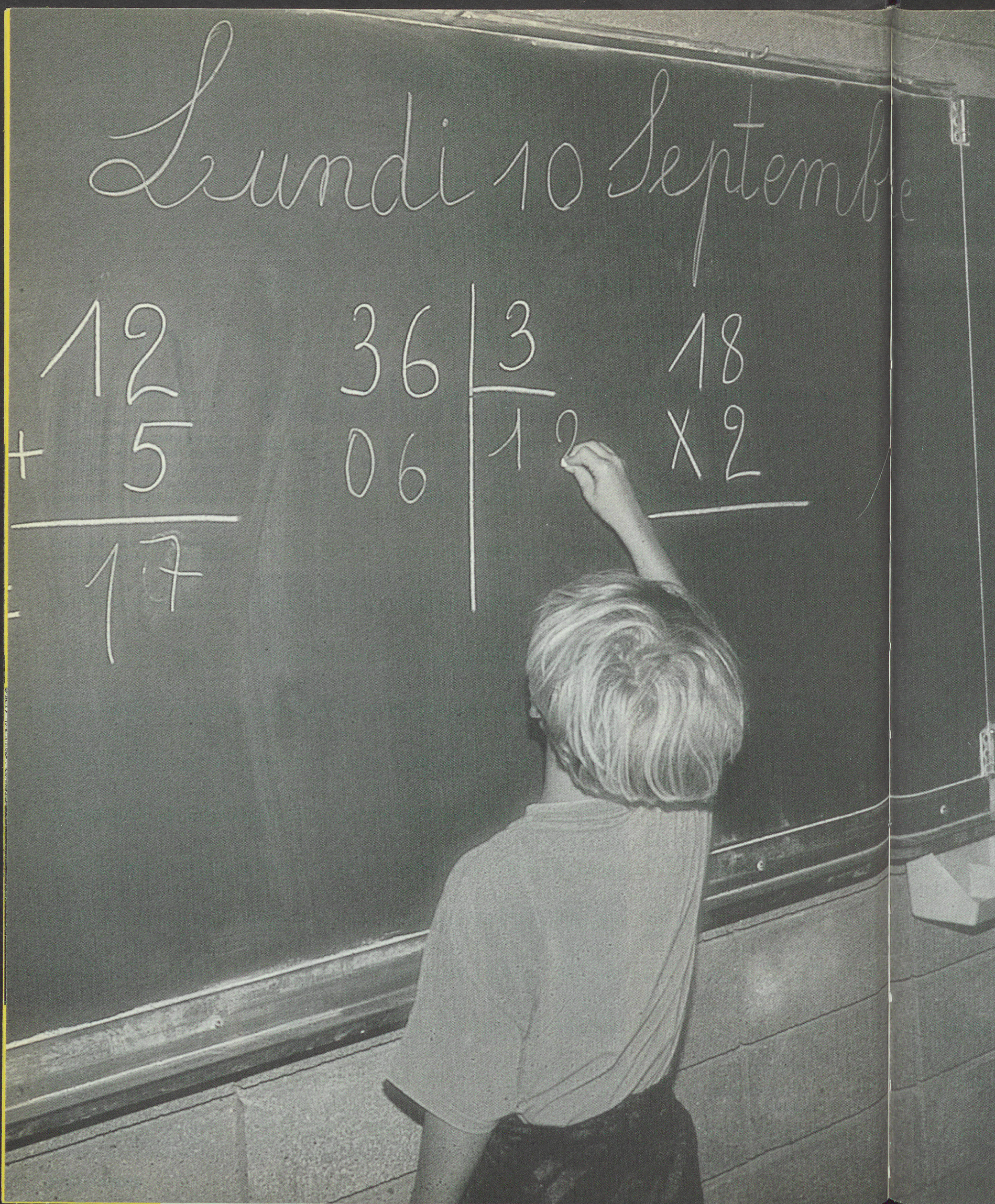
## PERMANENCE JURIDIQUE

Plus d'attente : pour améliorer l'efficacité de la permanence juridique tenue par Maître SEBAN le samedi matin, la Mairie vous demande de bien vouloir prendre rendez-vous du lundi au mercredi, de 8 h 30 à 12 h 30 au numéro suivant : 49.15.40.00.

Une date de rendez-vous — pour, si possible, le samedi suivant — vous sera communiquée.







# MAUVAIS CALCUL ET VRAI PROBLEME

*Des étudiants sélectionnés par minitel, des maîtres absents non remplacés, des classes surchargées, des fournitures de plus en plus coûteuses, des places en maternelle distribuées au compte-gouttes, la physique-chimie hors des programmes de 6<sup>e</sup> et 5<sup>e</sup>... Mauvais calculs et vrai problème... L'ombre de la rentrée a plané tout l'été au-dessus des étudiants, parents et enseignants. Qu'en est-il dans notre commune : Pantin fait ses comptes.*



**7993** élèves, pas moins, prendront dans quelques jours le chemin de l'école. Une seule question dans toute les têtes : « Comment ça va se passer ?... » De grosses larmes, parfois, pour les petits qui réalisent qu'il faut maintenant lâcher la main des parents. Cette année, 2 409 élèves sont attendus dans les écoles maternelles, dont 188 âgés de 2 à 3 ans. Plus dignes mais tout aussi inquiets, les enfants entrant en CP. Ils seront 616, dont le silence tranche souvent avec la turbulence des grands de cours moyens. « Attendez quand vous entrerez en 6<sup>e</sup> !... » est-on tenté de dire à ces derniers. « Moins marioles », en effet, ceux qui découvrent pour la première fois le collège. Fini le même professeur toute l'année, les cahiers de textes ont remplacé le carnet de devoirs... et puis la grande nouveauté du moment, l'apprentissage d'une première langue vivante ! Ils vont être près de 472 à franchir cette nouvelle étape de la scolarité.

**Si l'on sait qu'en 1979, 2 647 enfants sont entrés à l'école primaire, combien sont-ils, aujourd'hui, à avoir réussi à l'examen du Bac ?**



Plus difficile à apprécier, le nombre d'élèves qui remplira les bancs des lycées, les effectifs étant connus par l'Inspection d'Académie. Si on sait que près de 440 collégiens ont quitté la 3<sup>e</sup> à la fin de l'année scolaire 89/90, tous auront-ils trouvé une place dans la classe ou la formation de leur choix ? Dès le début du mois de juillet, plus d'une vingtaine d'entre eux s'étaient déjà signalés « sur la touche » auprès du service municipal de la jeunesse qui assure, sur notre commune, le relais de l'opération « SOS lycée » organisée par le Conseil Général. L'année dernière, près de 3 000 élèves de Seine-Saint-



**Plus un enfant est habitué dès le plus jeune âge à manipuler jeux et livres, à s'exprimer dans un groupe, à dessiner pour maîtriser le graphisme et plus ses chances de réussite augmentent.**

#### TOUT SE JOUE DES LE PLUS JEUNE AGE !

Si, au chapitre des bonnes nouvelles, nous pouvons dire que le nombre des enfants de 2 ans, acceptés à l'école, a augmenté, par contre, la situation des effectifs en classes maternelles donne de quoi inquiéter : 29-30 élèves par classe, ces conditions d'accueil sont contraires à une véritable pédagogie de l'éveil et de l'enseignement, comme en témoigne Monique Bascle, directrice depuis 13 ans, de l'école maternelle Joliot-Curie : « Comment voulez-vous qu'une institutrice prenne en charge, seule, 30 enfants ? Alors que l'on sait qu'un enfant se développera socialement et intellectuellement d'autant mieux qu'il aura effectué plusieurs années en maternelle, on supporte des effectifs qui ne nous permettent pas d'apporter à chaque enfant toute l'attention particulière dont il a besoin. C'est pourtant toute sa scolarité future qui est en jeu à ce moment-là !... »

D. RUHL

Denis avaient ainsi été recensés, exclus du système scolaire. Tenter, enfin, de recenser le nombre d'étudiants pantinois inscrits et admis dans les universités équivaut à chercher une aiguille dans une meule de foin. On le voit, difficile dans ces conditions de mesurer réellement l'évolution scolaire d'une classe d'âge pour une seule ville comme la nôtre... Si l'on sait qu'en 1979, 2 647 enfants sont entrés à l'école primaire, combien sont-ils, aujourd'hui, à avoir réussi à l'examen du Bac ?

Les études dans ce domaine sont en effet formelles ; plus un enfant est habitué, dès le plus jeune âge, à manipuler jeux et livres, à s'exprimer dans un groupe, à dessiner pour maîtriser le graphisme et plus ses chances de réussite augmentent quand il s'agira pour lui d'apprendre à lire, écrire et compter. Encore faut-il, pour les enseignants, pouvoir disposer du temps de préparation et d'organisation de la classe pour mener à bien cette action éducative comme tente de le faire Monique Bascle : « Que se passe-t-il concrètement

dans les faits ?... L'Education Nationale ne décharge même pas les directeurs d'établissement pour ce travail préparatoire !... Moi, je suis obligée de consacrer une part non négligeable de mes vacances à ranger, classer, faire tout ce que je ne peux pas faire durant les périodes scolaires. Un autre exemple : nous avons créé une bibliothèque. Grâce à la ville, nous avons un local, du mobilier et les livres... Et bien, ça ne fonctionne toujours pas comme il le faudrait, faute de poste ! »

#### EGALITE DES CHANCES ?

Si la moyenne des effectifs dans le secteur primaire semble plus satisfaisante qu'en maternelle, et si cette année on peut apprécier aucune fermeture de classe et, au contraire, 4 ouvertures sur les 6 demandées (à Joliot-Curie, Louis-Aragon, Marcel-Cachin et une à Georges-Brassens maternelle), les Pantinois ne le doivent qu'à eux-mêmes. La lutte qu'ils ont menée des années durant (écoles occupées et maintes délégations se rendant à l'Inspection d'Académie...) a porté ses fruits. Pour autant, tout n'est pas réglé, notamment sur la question du remplacement des maîtres absents. Marie-Lou Mora, mère de 3 enfants, a participé à ces actions et se souvient encore du bouleversement de son fils qui entrerait en CP et qui, comme tous ses nouveaux copains de classe, s'est retrouvé plusieurs fois, sans personne pour les accueillir : « Le maître qui est arrivé venait tout juste de passer son concours à l'Ecole Normale, sans formation ni expérience. Résultat : mon fils a eu 3 maîtres différents cette année-là ! »



Quand on sait à quel point un enfant a besoin de repères stables pour intégrer des mécanismes comme ceux de la lecture, on mesure combien ces perturbations sont lourdes de conséquences pour le bon déroulement de sa scolarité. Les statistiques démontrent que ces difficultés rajoutées à celles rencontrées par les familles : le temps de travail et de transport qui s'allonge, perte sur le pouvoir d'achat ou chômage... Les risques d'échec scolaire se multiplient d'autant. Seulement 25 % des enfants d'ouvriers et employés accèdent au Bac.

A Pantin, les demandes de classement en « Zone d'Education Prioritaire » formulées par la municipalité, les parents d'élèves et les enseignants lors des conseils d'écoles concernées n'ont toujours pas été satisfaites. Une réponse positive permettrait pourtant aux enfants des quartiers des Courtilières et des Quatre-Chemins de bénéficier de moyens renforcés pour étudier. A commencer par des postes d'enseignants en nombre suffisant pour assurer le soutien scolaire. 50 % de ces enfants comptent au moins 1 an de retard à leur entrée en 6<sup>e</sup>, voire même 2 ou 3 ans pour certains. Ces retards sont liés principalement aux difficultés de lecture. Les élèves, en effet, ne déchiffrent pas suffisamment pour pouvoir comprendre, au travers d'un texte, les consignes de travail qui leur sont fournies... Un poste de professeur de français vient d'être supprimé au collège Jean-Lolive aux Quatre-Chemins.



#### S... COMME SECONDAIRE ET SELECTION

Si les services municipaux et principalement le service Enseignement, permettent de connaître avec exactitude l'évolution des effectifs dans les classes maternelles et primaires, il est plus difficile, en revanche, d'apprécier la situation dans le secondaire.

Pantin compte 1 850 collégiens dont les parcours, au fil des ans, vont profondément se différencier. On l'a vu, tous n'entrent pas en 6<sup>e</sup> avec le même bagage, pourtant tous devront satisfaire aux mêmes contrôles de connaissances pour pouvoir poursuivre leur scolarité dans le circuit traditionnel et ce, dès la 5<sup>e</sup>. Ces contrôles détermineront l'orientation des élèves ; les mathématiques et les disciplines scientifiques comptent déjà parmi les principaux critères de sélection (des critères qui deviennent de plus en plus décisifs dans la progression scolaire). On comprend l'indignation soulevée dans l'opinion publique par la décision du ministre Jospin de supprimer l'enseignement de la physique et de la chimie dans les classes de 6<sup>e</sup> et 5<sup>e</sup>.

A Pantin, de nombreux jeunes sont orientés après la 5<sup>e</sup> vers les classes de technologie. Les choix d'orientation sont, pour la plupart, déterminés, plus en fonction de l'implantation géographique des établissements que véritablement les disciplines qui y sont enseignées. Ce phénomène est d'ailleurs général, tant au niveau de formation technique et professionnelle qu'au niveau de l'enseignement général. Ainsi, les formations dispensées dans la limite actuelle de l'Education Nationale ne correspondent pas aux besoins d'emplois qualifiés existant dans les secteurs de la production.

Ce qui fait dire à Elizabeth Clément, présidente de la Fédération FCPE des parents d'élèves à Pantin :

« L'école est loin aujourd'hui de répondre aux véritables exigences de formation dont a besoin une nation moderne. Alors que nous devons tout mettre en œuvre pour permettre à la jeunesse

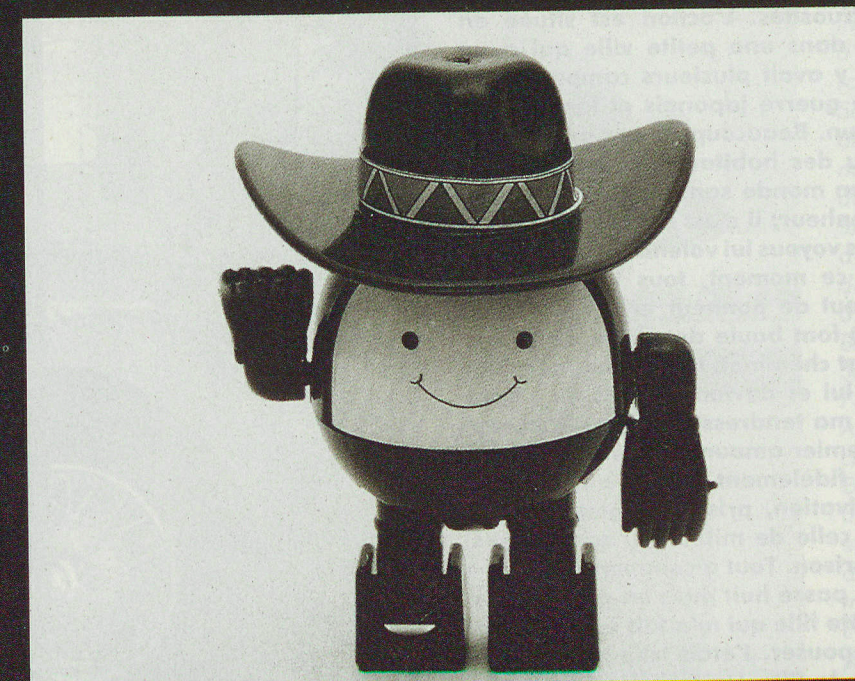
**« L'école est loin aujourd'hui de répondre aux véritables exigences de formation dont a besoin une nation moderne. »**

d'être qualifiée pour posséder des connaissances de haut niveau, dignes du 21<sup>e</sup> siècle, le gouvernement se contente d'économie de bouts de chandelle... C'est d'une véritable programmation des moyens pour l'enseignement que dépendront les capacités des citoyens de demain à maîtriser les technologies du progrès... Malheureusement, cette année encore, parents, enseignants et élèves devront se contenter de crédits d'urgence plutôt que d'une politique à long terme. »

Les chiffres publiés par le ministère de l'Education Nationale sont éloquent : le pourcentage de richesse nationale (PIB) consacrée à l'éducation, après une légère hausse entre 1980 et 1983, n'a depuis cessé de baisser. En 1983, la France consacrait 3,6 % de sa richesse à l'éducation, pour 3,1 % en 1989, se situant ainsi aux derniers rangs des pays industrialisés concernant l'investissement éducatif. De même, la part de l'Education Nationale dans le budget de l'Etat connaît une baisse régulière : (0,6 %). Dans le même temps, selon un sondage récent, 72 % des Français estiment qu'il est urgent de réduire les crédits militaires consacrés aux essais nucléaires pour les affecter à la formation.

# PANTINSCOPE

CINÉMA — MUSIQUE — ART — CONFÉRENCE — THÉÂTRE



■ **Bibliothèque** : Tana Hoban expose ses photos et Jean Topazzini fait de même — Lecture à haute voix, Elsa Triolet invite Elsa. Troc de livres le 14 octobre ■ **Stage** : les Amis des Arts « la joie de créer » ■ **Concert** : Ravel le 10 octobre ■ **Exposition** aimer lire et écrire... à l'adolescence ■ **Sortie** : Bérénice au T.E.P. — Spectacle : Djamil Brahimi récite.



## COUP DE CŒUR

### Ne bouge pas, meurs et ressuscite

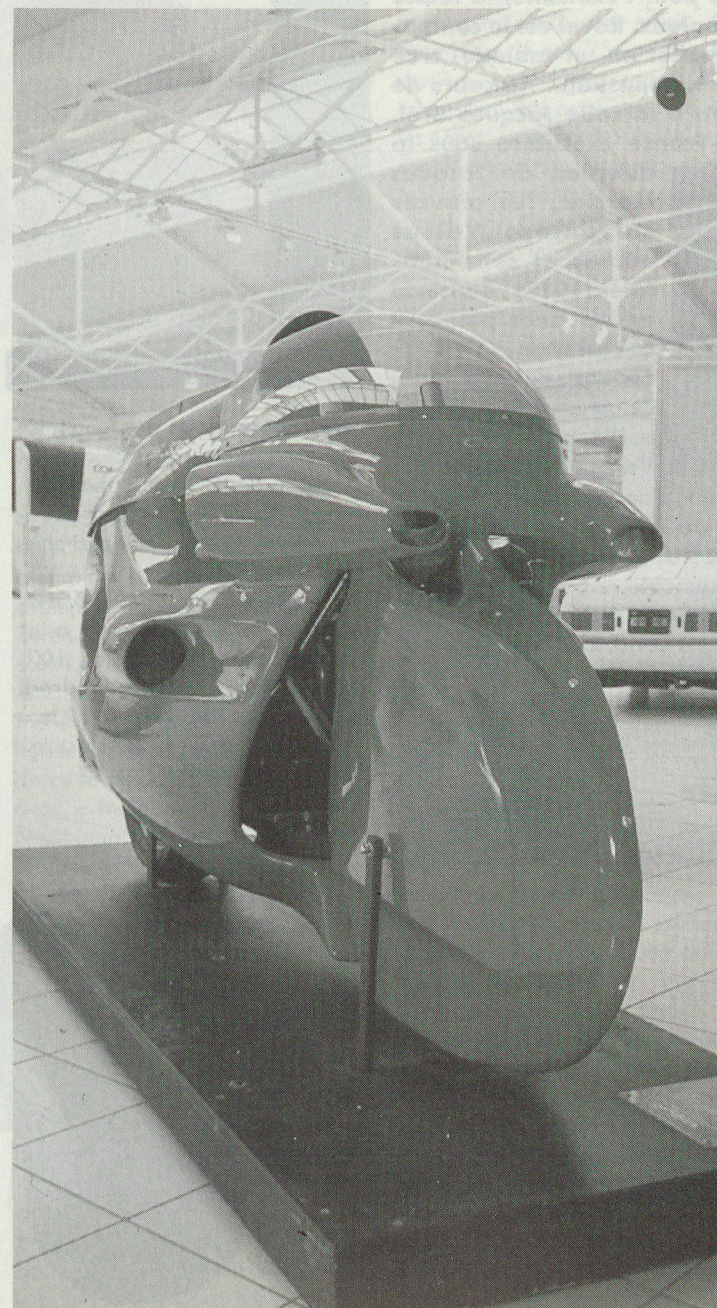
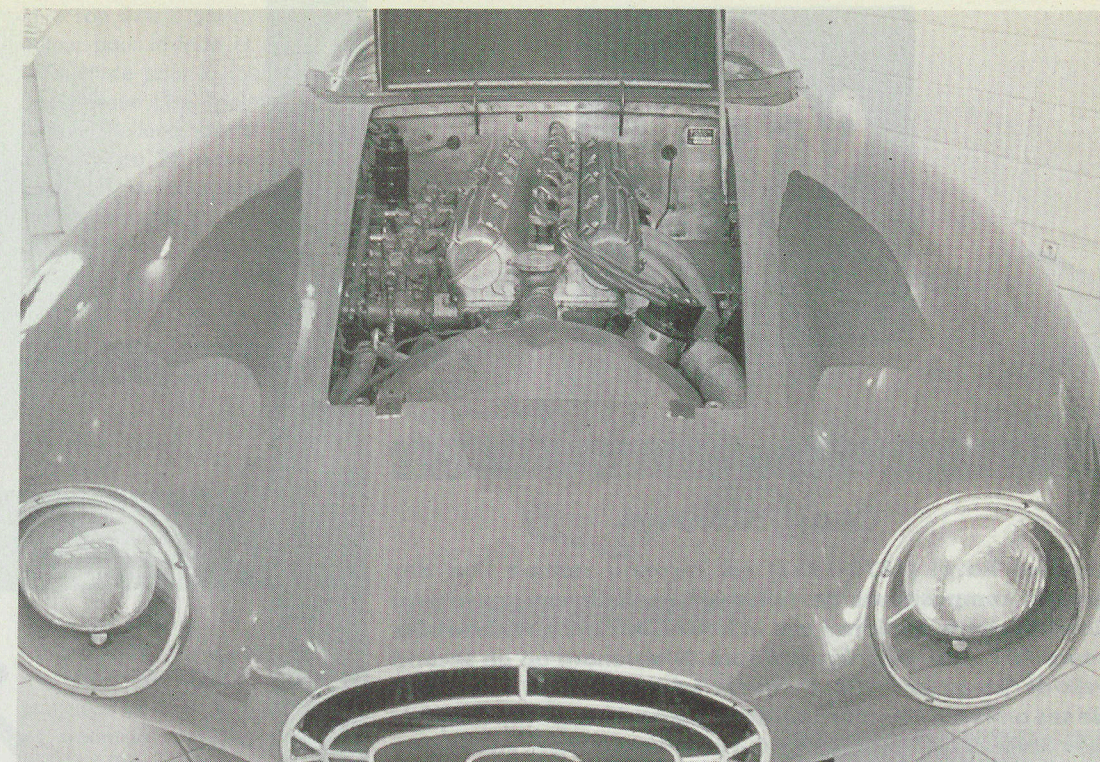
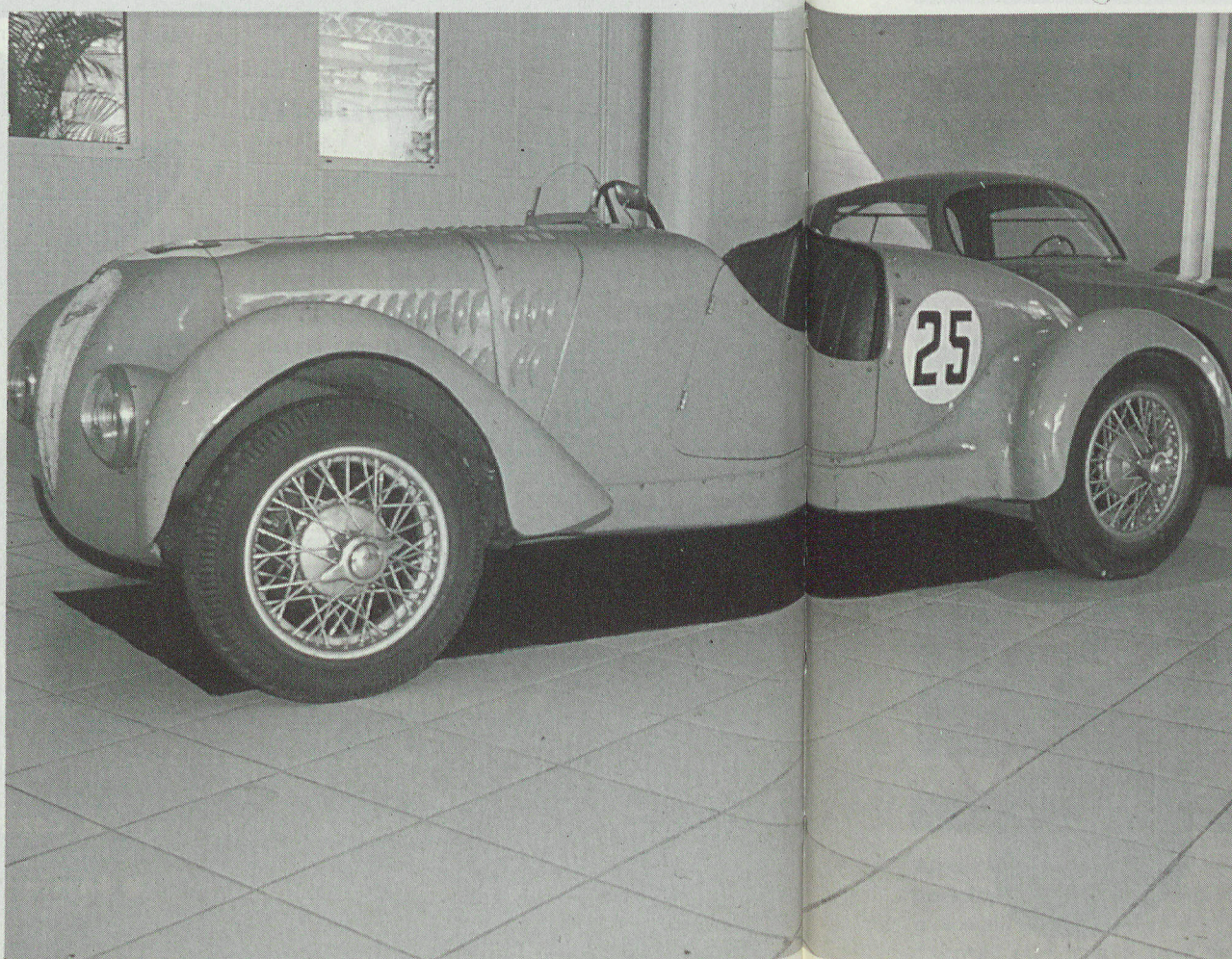
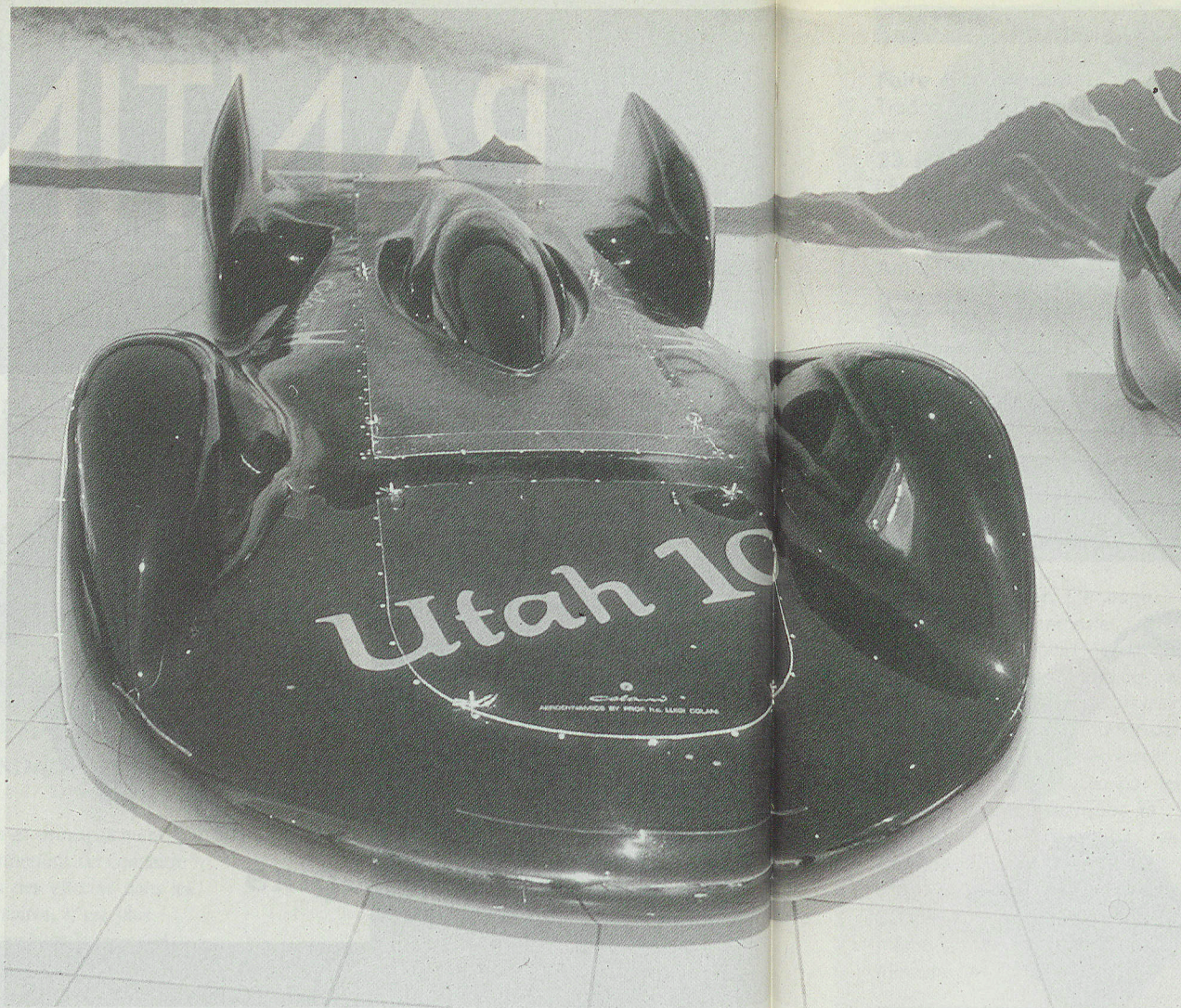
« *Ne bouge pas, meurs et ressuscite* est un titre ambigu : c'est d'abord le nom d'un jeu d'enfants (comparable à « Un, deux, trois, soleil », NDLR) mais surtout, j'ai plongé dans ma mémoire, et c'était un moment d'arrêt. Ce film est la résurrection de mon passé. Le réalisateur est quelqu'un qui meurt dans son film parce qu'il s'y donne entièrement. Les enfants sont comme les adultes : ils veulent le bonheur. Mais dans les conditions où vit mon héros, c'est-à-dire moi, ce bonheur est impossible. Le système, le mode de vie impose aux gens une

seule issue qui est le chemin du mensonge, du vol, du viol, de la folie et des monstruosité. L'action est située en Extrême-Orient, en 1947, dans une petite ville qui a un nom chinois : Soutchan. Il y avait plusieurs camps où habitaient les prisonniers de guerre japonais et les détenus soviétiques de droit commun. Beaucoup de ces prisonniers vivaient en ville au milieu des habitants, et travaillaient sur des chantiers. C'était un monde sans pitié. Mon héros, qui a 12 ans, aspire au bonheur; il s'est acheté des patins avec ses économies, que des voyous lui volent. Il leur reprend les patins et à partir de ce moment, tous les malheurs arrivent : tu as un petit bout de bonheur et les malheurs arrivent immédiatement et font boule de neige. Battu par le père de son voleur qui est cheminot, il fait alors dérailler un train, s'enfuit de chez lui et devient bandit. [...] Dans mon film, j'ai donné toute ma tendresse et toute la pureté que j'ai gardée de mon premier amour et de mon enfance. Ma biographie reflète très fidèlement l'histoire de l'Union Soviétique : orphelinat, privation, prison, famine. Ma vie n'a pas été plus dure que celle de millions d'autres gens. J'ai passé huit années en prison. Tout a commencé par une bagarre pour une fille. J'ai passé huit mois en garde à vue sans aucune accusation. Cette fille qui m'a fait emprisonner parce que je refusais de l'épouser. J'étais trop jeune et j'ai fait des bêtises. Le père de la fille était quelqu'un de très haut placé et on m'a accusé de tout. Absolument de tout. Tout a été machiné mais je n'accuse que moi... parce que c'est plus facile. [...] »

Propos de Vitali Kanievski, recueillis par Laurent Danielou, *Les Cahiers du Cinéma* n° 431/432

CINÉ 104

104, av. Jean Lolive.  
Tél. : 48.46.95.08.



## AUTOMOBILE

**Design mobile.** Pendant l'été, c'est-à-dire jusqu'au 23 septembre, jour de l'automne, le Centre International de l'Automobile présente une très belle exposition de modèles de voitures, motos, et avions selon un design très personnel et qui a fait la réputation mondiale de **Luigi Colani**. Ce designer-ingénieur est le précurseur d'une école d'inspiration quasi-romantique : le Bio-Design. Selon Luigi Colani, la ligne droite n'existe pas dans la nature, toute forme ne peut donc être que dérivée d'une forme organique. Né en 1928 à Berlin, Luigi Colani reçoit une double formation, artistique d'abord à l'Ecole Berlinoise des Beaux-Arts, puis technique à la Sorbonne où il apprend l'aérodynamisme dès 1947. Après avoir travaillé aux USA chez Douglas, il rentre en Europe pour créer son propre atelier. En 1954, Luigi Colani est récompensé par la rose d'or de Genève pour ses travaux sur la Fiat 1 100 TV. En même temps qu'il travaille pour de nombreux constructeurs (ALFA ROMEO, BMW, LANCIA et FIAT), il diversifie son activité. L'Asie découvre Colani et lui donne le titre de « roi de la troisième dimension » ! **Exposition Luigi Colani jusqu'au 23 septembre au Centre International de l'Automobile rue d'Estienne d'Orves.**



# SCOPE

CINEMA-MUSIQUE-ART-THEATRE

M U S I Q U E

## Concert Ravel

Maurice Ravel (1875-1937) est reconnu comme l'un des grands compositeurs de notre siècle. Il fit son entrée au Conservatoire National de Musique en 1889, suivant les cours de Bériot, Gédalge et Fauré. N'obtenant qu'un second Prix de Rome en 1900 et divers échecs, il reçut le soutien de ses amis qui l'encouragèrent à poursuivre, parmi lesquels Erik Satie et Igor Stravinski. On peut caractériser son œuvre globale par une subtilité de la ligne mélodique, pudeur, maîtrise de soi, goûts prononcés pour l'exotisme, la féerie et le fantastique, équilibre harmonieux. Ravel est le compositeur de l'immortel « Boléro », ballet en un tableau, créé en 1928 à l'Opéra de Paris par B. Nijinskaïa. Au cours de la soirée du mercredi 10 octobre à la salle Jacques Brel, l'orchestre national de l'Ile-de-France exécutera sous la



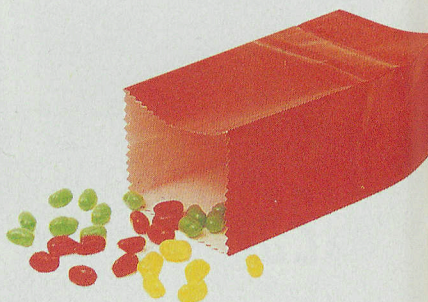
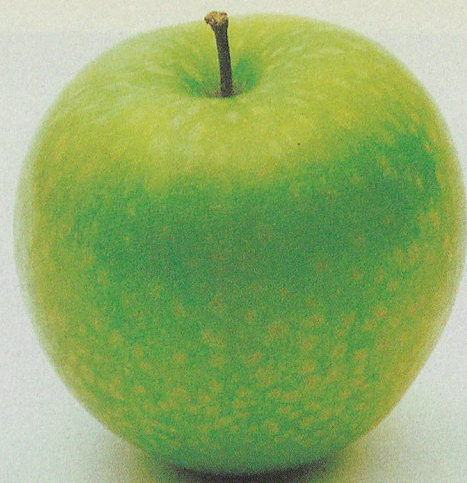
direction de Jacques Mercier, les œuvres suivantes : Valses nobles et sentimentales (1911) ; Concerto en sol pour piano et orchestre (1932) ; Concert pour la main gauche pour piano et orchestre (1931) et la Valse (1919). Qualifié à Berlin de « souverain Dirigeant », Jacques Mercier dirige en plus de l'orchestre national de l'Ile-de-France qui est la seule formation symphonique à s'attacher prioritairement à une politique de diffusion musicale en région Ile-de-France à la rencontre de son public, les plus grandes formations symphoniques étrangères à Londres, Munich, Stockholm et Genève.

Mercredi 10 octobre à partir de 20 h 30, salle J. Brel, 42 avenue Edouard Vaillant.

## EXPOSITION

### Des couleurs et des choses.

La photographe américaine, vivant à Paris, Tana Hoban a choisi des objets familiers aux tout-petits et les a photographiés, tout simplement, mais merveilleusement. C'est devenu un livre qu'elle dédicacera à la bibliothèque Elsa Triolet, 102 avenue Jean Lolive le vendredi 12 octobre de 17 h à 19 h. L'expo quant à elle sera visible du 15 septembre au 13 octobre.



## ANIMATION

### Foire à la brocante.

Traditionnellement, la Foire à la brocante aura lieu le **Dimanche 23 septembre**, place de l'Eglise, à partir de 8 h organisée par l'Association des Amis de la brocante et des Antiquités.



## STAGE

**La joie de créer.** Ce stage animé par Sara Lemasle s'adresse aux adultes non-initiés. La créativité et l'imagination des enfants nous laissent perplexes, admiratifs. Chacun de nous peut retrouver ce naturel, ses forces créatives. C'est organisé par les Ateliers d'Arts Plastiques le **samedi 6 octobre** au 34, rue Charles Aury de 14 h à 18 h. 150 frs pour les Pantinois et 300 frs pour les extérieurs. Le même groupe se retrouvera ce trimestre un samedi par mois.

## SPECTACLE

**Elsa Triolet invite Elsa.** Après la lecture de textes par un comédien, une surprise avec deux vidéos sur Aragon et Elsa Triolet, réalisées l'une par François Reichenbach et l'autre par Agnès Varda. **Samedi 13 octobre** à 15 h bibliothèque Elsa Triolet 102, avenue Jean Lolive.

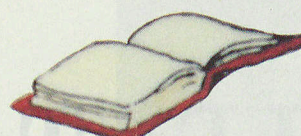


## EXPOSITION

**Aimer lire... et écrire, à l'adolescence.** Une exposition prolongée par des ateliers d'écriture où il sera proposé de

faire son livre à soi avec un auteur pour le texte et un maquettiste pour la fabrication. Bibliothèque Elsa Triolet et Romain Rolland, **de la mi-octobre au 28 novembre** aux heures d'ouverture de ces équipements. C'est une collaboration bibliothèques municipales et collèges et le lycée de Pantin.

## ANIMATION



**Troc de livres.** La bibliothèque ouvre ses portes un dimanche ! Vous pourrez la découvrir si cela n'est déjà fait, vous y inscrire et participer au troc de livres dont les modalités sont diffusées ce mois-ci. **Dimanche 14 octobre** de 15 h à 17 h Bibliothèque Elsa Triolet 102, avenue Jean Lolive.

## SORTIE



**Bérénice.** Titus n'aime plus Bérénice. Chacun en a l'obscur pressentiment. « Monstres partiels, mais monstres innocents parce que pareillement dépendants, pareillement « égarés » à l'idée d'affronter sans l'autre ce qu'ils avaient rêvé avec lui, avec elle. Bérénice nous attend, neuve, scintillante comme une énigme, entêtante comme une enquête à mener... » Jacques Lassalle. C'est également le metteur en scène de cette pièce de Racine au TEP avec le théâtre national de Strasbourg et Nathalie Nell dans le rôle de Bérénice. **Vendredi 19 octobre** à 20 h 30 80 frs avec le service culturel, départ en car.

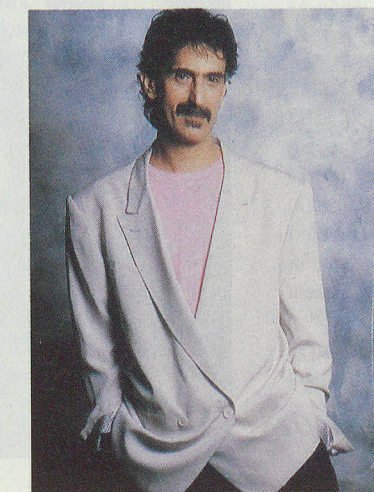
## SPECTACLE

**Djamil Brahimi raconte le quotidien,** l'école, la maison et soudain tout dérape et devient magique. L'imaginaire investit la réalité et c'est toujours le conte qui l'emporte ! **Mercredi 31 octobre** à 15 h à la bibliothèque Romain Rolland rue Edouard Renard prolongée.



## NOUVEAUTES

Vogue entame depuis peu la distribution de la réédition complète et énorme — 50 albums ! — de **Frank Zappa**, personnage légendaire et moustachu de la rock music. A l'occasion de ses 25 ans de carrière, ce stakhanoviste du microsillon qui a touché à tous les styles épargnant à peine le chant grégorien, a rué dans pas mal de brancards. Les puritains américains, les télévangélistes coquins, les hippies, les punks et autres déphasés du show-business ont été épinglés au fil de ce dernier quart de siècle.



Employant de bons musiciens inconnus pour jouer SA musique, Zappa est à mettre à part dans toute la production discographique depuis Elvis Presley parce que critique virulent de son époque et travailleur de force en studio et sur scène. On ne citera pas ici tous ses albums faute de place et de carré blanc, mais si vous les achetez tous, prévoyez une dépense supplémentaire en mobilier dans votre living ! **Frank Zappa Vogue 1990.**

On se disait bien, entre vieux fans de **Lennon**, que quelqu'un avait dû filmer ce fameux « Live Peace » à Toronto en 69. On



avait raison : ça vient de sortir en vidéo. C'est surtout un document pour les collectionneurs : Lennon, costard blanc comme son Epiphone ; Yoko dans un sac ; Clapton, Lespaul noire et Voormann et White dans le fond. Ça commence avec Yoko Ono et ça finit par elle. Ah ! J'oubliais : entre deux, il y a Bo Diddley, Jerry Lee Lewis, Chuck Berry et le p'tit Richard. **Live Peace Toronto Plastic Ono Band John Lennon** production Powder/PSB.

**New Rose**, petit label qui deviendra grand, on l'espère, publie ces temps-ci 5 CD forts intéressants : « **De Lénine à Lennon** », compilation subtile de groupes de la pérestroïka avec traduction des textes. **Joe King Carasco** et **Doctor Feelgood** en live réjouiront les babas. Enfin, **Chris Spedding**, pointure notoire et **Calvin Russell**, texan frais émoulu sur la scène rock US, ne seront pas de trop dans votre collection de CD déjà volumineuse si vous suivez nos conseils chaque mois !



# PIGEONS... VOLENT!



*Lucien Heitzmann est un passionné. Depuis des décennies qu'il s'occupe de pigeons-voyageurs qu'il choie tous les jours, le colombophile pantinois a appris à miser sur eux lors des concours où ils effectuent des centaines de kilomètres. Et Lucien Heitzmann mise aussi sur la sauvegarde de la nature.*



**PANTIN Mensuel : Depuis combien d'années vous occupez-vous de pigeons ?**

**Lucien Heitzmann :** J'ai 59 ans et depuis que je suis né, j'ai toujours vu des pigeons-voyageurs à la maison. Mon grand-père et mes oncles avaient des pigeons. Depuis que je suis en retraite — je travaillais à l'EDF — j'ai plus de temps...

**PM : Combien d'heures par jour cela vous prend-il ?**

**L.H :** Deux heures tôt le matin, vers 5 h ou 6 h et deux heures le soir. En plus, je fais voler une heure le matin et une heure le soir ceux qui font les concours. Il faut les nettoyer tous les jours et leur donner à manger. Il y a aussi les soins quotidiens à dispenser. Il faut savoir que la fédération colombophile nous oblige à les vacciner contre les maladies. Avec toute la pollution qu'il y a maintenant, nous multiplions les piqûres pour éviter les risques d'épidémie.

**PM : Justement, on accuse souvent les pigeons de véhiculer des maladies...**

**L.H :** Pas les nôtres ! Nous élevons avec mon frère des pigeons-voyageurs que nous protégeons, que nous vaccinons comme je viens de vous le dire. Ceux qui posent problème, ce sont les pigeons de Paris. C'est différent. Les gens croient bien faire en leur donnant à manger, mais leur prolifération devient inquiétante... >

**PM : Quelle est la particularité de vos volatiles ?**

**L.H :** Ils sont tous bagués à 10 ou 12 jours. Sur cette bague, il y a un matricule, c'est à dire, que tous sont recensés par l'armée. A tout moment, celle-ci peut les réquisitionner, nous ne pourrions rien dire. Je vais vous raconter une anecdote : en 1940, quand les Allemands sont arrivés à Paris, ils n'ont pas perdu de temps pour débarquer ici. Je me souviens du jour où ils sont venus à la maison et ont interdit à mon père de faire voler les pigeons. Ils auraient pu être utilisés pour faire de l'espionnage ! Cela a duré 4 ans pendant lesquels les pigeons sont restés enfermés. Après la guerre, on ne pouvait plus les faire concourir. Remarquez, pendant ces quatre années, ce sont les Allemands qui ont fourni le grain, nous, on n'avait déjà pas à manger pour nous...

**PM : A quoi cela peut-il encore servir d'avoir des pigeons ?**

**L.H :** De nombreux hôpitaux en province ont installé des pigeonniers et y élèvent des pigeons. Lors d'une urgence, les ambulanciers emportent un pigeon-voyageur. Sur les lieux de l'accident et si c'est nécessaire, ils effectuent une prise de sang qu'ils injectent dans un petit godet. L'oiseau rentre naturellement et rapidement à l'hôpital avec le flacon accroché à sa patte. Après une brève analyse, les médecins connaissent le groupe sanguin du ou des blessés lorsque l'ambulance arrive à son tour aux urgences.



**PM : Comment se déroule un concours ?**

**L.H :** La saison s'étale d'avril à fin juillet, avant on lâchait les pigeons jusqu'à la fin août. Mais maintenant les éleveurs veulent partir en vacances... La veille d'un concours, nous apportons nos oiseaux à la société colombophile. Ici, c'est à Montreuil que ça se passe. Tous les pigeons sont affublés d'une bague supplémentaire ce jour-là. Ils sont embarqués dans des semi-remorques et partent vers le lieu du lâcher. Avant, cela s'effectuait en train, mais il paraît que cela coûtait trop cher... Les jeunes sont lâchés à 3 ou 400 km. Les plus vieux sont lâchés selon un horaire très précis. Un pigeon peut voler à 80 ou 90 km/h, voire 100 km/h s'il n'y a pas de vent et les conditions météorologiques sont observées avec beaucoup d'attention. Lorsqu'il arrive à la maison, je l'attrape pour récupérer la bague que j'introduis dans un appareil, une sorte de chronomètre. Ce mouchard inscrit l'heure d'arrivée. Le tout est contrôlé sévèrement par un huissier. Selon ce que vous avez parié, vous pouvez gagner de l'argent, tout dépend du classement du pigeon, au niveau fédéral ou de secteur... C'est comme au tiercé !

**PM : Vous gagnez beaucoup d'argent ?**

**L.H :** Disons qu'on rentre dans nos frais...

**PM : Quels frais avez-vous pour l'entretien de vos pigeons ?**

**L.H :** Il faut compter une moyenne de 500 frs par mois, pour l'achat du grain et pour les médicaments, pour les piqûres que nous faisons nous-même sans faire appel au vétérinaire. Pour qu'un pigeon soit performant, il faut le choyer. On a nos petites combines...

**PM : C'est-à-dire ?**

**L.H :** Je ne vous le dirai pas ! C'est secret ! Tous les éleveurs vous feront la même réponse... Un

pigeon, c'est inestimable, c'est affectif aussi. Celui qui a eu des pigeons dans sa vie, il ne peut plus s'en passer. C'est comme les chevaux... Nous en possédons 150 avec mon frère, mais pour les concours, nous n'en lâchons qu'une dizaine. Il y a les femelles, les reproducteurs, les jeunes et ceux qui font les concours... Je connais un colombophile en Belgique qui a un pigeon reproducteur qui lui a déjà rapporté beaucoup d'argent et de nombreux trophées. Cet éleveur a des commandes sur deux ans et chaque jeune, à 21 jours, est vendu 5 000 frs. Un bon pigeon peut coûter jusqu'à 10 000 frs !

**PM : Comment voyez-vous l'avenir ?**

**L.H :** Je suis pessimiste ! Qui va reprendre mes pigeons ? Nous habitons en pavillon, aux Limites, Chemin de la Carrière, c'est presque une obligation car on imagine mal un élevage de pigeons en appartement dans un HLM ! Remarquez, en Belgique, des colombophiles ont installé des pigeonniers sur les toits d'immeubles collectifs. C'est peut-être la solution vu que depuis des années, on ne construit plus que ce genre d'habitation. Et c'est normal, les gens ont besoin de se loger... Mais je suis quand même pessimiste pour l'environnement, pour la sauvegarde de la nature : quand il y a un concours, tous mes pigeons ne rentrent pas parce qu'ils sont victimes d'actes de malveillance. Ce n'est pas rare d'en recoudre un qui a été blessé. Moi, j'appelle ça les « plombés » ceux qui ont pris des coups de fusil ! Je ne suis pas contre la chasse, étant moi-même un ancien chasseur. Mais il existe des règles qui ne sont pas respectées. Il y a ceux qui tirent sur tout ce qui vole et bien souvent en dehors de la période autorisée !

**L'Albatros**

Société Colombophile  
square Marcel Cachin  
93100 MONTREUIL



*Les livres sont faits pour être lus !*

Si, chez vous, certains livres dorment très fort,  
échangez-les

PARTICIPEZ AU

# TROC DE LIVRES

## DIMANCHE 14 OCTOBRE



A LA BIBLIOTHEQUE ELSA TRIOLET, 102, AV. JEAN LOLIVE  
DE 15 H A 17 H : INSCRIPTION DANS VOTRE BIBLIOTHEQUE AVANT LE 3 OCTOBRE