

# ENSEMBLE A PANTIN

BULLETIN MUNICIPAL - MARS 1983

Séance solennelle  
du Conseil Municipal  
le 13 mars 1983

page 3

Allocution  
de Jacques Isabet,  
maire de Pantin

pages 4 et 5

Composition  
du Conseil Municipal

pages 6 et 7

Les élections  
en photos

page 12

NOUVEAU  
CONSEIL MUNICIPAL





# BOUYGUES

## Une Entreprise Performante

### Un respect de l'environnement

- *un souci permanent d'esthétique nécessaire au bien-être des personnes*
- *une participation active à l'amélioration de la qualité de la vie*
- *une volonté de moderniser l'habitat urbain en préservant le cadre et les traditions de ses habitants*
- *la maîtrise d'une très haute technologie par des ingénieurs français des techniciens, des maçons, des bâtisseurs*

S.A. au capital de 384 533 300  
381, Avenue du Général de Gaulle - 92142 Clamart  
Tél. : 630.23.11 - Téléc 250637 F

## PREMIÈRE SÉANCE DU CONSEIL MUNICIPAL

Un air de fête animait la mairie dimanche 13 mars. Les électeurs se sont prononcés, ils ont permis à la liste d'Union de la Gauche, conduite par Jacques Isabet, d'emporter les élections municipales.

La première séance solennelle du nouveau Conseil a eu lieu dimanche 13 à 9h30. Très tôt, des centaines de pantinois avaient déjà pris place dans la salle du Conseil, la salle des mariages et les couloirs adjacents.

Présidée, avec beaucoup d'émotion, par le doyen Jacques Schmit, cette première séance devait permettre l'élection du maire et de ses adjoints. Les bulletins de vote des 43 élus dépouillés, sous les applaudissements, Jacques Isabet était réélu maire de Pantin.

Suivait l'élection des 12 adjoints : Henriette Azzola (1<sup>er</sup> adjoint), Alain Rolla, Gérard Ressicaud, Jacques Schmit, André Dubreuil, André Korzec, Jacques Drouin, Guy Cossais, Jacqueline Goldberger, Jean-Paul Rey, Guy Léger et Gérard Huyet.

Cette séance était marquée d'un autre fait important : en effet, ce nouveau Conseil, où tous les courants d'opinion sont représentés, a une dimension nouvelle. Pluralisme, débat démocratique, — un des membres du Conseil Municipal a parlé de «nouvelle citoyenneté» — c'est le mérite de cette nouvelle loi voulue par l'actuel gouvernement qui permet à toutes les sensibilités de s'exprimer, tout en donnant à la majorité les moyens d'assumer son mandat.

D'ailleurs les communes sont dotées de nouveaux pouvoirs. La loi de transfert des compétences a été définitivement adoptée le mois de décembre dernier.

Un certain nombre de personnalités ne feront plus partie du Conseil Municipal. M. le maire, Jacques Isabet, tenait à leur rendre hommage. C'est presque toute une vie, pour certains, qu'ils ont passé à servir les pantinois et leur travail permet aujourd'hui au Conseil d'avancer. M. Isabet proposait de nommer, maires honoraires Lucien Saclier et Madeleine Gueu, conseillers municipaux honoraires, Marceau Lecland, Jean Vezetti, Maurice Souriou, et Jeanine Daniel. A tous, la médaille d'honneur de la Ville de Pantin était remise.



L'élection du Maire.



Henriette Azzola, 1<sup>er</sup> maire adjointe est invitée à prendre place.

Beaucoup de travail attend les 43 élus pour les six années à venir. Le Maire en a tracé les grandes lignes et annoncé la création de quatre commissions de travail.

Le Conseil terminé, une réception dans le hall de la mairie réunissait les élus, les personnalités locales et les pantinois présents.



Une partie du public.



Le Bureau Municipal : Jacques Isabet et ses 12 maires-adjoints. De gauche à droite : Henriette Azzola (1<sup>er</sup> adjointe), Gérard Ressicaud (3<sup>e</sup> adjoint), Guy Léger (11<sup>e</sup> adjoint), Gérard Huyet (12<sup>e</sup> adjoint), Guy Cossais (8<sup>e</sup> adjoint), Jacques Isabet (maire), Jean-Paul Rey (10<sup>e</sup> adjoint), Alain Rolla (2<sup>e</sup> adjoint), Jacqueline Goldberger (9<sup>e</sup> adjointe), Jacques Schmit (4<sup>e</sup> adjoint), André Dubreuil (5<sup>e</sup> adjoint), Jacques Drouin (7<sup>e</sup> adjoint), André Korzec (6<sup>e</sup> adjoint).



# ALLOCUTION

**Voici le texte de l'allocution prononcée par Jacques Isabet :**

Mesdames,  
Messieurs,  
Mes chers collègues,

Voici notre Conseil Municipal mis en place.

Il devra prochainement se réunir de nouveau afin de procéder à la désignation des membres des commissions et des délégués dans divers organismes.

Ainsi, toutes les conditions seront réunies pour avancer.

Il sera nécessaire que chaque commission se réunisse pour faire «l'inventaire» de son secteur et mettre au point son plan de travail.

Un certain nombre de dossiers viennent ou restent au premier plan de nos préoccupations.

## Priorité à l'emploi

Je voudrais en évoquer quelques-uns. C'est la question de l'emploi et des activités économiques, industrielles en particulier, qui vient au devant de la scène.

Les entreprises Sofrelmo-Motobécane retiendront toute notre attention.

Partant de ces idées fondamentales selon lesquelles il faut développer l'économie du pays, reconquérir les productions nationales, le marché national et donc, relancer les productions de Sofrelmo-Motobécane, nous devons tout mettre en œuvre, en ce qui nous concerne, pour la définition et la réussite d'une solution industrielle.

J'ai d'ailleurs été saisi par le Comité d'entreprise et les syndicats C.G.T. et C.G.C. de Sofrelmo qui souhaitent nous rencontrer et qui souhaitent que nous tenions une réunion du Conseil Municipal avec ce problème à l'ordre du jour.

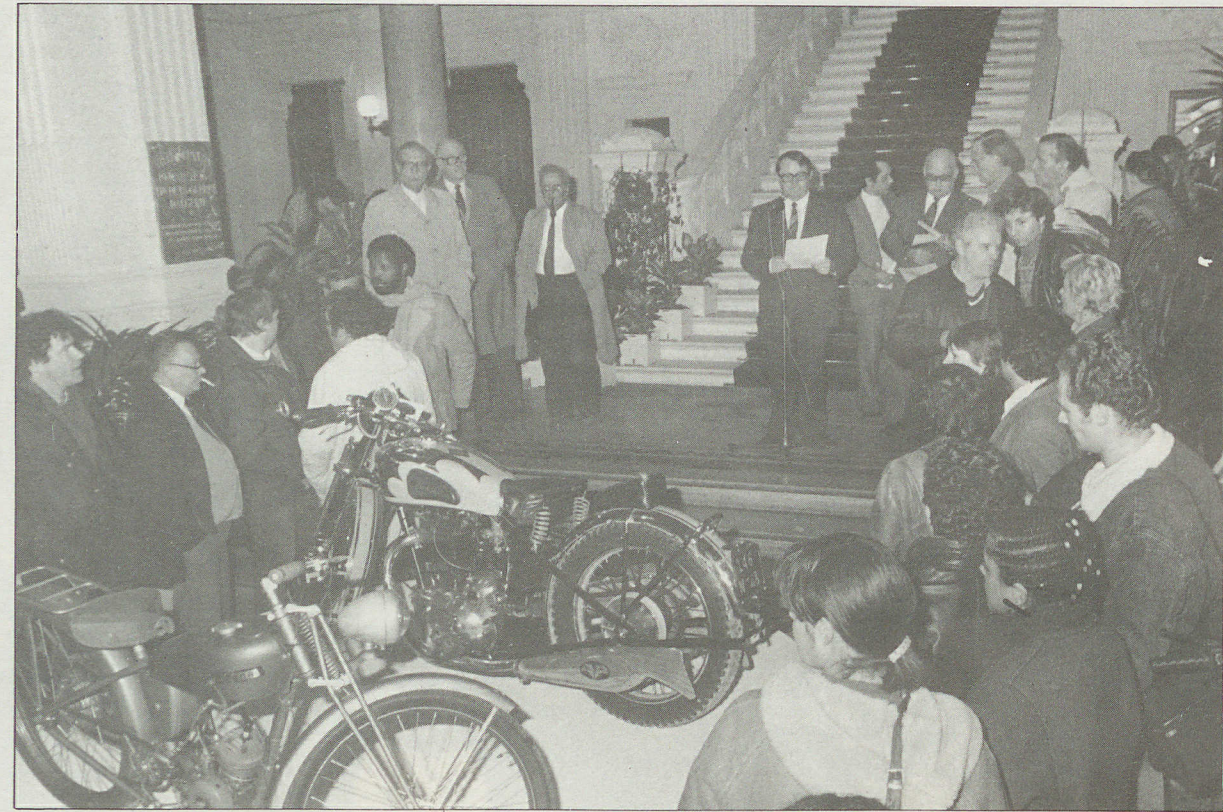
Je dois vous indiquer que j'ai participé pour Sofrelmo-Motobécane à une réunion au Ministère de l'Industrie et que j'ai rencontré l'administrateur provisoire de l'entreprise.

L'avenir de la Manufacture des Tabacs retiendra aussi notre attention. Des négociations sont engagées entre les travailleurs de la Manufacture et leur syndicat C.G.T., la direction générale de la SEITA, le Ministère du Budget et de l'Éducation Nationale.

Je pense que l'on devrait prochainement aboutir à une solution positive pour tous.

Nous devons également nous préoccuper des dossiers de plusieurs petites et moyennes entreprises qui nous ont été soumis soit par les directions, soit par les comités ou les syndicats de ces entreprises.

Nous devons continuer nos démarches afin que la DATAR (Direction de l'Aménagement du Territoire et de l'Action Régionale) revienne sur sa décision de refuser le maintien sur Pantin du G.I.A. (Groupement informatique des ASSÉDIC) alors que toutes les parties intéressées,



A l'occasion d'une rencontre pour la défense de l'emploi (19 décembre 1982) Motobécane Sofrelmo expose ces «beautés».

Conseil d'administration unanime et direction veulent rester.

Nous devons être vigilants quant à l'aménagement des terrains du quai de l'Ourcq en vue

tation de son nouveau centre régional. (NDLR : Au 21 mars, la décision d'implantation est imminente) Tout laisse à penser que le site de Pantin sera retenu. Ce serait l'heureux aboutisse-

Pour suivre toutes ces affaires économiques et de formation professionnelle, nous avons créé des structures et des services. Afin de mieux maîtriser encore ces secteurs complexes ils seront placés sous la responsabilité d'un secrétaire général adjoint.

## Urbanisme : à suivre

Au chapitre des grosses opérations d'urbanisme nous aurons à suivre l'achèvement de «l'îlot 27» (triangle formé par l'avenue Jean Lolive, la rue Auger et l'avenue du Général Leclerc) et de «l'îlot 51» (rectangle formé par l'avenue Jean Lolive, la rue du Pré, la rue des Grilles et l'école Joliot Curie).

On se souvient que pour ces 2 îlots, le Conseil Municipal avait demandé de réduire le nombre de logements à construire. Des solutions sérieuses apparaissent en liaison avec les besoins créés par l'aménagement du complexe des sciences et des techniques sur les terrains de La Villette.

Nous aurons à confirmer et à préciser la définition des programmes d'aménagement des terrains du parking de la Place de l'Église d'une part, des terrains avenue Jean Lolive, rue Cornet, rue Victor Hugo (ex entrepôts Motobécane notamment).

Il ne s'agit là évidemment que de quelques axes de nos préoccupations immédiates en matière d'aménagement de la ville.

## Sport, culture

Dans le secteur du sport nous avons à terminer l'éclairage du stade Charles Auray, à réaliser une 2<sup>e</sup> tranche de gros travaux à la piscine. Nous devons terminer la construction du gymnase Henri Wallon.

Et nous aurons à participer à une multitude de manifestations sportives dont, au cours des prochaines semaines, celles du C.M.S., de l'E.M.S. ou celle du Cyclo-Sport qui dès la semaine prochaine, organise le prix de Pantin.

Deux grandes manifestations culturelles doivent retenir notre attention pour le très proche avenir : une grande exposition culturelle sur le thème «les outils et les hommes» à laquelle participent de nombreuses entreprises de la ville. Nous l'inaugurons le 25 mars et elle donnera lieu à de nombreux débats et conférences.

Ensuite ce sera le festival qui comme chaque année requiert la participation de nombreuses associations de la ville.

Au chapitre de nos préoccupations dans le domaine culturel, nous avons à équiper la salle de la rue Scandicci pour en faire une bonne salle pour le cinéma.



## L'école : préoccupation essentielle

L'école reste l'une de nos préoccupations essentielles.

La semaine prochaine nous aurons à participer aux consultations organisées à l'initiative du Ministère de l'Éducation nationale.

Nous devons suivre la construction de l'école Henri Wallon qui ouvrira à la prochaine rentrée.

Nous devons mener à bien toutes les démarches pour la construction d'une école élémentaire quai de l'Ourcq et d'une école maternelle pour le quartier Hoche, Église de Pantin, Porte de Pantin, écoles qui devront ouvrir à la rentrée 1983-1984. Ensuite ou parallèlement il faudra mettre en conformité et agrandir le collège Joliot Curie pour la rentrée 1984-1985.

Et il faut mettre au point et faire avancer nos dossiers concernant la reconstruction du L.E.P. Félix Faure, la construction ou l'aménagement d'un lycée technique et d'un Institut Universitaire de Technologie.

Et il faut préparer la prochaine rentrée.

# DU MAIRE

## Santé, action sociale

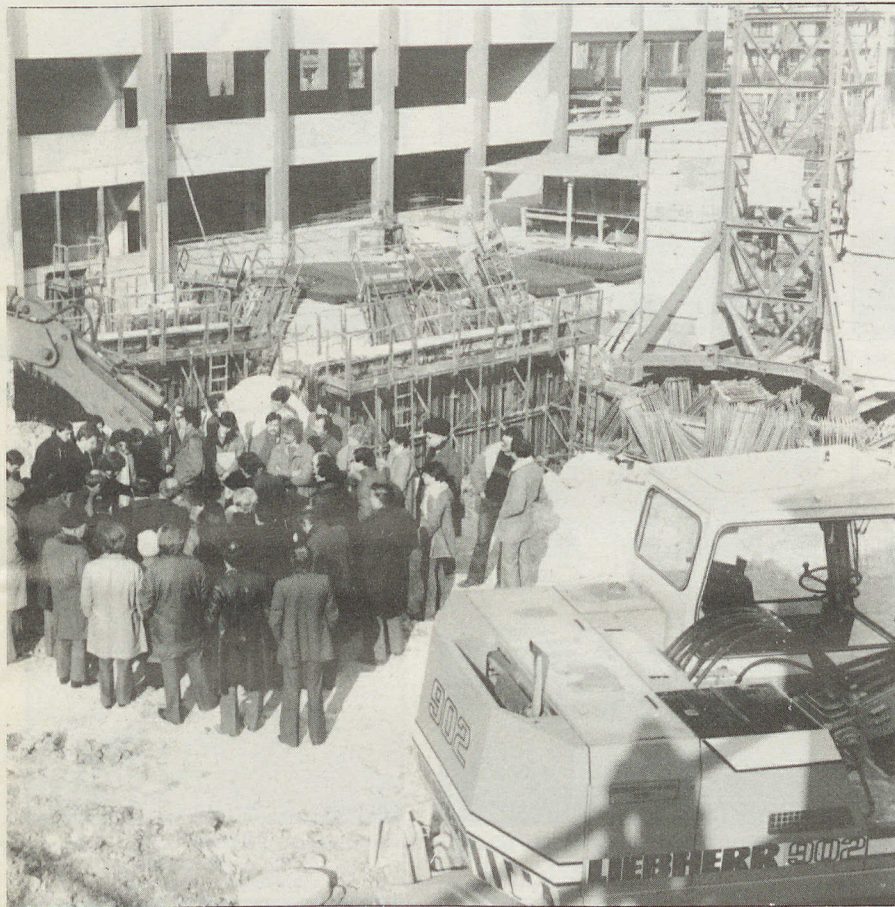
Au chapitre de la santé figure l'idée du Centre Régional de prévention. Un dossier à discuter et à mettre au point avec les services du Ministère et de la Préfecture.

Pour la jeunesse, il nous faut poursuivre la consultation engagée autour de la charte de la jeunesse et en tirer les conclusions qui s'imposent.

Parmi les questions de l'aide ou de l'action sociale, il nous faut suivre de près le dossier de restructuration de nos Maisons de Retraite en liaison avec ce souci qui s'exprime avec force de maintien à domicile des personnes âgées.

Notamment, il faudrait que ces problèmes soient bien discutés à l'école, avec tous les intéressés.

Et il faut que les services de police et de gendarmerie disposent des moyens nécessaires à l'exercice de leur activité. A ce propos, je tiens à souligner que, depuis lundi dernier, l'ilotage est mis en place aux 4-Chemins. Cela montre l'efficacité de la concertation mise en place entre la Municipalité et les services concernés à travers la Commission locale de sécurité et de prévention.



L'école Henri Wallon ouvrira la rentrée prochaine. Le gymnase avance aussi (visite des plans du 19 février 1983).

## Construire, réhabiliter

Le logement reste une des préoccupations essentielles des familles Pantinoises.

Il nous faut suivre et réaliser les programmes de construction de l'Office H.L.M., tant en ce qui concerne la location que l'accès.

Suivre et réaliser ses programmes de réhabilitation aux Courtilières et Fonds d'Eaubonne.

Suivre et réaliser son programme de réhabilitation de Pantin-Centre (avenue du 8 mai, avenue Jean Lolive, Place de l'Église et Méhul-Candale).

Avec l'Office, la SEMIP et d'autres organismes nous devons, en concertation avec tous les intéressés, entreprendre la réhabilitation des quartiers anciens, en particulier celui des 4-Chemins.

## Sécurité : nouvel ilotage

Avec le chômage, et souvent même, avant, vient le problème de la sécurité : sécurité routière et lutte contre la délinquance.

Nous avons entrepris une campagne de sensibilisation et d'appel au civisme et à l'esprit de responsabilité. Il faut la poursuivre.

## Perspectives, projets

Avec ce qui précède, j'ai évoqué simplement quelques-uns des principaux dossiers qui retiennent notre attention. Il y en a évidemment beaucoup d'autres.

Et nous en ferons naître. Ainsi, le travail de concertation que le Conseil Municipal sortant a ouvert avec la publication de la petite brochure «bilan et perspectives» nous amène à formuler de nouveaux projets. Ainsi, deux exemples :

Un syndicat de co-propriétaires de l'avenue Jean Lolive suggère que l'on aménage dans les locaux collectifs résidentiels une halte-garderie. C'est à suivre par l'adjoint à l'enfance.

Autre exemple : j'ai eu au cours des dernières semaines plusieurs rencontres avec les habitants des Courtilières. De nombreuses idées surgissent, quant à l'aménagement de la place du marché mais aussi pour l'installation souhaitée, d'une véritable mairie annexe, d'une annexe du Commissariat, d'un bureau des P.T.T., de locaux pour les activités culturelles, de la jeunesse, de l'enfance...

Il y a là une mine d'idées qu'il



Un ilotage fonctionne au quartier des Quatre Chemins.

faudra concrétiser avec les élus, les habitants, les associations du quartier...

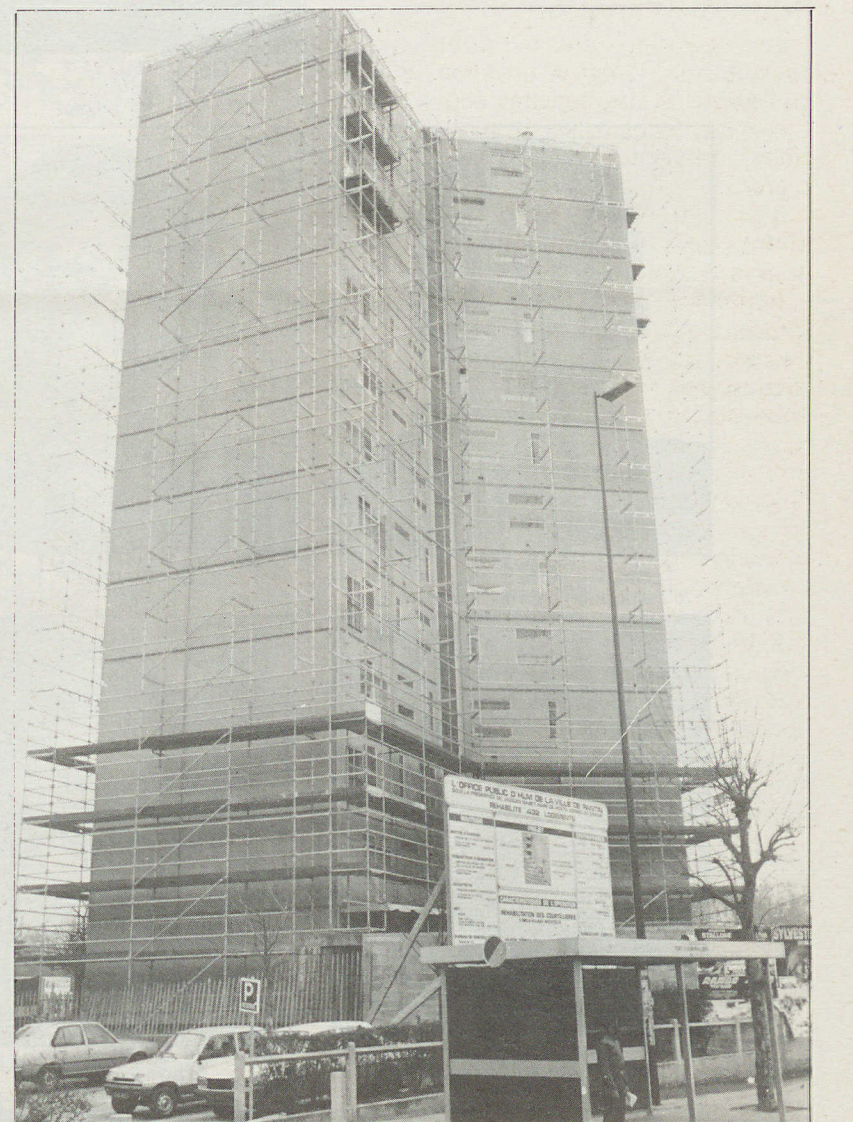
Tout ce qui précède montre l'ampleur et la complexité de l'activité municipale — et tout n'a pas été traité, loin s'en faut —.

Nous avons donc, chers collègues, de quoi faire !

Je dois dire que nous sommes assurés, pour faire face à nos responsabilités, du concours et de la compétence du personnel communal et des cadres communaux...

...Je pense ainsi que nous avons devant nous beaucoup de travail mais aussi beaucoup de moyens et que nous avancerons avec toujours plus de succès.

Il y avait 33 Conseillers Municipaux. Nous sommes maintenant 43. Grâce à la réforme de la loi électorale le pluralisme est maintenant assuré au sein de notre Conseil. Je m'en réjouis. Je souhaite que chacun apporte toutes ses compétences pour mener à bien l'œuvre commune. Je vous remercie.



Réhabilitation O.P.H.L.M. aux Courtilières : isolation des façades.

**Société Générale**  
LA BANQUE FRANÇAISE ET INTERNATIONALE

Société anonyme au Capital de 1 142 810 600 Francs

Siège Social : 29, boulevard Haussmann, à Paris

## AGENCE DE PANTIN

avenue Jean-Lolive ☎ (1) 844 60.74 93500 PANTIN  
10 lignes groupées

REAU DE PANTIN PALESTRO BUREAU de PANTIN-COURTILLIÈRES  
207 avenue Jean-Lolive, 207 70, parc des Courtilières, 70  
93500 PANTIN 93500 PANTIN  
☎ (1) 845 10.34 ☎ (1) 837 44.50

BUREAU DU PRÉ-ST-GERVAIS  
79, av. André-Joinéau - 93310 LE PRÉ-ST-GERVAIS  
☎ (1) 845 30.32

TOUS LES GUICHETS SONT OUVERTS DU LUNDI AU VENDREDI



# LE NOUVEAU CONSEIL MUNICIPAL



André KORZEC - 59 ans  
Educateur - P.C.F.  
6<sup>e</sup> adjoint



Jacques SCHMIT - 61 ans  
Directeur d'imprimerie - M.R.G.  
4<sup>e</sup> adjoint



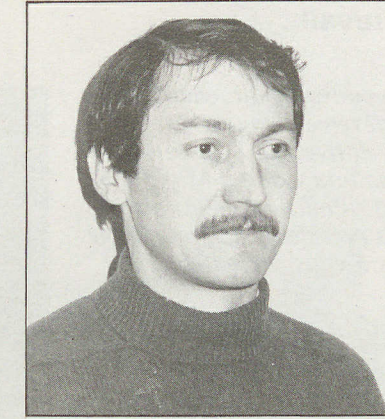
Alain ROLLA - 34 ans  
Employé de banque - P.S.  
2<sup>e</sup> adjoint



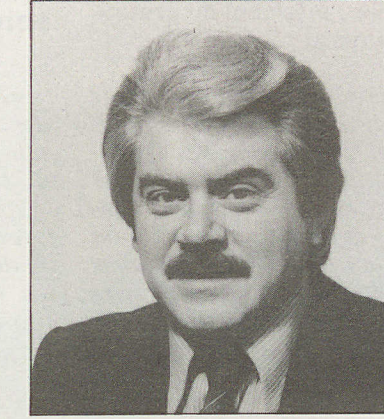
Jacques ISABET - 43 ans  
Ouvrier R.A.T.P. - P.C.F.  
Maire - Conseiller général



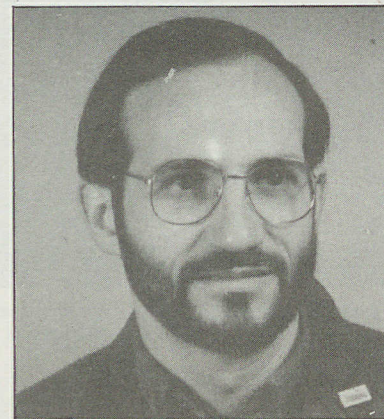
Henriette AZZOLA - 38 ans  
Employée - P.C.F.  
1<sup>re</sup> adjointe



Gérard RESSICAUD - 35 ans  
Technicien - P.C.F.  
3<sup>e</sup> adjoint



André DUBREUIL - 43 ans  
Agent P.T.T. - P.S.  
5<sup>e</sup> adjoint



Gérard HUYET - 32 ans  
Ouvrier professionnel - P.S.  
12<sup>e</sup> adjoint



Jean-Paul REY - 39 ans  
Médecin - P.S.  
10<sup>e</sup> adjoint



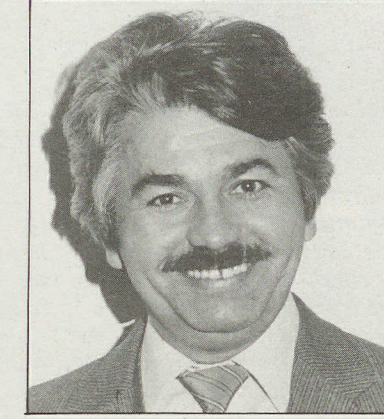
Guy COSSAIS - 55 ans  
Conseiller formation continue - P.S.  
8<sup>e</sup> adjoint



Jacques DROUIN - 58 ans  
Retraité S.N.C.F. - Apparenté P.C.F.  
7<sup>e</sup> adjoint



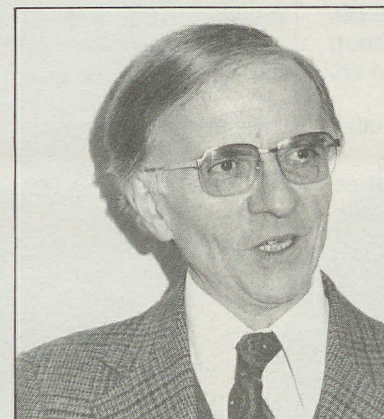
Jacqueline GOLDBERGER - 45 ans  
Assistante sociale - P.C.F.  
9<sup>e</sup> adjointe



Guy LÉGER - 45 ans  
Ouvrier spécialisé - P.C.F.  
11<sup>e</sup> adjoint



Jean BREYNAERT - 59 ans  
Technicien du bâtiment - Militant  
d'association - Conseiller municipal



Michel BERTHELOT - 54 ans  
Ouvrier imprimeur - P.C.F.  
Conseiller municipal - Conseiller général



Jacques BEAUMATIN - 52 ans  
Agent hospitalier - Apparenté P.C.F.  
Conseiller municipal



Janine PIETRUSZINSKI - 50 ans  
Avocate - P.S.  
Conseillère municipale - Député suppl.



Jacqueline FROMONTEIL - 49 ans  
Militante d'association  
Conseillère municipale



Marcel GASTINEL - 48 ans  
Contrôleur P.T.T. - P.S.  
Conseiller municipal



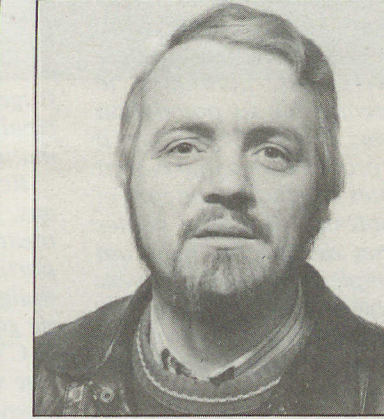
David AMSTERDAMER - 43 ans  
Professeur - P.S.  
Conseiller municipal



Danielle BIDARD - 43 ans  
Professeur - P.C.F.  
Conseillère municipale - Sénateur



Marie MARTIN - 42 ans  
Employée de banque - P.S.  
Conseillère municipale



Georges PONS - 42 ans  
Professeur - P.S.  
Conseiller municipal



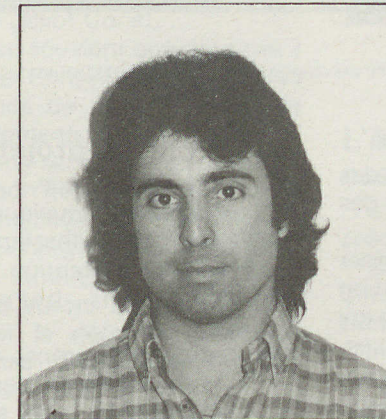
Manuel ALMEIDA - 39 ans  
Directeur de foyer - P.S.  
Conseiller municipal



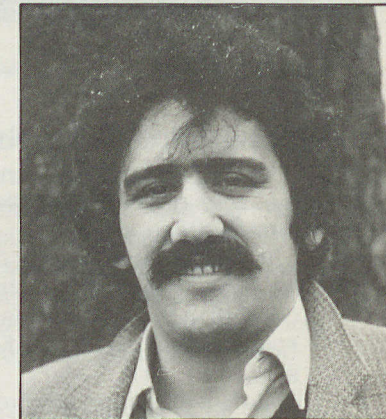
Antonio GONCALVES - 36 ans  
Technicien - P.C.F.  
Conseiller municipal



Jacques TORGUE - 35 ans  
Cadre d'imprimerie - P.S.  
Conseiller municipal



Daniel DEMAZEUX - 34 ans  
Electromécanicien - P.C.F.  
Conseiller municipal



Alain GAMARD - 34 ans  
Ouvrier du bâtiment - P.C.F.  
Conseiller municipal



Annick MEAUME-ROLLA - 33 ans  
Elevé conseillère d'orientation - P.S.  
Conseillère municipale



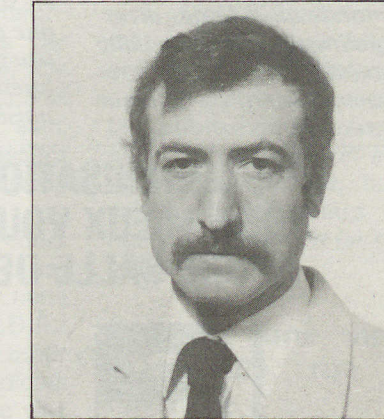
Laure LEMAIRE - 31 ans  
Professeur - P.C.F.  
Conseillère municipale



Martine PASQUEL - 31 ans  
Technicienne - P.S.U.  
Conseillère municipale



Line GUEU - 29 ans  
Professeur - P.C.F.  
Conseillère municipale



Daniel DANGLES - 28 ans  
Agent P.T.T. - P.S.  
Conseiller municipal



Paul ORSINI - 51 ans  
Directeur de société - Opposition  
Conseiller municipal



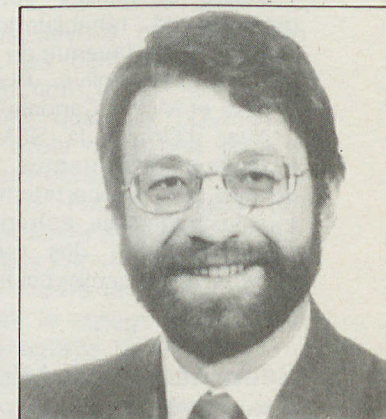
Michel CROCC - 51 ans  
Opposition  
Conseiller municipal



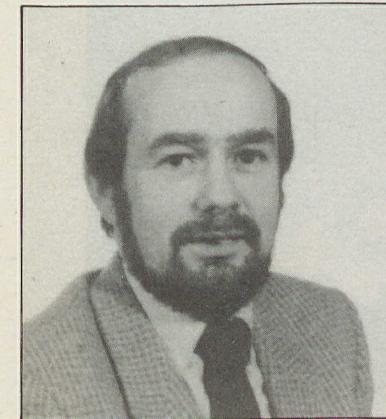
Jacques TALVARD - 50 ans  
Chef d'établissement - Opposition  
Conseiller municipal



Jean-Pierre ULRICH - 48 ans  
Comptable - Opposition  
Conseiller municipal



Élie OUISEFIT - 41 ans  
Juriste d'entreprise - Opposition  
Conseiller municipal



André BLANCHE - 39 ans  
Boulangier - Opposition  
Conseiller municipal



Jean-Pierre CHASSANG - 30 ans  
Commerçant - Opposition  
Conseiller municipal



Alain HAYET - 27 ans  
Employé municipal - Opposition  
Conseiller municipal



René BOYER - 57 ans  
Commerçant - Pantin Renouveau  
Conseiller municipal



Jacqueline CHAPONNAY DI  
CHINO - 52 ans  
Artisan - Pantin Renouveau  
Conseillère municipale



## LES COURANTS S'EXPRIMENT

Trois groupes sont formés au sein du Conseil Municipal. A la séance du 13 mars M. Michel Crocq, président du groupe de l'opposition a dit :

«L'union de l'opposition pour Pantin, unie avec ses huit élus, tient à remercier les Pantinois et les Pantinoises qui, le 6 mars, ont voulu marquer par leur vote un changement de volonté et d'expression, nous tenons à les assurer que leur volonté sera bien respectée par leur huit élus de l'opposition pour Pantin et qu'ils formeront un groupe uni, pour l'avenir de Pantin et celui de leurs enfants.»

C'est M. Alain Rolla qui a pris la parole au nom du groupe socialiste. Il a notamment déclaré :

«Dans ce Conseil Municipal sont représentés pour la première fois l'ensemble des courants d'idées qui traversent la population de Pantin. C'est à un gouvernement de gauche que l'on doit cette réforme, cette accentuation de la démocratie. Pour les socialistes, nous nous félicitons qu'alors que 3 listes présentaient leurs suffrages aux électeurs, ces 3 listes ici sont aujourd'hui représentées.(...) Enfin, je voudrais émettre un souhait : le souhait qu'à l'avenir nos débats soient constructifs. Que chacun ait en tête au-delà des divergences politiques le souci premier de la population de Pantin. De ce point de vue, il y a des problèmes auxquels sont confrontés les élus, qui ne sont ni des problèmes de droite ni des problèmes de gauche, mais qui sont simplement bien souvent des problèmes de bon sens.

Je veux parler par exemple d'un problème réglé par la Municipalité sortante, l'exemple de la construction du C.E.S. Lavoisier. C'est un problème de gestion municipale qui intéresse tout le monde au-delà des divergences politiques et je souhaite qu'à l'avenir à Pantin on travaille dans cet esprit de dialogue de construction.»

Voici quelques passages de l'intervention de M. Antonio Gonçalves, président du groupe communiste :

«...Permettez-moi tout d'abord, au nom des élus communistes de remercier les électriciens et électeurs pantinois qui par leur vote ont confirmé leur confiance à la Municipalité d'Union de la Gauche et manifesté ainsi leur volonté de voir poursuivre l'œuvre entreprise d'abord par Jean Lolive puis par Fernand Lainat et Jacques Isabet.

Je voudrais également rendre hommage à tous les élus sortants qui se sont attachés à réaliser et à enrichir notre programme municipal.

Cela, et nous devons le souligner, dans les difficiles conditions de l'opposition.

Cette fidélité aux engagements pris, ce sens permanent de l'ouverture et du dialogue, les élus communistes se sont attachés à le préserver. Et ce choix nous a conduit à ouvrir sur le contingent communiste de la liste d'Union de la Gauche, à Madame Fromonteil, Monsieur Drouin, Monsieur Beaumatin, Monsieur Breynaert(...)

Je me félicite de leur participation dans ce Conseil Municipal qui élargira la diversité des sensibilités et des opinions.

Ainsi qu'en a décidé le suffrage universel le Conseil Municipal s'est élargi à d'autres formations politiques.

Réclamée depuis plus de 20 ans, nous apprécions favorablement cette représentation proportionnelle qui vient d'être promulguée par un gouvernement de gauche.

C'est animés par la volonté que s'instaure au sein du Conseil Municipal un débat serein entre les diverses sensibilités que nous aborderons le travail municipal, en souhaitant de la part de tous une attitude responsable et constructive. Cela, pour le plus grand intérêt de la population pantinoise (...)

## LE TRAVAIL DU CONSEIL

Dans son allocution en tant que Maire de Pantin, M. Jacques Isabet a évoqué la nouvelle organisation du Conseil municipal et tracé les grandes lignes de son travail :

«Je voudrais maintenant aborder brièvement quelques questions relatives à l'organisation du travail du Conseil Municipal. J'en ai d'ailleurs déjà discuté avec les présidents de groupe que je tiens à vous présenter :

Président du groupe communiste : Antonio Gonçalves.

Président du groupe socialiste : Guy Cossais.

Président du groupe de l'Union de l'opposition : Michel Crocq.

Il nous apparaît nécessaire d'officialiser ces groupes et leurs présidents.

Les présidents de groupe se rencontrent régulièrement avec le Maire, notamment pour arrêter les ordres du jour du Conseil Municipal mais aussi pour envisager tous les aspects de la vie municipale.



Une navette entre les Courtilières, la Mairie et le quartier des Limites, sera inaugurée le samedi 23 avril.



Participer pleinement à la vie locale : une revendication des retraités et personnes âgées. (Journée finale des Assises locales des Personnes âgées 23/2/83)

Le nombre des commissions a été ramené à 4 :

1<sup>ère</sup> commission : Finances, affaires économiques, personnel.

2<sup>e</sup> commission : Urbanisme, logement, voirie, espaces verts, travaux.

3<sup>e</sup> commission : Enseignement, culture, enfance, jeunesse et sport.

4<sup>e</sup> commission : Aide sociale et santé.

Ces commissions seront composées à la proportionnelle des groupes.

Cela permettra des commissions avec un effectif suffisamment nombreux et efficace.

Cela permettra que tous les secteurs de l'activité municipale soit bien — comme l'on dit — couverts.

Les commissions auront pour charge d'étudier tous les dossiers, toutes les propositions les concernant, d'effectuer tout le travail de concertation nécessaire avec les habitants, les associations intéressées afin de soumettre des propositions élaborées à la Municipalité et au Conseil Municipal.»



Centre de Loisirs : œuvrer pour l'épanouissement des enfants (atelier électronique Centre de Loisirs Marcel Cachin).

## LE NOUVEAU CONSEIL PREND SES FONCTIONS

Jeudi 24 mars, la séance du Conseil Municipal était consacrée à la composition des quatre grandes commissions, à la désignation des diverses délégations au Conseil Municipal et à la nomination des représentants du Conseil dans différents organismes. D'autre part, un vote est intervenu qui permettra de réaliser l'implantation du Centre régional E.D.F.-G.D.F., à l'angle des rues Hoche et de la Liberté, ainsi qu'une école maternelle dans le même site.

A ce propos, nous reproduisons certains passages de la déclaration du Maire, Jacques Isabet.



## DÉCLARATION DU MAIRE

«Il m'est particulièrement agréable de vous annoncer que c'est notre ville qui a été retenue par la direction E.D.F.-G.D.F. pour l'implantation de son nouveau centre de distribution mixte pour le secteur nord-est de la région Ile-de-France.»

Le centre E.D.F. c'est 600 emplois

«C'est la venue à Pantin de quelques 600 emplois. Dans un premier temps, il s'agit de transférer d'ouvriers, de cadres et d'employés, actuellement en poste à Paris. Mais, ultérieurement, il est sûr que cette implan-

tation intéressera directement la main-d'œuvre pantinoise.

Cela fera bientôt 2 ans que la direction E.D.F.-G.D.F. nous avait fait part de son projet d'implantation d'un centre sur la région nord de Paris.

Deux années qui ont été mises à profit par le Conseil Municipal, par l'administration communale,

par l'administration de l'Office pour proposer à la direction E.D.F.-G.D.F. le site et le projet de bâtiment qu'elle souhaitait.

La proposition soumise par l'O.P.-H.L.M. est retenue. De nouvelles réunions de travail auront, maintenant, lieu avec toutes les parties intéressées pour mettre au point et réaliser le projet.

Je dois indiquer qu'au cours de la phase préparatoire, outre tous les contacts que nous avons eu avec la direction E.D.F.-G.D.F., nous avons eu à cœur de rencontrer tous les syndicats afin de leur présenter notre ville et l'environnement que le personnel du futur centre allait trouver.

Le centre sera donc implanté sur un terrain que l'Office achète, situé dans le rectangle formé par l'avenue Jean Lolive et les rues Hoche, de la Liberté et Etienne Marcel.

Sur ce terrain, l'Office se propose de réaliser également des logements, dont un certain nombre en accession à la propriété, des commerces et des espaces plantés, de jeu ou de repos.

Afin d'assurer le meilleur aménagement, l'Office va lancer un concours parmi des architectes et des représentants de notre Conseil Municipal seront invités à participer au jury.

L'implantation du centre E.D.F.-G.D.F. sur Pantin est le résultat, je le répète, de l'action opiniâtre de notre Conseil Muni-

cipal et de ses collaborateurs, visant au développement des activités économiques sur la ville. C'est l'illustration qu'une telle action, qu'une telle volonté peuvent être «payantes».

C'est dans ce sens qu'il nous faut poursuivre avec l'opiniâtreté et l'esprit de décision et de responsabilité qui ont, au fil des mois et des années écoulés, marqué la façon de faire du Conseil Municipal.»

Réaliser une nouvelle maternelle, rue de la Liberté

«C'est au sud du rectangle que je viens de situer, de l'autre côté de la rue de la Liberté que nous proposons d'aménager une école maternelle de 6 ou 8 classes, conçue en fonction des exigences actuelles, et qui devront, là encore, être discutées avec tous les intéressés. A côté de cette école — et nous répondrions en cela à une demande de l'Association des paralysés de France et de la Direction départementale de l'action sanitaire et sociale (D.D.A.S.S.) — nous pourrions aménager un foyer pour jeunes handicapés physiques.»

UNE ORGANISATION NOUVELLE A VOTRE SERVICE  
POUR MIEUX VOUS SATISFAIRE DANS LE CHOIX  
D'UNE SALLE DE BAIN, DOUCHE OU CUISINE.

le décor sanitaire

CARRELAGES  
ET REVÊTEMENTS  
DÉCORATIFS

APPAREILS  
SANITAIRES  
ROBINETTERIE

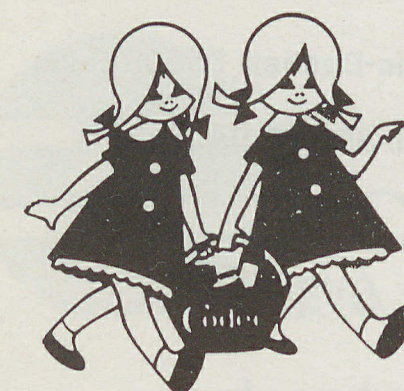
decoceram

BUREAUX et MAGASINS  
42, rue Gutenberg

HALL D'EXPOSITION:  
29, rue Gutenberg

LE PRÉ SAINT GERVAIS  
Téléphone: 844.01.10

CENTRAL SUPERMARCHÉ



codec

UNA

108-110, avenue Jean-Lolive - 93 Pantin

Métro : ÉGLISE DE PANTIN

Tél. 845 85 37

un vrai Supermarché

“ DISCOUNT ”

ouvert du lundi au samedi



**combe et crouzy s.a**

assainissement  
voirie  
asphalte

31, Bd Gambetta 93130 NOISY LE SEC  
tél. 840.42.22

**SAEP**

**GROUPE DE LA SOCIÉTÉ  
AUXILIAIRE D'ENTREPRISE**

**SOCIÉTÉ AUXILIAIRE D'ENTREPRISES  
REGION PARISIENNE**

204, ROND-POINT DU PONT DE SEVRES. TOUR AMBOISE  
92516 BOULOGNE. TEL. 609.22.44

**Banque  
Populaire**

UNE BANQUE SOLIDAIRE  
DE SES CLIENTS

**PANTIN**

55, avenue Jean Lolive  
Tél. 844-18-85

UNE BANQUE AU SERVICE  
DE L'ÉCONOMIE RÉGIONALE

*Au  
Service  
de l'École*

A. FARRÉ Directeur - Gérant

167, avenue du Docteur-Vaillant  
93 - ROMAINVILLE  
Tél. : 844-23-63

**SOCIÉTÉ  
D'URBANISME  
DE LA SEINE  
S. U. S.**

9, rue Frédéric-Bastiat, 75008 Paris  
Tél. 359.96.94

collecte - évacuation  
postes de transfert  
d'ordures ménagères  
spécialiste de la collecte  
hermétique intégrale

## «LES ANCIENS» A L'HONNEUR

Ceux qu'on appelle amicalement  
«les anciens»  
ont reçu un hommage mérité :  
Lucien Saclier, élu  
pendant plus de quarante ans,  
et Madeleine Gueu  
ont été nommés  
maires honoraires.  
Marceau Lecland,  
élu sans interruption  
depuis mars 1953,  
Jean Vezzetti,  
élu depuis mars 1959,  
Jeanine Daniel,  
et Maurice Souriou  
seront conseillers municipaux  
honoraires.

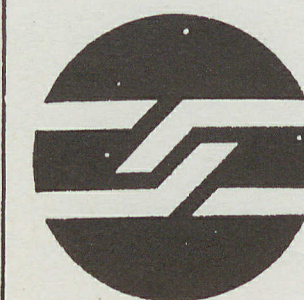


De gauche à droite : M. Auguste Haas, ancien conseiller radical de Pantin, Madeleine Gueu, Jean Guilbaud, Maurice Souriou et Marceau Lecland.



Conseiller municipal chargé du Sport, Jean Vezzetti a tissé des amitiés dans le milieu sportif. (Ici, il remet une coupe à un vainqueur d'une course du Cyclo-Sport de Pantin).

Jeanine Daniel lors de la séance solennelle du Conseil Municipal.



**forclum**  
société de force et lumière électriques

**CENTRE D'AFFAIRES PARIS NORD**  
Bâtiment «Ampère n° 1», 93153 LE BLANC-MESNIL - Tél. 865-42-41

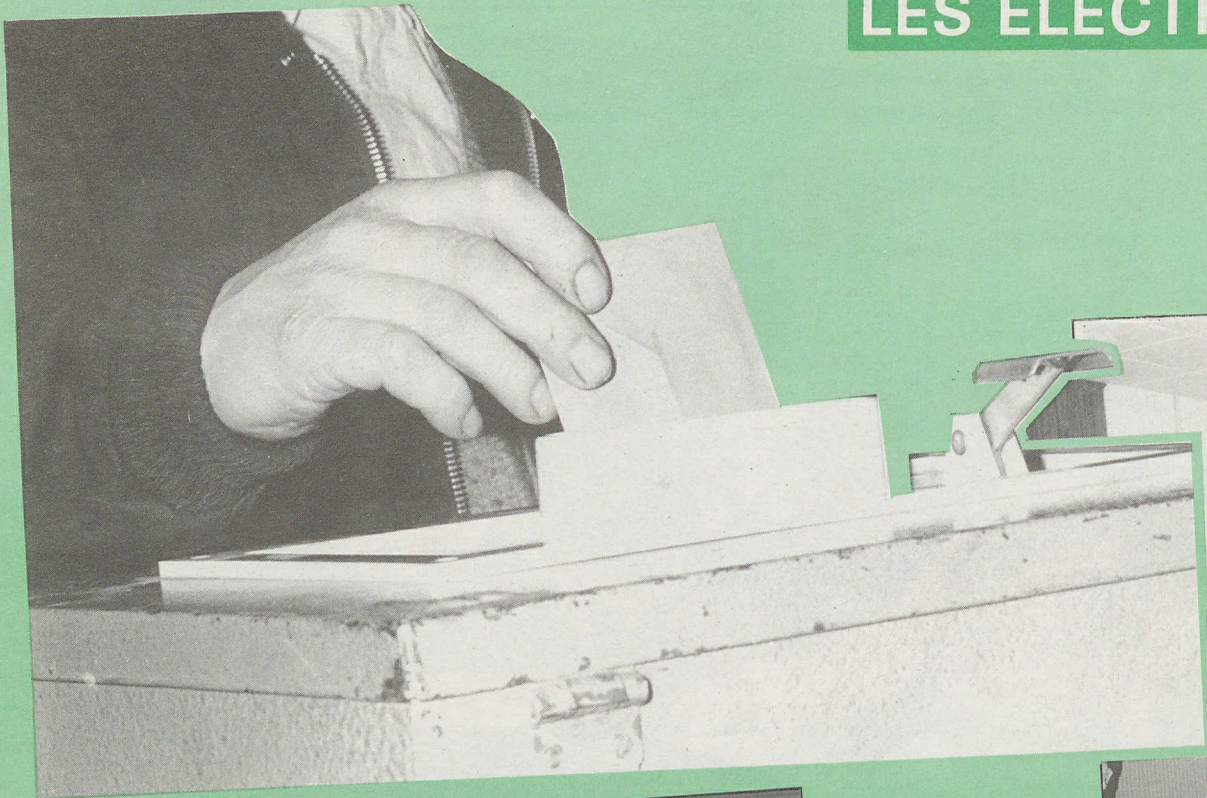
**DIRECTION REGIONALE DE SAINT-DENIS**  
2, rue Gabriel-Péri - Tél. : 821-61-90  
B.P. 105 - 93203 SAINT DENIS Cedex 1

**TOUTES INSTALLATIONS ÉLECTRIQUES TOUTES PUISSANCES**  
CHAUFFAGE - CLIMATISATION - ENERGIE SOLAIRE

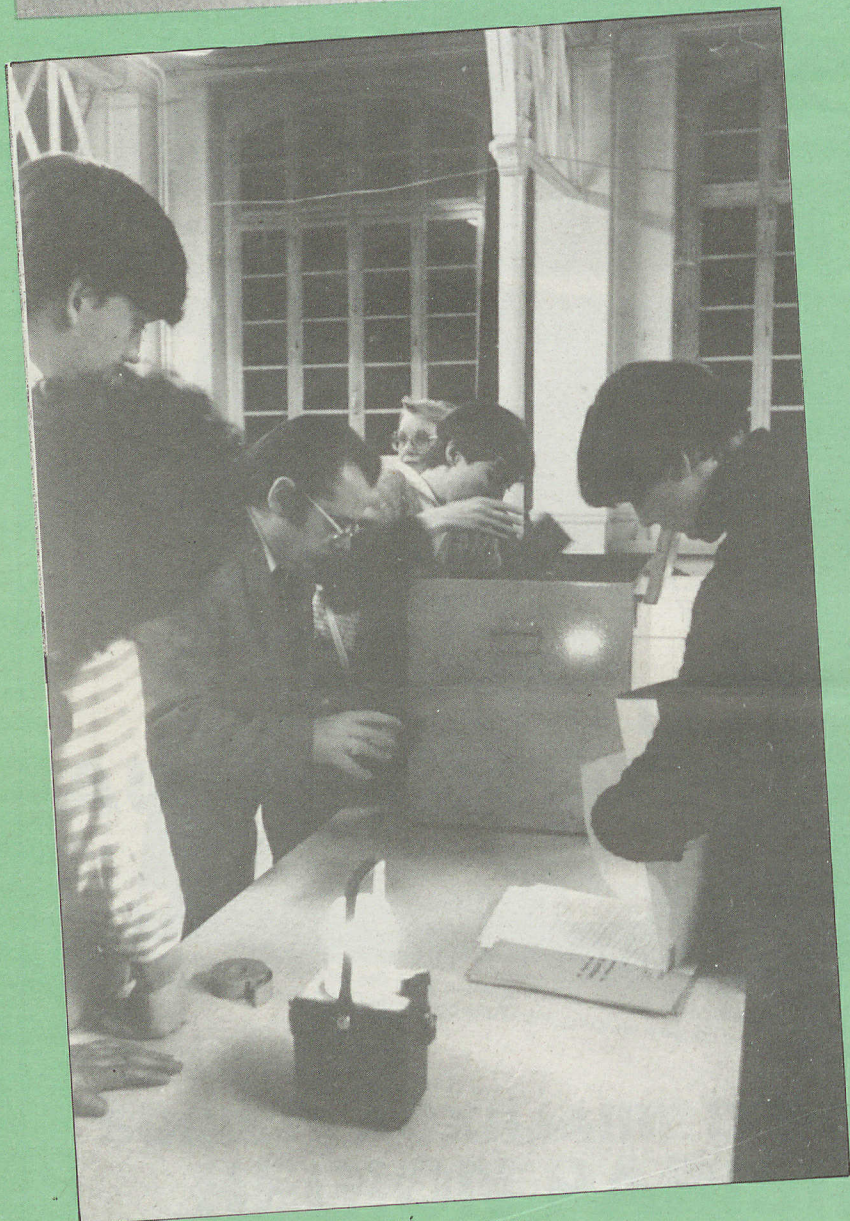
**Equipement d'usines, de centrales et de poste de transformation - Immeubles de bureaux et d'habitation - Hôpitaux, universités, équipements sportifs - Eclairage public, réseaux de distribution - Tableaux, contrôle, régulation - Automatismes, télécommande - Bases vie**



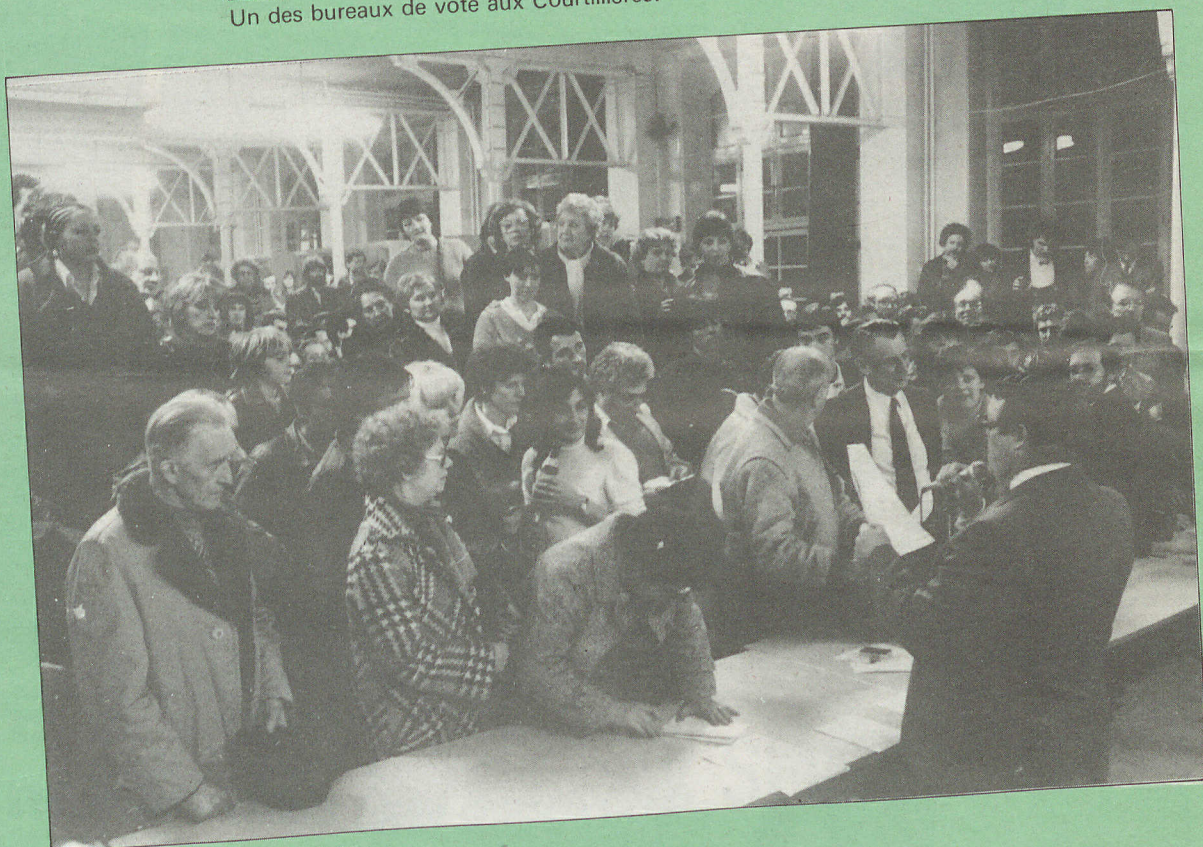
# LES ÉLECTIONS EN IMAGES



Un des bureaux de vote aux Courtilières.



Le dépouillement est commencé



La proclamation des résultats

...dans l'enthousiasme général...

