



BULLETIN MUNICIPAL de **PANTIN** (Seine)

Paix et Désarmement



Juin 1960

Supplément à
"LA VOIX DE L'EST"
N° 778



MACHINES A ADDITIONNER, A CALCULER,
CAISSES ENREGISTREUSES, MACHINES A
FACTURER, A STATISTIQUES ET DE COMP-
TABILITE, MATERIEL ELECTRONIQUE

Service d'entretien universellement apprécié
Fournitures de toute première qualité

Société Anonyme

Burroughs

Direction générale et services administratifs :
230-242, Avenue Laurent-Cély - GENNEVILLIERS

Agences et distributeurs dans toute la France et
l'Afrique du Nord

USINES : Rue Auger à PANTIN (Seine)
et VILLERS-ECALLES (Seine-Maritime)

Travaux de Peinture
Vitrerie - Décoration

ENTREPRISE

René LAMBERT

S.A.R.L. AU CAPITAL DE 25.000 NF.

28, rue de l'Ermitage
PARIS - (XX^e)



MENILMONTANT 82-30 ET 65-84

Docks
Rémois



30, rue Hoche
PANTIN
Tél. : VIL. 25 - 74

Charbons

ENTREPOTS
2, rue E.-Renan - Pantin
BUREAUX
75, rue St-Lazare - Paris
Tél. : TRInité 95.90

Mazout

CARBURANTS
Dépôts : Gennevilliers
BUREAUX
75, rue St-Lazare - Paris
Tél. TRInité 95.90

LA MURIE

SOCIETE ANONYME AU CAPITAL DE 15.959.600 NF
C.C.P. PARIS 153.432

Huiles

DEPOT
2, rue E. Renan - Pantin
BUREAUX
75, rue St-Lazare - Paris
Tél. : TRInité 95.90

Confort Ménager

Sté Technicalor (Ciney)
MAGASINS
7, Boulevard du Temple
et 24, rue de Chateaudun
Tél. : ARCHives 76-49

Un nouveau témoignage

QUINZE mois après son Election, la Municipalité d'Union Ouvrière et Démocratique fait paraître le second numéro du Bulletin Municipal.

— Régulièrement, nous viendrons ainsi rendre compte de notre activité aux habitants de PANTIN, leur faire connaître les réalisations nouvelles, nos projets, mais aussi leur faire part de nos difficultés afin qu'ils soutiennent l'action de leurs élus pour améliorer leurs conditions d'existence.

— Au premier plan de nos préoccupations se place la question du logement. Malgré des difficultés de tous ordres et en particulier celles que nous créent les réactionnaires pantinois, accaparant l'Office Municipal d'H.L.M. pour servir leurs visées politiques et lutter contre la Municipalité, 920 logements auront été terminés ou mis en chantier depuis le mois de Mars 1959.

— La réalisation du plan d'aménagement de la Place de l'Eglise et son extension sera menée à bonne fin et déjà les démolitions sont entreprises pour construire 411 logements.

— L'Ecole Jean-Jaurès, aux Courtilières, sera achevée et inaugurée à la prochaine rentrée scolaire.

— La première tranche des travaux d'équipement de la Colonie de Senailly est entreprise et dès cette année, près de 150 enfants pourront y passer d'agréables vacances.

— Le projet de construction de tribunes et des installations sportives au Stade de la Seigneurie (Charles Auray) est définitivement mis au point, l'adjudication des travaux aura lieu dans quelques jours, d'ici six mois ils doivent être terminés.

— Les travaux de réfection des chaussées de plusieurs rues de notre Ville débiteront d'ici quelques jours, pendant que nous poursuivons la réalisation des différents projets concernant la construction de logements, d'écoles, d'un Centre Administratif, d'un gymnase, l'extension du square de la République, la construction de locaux pour le Patronage Laïque, l'acquisition de nouvelles propriétés pour les colonies de vacances, etc...

— Ce sont là quelques-unes des réalisations essentielles que nous entendons mener à bonne fin et cela dans un proche avenir.

Pour tout cela, il nous faut des moyens financiers et si l'Etat n'aide pas davantage les Communes, c'est parce que les dépenses improductives — telles les dépenses militaires — ont priorité sur les dépenses utiles tendant à protéger et à embellir la vie.

La Guerre d'Algérie nous coûte plus de 1.000 milliards par an ;

L'intérêt de la France est d'en finir au plus vite en négociant un accord avec ceux contre qui l'on se bat, pour le cessez-le-feu et les conditions d'une application loyale du droit à l'autodétermination.

— L'intérêt de la France serait aussi de soutenir toutes initiatives allant dans la voie de la Paix et du désarmement ;

C'est en effet en travaillant à la Paix que nous pourrons multiplier les réalisations en faveur de toute notre population et lui assurer un avenir de bonheur.

LA MUNICIPALITE

REG. DU COMMERCE
SEINE 618.381

TELEPHONE
FLAndre 21-34
— 21-35

Sylvain JOYEUX Fils

ENTREPRISE CENTRALE
DE TRAVAUX PUBLICS

PAVAGE — EGOUTS — BITUME
TERRASSEMENTS — SABLE — CAILLOUX

61, rue de Paris
AUBERVILLIERS

E. S. C. A.

Société Anonyme au Capital de 500.000 NF.
24, Av. Laumière — PARIS
Téléphone BOLivar — 75-69
MAÇONNERIE — BETON ARME

Clinique d'accouchement

73 bis, rue de Paris. — Pantin. — VIL. 93-99

Conventionnée par la Sécurité Sociale, la R.A.T.P.
et les grandes administrations

Consultations : Mercredi et samedi de 11 à 12 h.
Service Médical assuré par Médecin accoucheur
Consultation de Nourrissons

Couverture — Plomberie — Chauffage

SPECIALISTES DE LABORATOIRES
Industriels, Hôpitaux, Enseignement
Entreprise fondée en 1880

Ets G. CLAVEL

221, rue La Fayette — Paris Xe . NORD. 17-02
Travaux publics et Particuliers
Agréé par les Grandes Administrations
Agence de l'Oise, 11, rue de Clermont —
Beauvais — Tél. 945.0193

REFERENCES :
Nouvelle Faculté de Médecine de Paris
Facultés des Sciences de Bordeaux etc..

Menuiserie de Flandre

Société Anonyme au Capital de 420.000 NF.

Président-Directeur Général :

M. P. BERTHE

42, rue Auger

PANTIN — VIL. 90-95.

TRAVAUX PUBLICS — BETON ARME
TERRASSEMENTS — MAÇONNERIE
VIABILITE — ASSAINISSEMENT
CONSTRUCTIONS INDUSTRIELLES

Entreprise BIARNAIS Père & Fils

Fondé en 1871

Société anonyme au capital de 200.000 NF.
Tél. VILette 27.39

C.C.P. Paris 754-76 — Rég. Com. Seine 54 B 624
9, 11 rue Carnot — Pré St-Gervais (Seine)

ENLEVEMENT D'ORDURES MENAGERES
ET DE DECHETS INDUSTRIELS

S. I. T. A.

Entrepreneur de la Ville de Paris
pour l'enlèvement des ordures ménagères

SOCIETE INDUSTRIELLE DE TRANSPORTS
AUTOMOBILES

Société Anonyme au Capital de 198.000.000 de fr.

7, rue de Logelbach — PARIS (7^e)
Tél. : CARNOT 65-60.

L'ECOLE LAIQUE

école de la République

Par JEAN LOLIVE — Député-Maire

La Campagne de pétitions organisée par le Comité National d'Action Laïque a obtenu un très grand succès.

Plus de 10 millions de signatures, plus de 50 départements ayant dépassé la majorité absolue des votants aux dernières élections législatives.

Il en est de même à Pantin avec 9.464 signatures recueillies.

Dans notre ville se sont retrouvés avec une égale ardeur Parents d'Elèves, Enseignants, militants radicaux, socialistes, P.S.U. Communistes et également des Chrétiens.

Ce succès confirme avec éclat le traditionnel attachement des Français croyants ou non au principe de la laïcité fondement de la République.

Alors que les crédits affectés aux constructions scolaires et à l'Ecole publique en général sont nettement insuffisants, le gouvernement trouve en revanche le moyen de financer largement les Ecoles Confessionnelles.

D'après la nouvelle loi antilaïque, les écoles confes-

sionnelles recevront 50 à 70 milliards de subventions supplémentaires.

Il y a là un grave danger, aussi bien pour l'avenir de l'école que pour la démocratie elle-même.

Certes nous ne sommes pas des sectaires, nous respectons les opinions et les croyances des uns et des autres, nous considérons que chacun doit pouvoir pratiquer le culte de son choix, mais en matière d'enseignement, nous partageons l'opinion des vieux Républicains s'exprimant ainsi :

« A l'Ecole publique les fonds publics !

« A l'Ecole privée, les fonds privés ! »

C'est d'ailleurs ce régime scolaire qui a assuré pendant plus d'un demi-siècle, la Paix scolaire en France.

L'Ecole publique, seule doit, selon nous recevoir les fonds de l'Etat parce qu'elle est neutre sur le plan religieux qu'elle respecte la liberté de conscience, qu'elle est ouverte à tous les enfants indépendamment de leurs croyances, qu'elle est en un mot l'Ecole de la liberté et de la tolérance que tous les Républicains et laïcs doivent défendre.

Le Conseil municipal a pris position :

A l'unanimité :

Considérant qu'il est inadmissible que les Communes soient tenues de financer les écoles privées au moment même où les budgets locaux doivent fournir des efforts exceptionnels pour suppléer à la carence de l'Etat en matière d'Education Nationale.

Considérant que de toute façon seule l'Ecole laïque, école ouverte à tous, doit recevoir les fonds publics,

Elève une vive protestation contre les décrets d'application de la loi du 31 Décembre 1959, en particulier contre l'article 7 du décret 60.389 du 22 Avril 1960, qui prévoit le financement obligatoire par les Communes des dépenses de fonctionnement des classes privées sous contrat d'association et réclame l'abrogation de ces décrets.

Le 9 Juin 1960

Les décrets d'application de la loi anti-laïque confirment le caractère néfaste de cette loi

Le décret 60-389 stipule à l'article 7 que les classes du premier degré des écoles privées seront considérées comme des classes du premier degré d'Ecoles Publiques et donc entretenues par les Communes. (matériel, fournitures, chauffage etc)

AUX QUATRE-CHEMINS

Les chaussures DEBOUT

La plus ancienne maison du quartier
34, av. Jean Jaurès — PANTIN — Tél. VIL. 89-11
ont chaussé plusieurs générations et continuent à le faire avec la même conscience professionnelle

Ets E. MIGNOT - « Comptoirs Français »

(1.200 succursales)

Société Anonyme au Capital de 10 millions NF.

61, rue de Paris — PANTIN

Alimentation Générale

Vins fins et Spiritueux Mercerie et Ménage



SPECIALITES — Charcuterie « Maison »
— Café « LE FILTRE » **VINS RECOMMANDES**
— Chocolat « MIGNOT » — Sélection rouge et blanc
— Confitures de — Bachaga
« GRAND'MERE » — Royal Seigneur

Magasins de vente à Pantin

Succursales n° 753 : 11, rue Magenta. - 972 : 17, rue du Pré Saint-Gervais - 1049 : 32, rue Méhul, angle rue de Montreuil. - 1071 : 182, rue de Paris. - 1212 : 30, rue Victor-Hugo. - 1248 : 75, rue de Paris.

Société Parisienne des Sciures

Sciures et Farines de Bois

80, rue Cartier-Bresson — PANTIN
VILlette - 20-93.

GRANDS MOULINS DE PANTIN

PARIS

Usine : 9, rue du Débarcadère — PANTIN

S. A.

Tél. VIL.

24-53



Capital

1.518.000

N F

TOUTES PEINTURES POUR LE BATIMENT
L'INDUSTRIE — L'ADMINISTRATION
3, rue Meissonier — PANTIN

MOTOBECANE

16, RUE LESAULT, PANTIN - SEINE - FRANCE

Mobylette

Moby

Scooter

bicyclettes vélomoteurs motocyclettes

LA PLUS FORTE PRODUCTION MONDIALE DE MOTOCYCLES!

SOCIETE

AU LAIT INTEGRAL

CREMERIE

ALIMENTATION GENERALE

Parc des Courtilières
62, Av. Edouard-Vaillant }
33, rue Magenta } PANTIN - (Seine).
133, rue de Paris }
193, rue de Paris }

METEOR

La célèbre bière d'Alsace

BRASSERIES REUNIES

83, Av. du Général-Leclerc, PANTIN - VIL. 02-51

Rendre notre ville toujours plus propre et accueillante

Par GEORGES MARIE
1er Maire-adjoint

IL y avait et il y encore beaucoup à faire pour remettre en état les rues de notre ville et assurer la propreté de celles-ci. Que l'on se rende compte de l'importance de la tâche puisque Pantin couvre un peu plus de 44 kilomètres de rues et voies diverses. Nous ne prétendons pas que tout est parfait, mais nous pensons que des progrès ont été enregistrés et nous voudrions appeler nos concitoyens à nous aider dans cette tâche : rendre notre ville toujours plus propre et accueillante.

Les travaux de voirie municipale

Le Conseil Municipal, au cours des mois derniers, a fait procéder à la remise en état des trottoirs de la rue de Paris, entre la Place de l'Eglise et les limites de Pantin.

L'éclairage de la rue de la Convention a été réalisé et la viabilité de cette voie a été améliorée.

Des W. C. ont été installés au square Jean Jaurès et au marché des Quatre-Chemins.

La chaussée de la rue Diderot a été refaite sur une grande partie.

En vue d'éviter de graves accidents la vitesse des véhicules a été limitée sur l'avenue Anatole

France et la Voie de la Résistance, à 65 km à l'heure.

D'importants travaux de voirie vont être entrepris : réfection des chaussées des rues Gabrielle Jossierand, Condorcet, Charles Nodier, Vaucanson, de la Paix, Guillaume Tell, Cécile Faguet, Courtois, Pierre Brossolette.

La signalisation lumineuse va être réalisée :

— rue du Pré, rue Gutenberg, rue Vaucanson, rue Méhul, rue Lavoisier, rue de Montreuil.

L'éclairage de la voie de la Résistance, entre l'avenue Anatole France et le Chemin de Bagnolet sera effectué au cours de l'été.

Enfin, la commune a réalisé l'acquisition d'un ensemble de terrains compris entre la rue Lavoisier, la rue de Montreuil, le chemin de Bagnolet et la Voie de la Résistance, représentant une superficie de 50.000 m². Ils vont être aménagés en parc public avec jeux pour les enfants et une partie sera réservée au patronage laïque où des installations appropriées donneront aux jeunes enfants des jeudis agréables.

Tous ces travaux et ces acquisitions ont été ou seront financés presque exclusivement sur les fonds communaux puisque l'Etat nous refuse à la fois les subventions et les emprunts qui nous permettraient de réaliser plus vite et avec des charges moins élevées pour le budget Communal. Raison de plus de lutter pour la Paix et le désarmement.

Pour répondre à une question

A Pantin les taxes d'enlèvement des ordures ménagères et de déversement à l'égoût ont été supprimées.

Ainsi, les locataires ont été exonérés de 11.600.000 frs.

Cependant le département continue de percevoir à son profit la taxe de déversement à l'égoût pour les voies départementales.

C'est pourquoi certains locataires se voient réclamer le montant de cette taxe par leurs propriétaires.

Nous avons la ferme intention d'aboutir à un accord avec le département afin que cette taxe ne soit plus perçue, les locataires ne paieront plus rien.

VIDANGE & ENTRETIEN

DE FOSSES FIXES ET SEPTIQUES - PUISARDS
Stations d'épuration - Débouchage de canalisations - Curage d'égoûts, de fossés, d'étangs et de ruisseaux - Nettoyages industriels et particuliers - Détartrage
Terrassements mécaniques

Entreprise VICTOR DIDERON

137, Avenue Lamartine
LE PERREUX-sur-Marne (Seine) TRE. 07-54

SOCIÉTÉ D'ÉTUDE et de RÉALISATION de PROCÉDES ÉCONOMIQUES de CONSTRUCTION
(PROCÉDES RAYMOND CAMUS)



Tours en Etoile de 13 étages — Groupe des COURTILIERES Architecte : M. AILLAUD

SERPEC

SES RÉALISATIONS A PANTIN :

Les Courtilières : 432 Logements HLM
Les Fonds d'Eaubonne : 426 Logements HLM
Groupe Scolaire des Courtilières : 42 Classes

PLUS DE 6.000
LOGEMENTS
DEPUIS 4 ANS
DANS LA RÉGION PARISIENNE

ISOLATION
FINITION
RAPIDITÉ D'EXECUTION
Siège et Usine à
MONTESSON-LA-BORDE
(Seine et Oise).

La municipalité ET LA JEUNESSE

par Robert LABILLE, Maire-Adjoint.

PLUS de 500.000 NF., soit 50 millions d'anciens francs, telle est la somme affectée cette année aux réalisations en faveur de la jeunesse.

Il est vrai que des chapitres nouveaux ont été créés afin de donner des activités nouvelles.

L'aide à la jeunesse se résumait à peu près, jusqu'à ce jour, au domaine sportif.

Nous avons un peu bouleversé les choses. La jeunesse a des possibilités de moins en moins grandes de se distraire (manque de maisons de la jeunesse prix des spectacles), de s'évader à la campagne au moment de la belle saison (prix élevé d'un matériel de camping) etc..

Les faibles salaires dont trop souvent les jeunes sont victimes, limitent encore plus ces possibilités. C'est dans le but de les aider que nous créons ces activités.

Nous pensons que les fils d'ouvriers ont le droit de lire, d'étudier, de se distraire, de se forger un corps robuste et sain. C'est dans cet esprit que le conseil municipal a voté les chapitres du budget concernant l'aide à la jeunesse.

Voyons comment, dans le détail, se présentent les choses.

LA BRANCHE SPORTIVE

Le C.M.S. Pantin, club municipal rassemble près de 1.300 sportifs.

Ces effectifs sont en augmentation par rapport à l'année dernière de près de 350. Un comité directeur élu par les adhérents du club le dirige.

Tout au long de l'année, la municipalité a été soucieuse de répondre aux revendications des sportifs. De nouvelles sections existent, d'autres sont en voie de constitution. Une des dernières nées est la section d'athlétisme.

De jeunes éléments la constituent et nous pouvons fonder sur elle de sérieux espoirs.

D'autres créations sont envisagées : sections de camping, de rugby, ping-pong, hand-ball, etc..

En 1958, la subvention au C.M.S. était de 2.500.000 frs.

En 1959, de 3.500.000. Cette année nous l'avons portée à 4.250.000 frs. 70.000 NF, soit 7 millions d'anciens francs sont réservés à l'entretien des stades.

Une tranche de 200.000 NF, soit 20 millions d'anciens francs a été votée pour la construction des tribunes.

2.500 NF, soit 250.000 anciens francs ont été votés au compte de l'Office municipal des Sports. Le rôle de cet office se borne à l'heure actuelle à populariser la pratique sportive, à récompenser les sportifs et équipes qui remportent des titres.

Nous avons parlé d'un O.M.S. qui rassemblerait toutes les sections et clubs de Pantin, afin de discuter de l'amélioration des installations sportives dans notre commune. Nous n'abandonnons pas cette idée que nous essayerons de régler pour la saison prochaine. Nous avons également l'intention d'éditer un bulletin mensuel de liaison des adhérents du C.M.S. qui permettra de faire connaître à nos jeunes les résultats des différentes sections.

Nous nous attacherons à la sortie prochaine de ce bulletin.

Patronage : 50.000 NF, soit 5 millions d'anciens francs ont été votés pour les activités du patronage. C'est vrai que le nombre d'enfants qui fréquentent maintenant ces centres nous ont amené à créer des activités nouvelles. Nous parlons de celles-ci dans le dernier bulletin municipal.

Mais nous pensons surtout aux vacances scolaires maintenant ; sans donner aux enfants qui n'ont pas tous la chance de partir en vacances, l'illusion de la mer ou de la montagne, nous voulons les emmener très souvent respirer l'air pur des campagnes et forêts de l'Ile-de-France.



Dimanche 29 mai, la Municipalité recevait les sportifs. Certains d'entre-eux reçurent la médaille de la ville de Pantin pour leurs mérites sportifs. Voici l'équipe féminine de volley-ball récompensée.



Une des nombreuses activités du patronage laïque. Des enfants costumés lors de la Kermesse du jeudi 24 mars.



Le patronage a organisé deux séjours à la neige la saison dernière, un à Noël, un autre à Pâques. Voici un groupe d'enfants et moniteurs lors du deuxième séjour à Albiez-le-Vieux (Savoie).

Ets REITER Frères
MAÇONNERIE — BETON ARME — CARRELAGE
40, avenue de Châlons — BLANC-MESNIL
Tél. 929-82-51

BOUCHERS — CHARCUTIERS — ÉPICIERS
et tous COMMERCEs de DETAIL
POUR VOS BESOINS EN
Papier Blanc Alimentation
Adressez-vous à C.G.M.P. VIL. 17-45
43, rue Denis-Papin — PANTIN

POMMES DE TERRE — OIGNONS
CAROTTES — NAVETS
M^{on} G. GEMARD et C^{ie}
Siège social et entrepôts :
7, rue Poyer, CLICHY (Seine) PER. 10-55
Halles : 6, rue Française, PARIS, CENT. 26-74

Productions MULLCA Société Anonyme
101, Av. de Bobigny, NOISY-LE-SEC — VIL. 83-60
Mobilier de cuisine tables et sièges en tube d'acier chromé, tubes d'acier inoxydables et matières plastiques
Nous demander la liste de nos dépositaires

Société Auxiliaire des Distributions d'Eau
S. A. D. E.
28, rue de Baume, PARIS — Capital 810 millions
ENTREPRISE GÉNÉRALE DE DISTRIBUTION
EAU - GAZ - HYDROCAREURES
PIPES-LINES — FEEDERS
Puits - Forages
Filtration et stérilisation des eaux potables
Epuración des eaux usées
Banlieue de Paris (Elysée 61.10)
Agences et Succursales :
ARRAS — NEVERS — PIENNES (M.M.) — LILLE
LYON — RENNES — CARCASSONNE
MARSEILLE — ROUEN

ÉTS G. JOUENAU
(S.A. au capital 500.000 NF.)
CONCESSIONNAIRE EXCLUSIF
BERLIET
Station-Service Diesel
Réparation - Vente
63 et 65, Route de Paris - Route National n° 3
BOBIGNY - (Seine) - VIL. 09-09
Stock pièces détachées - ACHAT - ECHANGE

C'est ainsi que nous créons un centre aéré en forêt de Carnelle. Chaque jour, 150 enfants partiront et passeront une journée complète en forêt.

50.000 NF ont été également votés pour la construction des locaux de notre patronage.

Camp d'adolescents et camping. Pour la première fois cette année, la municipalité organise un camp d'adolescents. Pour cette expérience, qui durera un mois et rassemblera 50 jeunes gens, un crédit de 37.500 NF a été prévu à cet effet, fonctionnement, achat de matériel, etc...

Les jeunes sont invités à lire les affiches qui concernent cette réalisation et à venir demander les renseignements à la Mairie, bureau des sports. Pour la Pentecôte, une grande sortie au Mont Saint-Michel a réuni une cinquantaine de jeunes. Ceux-ci sont revenus enchantés de leur sortie. D'autres promenades de ce genre sont envisagées prochainement.

Ecole municipale de musique. Des cours de musique et solfège ont été

créés depuis trois semaines (le mardi soir et vendredi à 20 h. 30).

Cette école bénéficie d'un crédit de 10.000 NF. Nous souhaitons voir venir s'inscrire nombreux les jeunes qui désirent devenir des musiciens. Déjà la clique scolaire et du patronage laïque est née avec la participation de jeunes élèves.

Bibliothèque. Nous avons augmenté les crédits de cette œuvre municipale dans le but de créer une section comprenant des œuvres intéressantes plus particulièrement les jeunes, et une section destinée aux étudiants qui, bien souvent, ne peuvent se procurer certains ouvrages trop chers. Ceux-ci seront à leur disposition à la bibliothèque et ils pourront à loisir les consulter.

Une discothèque va être également créée afin de permettre aux jeunes l'écoute de bons disques en échange d'un abonnement à prix réduit à cette organisation.

Ciné-club. Dès le mois d'octobre, chaque semaine des films seront passés au 104, rue de Paris. Nous avons l'intention de constituer ce ciné-club avec la participation des jeunes. Ce

seront eux et la municipalité qui dirigeront l'œuvre.

Nous pensons que cette forme intéressera les jeunes. De plus ce sera un moyen de distractions saines.

Voilà, rapidement brossées, les réalisations en faveur de la jeunesse.

Il est vrai que nous souhaitons voir plus encore réaliser pour la jeunesse. Malheureusement, le gouvernement n'aide guère les communes à financer les œuvres en faveur de la jeunesse.

Les jeunes ont leur mot à dire dans la situation qui leur est faite. C'est vrai que la fin de la guerre d'Algérie et de la course aux armements permettraient de consacrer aux œuvres de vie une part importante des sommes englouties dans ces buts de destruction.

C'est pourquoi, la jeunesse a son mot à dire dans l'établissement d'une paix durable.

Elle participera activement à la lutte pour la paix soutenant ainsi les efforts de la municipalité.

Nous pourrons ainsi consacrer aux besoins de la jeunesse les crédits nécessaires.

Nos colonies municipales pour les vacances 1960

Par MARCELLE STREET
Maire Adjoint



Le Mont-Revard en hiver

Elles connaissent cette année une affluence jamais égalée, c'est pourquoi des améliorations ont été nécessaires.

Saint Martin d'Ecublei (Orne) : 250 enfants de 6 à 10 ans iront s'ébattre dans le parc et les bois. Le nouveau bâtiment-dortoir et la cuisine terminés rapidement pour 1959, ont été figolés et peints de couleurs modernes et gaies pour rendre agréable le séjour de nos petits colons.

Mont-Revard (Savoie) Afin de prendre davantage d'enfants dans cette colonie de montagne, le pavillon restaurant attenant à nos bâtiments a été loué pour la période d'été et permettra de loger 25 enfants de plus à chaque séjour.



Une partie de ballon au Mont-Revard en été

Sénailly (Côte-d'Or). La décision de construire des nouveaux bâtiments dortoirs a été prise, 4 bâtiments de 24 lits chacun ont été mis en chantier dès le mois de Mars 1960. Chambres de moniteurs et salles pour la toilette compléteront cet ensemble qui recevra 96 enfants de 10 à 14 ans. Ceci en plus de l'installation du Château.



Visages souriants. Ah ! qu'on est heureux à Saint-Martin.

Un bâtiment sanitaire comprenant W.C., douches, lavabos, buanderie sera également mis à la disposition des enfants.

Placement Familial, celui-ci fonctionne encore à plein pour l'année 1960 et accueillera de très jeunes enfants en particulier.

PARENTS, soutenez les efforts de vos Elus pour que la participation de l'Etat soit plus élevée; qu'elle soit fixée à 1 NF. par jour et par enfant.

Pour qu'un plus grand nombre de bourses de vacances soit octroyées aux familles.

S I M C A

Voitures d'occasion
toutes marques
Garantie Assurance



Concessionnaire exclusif:

ARONDE
ARIANE
VEDETTE

Crédit - Reprises

Ets René DIANI

94, avenue Jean-Jaurès - PANTIN - (Quatre-Chemins) - Tél.: VII. 21-20

Construire des logements POUR CEUX QUI EN ONT LE PLUS BESOIN

Par JEAN DOUTRE Maire-Adjoint

COMME l'a souligné récemment le 21^{ème} CONGRES NATIONAL des ORGANISMES d'H.L.M., le problème du logement est certainement l'un des plus angoissants de l'heure.

Nombre de familles attendent depuis de fort longues années l'appartement décent, en remplacement du taudis ou du logement trop étroit où s'entassaient tant



Une vue des 426 logements des « Fonds d'Eaubonne » en voie d'achèvement

bien que mal, plutôt mal que bien, les membres de la famille, grands et petits.

Nombre de jeunes en âge de fonder un foyer, de jeunes ménages vivant dans d'étroites chambres d'hôtels fort chères, attendent aussi avec impatience le logement de leurs rêves.

Les plans ou programmes dont on parle depuis de nombreuses années, — comme le plan d'aménagement de la Place de l'Eglise — ont fait naître beaucoup d'espairs chez les mal-logés et sans-logis.

Le plan d'aménagement de la Place de l'Eglise, mis à l'étude voici plus de 10 ans, prévoyait à l'époque, 1.200 logements. Sur ce nombre, 309 seulement ont été construits : Voie Nouvelle, Rues de Candale et Méhul, rue de Paris.

Cette première tranche devait être suivie rapidement d'une deuxième de 411.

C'est la situation devant laquelle s'est trouvée la nouvelle Municipalité à son installation, le 15 Mars 1959.

Dès son arrivée, celle-ci s'est employée à la réalisation de ce programme et d'un plan de construction beaucoup plus vaste.

Multipliant les démarches, tant auprès des Services du Ministère de la Reconstruction et du Logement, que du Commissariat à la Reconstruction et à l'Urbanisme pour la Région Parisienne, il n'a pas dépendu d'elle, que les choses aillent plus vite.

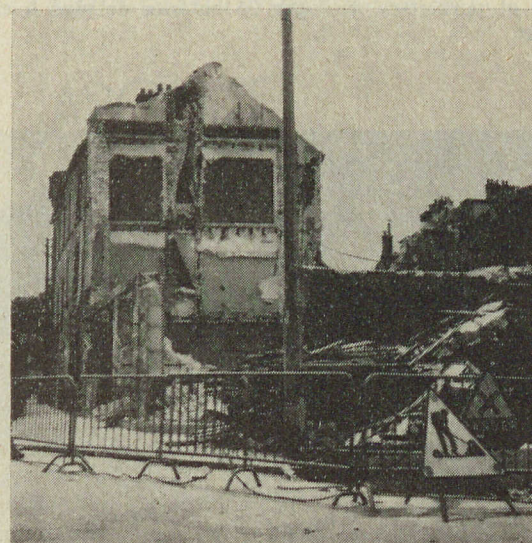
Rappelons brièvement les faits.

En Mai 1959, le Commissaire à la Reconstruction et à l'Urbanisme de la Région Parisienne demandait à la Municipalité de désigner l'Organisme chargé de l'étude du plan de détail, ce que cette dernière s'empressa de faire. En effet, le 17 Juin 1959, le Conseil Municipal prenait la décision de confier à des techniciens qualifiés l'étude d'un plan de rénovation comprenant non seulement l'opération projetée des 411 logements, mais celle plus étendue, devant se poursuivre sur le périmètre délimité par les rues Courtois, Méhul, Gutenberg, du Pré Saint-Gervais et la rue de Paris.

Les crédits nécessaires, 15 millions d'anciens francs, ont été inscrits aux Budgets.

Ce projet de rénovation devait être étudié en liaison avec un projet d'élargissement de la rue de Paris entre le Métro Hoche et la Place de l'Eglise, prévu depuis 1948 par l'Administration des Ponts et Chaussées.

Ces projets ou programme de constructions auraient pu aller beaucoup plus vite dans leur réalisation si les



Vieux immeubles en démolition de la Place de l'Eglise, à l'emplacement desquels seront édifiés 411 logements H.L.M.

élus de la population laborieuse n'avaient pas été exclus de la direction de l'Office d'H.L.M.

Les représentants de la réaction et du gros patronat pantinois qui se sont emparés de la direction de l'Office où ils sont les représentants du Préfet, ont tenté ainsi de prendre la revanche des Elections Municipales où ils avaient été battus grâce à l'union des travailleurs et des républicains.

L'Office n'est pour eux qu'un tremplin pour lutter contre la Municipalité et tenter de priver les travailleurs du bénéfice de la victoire remportée le 15 Mars 1959.

Quelques faits probants :

Depuis de longs mois, les expropriés de la Place de l'Eglise attendent le paiement de leurs indemnités.

Désireuse et soucieuse de faire avancer ce projet, la Municipalité avait décidé d'employer le produit d'un emprunt de 155 millions au règlement d'une partie des indemnités d'expropriation mais en raison des délibérations antérieures du précédent Conseil Municipal, cela n'a pas été possible.

La Municipalité ne pouvant payer elle-même les expropriés, une convention devait être passée entre la Commune et l'Office. A l'heure où ces lignes sont écrites, les dirigeants de l'Office se refusent toujours à signer la dite convention.

Toujours avec la même intention de nuire, ces mêmes dirigeants ont exclu de la Commission des attributions de logements les représentants de la Municipalité, ceci en violation de la législation en vigueur.

Il est d'autant plus facile de comprendre les raisons qui guident les dirigeants de l'Office dans leur action anti-municipale lorsqu'on connaît la campagne qui fut entreprise dans l'AURORE, le journal ultra de la réaction, en Février dernier.

Alors que la Municipalité s'acharnait à tout faire pour lutter contre la crise du logement, que deux mois après son installation 426 logements étaient mis en construction aux Fonds d'Eaubonne et que, dès que cela était possible, le Maire de PANTIN signalait un emprunt de 933.633.000 francs pour permettre de poursuivre l'édification des dits logements, le Maire Communiste était accusé par « L'AURORE » de s'opposer aux constructions de logements. Justice a été faite de ces affirmations mensongères, inspirées on devine par qui !

En Mars dernier, ont eu lieu des élections à l'effet de désigner deux représentants des locataires de l'Office au Conseil d'Administration de celui-ci. Les dirigeants de l'Office, qui jusqu'alors s'étaient toujours opposés à ces élections, se livrèrent alors aux pires illégalités.

Ayant peur du verdict populaire, ceux qui dans leur intention et leur volonté de nuire à la Municipalité entendent se servir de l'Office, ont usé en la circonstance des truquages les plus éhontés.

En dépit des protestations et demandes formulées, tant auprès du Président de l'Office que du Préfet de la Seine, il n'a pas été possible d'obtenir jusqu'alors l'annulation de ces élections.

Malgré toutes ces difficultés, les élus de la population laborieuse continueront d'œuvrer, comme ils l'ont fait jusqu'ici, pour faire avancer la construction des logements à PANTIN, 920 logements auront été terminés ou mis en chantier durant ces 15 mois, cela, grâce à l'action et à l'aide de la Municipalité.

Les réalisations auraient pu être beaucoup plus importantes si les hommes qui dirigent actuellement l'Office avaient eu pour préoccupation les intérêts des mal-logés et sans logis, mais la situation dramatique de milliers de familles ne les inquiète pas outre mesure puisque lorsque vont être terminés les 426 logements des FONDS d'EAUBONNE et que seront mis en route les 411 logements de la Place de l'Eglise, aucune autre perspective de construction n'a été envisagée par l'Office.

C'est la Municipalité qui s'est employée à dresser un plan de rénovation des îlots insalubres et poursuit l'acquisition de terrains devant permettre l'édification de nombreux logements.

Le problème des attributions fait l'objet des préoccupations de tous ceux qui attendent. Cela se comprend. Mais encore faut-il que ces attributions soient faites au bénéfice des familles pantinoises qui en ont le plus besoin. Or, là encore, la direction de l'Office ne s'oriente pas dans ce sens en ce qui concerne les 426 logements des « FONDS d'EAUBONNE ». 52 de ceux-ci sont déjà prévus pour des fonctionnaires d'Etat. Ajoutant à cela les logements conventionnés, c'est près de la moitié de ces 426 logements dont risquent de ne pas bénéficier les familles pantinoises.

L'action des mal-logés et sans-logis s'avère donc plus indispensable que jamais dans ce domaine des attributions, pour exiger que celles-ci soient faites à juste titre et au profit de ceux qui en ont le plus urgent besoin. Et, tout d'abord, pour que des représentants du Conseil Municipal puissent siéger à la Commission des attributions qui va avoir à répartir prochainement ces logements.

L'action des mal-logés et sans-logis est également indispensable et urgente si l'on veut que la construction progresse et soit à la mesure des besoins. Comme les choses iraient bien plus vite si les crédits de l'Etat étaient consacrés non à des œuvres de mort, mais à des dépenses civiles, à des œuvres de vie !

Pour obtenir plus de crédits et pour que les élus de la population dirigent l'Office au profit des familles laborieuses, mal-logés et sans-logis, agissez. Soutenez l'action de vos Elus, de ceux en qui les travailleurs et les honnêtes gens ont placé leur confiance.

ENTREPRISE WARNAULT

MAÇONNERIE, - BETON ARME

Constructions Industrielles

Restauration de Monuments Historiques

21 à 25, rue Boieldieu — PANTIN — VIL. 92.72

D'après les estimations officielles la force de frappe gaulliste coûterait 500 milliards d'anciens francs de quoi construire 350.000 logements H.L.M. raison de plus pour réclamer la mise en œuvre d'une Politique de Paix et de Désarmement.

Pour les habitants du quartier des Courtillières

Par MARCEL CHOIN — Maire Adjoint

La Municipalité a aménagé à ses frais la place du Marché, pour cela 47 millions d'anciens francs ont été nécessaires.

Le groupe scolaire Jean Jaurès sera terminé et inauguré en Septembre prochain, la participation financière de la Commune dépassera 100 millions d'anciens francs.

Le Centre de PMI, avec sa crèche, garderie et sa halte d'enfants est en cours de construction; la part communale dans les dépenses s'élève à un peu plus de 25 millions d'anciens francs. L'éclairage de l'Avenue de la Division Leclerc a été réalisé aux frais de la Commune ainsi que l'installation de trois boîtes aux lettres.

— Le Conseil Municipal a au cours de sa réunion du 10 Juin décidé de compléter l'équipement de la place du marché par un bâtiment à usage de remise du matériel, d'une fontaine et d'un groupe de W.C.

Au cours de cette même séance, le Conseil a décidé d'entreprendre la construction du bureau de Poste, ainsi qu'un bureau annexe des services de la Mairie.

Les trottoirs de la Division Leclerc seront refaits dès que l'état d'avancement des travaux de construction le permettront.

Certes il reste encore beaucoup à faire pour doter ce quartier de tout l'équipement nécessaire à la vie de 1.400 familles et sous peu de 1.800.

Ces aménagements sont d'autant plus indispensables, que le quartier des Courtillières se trouve isolé du reste de l'agglomération Pantinoise.

Depuis son installation la Municipalité n'a pas ménagé ses efforts en même temps qu'elle multipliait les démarches auprès des services intéressés, Ministères, Préfecture, P.T.T. Sécurité Sociale, etc.

Dans nos projets nous prévoyons l'aménagement d'un dispensaire.

Il reste à obtenir l'adoption et le financement du second groupe scolaire dit du « Pont de Pierre » avec son gymnase pouvant être utilisé pour les compétitions sportives, d'un service de Sécurité Sociale, d'une maison du peuple et d'une maison de la jeunesse.

Ce sont là d'importants projets, mais dont personne ne peut nier la nécessité.

C'est pourquoi toute la population du quartier des Courtillières est intéressée à ses réalisations qui contribueront à améliorer la vie des familles.

Il s'agit de lutter tous ensemble pour obtenir les moyens financiers pour les réaliser. L'argent ne manque pas pour les œuvres de mort la guerre d'Algérie, les bombes atomiques nous pouvons et devons obtenir qu'il soit employé aux œuvres de vie.

Rentrée scolaire 1960-1961

Par MICHEL URANGA .. Maire Adjoint

Le 16 Septembre prochain aura lieu la rentrée scolaire 1960-1961. Si à la rentrée 1959 les difficultés étaient grandes et en particulier dans le quartier des Courtillières, c'était en raison de l'importance du nombre des familles, venues habiter les logements H.L.M. au cours de l'été.

Cette année, bien qu'une partie de la nouvelle tranche d'H.L.M. soit mise à la disposition des familles, l'école des Courtillières recevra les enfants de ce quartier.

Le premier groupe sera terminées pour la rentrée prochaine; il comprendra :

- 13 classes primaires garçons.
- 13 classes primaires filles.
- 6 classes maternelles.
- 12 classes de cours complémentaire.

Ainsi les classes provisoires disparaîtront pour faire place à ce 1er groupe définitif.

Mais un autre quartier est actuellement en développement, ce sont les limites de Pantin. Il était donc nécessaire d'améliorer le groupe de la rue de Montreuil, deux classes provisoires seront donc construites sur le terrain du petit stade rue Méhul.

L'effort qui a été fait pour le groupe des Courtillières sera poursuivi, d'une part par la construction d'un 2^e groupe scolaire dit « du Pont de Pierre », dans les autres quartiers par la construction d'une école maternelle aux limites de Pantin, et du groupe de la Cristallerie.

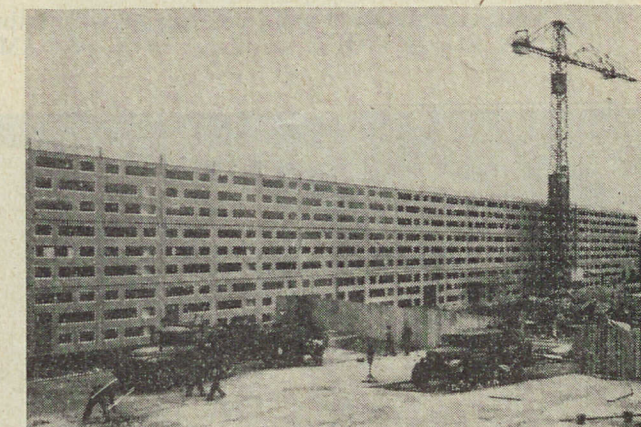
Pour le groupe du Pont de Pierre l'avant-projet a été accepté par le comité départemental des Constructions scolaires; en ce qui concerne le groupe de la Cristallerie son financement est prévu par l'Etat pour 1961.

Mobilier scolaire. Respectant les décisions prises en 1959 de remplacer le vieux matériel par du neuf, 18

classes primaires, 2 classes maternelles aux Courtillières, 9 classes primaires, 1 classe maternelle pour les autres groupes ont été dotées de matériel neuf.

Pour tout cela la Commune consacre au Budget 1960, 240 millions d'anciens francs. Mais l'Etat lui, s'apprête à donner des milliards aux écoles confessionnelles au détriment de l'Ecole Publique.

Les laïcs doivent s'unir et agir pour exiger en même temps que l'abrogation des lois anti-laïques, les crédits indispensables pour que se réalisent nos projets.



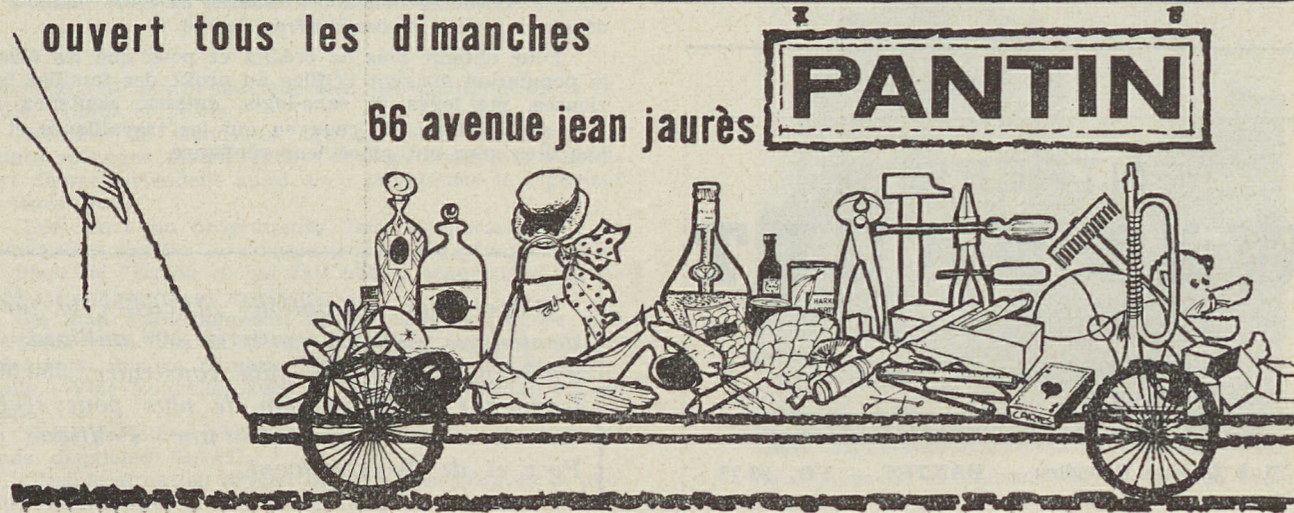
Le groupe scolaire des Courtillières en construction
Commencé en juillet 1959 il sera inauguré en septembre 1960
Il portera le nom de Jean-Jaurès

tout au PRISUNIC

ouvert tous les dimanches

66 avenue Jean Jaurès

PANTIN



ASSURANCES
TOUS RISQUES

Cabinet Bridoux

57^{BIS}, RUE HOCHÉ
PANTIN

Tél. VIL. 20.70
— 2 lignes groupées —

Voyage du Président NIKITA KHROUCHTCHEV

Etape importante de l'amitié Franco-Soviétique

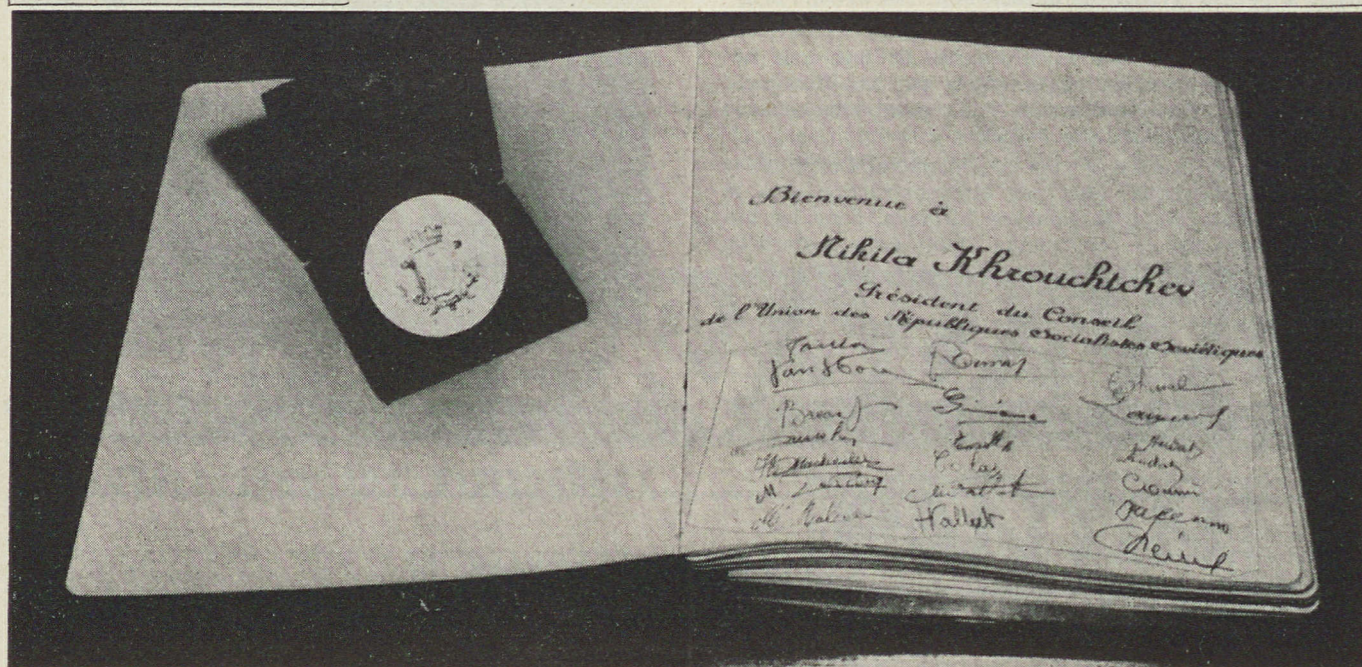
LORS du voyage du Président du Conseil de l'U.R.S.S. en France, notre population a activement participé à ce que NIKITA KHROUCHTCHEV soit dignement et chaleureusement reçu par le peuple de notre pays.

Partout, il prononça des paroles de Paix et d'Amitié.

Notre Hôtel de Ville était pavoisé. Un Comité d'Accueil, groupant des personnalités des milieux les plus divers, fut l'animateur des manifestations Franco-Soviétiques, dont la magnifique soirée de la Salle des Conférences, 42, avenue Edouard-Vaillant.

Des milliers de Pantinois signèrent les cahiers et les Livres d'Or de l'amitié FRANCO-SOVIÉTIQUE, la Municipalité offrit la Médaille de la VILLE de PANTIN.

Toute cette action a été positive et a contribué à resserrer les liens entre la FRANCE et l'UNION SOVIÉTIQUE pour la PAIX et l'AMITIE.



L'AIDE SOCIALE MUNICIPALE

La Municipalité d'Union Ouvrière et démocratique que s'est donnée la population laborieuse de Pantin consacre une activité toujours plus importante dans ce vaste domaine qu'est « l'aide sociale ».

se en effet de : 28.250.000 Frs. en 1959 à plus de 32 millions en 1960.

Près de 700 vieux travailleurs bénéficient de l'aide mensuelle de 15 NF. auxquels s'ajoutent les distributions de colis, charbon, vestiaire, 500 autres vieux papas et vieilles mamans dont les ressources sont un peu plus élevées bénéficient de colis, charbon. Ajoutons à cela les repas fraternels pour tous qui apportent un peu de joie et de détente. D'autre part une sortie champêtre est organisée tous les ans pour tous les Anciens pouvant se déplacer.



Un repas fraternel et joyeux

L'année 1960 voit un nombre croissant de ceux qui sollicitent l'aide de la Municipalité. Rien d'étonnant à cela car le coût de la vie ne cesse d'augmenter et le pouvoir d'achat des familles s'amenuise un peu plus chaque jour.

Le gouvernement qui jette des milliards dans le gouffre de la guerre d'Algérie à la fabrication de bombes atomiques fait supporter aux Communes les charges les plus lourdes qui normalement devraient lui revenir.

En ce qui concerne le contingent imposé par l'Etat au titre d'assistance, il est pour l'année 1960 de 85 millions. Il y aurait beaucoup à dire sur son utilisation, dont une partie va dans les caisses d'« allocations militaires » que trop peu de familles touchent.

Mais nous continuons nos efforts, et le budget de l'aide sociale municipale est cette année en augmentation. Il pas-

<u>JANVIER 1960</u>	<u>JULIET 1960</u>
I sac de charbon	I.000 frs les 7 et 8 Juillet
I repas le 7 Janv.	Repas fraternel le 6 Juillet
<u>FEVRIER 1960</u>	<u>OCTOBRE 1960</u>
I sac de charbon	I Colis de denrées le 6 Octobre
I colis de denrées le 25 Février	<u>NOVEMBRE 1960</u>
	100 Kgs de charbon le 4 Novembre
<u>AVRIL 1960</u>	<u>DECEMBRE 1960</u>
I colis de Pâques le 7 Avril	I colis de Noel le 15 Décembre
I.000 frs les 25 et 26 Avril	I.000 frs les 20 et 21 Décembre
	Repas fraternel le 22 Décembre

La Carte Municipale d'aide aux anciens de Pantin pour 1960

Une maison de confiance **BALMA**
Le spécialiste de la Haute qualité
43-45, Avenue J.-Jaurès — AUBERVILLIERS
VETEMENTS PRETS-A-PORTER et sur MESURES
Chemiserie — Lingerie — Linge de Maison

OPTIQUE — PHOTO — CINEMA
F. BECQUET
Opticien spécialiste, agréé par la Sécurité Sociale et Mutuelles
LES PLUS GRANDES MARQUES D'APPAREILS DE PHOTO ET DE CINEMA
91, rue Edouard-Vaillant - PANTIN - Tél. VIL.93-40

LIBRAIRIE — PAPETERIE
IMPRIMERIE
CHARVOT & FARRE
52, rue de Paris — PANTIN — Tél. VIL. 53-30
Fournisseur des Ecoles et Administrations

S. A LAFARGUE & Cie
76, rue Orfila, PARIS 20 — MEN. 60-39
MOBILIER SCOLAIRE MATCO
adapté aux exigences de l'Education Moderne
DE LA MATERNELLE A L'UNIVERSITE
Mobilier de Cantines et de Réfectoires
Catalogue sur demande

NOCES D'OR

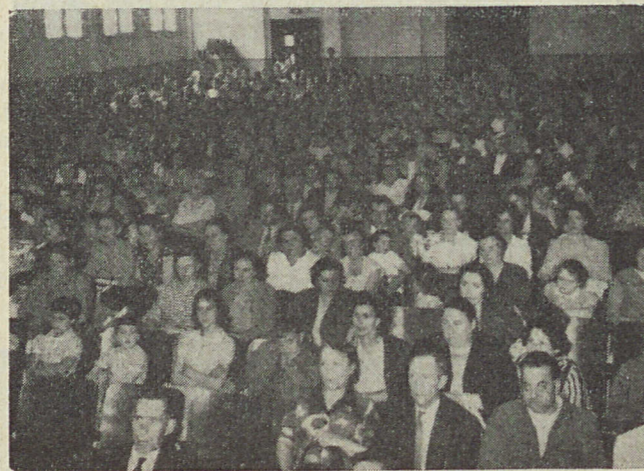
le 9 janvier 1960



L'arrivée des 38 couples à la mairie

La Fête des Mères

A deux mères décorées de la médaille de la Famille Française 1960, et à une mère ayant reçu le prix Cognac-Jay, la Municipalité a offert des draps, taies d'oreillers, torchons. Près de 1.000 mères de familles ayant 3 enfants et plus, bénéficiaires de bons de gaz et d'électricité ainsi que les mères seules ont reçu : 1 serviette de bain, 2 gants de toilette.



Une vue de la salle pendant le spectacle

SUPER Persil

lave encore plus blanc

Mûrisséries GILBERT

Fruits et légumes frais
BUREAUX et MAGASINS
80, rue Qincampoix - Paris — TUR. 47-21 et 12-30
Livraisons à domicile pour collectivités et restaurants

Boucherie de la Porte de Pantin

Triperie — Volailles
49, rue de Paris — PANTIN
Viandes et volailles de premier choix
Tarifs spéciaux pour restaurants et collectivités
VIL. 01-97

TRAVAUX PUBLICS ET PARTICULIERS
ASPHALTE — BITUME — ETANCHEITE DE TERRASSES
REVETEMENTS ANTI - ACIDES

Entreprise COMBE

S.A.R.L. au Capital de 5.000.000 de francs

50, rue des Grilles — PANTIN
Tél. : VIL. 26-22. R.C. Seine 58. B. 3993

A LA TOILE D'AVION

13, Place de la République — TUR. 72-81
66, Av. des Champs-Élysées — BAL. 16.60
20, Av. du Général Leclerc — SEG. 53-70
2, rue du Mail — CEN. 71-95
1, Av. Niel — ETO. 17-02

Ets T. TALMANT

S.A. au capital de 64.800 N.F.
Tubes de précision en acier
inoxydable et métaux non ferreux
87, rue de Paris — PANTIN
VIL. 01-07

Ets MOREL Frères

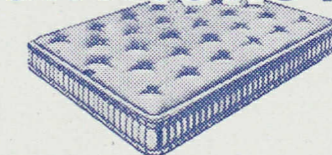
Chauffage central
5, rue Colmet-Lépinay,
MONTREUIL — AVR. 09-75

SOCIETE FRANÇAISE
DE FORAGE
* LAYNE-FRANCE *
85, r. de Paris, PANTIN (Seine)
Tél. VILlette 09-20
39 bis, rue de Châteaudun,
PARIS (9) — Tél. FIG. 75-39
(5 lignes groupées)

Entreprises L. PRIVILEGGIO

BATIMENT — TRAVAUX PUBLICS
34 bis, av. E.-Vaillant
PANTIN — VIL. 97-31
108, route d'Albert
AMIENS — Tél. 49-66


**dormez
SIMMONS!**



Sanitized 100 % sain

Cie des Pâtes Alimentaires

LE BLÉ D'OR DE FRANCE

7, rue Hoche, PANTIN (Seine)
Tél. VIL. 18-20

Papeteries de France

Maison de vente de PANTIN
8 à 24, rue du Cheval Blanc
Tél. VILlette 97-18

AU BON PECHEUR

Articles de pêche, Aquariums
Ernest FLEURY
15, avenue Edouard-Vaillant
— PANTIN —



Pompes Funèbres Générales

Concessionnaire du Service de la VILLE DE PANTIN
82, AVENUE DU GENERAL-LECLERC VIL. 00-10
Conditions particulières aux assurés sociaux et aux mutualistes.

E^{ts} M. GUILLIER - PANTIN

7 et 9, avenue Edouard-Vaillant — VIL. 98.80 (10 lignes)

CHARBONS INDUSTRIELS ET DOMESTIQUES
COKES - ANTHRACOKES - FUELS

2, RUE DU CHEMIN-DE-FER — PANTIN — VIL. 98.88

DÉPOT CONCESSIONNAIRE

ETERNIT[♦] ONDUCLAIR

CIMENTS — PLATRES — CHAUX

BOIS DE SCIAGE SECS TOUTES ESSENCES

M A T E R I A U X D E C O N S T R U C T I O N

MACHINES A LAVER
REFRIGERATEURS PHILCO
EVIERS - MEUBLES DE CUISINES

CUISINES FONCTIONNELLES

CUISINIÈRES

BENDIX

SAINT-LAURENT

AUER
KREFT
LILOR, etc.

INSTALLATIONS COMPLETES DE CUISINES

DEVIS GRATUITS SUR DEMANDE

RADIO ET TELEVISION

SCHNEIDER

MAGASIN D'EXPOSITION — VENTE

MENAGE SELECTION

57, rue de Paris - PANTIN (Métro Hoche)

TEL. VIL. 49.66 - 52.74

CREDIT CETELEM SANS FORMALITES

