

# PANTIN

M E N S U E L



## LA RENTRÉE EN TÊTE



## CLINIQUE LA RÉSIDENCE

CONVENTIONNÉE SÉCURITÉ SOCIALE - TOUTES MUTUELLES



### CHIRURGIE

Digestive - Gastro-Entérologique  
Orthopédique  
Plastique et Réparatrice  
Vasculaire

Oto-Rhino-Laryngologique  
Ophtalmologique  
Urologique - Urodynamique

### RADIOLOGIE



### LASER

☎ 48.45.13.19

6, rue du 11 Novembre 1918  
93500 PANTIN

**URGENCES 24<sup>h</sup> sur 24**

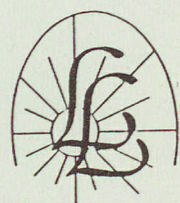
La nouvelle Direction a en effet entrepris et réalisé un très important programme de rénovation pour offrir aux Pantinois et Pantinoises, un plateau technique chirurgical ainsi qu'une qualité de soins et de services garantissant pleinement la sécurité des malades.

L'ensemble des équipes des médecins, des chirurgiens, le personnel et la direction sont prêts à répondre à toutes les urgences (24 h sur 24 h) : compétence, gentillesse, cohésion sont les maîtres mots de cette clinique privée.

Les chambres de cette clinique sont agréables, spacieuses et assurent à toutes et tous le confort nécessaire à l'hospitalisation : télévision dans chaque chambre, téléphone direct, cabinet de toilette, W.C..

#### Le service de chirurgie se décompose en :

- Chirurgie générale et digestive
- Chirurgie ophtalmologique
- Chirurgie O.R.L. maxillo-faciale
- Chirurgie orthopédique
- Chirurgie plastique et esthétique
- Chirurgie urologique et urodynamique
- Chirurgie vasculaire
- Chirurgie pulmonaire
- Gastro-entérologie



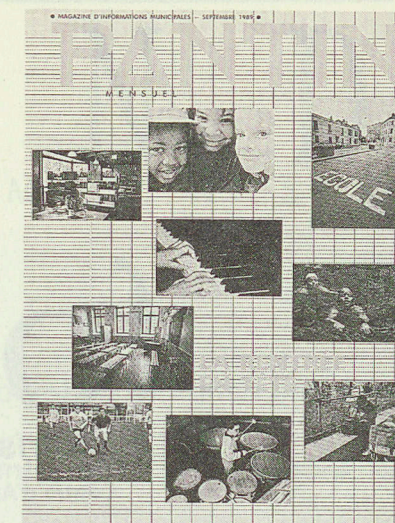
**CLINIQUE  
LA RÉSIDENCE**

La clinique  
**LA RÉSIDENCE** est  
maintenant pleinement  
opérationnelle pour  
répondre aux besoins  
médicaux et  
chirurgicaux de la  
population de PANTIN.

Dans chacune de ces spécialités, l'accent est mis sur les techniques récentes avec un matériel ultra-moderne et sophistiqué ainsi qu'un nouveau bloc opératoire comprenant cinq salles.

L'équipe de la Clinique LA RÉSIDENCE a pour seul but de rendre votre séjour agréable, et par son dévouement et sa compétence vous acheminera le plus rapidement possible dans la voie de la guérison.

**Clinique LA RESIDENCE**  
6, rue du 11 Nov 1918  
93500 PANTIN  
Tél. : 48.45.13.19.



#### PORTAIT : MILA PIERRALI

MILA PIERRALI DIRIGE UNE VILLE DE 60 000 HABITANTS, SCANDICCI, JUMELLE A PANTIN. EPOUSE, MERE DE FAMILLE ET MAIRESSE, N'EST-CE-PAS TROP POUR UNE FAIBLE FEMME ?

6

#### LA RENTRÉE EN TÊTE

ON RANGE LES SACS A DOS, LES CIRE, LES CARAVANES, LES CANNES A PECHE, LES PRODUITS SOLAIRES... ON RESSORT LES STYLOS, LES INSTRUMENTS DE MUSIQUE, LES BASKETS, LES PAPIERS ADMINISTRATIFS... LA RENTREE VOUS PROPOSE SON VASTE CHAMP D'ACTIVITES.

15

#### ALLONS ENFANTS DE JEAN LOLIVE

LES ENFANTS DE L'ECOLE JEAN LOLIVE ONT FAIT LA REVOLUTION, EN SPECTACLE. AVOIR REALISE ET INTERPRETE « Vivons 89 » CONSTITUE, EN SOI, UNE PETITEUNE PETITE REVOLUTION QUI LAISSERA CERTAINEMENT DES TRACES.

28

#### DES PROJETS EDIFIANTS

CHANTIERS, TRAVAUX, REHABILITATIONS,... AVANT D'ATTAQUER LE GROS-CEUVRE, IL CONVIENT DE PROPOSER, DE DISCUTER, D'ELABORER ENSEMBLE. C'EST CE QUE NOUS EXPLIQUENT HENRIETTE AZZOLA, MAIRE-ADJOINT, ET JEAN BREYNAERT, MAIRE-ADJOINT CHARGE DES TRAVAUX ET DE L'URBANISME.

36

R U B R I Q U E S

■ **Infos Pantin** : Conseils pratiques, vie municipale, nouvelles, rendez-vous, initiatives pour tous, des jeunes aux anciens... ■ **Infos quartiers** : du haut en bas de Pantin, tout ce que vous avez toujours voulu savoir sur votre quartier. Osez les consulter. ■ **Pantinscope** : Programme du cinéma, des sorties, des conférences, coups de projecteur sur une activité particulière, sur un événement...

**PANTIN MENSUEL** • 45, AV. DU GÉNÉRAL LECLERC - 93500 PANTIN •

Magazine d'informations municipales  
45, avenue du Général Leclerc  
93500 PANTIN - Tél. 48 43 61 66  
● Directeur de la publication :  
Le Maire, Jacques Isabet.  
Rédaction : Dominique Duclos, rédacteur en  
chef, Pierre Gernez, André Demingo.  
● Conception et maquette :  
Lydie Danton, Bernard Mazabraud.

● Photos : Michel Dhorne, Gilles Gueu,  
Daniel Ruhl.  
● Edition : S.E.P. 93  
● Photogravure Impression : S.E.P. 93.  
● Photocomposition :  
Compo Gallien, Paris, 43.63.22.10  
● Minitel : 3614 PANTIN  
● Infos téléphonées : 48.91.33.33.  
● Tous droits réservés.

1989

SEPT



# forclum

La maîtrise de l'installation électrique

Centre d'Affaires Paris-Nord 93153 Le Blanc-Mesnil

**TOUTES INSTALLATIONS ELECTRIQUES**

**Informatique industrielle**

• Automatismes • Maintenance • Instrumentation

DÉLÉGATION RÉGIONALE ILE-DE-FRANCE

Direction Ile-de-France 1

1 bis rue Danielle Casanova BP 105. 93293 Saint-Denis Cedex 1

☎ 48 21 61 90

ARPEGE CONSEIL

**papeteries  
france**

Filiale du groupe AUSSEDAT REY,  
Papeteries de France a pour vocation  
la distribution du papier  
pour l'impression et l'écriture.

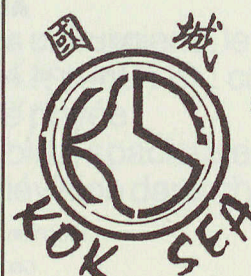
- 13 agences régionales
- 6 dépôts en province
- un dépôt central à Pantin, rénové  
en 1985 et 1986 grâce à un  
investissement de 25 millions de francs

### DES CHIFFRES SIGNIFICATIFS SUR LE DÉPÔT DE PANTIN:

- surface utile : 11 000 m<sup>2</sup>
- capacité: 9 000 tonnes - 4 000 articles
- 600 commandes et 150 tonnes  
traitées par jour
- 9,5 m de hauteur - 6 niveaux  
de stockage
- système de chariots tridirectionnels

PAPETERIES DE FRANCE  
8 à 24 rue du Cheval Blanc - BP 198  
93501 PANTIN CEDEX - Tél. (1) 48.43.93.71

ACCENTS SUD 32215479



**Self - Service Chinois**

**Salon de Thé**

**Plats à Emporter**

*Spécialités*

Chinoises - Vietnamiennes  
Thaïlandaises - Cuisine à la vapeur

- Grillade Thaïlandaise à 58 Frs
- Grillade Japonaise à 68 Frs
- Grillade de fruits de mer à 78 Frs
- Spécialités Fondues (2 pers. à partir  
de 170 Frs)

du Lundi au Samedi : de 11 h.30 à 22 h

CENTRE COMMERCIAL VERPANTIN 48.91.90.01

# L ' A G E N D A

D E P A N T I N M E N S U E L

■ **Samedi 2 septembre** commémoration de la libération de Pantin en 1944

à 10 h 30 au quai aux bestiaux à la gare de Pantin et à 11 h 15 dans la

cour d'honneur de l'hôtel de ville ■ **Mardi 5 septembre** rentrée scolaire

■ **Samedi 9 et dimanche 10 septembre** fête de l'Humanité dans le parc

de La Courneuve ■ **Jusqu'à la fin septembre** exposition d'affiches « 120

affiches pour la liberté » à la bibliothèque Elsa Triolet ■ **Mercredi 13**

**septembre** réunion d'information sur les ateliers pédagogiques personnalisés

au centre d'information et d'orientation 1, rue Victor Hugo ■ **du 15 au 24**

**septembre** exposition des œuvres de Roger Calbris, organisée par les Amis

des Arts à la bibliothèque Elsa Triolet ■ **Dimanche 24 septembre** foire à

la brocante organisée par les Amis de la brocante, toute la

journée, place de l'Eglise ■ **29-30 septembre et 1<sup>er</sup> octobre**

stage ouvert aux élèves des Ateliers d'Arts plastiques sur « la

composition, le construit, le carré » ■ **du 4 au 17 octobre**

au Ciné 104, rétrospective Philippe Garrel ■ **Samedi 14**

**octobre** journée détente en forêt, déjeuner à Pierrefonds,

organisée par le Syndicat d'Initiative ■ **du 3 au 28 octobre**

Pinocchio s'affiche à la bibliothèque exposition inédite des

illustrations originales du « Nouveau Pinocchio » Bibliothèque

Elsa Triolet.



**LA RENTRÉE EN TÊTE.** Pantin va re-nouer avec ses activités, ses animations multiples et diverses, ce qui ne signifie pas qu'il ne se soit rien passé dans l'intervalle estival. Au contraire, les centres aérés, les centres de loisirs, les animations pour les jeunes ont accueilli leurs nuées colorées et légères de bambins, d'adolescents. L'enseignement, le sport, la culture, etc... vous proposent leur guide pratique pour s'inscrire, participer à leurs activités. Les associations pantinoises, leurs membres s'activent également en cette rentrée. Le temps des rendez-vous a déjà sonné.

**NE VOUS RENDEZ PAS**

**LA VUE IMPOSSIBLE**

**André Dunoyer**

OPTICIEN OPTOMÉTRISTE

LUNETTERIE - LENTILLES CORNÉENNES

48, AVENUE JEAN-LOLIVE

93500 PANTIN - 48 45 14 13

METRO HOCHÉ



G. GUEU

**Madame Mila Pierrali** est mairesse (« femme exerçant les fonctions de maire », définition du Petit Robert) de Scandicci. La tentation était trop belle : alors qu'entourée d'une délégation de nos amis transalpins, elle effectuait un court séjour de travail dans notre ville, nous lui avons demandé de bien vouloir nous accorder un entretien.

# M I L A P I E R R A L I

Sergio, son directeur de cabinet, a accepté pour la circonstance, de jouer le rôle de traducteur-interprète. Nous le remercions à posteriori pour son exquise amabilité...

**Mila Pierrali** est mairesse de Scandicci depuis 1980. Auparavant, elle avait vécu une expérience administrative, exercé la fonction d'adjointe à l'enseignement dans la province de Florence, travaillé dans le secteur de la formation professionnelle. Comment est-elle devenue mairesse ? « Je n'ai pas choisi, je n'aurais jamais choisi, dit-elle avec un large sourire. J'ai été poussée par le parti. Mais c'est une grande expérience, sur le plan humain et politique ». Scandicci, ville de 60 000 habitants, se trouve dans la banlieue de Florence. C'est la raison pour laquelle l'idée de l'autonomie de la cité a une grande importance dans la politique municipale. Mme la mairesse s'en explique : « Tous nos efforts convergent pour essayer de donner une identité propre à Scandicci, empêcher qu'elle ne soit subordonnée à Florence. C'est un territoire à partir duquel on peut apporter des réponses à la ville de Florence. Nous avons affirmé son identité culturelle, sociale, urbanistique, lui avons donné une fonction importante dans le domaine du développement économique. Nous avons formulé un slogan : Scandicci est une ville pour les personnes âgées, les enfants, les femmes. Nous sommes confrontés à de nombreux problèmes :

l'aide sociale, sur laquelle nous intervenons beaucoup, la pollution des eaux : nous avons pris la décision de construire une station d'épuration car nous voulons sauver l'Arno, la rivière qui coule à Florence ». Lourde charge, on le voit, que celle de gérer une ville de cette importance. Comment l'assume-t-elle en tant que femme et mère de famille ? « Quelques années avant, c'était plus difficile qu'aujourd'hui de s'imposer en tant que femme. Je dois me faire violence, parfois, car il faut avoir de l'autorité. Sur le plan familial, ça se passe bien. J'ai trois fils adultes, ce n'est pas contradictoire avec la fonction de maire. Au contraire, la famille nous rend plus humains, plus enclins

à comprendre les problèmes des autres. » **En Italie** - la question peut intéresser, ne serait-ce qu'à titre de comparaison avec la France, nos concitoyens - quels sont les pouvoirs d'un maire et quels rapports entretient-il avec le pouvoir d'état ? Mme Pierrali : « Les forces politiques italiennes se sont posées depuis longtemps le problème des rapports institutionnels entre les pouvoirs municipal, provincial et étatique. La question a été posée de l'autonomie politique et financière des deux premiers vis-à-vis du troisième. Un autre aspect de cette problématique réside dans les tentatives de la part du gouvernement, de faire des municipalités de simples chambres d'enregistrement. Concrètement, pour en revenir à Scandicci, il devient de plus en plus difficile de maintenir le niveau du service social eu égard aux possibilités financières de la commune ». Cela rappellera sans doute à d'aucuns certaines analogies avec la situation française.

Concernant l'élaboration de la politique municipale, la législation italienne prévoit un cadre qui définit strictement le rôle et la place des acteurs politiques. Ainsi, explique Mila, « pour le travail en commission (transports, urbanisme, concours publics, etc.), la majorité municipale doit être obligatoirement représentée et la participation de membres extérieurs, de personnalités compétentes, ingénieurs, techniciens et autres, est également prévue. A Scandicci, il existe quatre commissions, deux sont présidées par la minorité, les deux autres par la majorité. Il y a également ce que l'on appelle les commissions de quartier, qui ont un pouvoir consultatif. Elles interviennent pour des demandes de financement, d'ouverture de magasins, etc. ».

**L'ouverture sur le monde extérieur** n'est pas une optique ignorée par le pouvoir municipal du côté des rives de l'Arno, comme en témoigne le jumelage avec Pantin. Mme la mairesse estime pour sa part que notre cité « est une des communes avec lesquelles nous (Scandicci, NDLR) avons pu développer le jumelage. Ce matin, je participais à une séance de travail au sein du comité de jumelage. Nos deux villes n'entretiennent pas seulement entre elles des rapports de bon voisinage. La participation des citoyens, des associations aux activités, aux manifestations, montre que le jumelage est devenu vivant, actif, débordant largement le cadre strictement institutionnel. »

De l'amitié entre les peuples au problème de la coopération et de la paix en Europe et dans le monde, il n'y a qu'un pas que nous franchissons aisément avec Mila. Pour elle, l'idée européenne est crédible dans ce sens-là : « L'Europe ne peut regarder sans rien faire pendant que les deux grandes puissances négocient ». Par contre, elle est beaucoup plus perplexe quant à « la conduite politique des gouvernements de l'Europe ». Quand on lui demande ce qu'elle pense de la France, son sourire s'élargit davantage : « Je connais surtout Paris. La France m'attire surtout par son rayonnement artistique et culturel ». Dernière note : et si l'on parlait de temps libre, Mme Pierrali ? « J'aimerais aller plus souvent au théâtre, au concert, au cinéma, disposer de beaucoup de temps pour pouvoir lire et cuisiner (sourire d'accompagnement). Enfin, j'aimerais voyager sur les collines qui entourent Florence... ».

Entre l'Italie et la France, Mme la mairesse de Scandicci jette le pont de la fraternité.

# EDITO

« PANTIN-MENSUEL » vous fournit les renseignements dont vous avez besoin en cette rentrée.

Vous allez trouver, comme le veut la tradition à chaque reprise, un dossier qui vous permettra de connaître l'essentiel des activités locales, municipales et associatives, auxquelles vous souhaitez participer ou faire participer vos enfants, avec les formalités d'inscriptions.

En ce début septembre, la grande rentrée, c'est la rentrée scolaire. Nous avons fait le maximum pour que tous les travaux petits et grands dont avaient besoin nos écoles, soient réalisés.

Evidemment, cela ne suffit pas à faire une « bonne rentrée ».

Des mesures auraient pu et dû être prises au niveau ministériel et au niveau du Conseil Régional pour donner toutes leurs chances à tous les enfants et à tous les jeunes... Nous y reviendrons. Mais la Municipalité, quant à elle, a fait face à

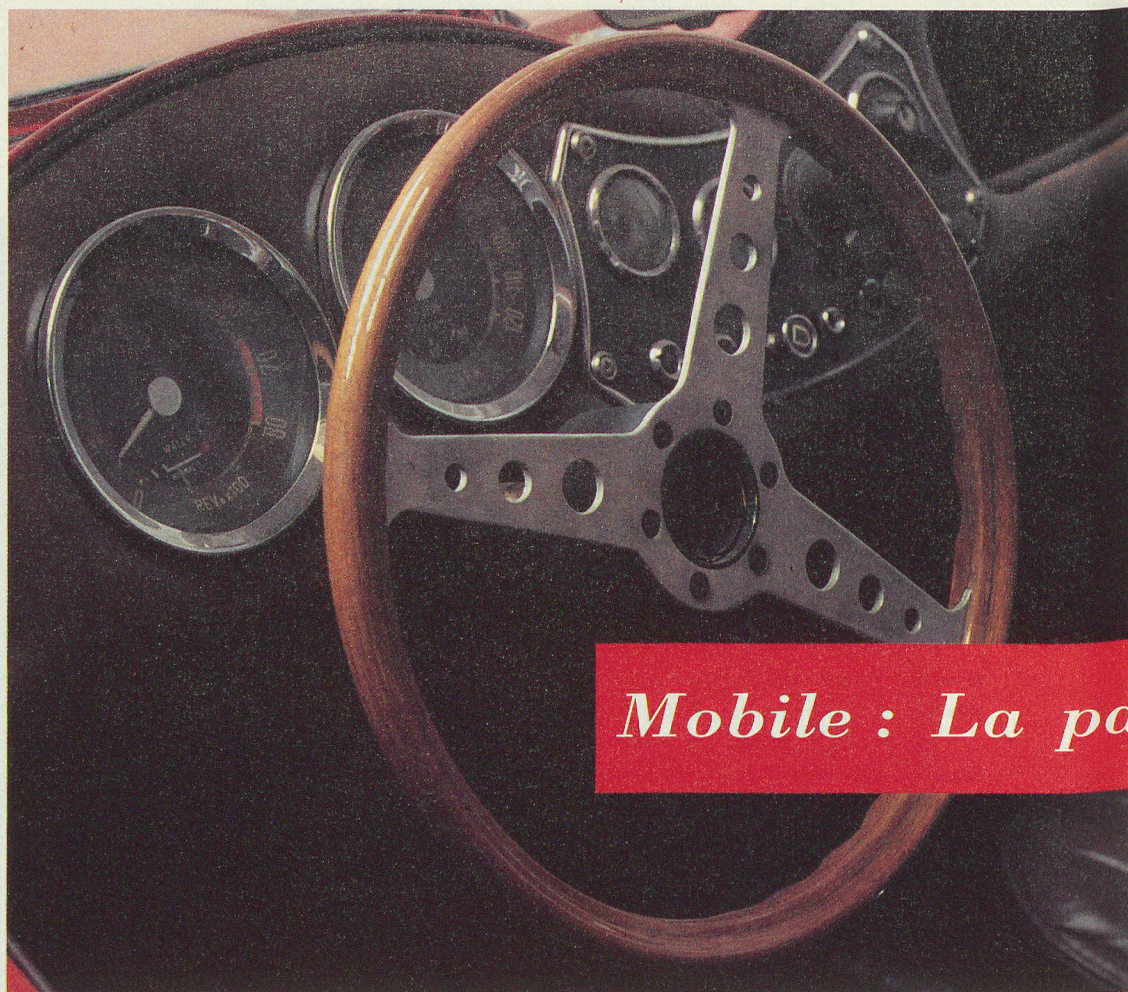


ses responsabilités : pour elle, l'école c'est la priorité. ...A tous les écoliers, collégiens, lycéens, à leurs enseignants, le Maire souhaite une bonne rentrée.

Le Maire,  
Jacques ISABET

# S O F I N

**BRAVO CHARLOTTE.** Charlotte Amoureux, 15 ans, est Pantinoise. Ancienne élève de 3<sup>e</sup> au CES Joliot-Curie, elle passe cette année en classe de seconde au lycée Marcelin Berthelot. Jusque là, rien de bien extraordinaire. Mais Charlotte n'est pas n'importe qui : elle figure parmi les dix premiers gagnants du concours « 89 en 93 », organisé par le conseil général. Une illustration à la gauche reproduisant la Constitution de 93 lui a valu cette distinction (le même dessin lui avait valu le second prix du concours de lithographie organisé par la ville). Charlotte devrait recevoir, en récompense de ses efforts et de son travail de qualité, un tee-shirt, une cassette musicale et des places de cinéma.



## Mobile : La passion de l'auto

Un centre international de l'automobile à Pantin : nous évoquons le sujet dans notre dernière édition. Le projet a pris une configuration plus précise depuis que ses promoteurs l'ont exposé dans une conférence de presse donnée à l'Hôtel Royal Monceau, à Paris. Son lieu d'implantation se situera 25, rue d'Estienne d'Orves, là où quelques années plus tôt, l'entreprise Motobécane faisait encore ronfler ses ateliers d'essai. Jean-Pierre Beltoise, Jean-Louis Ricci, William Grunler, Michel Ferreri, André Lecoq et Hervé Ogliastro, des hommes venus d'horizons parfois très différents, se sont associés pour tenter l'aventure. Leur ambition n'a d'égale que leur passion du véhicule à quatre roues mû par un moteur à cylindres. Jean-Pierre Beltoise, qui assure la partie communication de cette fringante équipée, déclarait devant une assemblée nombreuse qu'il réalisait pour ainsi dire le dernier rêve de sa vie. Il pense surtout aux jeunes : « On va leur faire découvrir l'automobile, son évolution, son histoire ». Pour cela, sur 17 000 m<sup>2</sup> disponibles, il y aura un hall central, une galerie centrale, une salle d'exposition, une bibliothèque, une promenade et des boutiques, un bar, un club, un restaurant. Le grand public, les enfants, sont particulièrement visés. Qui veut voyager loin ménage sa monture : forts de ce précepte, ces hommes n'ont rien laissé au hasard. Amoureux fous de la bagnole mais pas fous au point de vue financier : la Compagnie Financière Rotschild et la BNP ont investi dans l'affaire. Eux-mêmes s'engagent dans la course avec un fonds initial issu de leurs collections particulières : plus d'une centaine d'automobiles des années 30 à nos jours. Côté estimations, le bilan prévisionnel d'exploitation donne une moyenne raisonnable (selon les

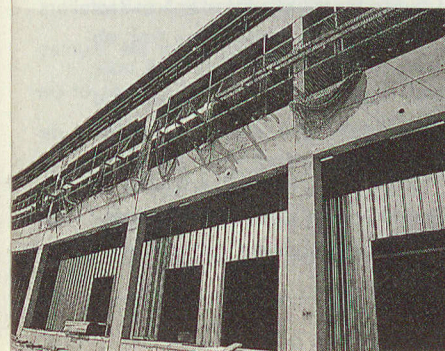
termes de leurs auteurs) de 700 000 entrées par an. Le centre sera un lieu d'animation, de rencontre, d'échange, tout le contraire d'un musée figé dans l'immuabilité. La ville de Pantin, qui a contribué à l'implantation de ce centre chez elle, recevait de vifs remerciements

pour son action. Son ouverture est prévue dans la première quinzaine du mois de novembre. D'ici là, les toqués de l'automobile n'auront qu'à ronger leur frein. Dernière précision importante : la moto, c'est justice, aura toute sa place dans le centre international de l'automobile.

## OURCQ : LE CENTRE S'ACTIVE

La fin de la ZAC de l'Ourcq est quasiment chose acquise. Bien entendu, nous parlons de la fin du chantier et non du centre d'activités qui démarre à peine avec ses entreprises occupantes... Pendant l'été, on n'a pas chômé et certaines entreprises candidates à l'achat ou à la location d'une parcelle, se sont fait connaître. A l'heure où nous mettons sous presse, quelques noms nous sont parvenus, preuve que l'emplacement et la qualité du site, la dimension de ses parcelles ainsi que la souplesse des conditions d'acquisition (toutes surfaces à partir de 350 m<sup>2</sup>), avaient tout pour séduire les entrepreneurs petits et moyens en manque d'espace. Les nouveaux venus œuvrent dans le textile (Boston France 3 000 m<sup>2</sup>; Serge Lavil, 1 500 m<sup>2</sup>), on y rencontre des imprimeurs (Delcambre, 1 000 m<sup>2</sup>), un fabricant de logiciels (Innelec, 3 000 m<sup>2</sup>). Enfin, des investisseurs ont fait l'acquisition de parcelles qu'ils loueront à d'autres clients. Nous en saurons

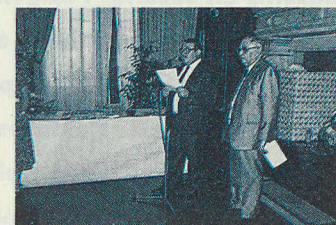
beaucoup plus, avec un peu de patience, à la fin de ce mois, à l'occasion de l'inauguration. Dans les mois à venir, le site dans son ensemble (hôtel, bureaux, logements, école) aura totalement changé la physionomie de ce lieu, lui conférant un puissant souffle d'activités, d'animation, alors qu'il n'y a pas si longtemps il n'était peuplé que de hautes herbes.



## LA B.N.P. S'ETEND

500 m<sup>2</sup> de bureaux viennent agrandir le patrimoine immobilier de la Banque Nationale de Paris, à Pantin. Cette extension s'est réalisée ZAC Hoche, 1<sup>er</sup> étage, au-dessus du magasin de bricolage, avenue Jean Lolive. Du même coup, les effectifs de l'établissement bancaire passent, sur Pantin, de 70 à environ 90-95 personnes, soit une vingtaine d'employés en plus. Dans la foulée, la direction de Pantin, sise 95 avenue Jean Lolive, en face du Ciné 104, devient direction régionale, englobant une zone géographique sud de la Seine St-Denis, avec 12 sièges locaux totalisant 200 emplois. Cette donnée témoigne du fort développement de la BNP dans le département. M. Roland Carayon, directeur des agences du groupe de Pantin, nous a fait part de sa satisfaction concernant la position géographiquement avantageuse de la ville ainsi que son dynamisme industriel et commercial auquel la direction municipale actuelle n'est certainement pas étrangère.

## HOMMAGE A M. POUCHARD



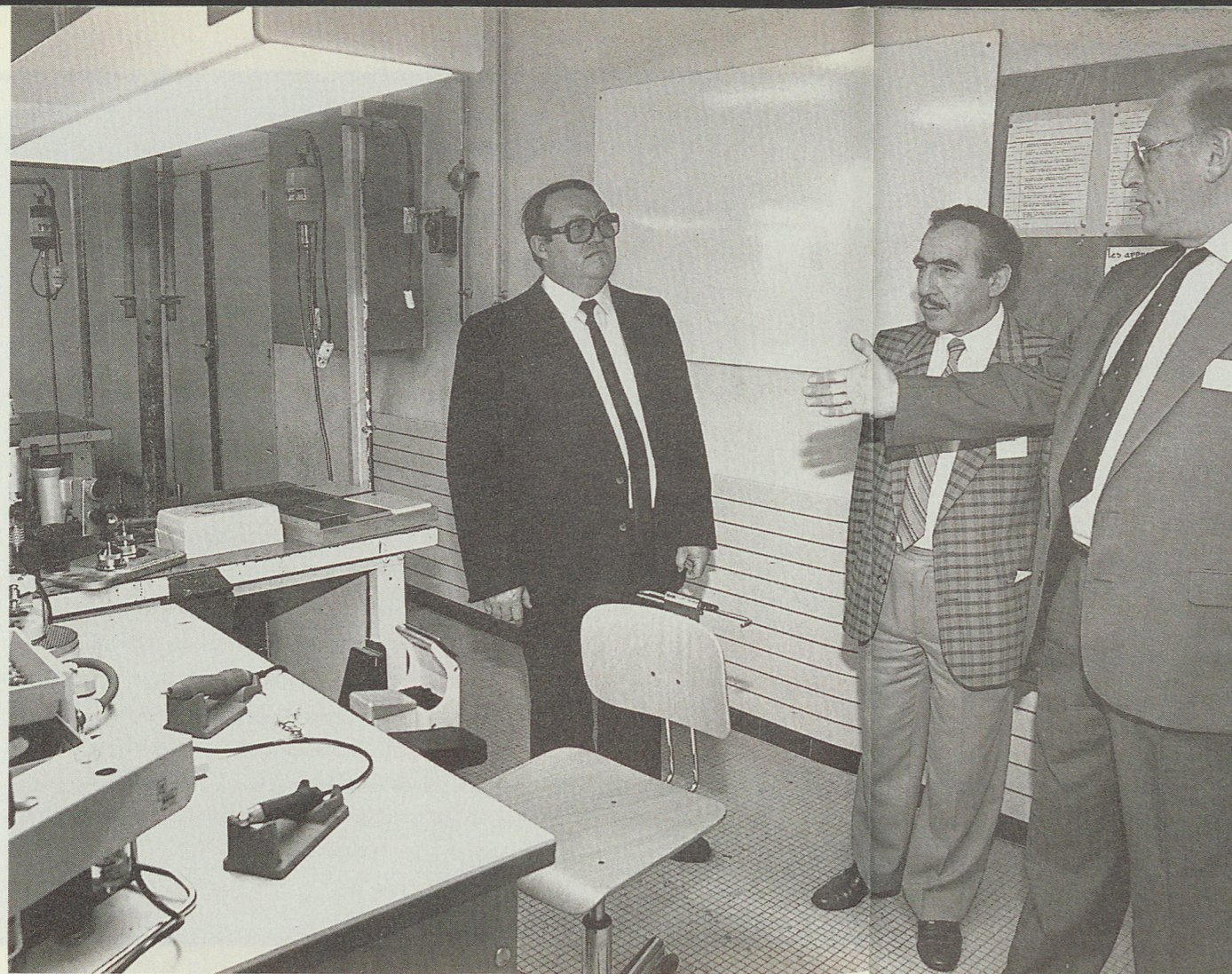
Membre du conseil d'administration de l'Office Public HLM de la ville de Pantin durant 42 ans, M. Francis Pouchard a marqué la vie locale par sa personnalité et son action. A l'occasion de son départ, un hommage mérité lui était rendu, à l'hôtel de ville, par Jacques Isabet, maire de Pantin.

## SECURITE M LE PREFET SE TAIT

Nous avons eu plusieurs fois, dans ces colonnes, l'occasion d'évoquer l'action du conseil communal de prévention de la délinquance, ses vœux, ses propositions, de mentionner les efforts consentis par la ville pour assurer des conditions correctes de sécurité pour les personnes et les biens, légitimement réclamées par les résidents dans les quartiers et les cités. Rappelons que ces efforts sont allés jusqu'à la décision de financer une informatisation totale du commissariat : ce geste avait pour objectif de permettre aux agents de police, enfin débarrassés des tâches administratives, de se consacrer entièrement à la surveillance, d'être présents là où les besoins en sécurité l'exigent.

On attend toujours, la balle étant dans le camp des « autorités compétentes », comme on dit, les retombées positives de cette initiative. Le conseil communal de prévention de la délinquance n'en persiste pas moins dans ses intentions et signe. Lors de sa dernière séance, deux vœux ont été émis : création d'un poste de police 24 h sur 24 aux Courtillières; des moyens supplémentaires pour l'ilotage. Afin d'appuyer ces demandes, Jacques Isabet est intervenu auprès de M. le préfet Le Bris, lequel demeure obstinément muet sur la question.

PANTIN 10



G. GUEU

## DES METIERS ET DES HOMMES

Visite instructive et intéressante, jeudi 29 juin, au CIFAPA rue Gabrielle Josserand à l'occasion de la journée portes ouvertes de ce centre de formation. Jacques Isabet, maire de Pantin, a pu longuement s'entretenir avec les responsables du centre de formation pantinois en parcourant les ateliers où près de 3 500 apprentis apprennent des métiers très divers. Tout d'abord l'atelier auto : là, les jeunes reçoivent une formation de véritable garagiste. Moteurs essence et diesel, carrosserie, auto-bilan à partir de l'informatique, bref tout ce que doit savoir un bon mécanicien. Souvent, les grandes marques sont invitées à prêter des modèles pour apporter leur aide dans ce domaine.

Ensuite, l'atelier menuiserie : ce fut l'occasion de découvrir un endroit très propre et bien tenu où les apprentis sont capables en fin d'année de réaliser de véritables chefs-d'œuvre. En témoignent les résultats au CAP : 18 reçus pour 21 candidats présentés. Dans l'atelier prothèse dentaire, chacun put remarquer l'état de délabrement des appareils. Les responsables du CIFAPA firent part de leur inquiétude. Deux autres ateliers très softs par contre attendaient le maire : coiffure et esthétique. Beaucoup de filles et quelques garçons s'activent chaque jour où là encore le savoir-faire acquis devient un véritable travail d'artiste. Enfin, 3 ateliers concluaient la visite : photo, boulangerie et pâtisserie. Des bonnes conditions ont été réunies

pour les futurs chasseurs d'images et de métier : labo-photo avec un matériel de pointe. Les deux derniers ateliers ravirent les visiteurs en cette fin de matinée ! Une présentation de miches de pain et de gâteaux originaux donnèrent lieu à des commentaires admiratifs.



**SEITA : DU NOUVEAU.** Le projet, longtemps débattu, d'installer des unités d'enseignement supérieur à l'ancienne Manufacture des Tabacs, rue Courtois, semble de plus en plus compromis. On sait avec quelle énergie la ville de Pantin et Jacques Isabet en particulier, se sont battus pour sa réalisation. Le Ministère de l'Education Nationale y a renoncé faute de financement et du fait également que l'extension de Paris VIII est envisagée à St Denis. Un autre projet est avancé, confirmé par l'intention déclarée de la Seita, de vendre sa propriété en vue d'y installer un centre d'activités pour petites et moyennes entreprises.

## CREER DES EMPLOIS : G.E.I.M.

Une entreprise pantinoise se signale à « Entreprendre en 93 », sorte de concours départemental destiné à récompenser le dynamisme des entreprises. Parmi les six chefs d'entreprise primés cette année, 2<sup>e</sup> édition, M. Henri Annoni, qui dirige la G.E.I.M. (Générale Entreprise Installation et Maintenance), à Pantin, a obtenu la mention de la création d'emplois. Créée en 1983, la G.E.I.M. (qui intervient surtout dans le domaine électrique : prises de courant, postes de transformation, vidéo-surveillance...) démarrait avec neuf personnes. Aujourd'hui, installée au 32, rue Magenta, ses effectifs atteignent 80 personnes. Cette vitalité dans le domaine de la création d'emplois s'explique, selon M. Annoni, par « la vocation sociale assez forte de l'entreprise, le fait que chaque employé est intéressé à ses résultats ». M. Annoni s'est vu remettre 50 000 F et un plat en argent par M. le préfet Le Bris. Un flacon de parfum lui était également offert par l'entreprise Hermès.

# brèves

■ **Activités socio-culturelles :** le conseil municipal a approuvé l'augmentation de 6,57 % des tarifs pour l'année scolaire 89/90

■ **Piscine :** une augmentation d'environ 10 % des tarifs d'entrée entre en vigueur à partir de septembre

■ **Urbanisme :** la ville de Pantin, propriétaire du terrain sis 5, rue Magenta, va réaliser un parking de 145 places sur les 3 363 m<sup>2</sup> de surface. Cette opération entre dans le cadre de la revitalisation des Quatre-Chemins

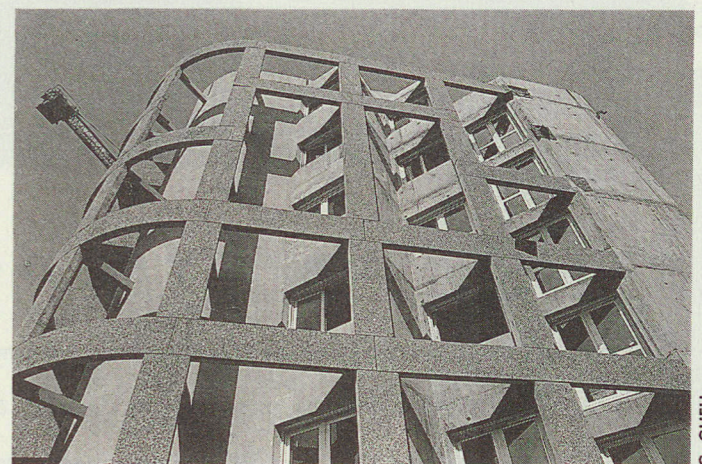
■ **Urbanisme** encore : la ville de Pantin a décidé d'acquérir des propriétés. Voici la liste : 1, bis rue Jules Jaslin; 14, rue Palestro; 15, rue Benjamin Delessert et 2, avenue Edouard Vaillant

■ **Vaccination :** les séances de vaccinations gratuites reprennent le mercredi 6 septembre. Matins : 9 h - 11 h, école Louis Aragon. Après-midis : 14 h - 16 h, au CMS Ténine

■ **Le syndicat d'Initiative Office de Tourisme** organise une journée détente en forêt, déjeuner à Pierrefonds, le samedi 14 octobre. Il organise également un séjour à Malte du 21 au 28 avril 1990. Prix : 3 050 F. Renseignement tél. : 48.44.93.72

■ **La CNRO communique :** une permanence se tient à Drancy tous les mardi après-midi, de 13 h 30 à 17 h, salle Citron, 168/170 avenue Jean Jaurès, pour mieux informer les retraités, ouvriers, artisans et entreprises du bâtiment et des travaux publics

■ **L'Association Générale des Intervenants Retraités** (AGIR a, b, c, d) recherche des retraités et pré-retraités pour mener des actions d'alphabétisation au bénéfice des immigrés (adultes, enfants) de la région Ile-de-France. Les personnes intéressées peuvent écrire à AGIR, Délégation Ile-de-France, 8, rue Ambroise Thomas, 75009 Paris.



G. GUEU

## OURCQ : 1<sup>er</sup> LOGEMENT TEMOIN

Le programme de 185 logements de la ZAC de l'Ourcq est bien avancé. Le premier logement témoin, appartenant à la première tranche de 78 logements construits sur 7 étages, a été visitée par Jacques Isabet, entouré de nombreux élus locaux et des entrepreneurs intervenant sur le chantier. Le logement, de type F4, porte le label HEP (haute performance énergétique) 4 étoiles, ce qui le situe dans le nec plus ultra de ce que l'on peut faire aujourd'hui. L'isolation acoustique et thermique se classent également dans le haut de gamme. Chauffage individuel, confort et espace complètent les caractéristiques de ces logements de l'Office Public HLM.

## EN PISTE !

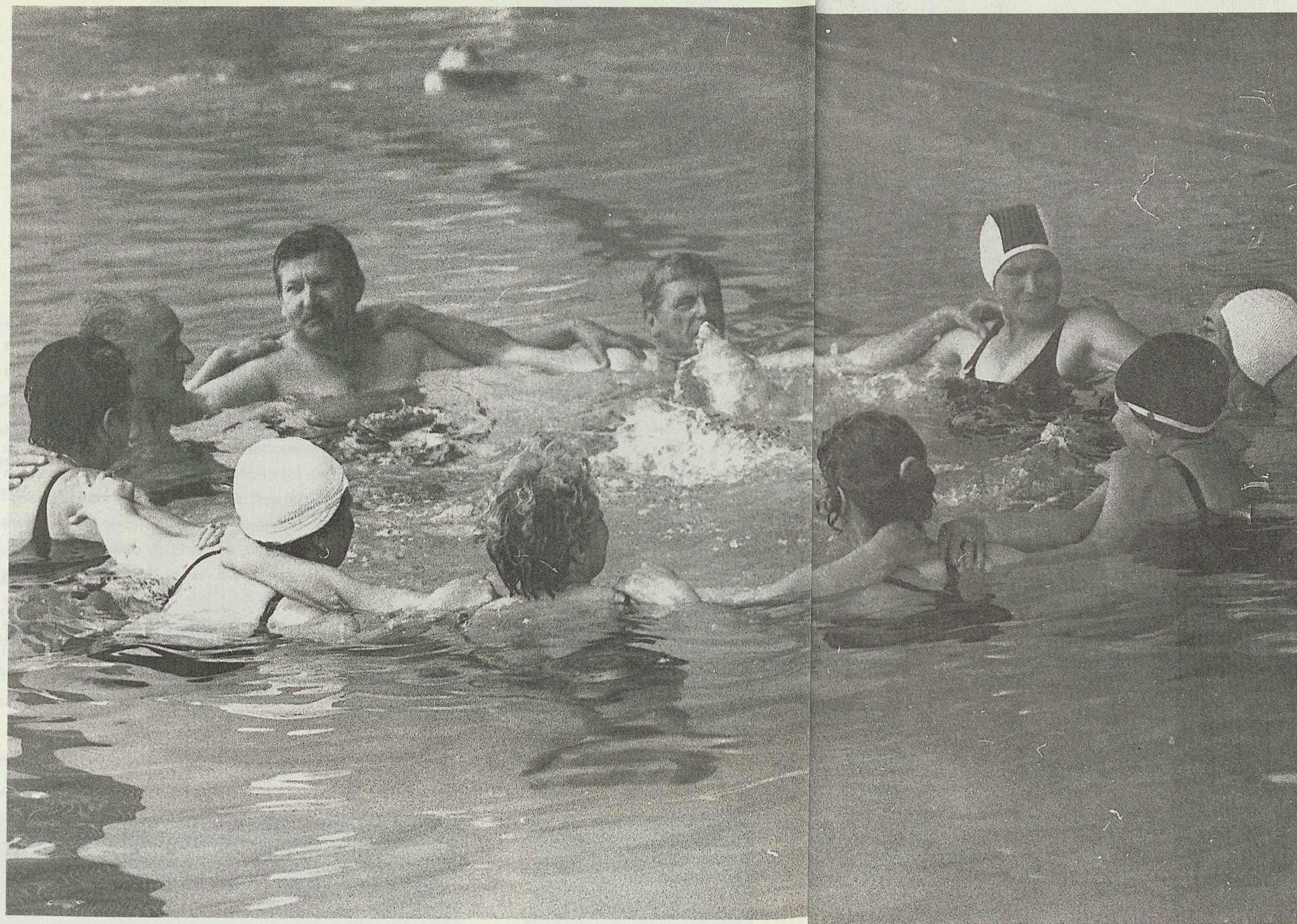
La piste d'athlétisme et les aires annexes du stade Charles Auray vont être renouvelées car leur état actuel empêche une utilisation par temps de grosse pluie. Un matériau synthétique dit « Tous Temps » sera installé pour que les sauteurs en hauteur, en longueur et à la perche, les lanceurs de disque, de marteau, de javelot et du poids, y compris les pros du steeple puissent s'entraîner par tous les temps... qui courent ! Il n'y aura donc plus aucune excuse pour ne pas se mettre en short. Une évaluation des coûts de rénovation a été faite : elle atteint les 3 600 000 F TTC. Le début des travaux est fixé dans les mois qui viennent.



D. RUHL

## RELAX, LA GYM AQUATIQUE

La section CMS natation vient d'ouvrir une nouvelle branche : la gymnastique aquatique. Point n'est besoin pour pratiquer cette discipline de savoir nager, car il ne s'agit pas, à proprement parler, de natation. Josy Piget, qui en est la principale initiatrice, la définit comme « une gymnastique douce dans l'eau ». L'élément liquide, effectivement, permet un travail d'association des muscles. Tous les muscles y étant généralement sollicités, la gymnastique aquatique intéresse particulièrement les personnes qui ont des problèmes cardiaques, de circulation, de rééducation à la suite d'un petit accident aux articulations (genou, hanche, par exemple). Les pratiquants ont donc toujours « pied », sauf au moment de faire de la relaxation. Mais au fait, pourquoi avoir créé cette nouvelle discipline ? « Parce que, répond Josy Piget, cela répond à une demande. Les gens ne se contentent plus d'aller à la piscine pour simplement se baigner. Ils veulent une activité pleine et entière. » Il convient de préciser qu'il s'agit bien d'une activité de club, c'est-à-dire fermée. Les inscriptions ont lieu à la piscine Leclerc, à partir du mardi 5 septembre. Séances le mardi 12 h-12 h 45 et mercredi soir 19 h-20 h. Tarif : 600 F pour l'année. Pour tous renseignements, tél. 48.43.61.66 poste 1249 ou 1261.



D.R.

## INFOS SPORT

### POLO - VÉLO

Ça roule pour le Cyclo-Sport de Pantin, qui participera durant la saison 89/90 au Championnat de France de polo-vélo. Le club pantinois confirme ainsi son palmarès 88/89 fort honorable : vainqueur de la Coupe Ile-de-France et de la Coupe de Seine Saint-Denis, 2<sup>e</sup> du Championnat IDF 1<sup>re</sup> division, 2<sup>e</sup> du Championnat IDF 2<sup>e</sup> division, finaliste des coupes Automne et Été du CIF, troisième du Tournoi de Pantin.

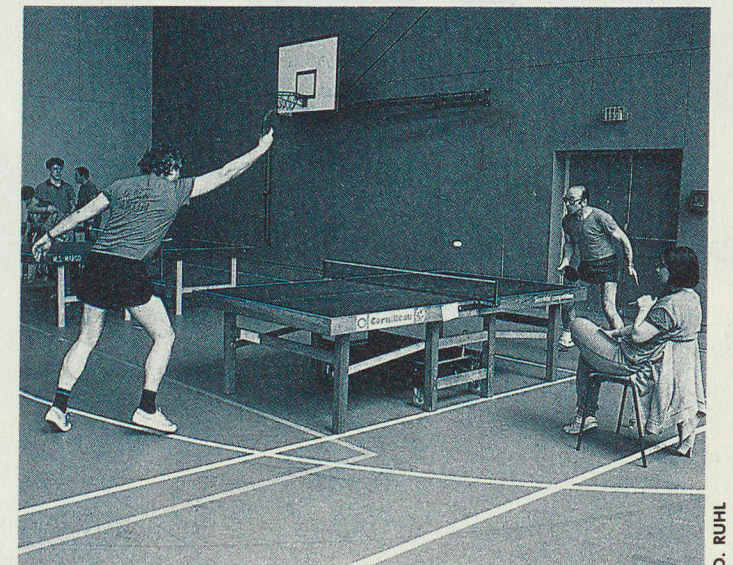
## C.M.S: RESULTATS 88-89

Comme nous vous l'avions précisé dans le magazine de Juillet/Août, voici la suite des résultats des autres sections pour la saison 88/89.

Cottenet Dominique Senior I : 10<sup>e</sup>, Van Helleputte Gilbert Senior II : 7<sup>e</sup>. Catég. carabine 22 LR : Simon Christophe Juniors : 5<sup>e</sup>.

**TENNIS/TABLE** Championnat de France : maintien une équipe en régionale III. Equipe 1<sup>re</sup> : 1<sup>e</sup> de sa poule, évoluera en Régionale 2 : l'année prochaine. Départementale III Masculine : équipe composée de jeunes et nouveaux joueurs, termine 3<sup>e</sup>. Championnat de Paris : Pantin se rapproche de l'élite, avec 9 victoires et 1 défaite, assure sa montée. L'accession en promo Excellence fait du CMS l'une des 30 meilleures équipes de l'Ile de France. Paris 21 : félicitons Carteron qui permet d'accéder à la première, donc à la montée.

**TIR/ARC** Tir en salle : 2<sup>e</sup> par équipe en championn. Département. 1<sup>er</sup> par équipe en Championn. de Ligue Régionale. Beursault : 1<sup>er</sup> par équipe en Championn. de Ligue Régionale. Tir en Campagne : 2<sup>e</sup> par équipe en Championn. de Ligue Régionale. Tir Olympique : 1<sup>er</sup> par équipe en Championn. départemental. 2<sup>e</sup> par équipe en Championn. de Ligue Régionale. 36 qualifications en championnat de France. 14 titres indivi. et 1 titre par Equipe de champ. Départ. 7 titres indiv. et 1 titre par Equipe en champ. Région.




D. RUHL

Les Jeunes : résultats excellents, 4 à 5 d'entre eux font partie des meilleurs du département. L'année prochaine, ils évolueront en championnat Seniors et viendront renforcer le dynamisme de l'équipe 1<sup>re</sup>.

**TIR** Ecole de Tir : 2<sup>e</sup> par équipe. Asensio Cécilia : Benjamine 1<sup>re</sup>, Bojago Sophie : Minime 5<sup>e</sup>. Championnats départementaux : catég. Carabine : Senior : Victor Philippe 9<sup>e</sup>. Pistolet sport :

**VOLLEY** FSGT : Minimes 1<sup>er</sup> au championnat 93. Equipe 1 masc. Se classe 4<sup>e</sup> en Régionale 2. Equipe 2 masc. Se classe 3<sup>e</sup> du championnat excellence. FFVB : Benjamins se retrouve championne départementale. Benjamines se classe 9<sup>e</sup> en départemental. Cadettes se classe 3<sup>e</sup> de la poule finale. Juniors M. se classe 3<sup>e</sup> en départementale. Juniors F. finissent 4<sup>e</sup> en Régionale.



# Une formation sur mesure

**ATELIERS PEDAGOGIQUES PERSONNALISES**

Centre de formation individualisée I.M.E.P.P., 15, rue Rouget de Lisle, 93500 Pantin. Tél. : 48.43.87.15.

**PANTIN**

## LA RENTRÉE EN TÊTE

### Enfance

Centre de loisirs maternels  
Centres de loisirs primaires  
Centres de vacances  
Mini séjours  
Ludothèque

### Enseignement

Restaurant scolaire  
Inscriptions scolaires  
Classes de neige - classes vertes

### Jeunesse

Emploi  
Formation  
Logement  
Vacances loisirs  
Service national

### Sports

Activités sportives  
Ecole municipale des sports  
Médecine du sport

### Culture

Activités culturelles (ciné, arts plastiques,  
maison pour tous)  
Conservatoire  
Bibliothèques  
Centre chorégraphique  
Cours municipal de danse  
Théâtre école

### Divers

Associations diverses  
Séjours familiaux  
Clubs locaux sportifs

Service Minitel Infos téléphonées 24 h/24

**A**vec le mois de septembre redémarrent les activités sportives et socio-culturelles. Quel que soit votre âge, vous trouverez sans doute, dans les pages qui suivent, la possibilité de pratiquer le loisir de votre choix.

Avec l'équipe municipale, mon souci constant est de permettre au plus grand nombre d'entre vous de fréquenter les sections, ateliers et animations proposés. Il se manifeste par les pratiques d'une politique sociale du quotient familial mis en œuvre à l'occasion du calcul des tarifs.

Nous veillons aussi à offrir aux Pantinois des activités diversifiées et enrichissantes reposant sur un encadrement de qualité et des équipements adaptés.

C'est pourquoi je vous souhaite plein succès dans vos futures activités.

Jacques ISABET  
Maire de Pantin

### Pour s'inscrire aux activités socio-éducatives et culturelles

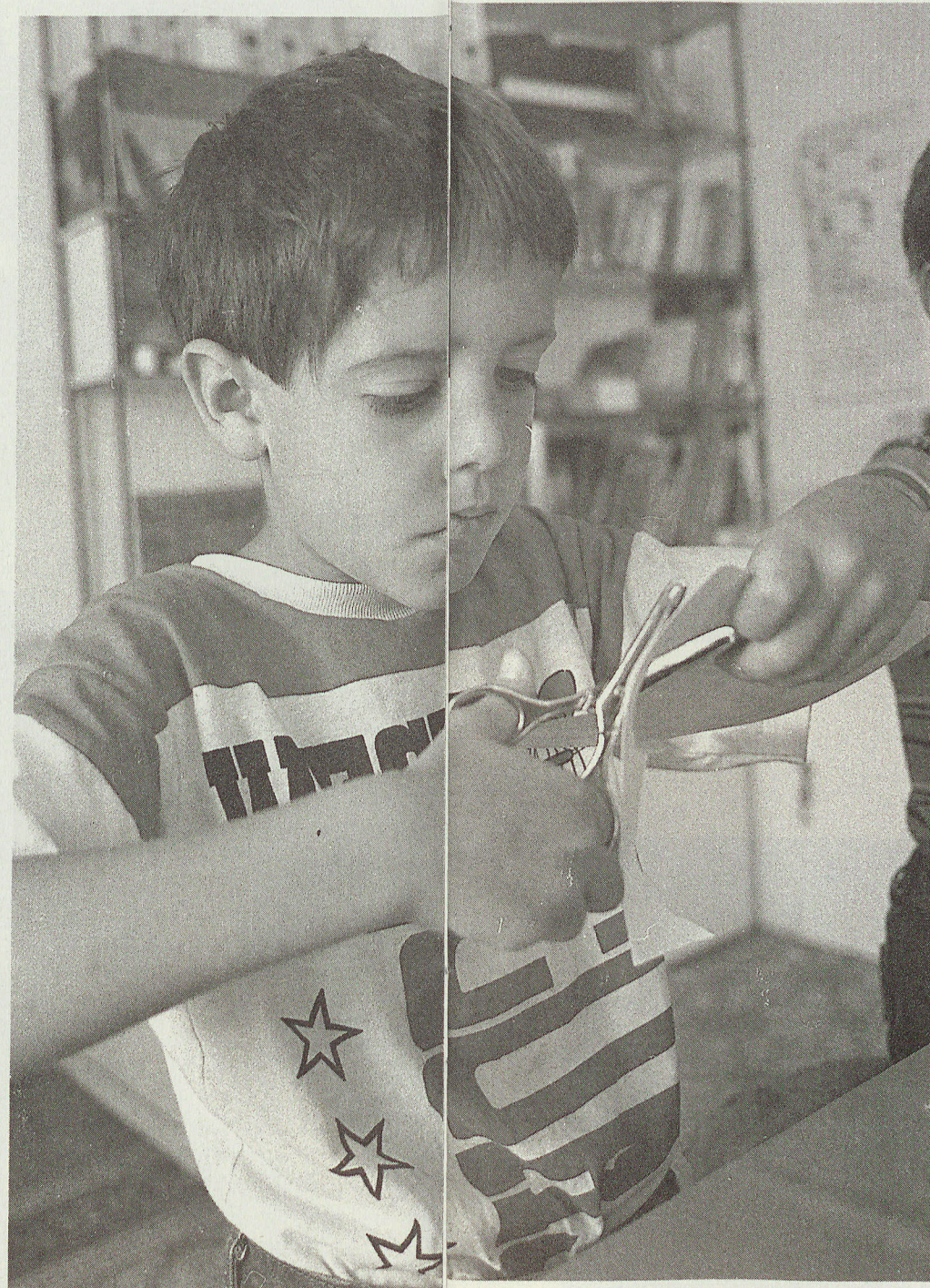
- Habiter, travailler, étudier à Pantin (hors Pantin, selon places disponibles et exceptionnellement).
- Posséder une carte de quotient familial que vous pouvez obtenir auprès de l'un de nos services.

### Comment obtenir une carte de quotient familial ?

- 1) S'il s'agit d'un enfant qui fréquente le restaurant scolaire : auprès du Service Enseignement.
- 2) S'il s'agit d'un enfant qui ne fréquente pas le restaurant scolaire, mais les centres de loisirs : auprès du service Enfance.
- 3) Pour les autres cas vous devrez vous adresser aux services correspondant aux activités choisies.

### Pièces nécessaires à l'inscription au restaurant scolaire et à l'établissement de la carte de quotient :

- Fiche de paie des trois derniers mois ou justificatif des revenus.
- Avis d'imposition ou de non imposition.
- Dernier bulletin des allocations familiales et carte d'immatriculation.
- Montant du forfait pour les commerçants.
- Toute pièce justifiant des ressources des trois derniers mois (indemnités journalières, pensions, ASSEDIC, bourses, etc.).
- Dernière quittance de loyer ou état de remboursement de la dette en cas d'accession à la propriété.
- Carte de Sécurité sociale, livret de famille plus le carnet de santé et quittance de loyer pour les inscriptions scolaires.



### Centres de loisirs

#### Nature des activités

Activités de motricité fine, expression, création graphisme, peinture, décoration, tissage...  
Activités de jeux libres. Ludothèque. Jeux sportifs, jeux collectifs d'extérieur, jeux éducatifs : accent mis sur la réalisation et l'utilisation de jouets et jeux programmables. Jeux musicaux : construction d'instruments de percussion, jeux chantés, orchestre d'enfants (avec la collaboration du conservatoire). Ateliers sportifs : tir à l'arc, escrime. Activités de pleine nature et de plein air.

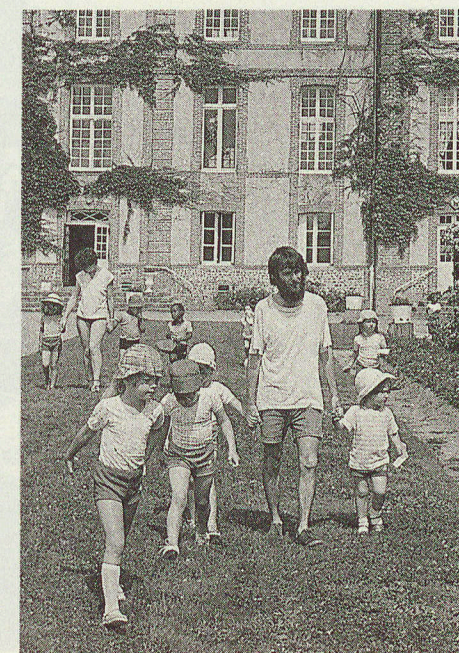
### Centres de vacances

#### Nature des activités :

Activité de découverte du milieu naturel.  
Natation, baignades, randonnées pédestres, équitation, canoë kayak, musique, informatique, initiation sportive, photo, vidéo, etc.

#### Lieux des centres de vacances :

Saint-Martin d'Ecublei (Orne) 4-7 ans. Pâques-été.  
Sénailly (Côte d'Or) 8-10 ans. Pâques-été. Saint-Denis d'Oléron (Charente Maritime) 10-12 ans. Été. Séjour itinérants 15-16 ans. Été. Séjours de neige Noël. Février. Pâques.



## INSCRIPTIONS

### Centres de Loisirs :

Inscription obligatoire avant le 30 septembre 89. Du lundi au vendredi de 8 h 30 à 12 h et de 13 h 30 à 17 h, le samedi de 8 h 30 à 12 h.  
**Service enfance :** rue de la Marine, tél. : 48.45.61.50  
Pièces demandées : carte de quotient familial et certificat médical.

**A la Mairie annexe des Courtilières** avenue des Courtilières  
tél. : 48.37.63.13

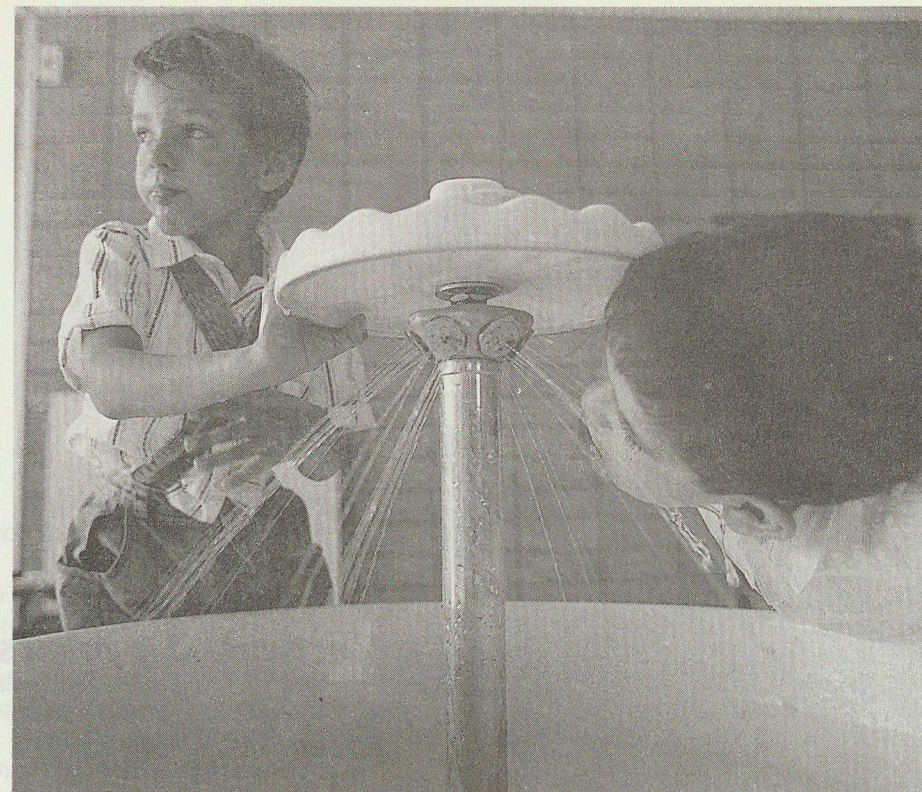
Du lundi au vendredi de 8 h 30 à 12 h et de 13 h 30 à 17 h le samedi de 8 h 30 à 12 h; inscription jusqu'au 30 septembre.

# INSCRIPTIONS

**Inscription en maternelle des nouveaux arrivants** sur Pantin, à partir du 2 octobre au Service Enseignement, 2, rue de la Marine Pantin. Tél. : 48.45.61.50.

Se munir des documents suivants : livret de famille, attestation vaccinale délivrée par le service vaccination après consultation du carnet de santé, attestation de domicile sur Pantin (quittance, bail), le dernier bulletin de salaire de chacun des parents, le numéro de sécurité sociale du responsable de l'enfant, le numéro d'allocation attribué par la Caisse d'Allocations Familiales.

**Inscriptions au restaurant scolaire :** au service enseignement rue de la Marine. Horaires : 8 h 30-12 h; 13 h 30-17 h. Se munir du livret de famille, quittance de loyer ou remboursement de la dette en cas d'accession à la propriété, 3 derniers bulletins de salaire de chacun des parents, montants des prestations de la CAF, dernier avis d'imposition.



G. GUEU

## Calendrier Scolaire

Cette année, la rentrée scolaire est fixée au : **4 septembre 1989 au matin**. Cependant pour les nouveaux venus en maternelle, la rentrée se fait en plusieurs fois, se renseigner auprès de la directrice de maternelle de votre secteur.

**ETE 89**

Du vendredi 30/6/89 après la classe au lundi 4/9/89 au matin.

**CONGES TOUSSAINT**

Du mardi 24/10/89 après la classe au lundi 6/11/89 au matin.

**NOEL**

Du jeudi 21/12/89 après la classe au jeudi 4/1/90 au matin.

**HIVER**

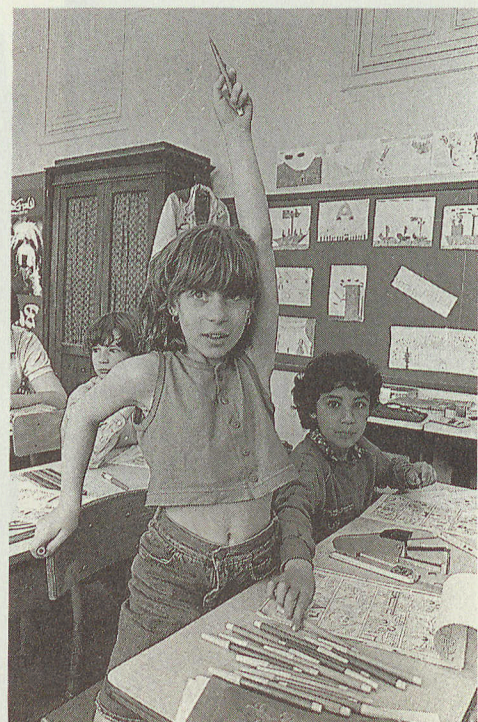
Du mardi 20/2/90 après la classe au lundi 5/3/90 au matin.

**PRINTEMPS**

Du mardi 10/4/90 après la classe au lundi 23/4/90 au matin.

**ETE 90**

Du samedi 30/6/90 après la classe au mardi 4/9/90 au matin.



D. RUHL

# INSCRIPTIONS

**Adresses :**  
Service Municipal de la Jeunesse  
7/9, Av. Edouard Vaillant  
Tél. : 48.40.52.39.

**Horaires d'ouverture :**

Lundi	9 h 30/12 h 00 - 14 h 00/17 h 00
mercredi	9 h 30/12 h 00 - 14 h 00/19 h 00
jeudi	9 h 30/12 h 00 - 14 h 00/17 h 00
vendredi	9 h 30/12 h 00 - 14 h 00/19 h 00

L'été avec le S.M.J. fut chaud, haut en couleur, plein de voyages, de balades en bord de mer, de fêtes... Aujourd'hui, c'est déjà la rentrée scolaire et nous sommes là pour vous aider à mieux démarrer. Au 7/9, av. Edouard Vaillant, vous pouvez passer, téléphoner, écrire, pour :

Des informations, des conseil, de la documentation, des conservations sur tout sujet vous concernant; activités de loisirs, de vacances, culturelles, des questions liées à l'école, au travail, à votre formation professionnelle.

Des permanences sont assurées par l'IMEPP trois fois par semaine pour toutes vos questions de formation et de recherche d'emploi.

Vous pouvez participer activement à nos animations de quartiers (redémarrage et nouveautés dès début octobre).

Vous avez des projets ou des activités à proposer, rencontrez les animateurs du Service Jeunesse au 7/9, av. Edouard Vaillant ou dans les antennes S.M.J. des quartiers.

A.D.

## Activité de quartiers :

Mairie annexe des Courtilières

Salle du Logement Français

Studio, Square Méhul

Animation vidéo : contact 7/9, av.

Edouard Vaillant

# INSCRIPTIONS

**Ecole Municipale des Sports :**  
du lundi 11 septembre au vendredi  
15 septembre 89 pour les anciens  
inscrits.

Du lundi 18 septembre 89 au  
vendredi 22 septembre 89 pour les  
nouveaux, et jusqu'au mois de  
février 90 inclus.

**Reprise des cours : le 25  
septembre 89**

## Lieux et horaires d'inscription :

1) Centre M. Baquet,  
6-8, rue d'Estienne d'Orves, Pantin.  
Tél. 48.43.61.66, poste 1248, du  
lundi au vendredi de 16 h 30 à  
19 h.

2) Centre C. Auray,  
1, rue Candale, Pantin. Tél.  
48.43.61.66, poste 1186, du lundi  
au vendredi de 17 h 30 à 19 h.

3) Centre H. Wallon,  
30, rue A. France, Pantin. Tél.  
48.43.61.66, poste 1196, du lundi  
au vendredi de 17 h 30 à 19 h.

4) Centre des Courtilières Gymnase  
Hasenfratz,  
77, av. de la Division Leclerc,  
Pantin. Tél. 48.43.61.66, du lundi  
au vendredi de 16 h 30 à 19 h.

5) Centre L. Lagrange,  
10, rue Honoré, Pantin. Tél.  
48.43.61.66, poste 1240, du lundi  
au vendredi de 17 h 30 à 19 h 30.

## Activités :

Eveil à la pratique multi-sports, handball, volley-  
ball, basketball, football, rugby, boxe française,  
judo, viet vo dao, karaté, tennis de table, tennis,  
boules lyonnaise, pétanque, vélo-polo, natation,  
baby-club, jardin aquatique, plongée-sous marine,  
haltérophilie, culturisme, yoga, trempline, tir à  
l'arc, tir sur cible, randonnée pédestre,  
gymnastique sportive, gymnastique rythmique et  
sportive, gymnastique d'entretien, varappe,  
badminton.

## Adresses :

**Service municipal des sports** (accueil,  
renseignements) :

de 9 h à 12 h et de 14 h à 17 h,  
2, rue de la Marine Pantin

Tél. : 48.45.61.50. Postes 2200, 2230.

**Ecole municipale des sports** (accueil,  
renseignements) :

de 9 h à 12 h et de 14 h à 17 h,  
2, rue de la Marine Pantin

Tél. : 48.45.61.50. Postes 2200, 2213.

**Médecine du sport** (accueil, renseignements) :

Médecins : F. Golomer, D. Maire.

6/8 rue d'Estienne d'Orves Pantin.

Tél. : 48.40.08.52.

**Permanences Secrétariat Médical :**

Mardi de 16 h à 20 h, mercredi de 14 h à 17 h,  
vendredi de 15 h à 20 h 30,  
samedi de 8 h 30 à 12 h.

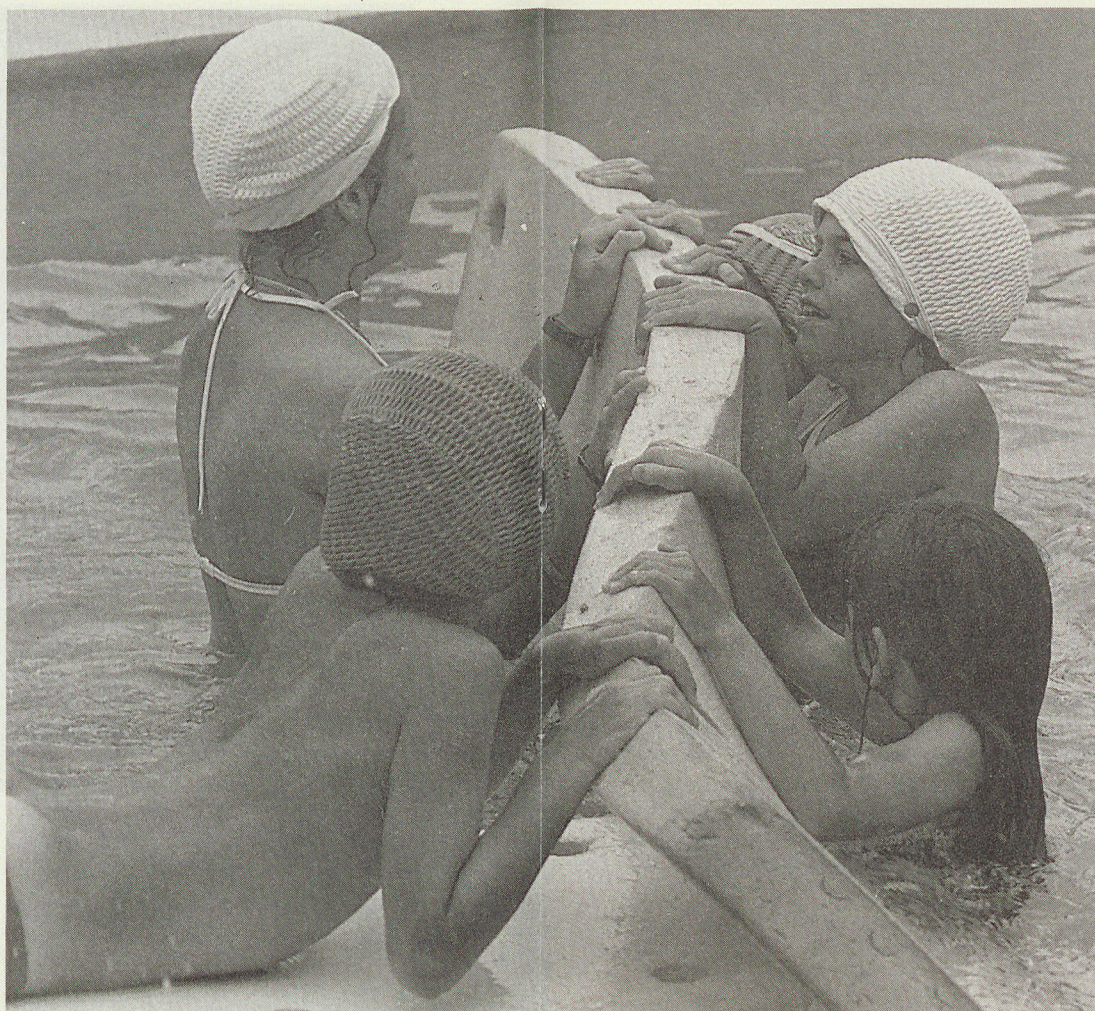
## Piscine :

43, av. du Général Leclerc, Pantin.

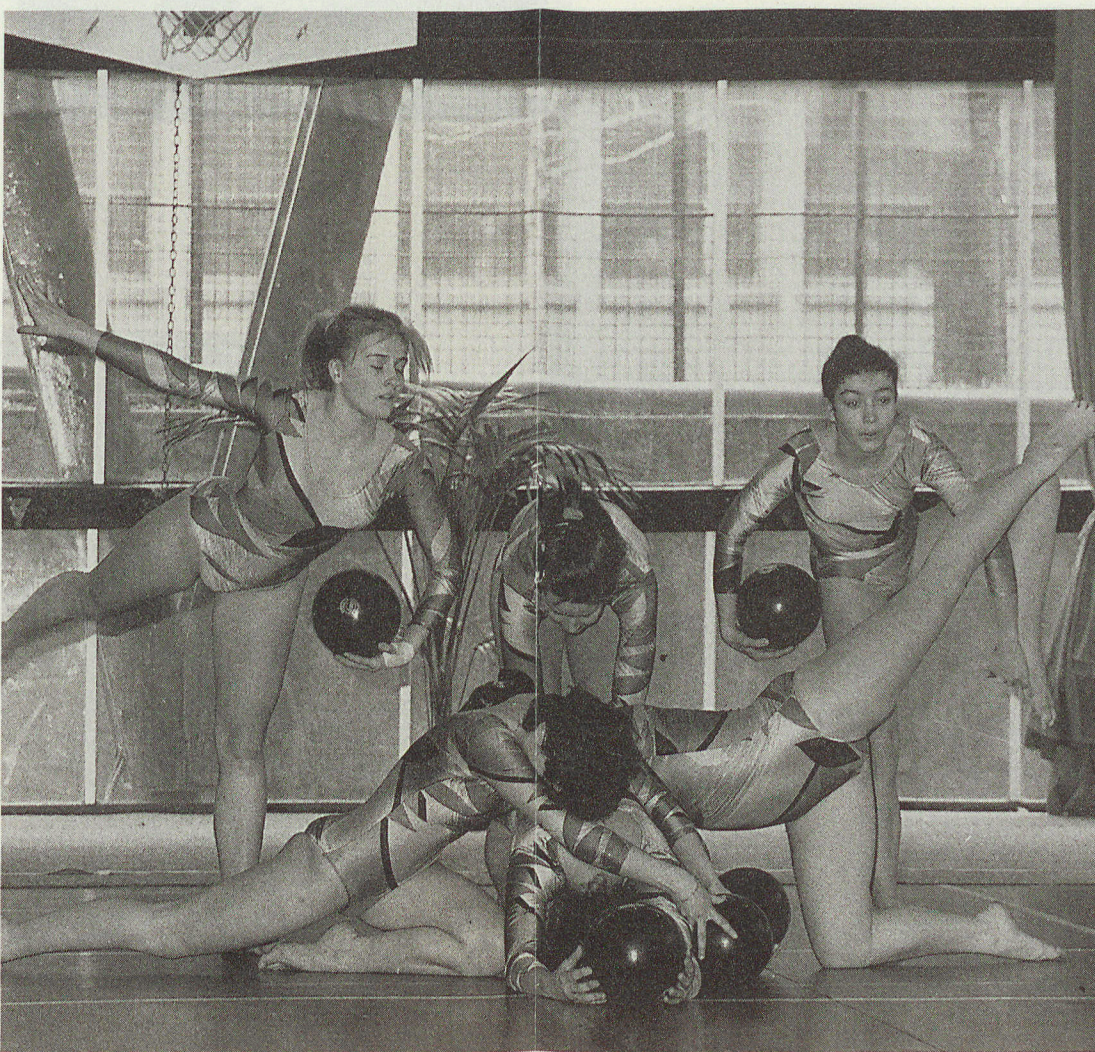
Tél. : 48.43.61.66, poste 1249.

**Piscine Maurice Baquet** Rue d'Estienne d'Orves

**Baby Club** Samedi 8 h 30 à 11 h 50



D. RUHL



M. DHORNE

**Piscine Leclerc** 49, av. du Général Leclerc

**Club C.M.S. Jeunes**

Lundi : 17 h à 19 h

Mercredi : 12 h à 14 h, 18 h 45 à 20 h

Jeudi : 16 h 45 à 19 h 30

Vendredi : 16 h à 20 h 45

Samedi : 18 h à 20 h

**Adultes**

Lundi : 19 h à 20 h 45

Mardi : 19 h 30 à 20 h 30

Jeudi : 19 h 30 à 20 h 30

**Gym aquatique**

Mardi : 12 h à 13 h

Mercredi : 20 h à 21 h

**Plongée sous-marine**

Jeudi : 20 h 30 à 22 h 30

**Club 3<sup>e</sup> âge**

Lundi : 16 h 20 à 17 h

**Horaires public**

Période scolaire

Lundi : fermeture

Mardi : 16 h 30 à 19 h 15

Mercredi : 16 h à 18 h 45

Jeudi : fermeture

Vendredi : 16 h à 20 h 45

Samedi : 8 h à 11 h 45, 14 h à 18 h 45

Dimanche : 8 h à 11 h 45

Période hors scolaire

Lundi : fermeture

Mardi : 9 h à 11 h 45, 14 h à 18 h 45

Mercredi : 9 h à 11 h 45

Jeudi : 9 h à 11 h 45, 14 h à 18 h 45

Vendredi : Grandes vacances : 9 h à 20 h 45

Petites vacances : 9 h à 11 h 45, 14 h à 20 h 45

Samedi : 8 h à 11 h 45, 14 h à 18 h 45

Dimanche : 8 h à 11 h 45

## Informations :

**Tarifs :** sur la base du quotient familial. Si votre  
enfant veut bénéficier seulement des activités  
municipales (centre chorégraphique, danse, école  
nationale de musique, école des sports), le calcul  
du quotient familial se fera sur le lieu des  
activités (pour l'E.M.S. dans chaque centre  
E.M.S.).

**Visite médicale :** la présentation d'un certificat  
médical de non contre-indication pour les  
activités physiques est obligatoire pour tous les  
enfants. Les enfants soumis à des efforts  
physiques importants passeront une visite  
médicale gratuite obligatoire.

**Remarques :** tout participant ayant trois  
absences consécutives sans justification auprès du  
responsable de centre, pourra être définitivement  
éliminé des activités. Les enfants ayant plus de  
15 minutes de retard ne seront pas acceptés en  
cours.

**Informations spécifiques :** Judo : fournir  
kimono et ceinture. Tennis de table : fournir 4  
balles + raquette. Tournois et championnat :  
prévoir un retard de 30 minutes.

**Nous vous rappelons que la tenue de sport  
est obligatoire** (short, maillot, chaussures de  
sport, et, conseillé, un survêtement). Natation :  
bonnet obligatoire, lunettes conseillées. Pour le  
jardin aquatique : la présence des parents est  
indispensable.

# INSCRIPTIONS

**Mairie Annexe « Courteline »**  
(quartier Pommiers/cité des Auteurs).  
Mardi 12 septembre, mercredi 13 septembre : de 13 h 30 à 17 h 30.  
**Mairie annexe des Courtilières :**  
samedi 16 septembre, de 9 h à 12 h, jeudi 21 septembre : de 14 h à 19 h.  
**Mairie annexe, rue de la Marine :**  
du 11 septembre au 23 septembre inclus. Lundi, mardi, mercredi et vendredi : de 9 h à 12 h et de 14 h à 17 h; jeudi : de 9 h à 12 h et de 14 h à 19 h; samedi 16 et 23 septembre : de 9 h à 12 h.  
**Reprise des cours le 25 septembre.**

## Théâtre Ecole

Direction Ghislaine Dumont  
Ecole Sadi Carnot 2, rue Sadi Carnot, 93 Pantin  
Tél. : 48.63.61.66. poste 1212  
**Propose pour enfants :** Ateliers collectif et individuel sur jeu théâtral, improvisation, élaboration de textes, travail musical.  
**Pour adultes :** travail collectif et individuel du jeu théâtral sur texte et improvisation. Pour de plus amples renseignements, téléphoner au 48.45.61.50, poste 2221.  
**Tarif :** calculé selon quotient familial pour les Pantinois et les personnes travaillant sur Pantin.

## Atelier d'Arts Plastiques

Coordination Sara Lemasle  
34, rue Charles Auray, 93 Pantin  
Tél. : 48.43.61.66. poste 1 160  
Renseignements au Service Culturel tél. : 48.45.61.50. poste 2 221. Chaque atelier reçoit 15 élèves. Atelier de modelage, céramique, peinture, dessin, photos.

### Dès 5 ans :

- Atelier Magique,
- Atelier Modelage.

### Dès 9 ans :

- Atelier découverte,
- Atelier Céramique.

### Dès 15 ans et adultes :

- Atelier graphisme,
- Atelier couleur,
- Atelier céramique,
- Atelier volume,
- Atelier photo.

Stages de création plastique prévus chaque trimestre.

**Tarifs :** Calculé selon le quotient familial pour les Pantinois et les personnes travaillant sur Pantin.

## Ateliers de quartier

Renseignement : téléphoner au 48.45.61.50 poste 2 221.

### Expression corporelle :

Responsable : Mme Elbaz.

Le mardi soir salle de gymnastique, Ecole Louis Aragon 25 quai de l'Ourcq, 93 Pantin.

Le lundi, mardi, mercredi matin à l'école Sadi Carnot.

### Yoga :

Responsable : Mme Vega.

Le jeudi soir salle de gymnastique Ecole Louis Aragon, 25 quai de l'Ourcq 93 Pantin.

### Tarif :

40 F par mois pour les Pantinois

200 F par trimestre pour les non-Pantinois.

## Cours municipal de danse

Direction Annette Jeannot  
Gymnase Rey Golliet, rue E. Renard, 93 Pantin  
**Danse contemporaine :** Eveil de 4 à 8 ans ensuite, cours selon niveau et âge des enfants. Adultes tous niveaux.

**Modern'jazz :** Débutants en jazz, mais non en danse, niveau intermédiaire.

Renseignements au Service Culturel tél. : 48.45.61.50. poste 2 221.

**Tarif :** calculé selon le quotient familial pour les Pantinois et les personnes travaillant sur Pantin.



## Centre chorégraphique

Direction : Claude Fosca

Ecole Sadi Carnot

2, rue Sadi Carnot, 93 Pantin

### Danse classique :

à la salle Sadi Carnot, gymnase M. Baquet et Léo Lagrange. Six niveaux, de la classe débutants qui comporte :

une classe d'éveil à la danse, initiation au rythme et au mouvement abordé par un aspect ludique pour les enfants de 5 et demi à 7 ans.

une classe débutants à partir de 7 ans, aux classes supérieures.

### Danse moderne :

au gymnase M. Baquet, pour adolescents (à partir de 13 ans) et adultes.

3 niveaux : débutants, initiés, avancés.

### Danse populaire :

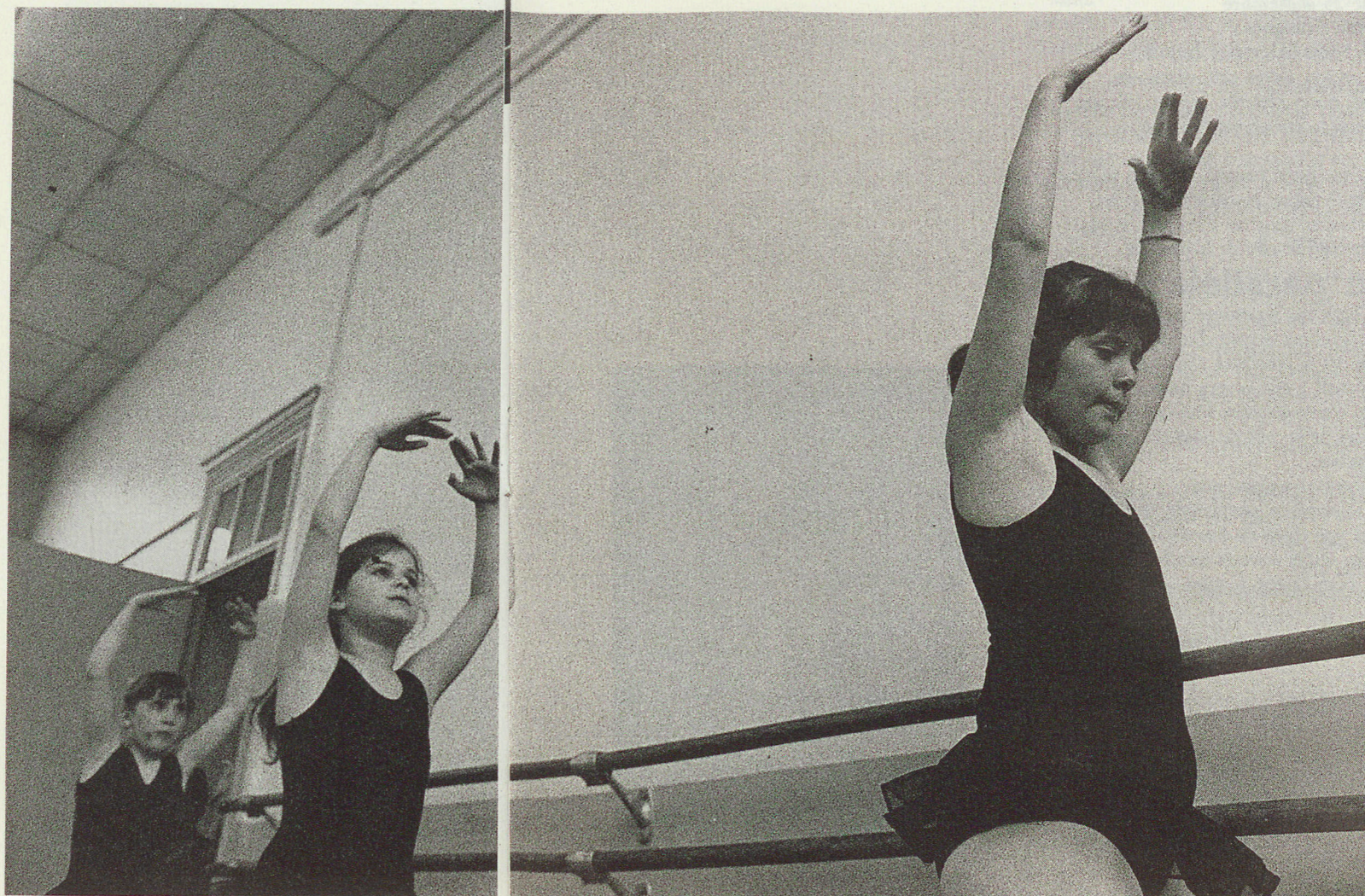
à l'école Louis Aragon, les lundis soir.

Pour tous, quel que soit le niveau de danse.

### Tarif :

Calculé selon le quotient familial pour tous les Pantinois et les personnes travaillant à Pantin.

Pour de plus amples renseignements, téléphoner au 48.45.61.50, poste 2221.



G. GUEU

# INSCRIPTIONS

## Conditions d'inscriptions :

Avoir 4 ans au moins au 31 décembre 89, et être Pantinois. Les non-Pantinois sont acceptés sous réserve des places disponibles\*. Au Conservatoire 2 rue Sadi Carnot. Pantinois du 11-09 au 22-09, Non-Pantinois du 25-09 au 29-09. Horaires : de 9 h à 12 h 30 et de 14 h à 18 h 30, tous les jours sauf le samedi.

\* Nous vous conseillons de téléphoner pour savoir s'il reste des places et pour éviter une attente inutile.

**Tarif :** calculé selon le quotient familial pour les Pantinois, tarif maximum pour les non-Pantinois.

## Conservatoire

Ecole Nationale de musique  
Direction Sergio Ortega  
2, rue Sadi Carnot, 93 Pantin  
Tél. : 48.43.61.66, poste 1211

### Rentrée le 25 septembre

#### Instruments enseignés :

Flûte à bec, flûte traversière, clarinette, trompette, violon, violon alto, violoncelle, contrebasse, piano, clavecin, guitare, folk jazz, luth, percussion, saxophone, big-band.

#### Cours :

Chant, solfège, jardin musical, initiation musicale, musique de chambre, musique de chambre vocale et chorale, initiation à l'orchestre, big-band, analyse et histoire de la musique.

## Ecole parallèle :

C'est une école qui fonctionne parallèlement au conservatoire et qui permet d'accueillir les adultes qui ont la possibilité d'apprendre à jouer d'un instrument à leur propre rythme en ayant une qualité d'enseignement ainsi que ceux qui se sont éloignés de la pratique musicale pour diverses raisons.

Les instruments enseignés sont : le violon, le piano, le saxophone, la flûte. Il existe aussi une classe de formation musicale vers laquelle seront orientés tous les adultes débutants, pour l'année scolaire.



M. DHORNE



M. DHORNE

## Bibliothèques

### Bibliothèque Elsa Triolet

102 avenue Jean Lolive. Tél. : 48.44.33.46.

#### Adultes :

Mardi :	10 H à 12 H	14 H 00 à 19 H 00
Mercredi :	10 H à 12 H	14 H 00 à 19 H 00
Vendredi :		14 H 00 à 19 H 00

#### Enfants :

Mardi :		16 H 00 à 19 H 00
Mercredi :	10 H à 12 H	14 H 00 à 18 H 00
Vendredi :		16 H 00 à 18 H 00
Samedi :		14 H 00 à 17 H 00

### Bibliothèque Romain Rolland

rue Edouard Renard prolongée. Tél. : 48.36.98.20.

Mardi :		16 H 00 à 19 H 00
Mercredi :	10 H à 12 H	14 H 00 à 18 H 00
Vendredi :		16 H 00 à 18 H 00
Samedi :	10 H à 12 H 30	14 H 00 à 17 H 00

### Bibliothèque Jules Verne

130, av. Jean Jaurès. Tél. : 48.44.19.35.

Mardi :		16 H 00 à 18 H 00
Mercredi :	10 H à 12 H	14 H 00 à 18 H 00
Samedi :	10 H à 12 H 30	14 H 00 à 17 H 00

#### Modalités de prêt :

Le prêt est gratuit. L'inscription s'effectue sur présentation d'une pièce d'identité et d'un justificatif de domicile (autorisation des parents pour les moins de 14 ans), la durée du prêt est de 4 semaines. Inscription sur place.

## Ciné 104

Direction Jacky Evrard

104 av. Jean Lolive, 93 Pantin

Métro : Eglise de Pantin, tél. : 48.46.95.08.

Répondeur programmes : 48.45.49.26.

Minitel : 36.14 code PANTIN, tapez CINEMA

Jour de fermeture : le jeudi

#### Salle 1 :

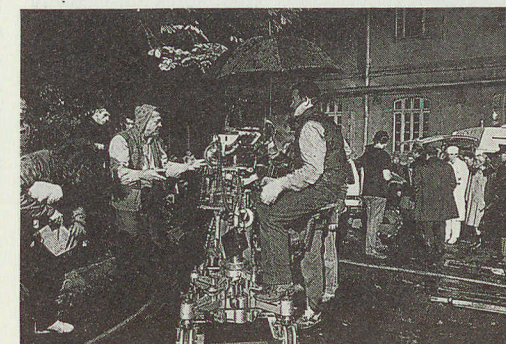
247, places, écran 9 M de base Dolby stéréo,

#### Salle 2 :

81 places, écran 5 m de base salle adhérente à l'association des cinémas de recherche.

#### Prix des places :

Plein tarif : 27 F  
Tarif réduit : 20 F (abonnés et séances du lundi et - 13 ans).  
Abonnement : renseignements à la salle.



D. RUHL

S

## Les amis des arts

30, rue B. Delessert, 93500 Pantin.  
Tél. : 48.44.60.77.

Expositions collectives ou personnelles contribuent aux échanges avec d'autres pays notamment avec les artistes des villes jumelées avec Pantin.

R

## Séjours familiaux

**Mont Revard** : février.

**Montsauche** (Côte d'Or) : Pâques, juillet, août.

**Autres séjours** : sorties familles 1 dimanche par mois.

**Renseignements et inscriptions** : CCAS, 2, rue de la Marine. Tél. : 48.45.61.50, poste 2111.

E

## Montrognon

Ce domaine ouvert depuis 2 ans permet l'accès à toute la gamme d'activités, offre la possibilité d'un hébergement et peut accueillir réunions, séminaires, conférences.

**Sur place** : camping, deux terrains de tennis, deux terrains de pétanque, un terrain de basket, un mini-golf.

**Aux alentours** : piscine, cheval à l'Isle-Adam, parachutisme à Persan Beaumont.

## Syndicat d'Initiative - Office de Tourisme

160, av. Jean Lolive. Tél. : 48.44.93.72.

Organisation de voyages et visites.

Renseignements sur tout ce qui concerne la vie locale et régionale.

## Harmonie municipale

**Renseignements** : 2, rue Sadi Carnot, 93500 Pantin. Tél. : 48.43.61.66, poste 1171, de 16 h 30 à 18 h 30.

**Disciplines enseignées** : tambour, clairon, flûte, piano, trombone, basse, guitare, clarinette, trompette, saxophone, solfège, orgue électrique, batterie jazz.

**Cours d'initiation musicale et instruments** : clairon, trompettes, bugle.

Gymnase Hasenfratz, 44, parc des Courtilières.

D

## JEU-CONCOURS DES BIBLIOTHEQUES DE PANTIN

# De qui est-ce ?

# TROUVEZ LE LIVRE L'AUTEUR L'EDITEUR

### EXTRAIT DU LIVRE

« Restent les bois. Il faudrait bien se garder de les détruire ! On les administrerait sévèrement pour l'Etat, avec les précautions convenables, pour en empêcher la dégradation. Et lorsque les finances de l'Etat ne seraient plus dans la gêne actuelle, on donnerait les bois aux communautés, à la charge de les conserver soigneusement et d'y avoir un canton de réserve.

### L'EDITEUR

- Edition créée en 1975 par Jean-Yves Reuzeau et Marc Torralba.
- Siège à Pantin.
- Equipe de 6 personnes.
- Meilleures ventes : « le dictionnaire des idées reçues » Flaubert, « Julien Gracq, la forme d'une vie » Haddac, « l'amour de Pierre Neuhart » E. Bove.

### L'AUTEUR



D.R.

### INDICE

- La vie de l'auteur sera l'objet d'un feuilleton de 7 fois 52 minutes sur FR3 à la rentrée.

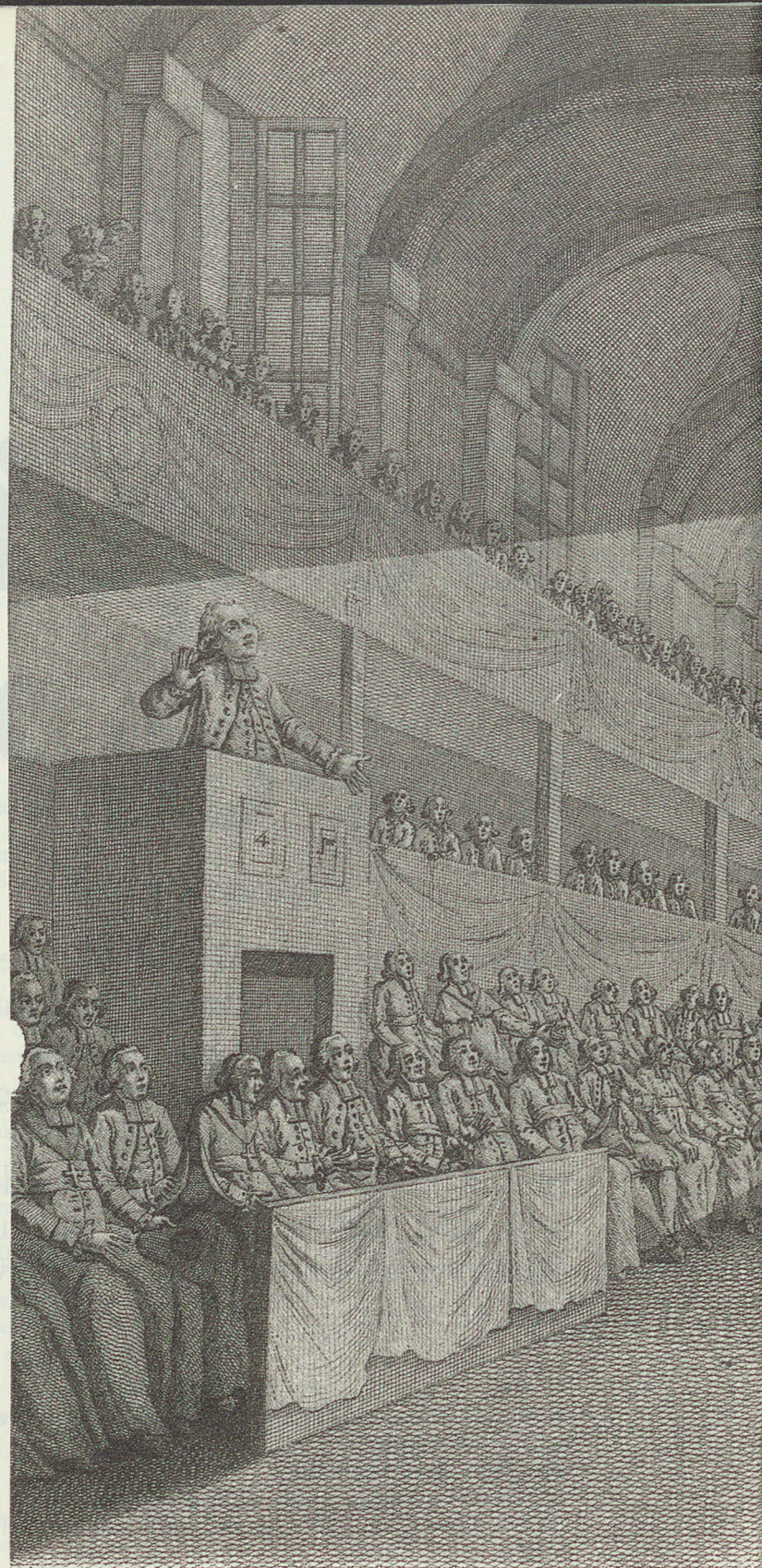
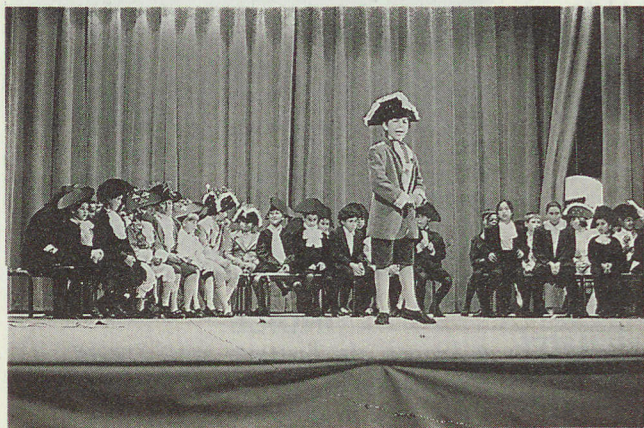
**CONCOURS** En avril, juin, septembre et novembre 1989, les bibliothèques vous donnent rendez-vous dans Pantin-mensuel. Au cours de ces 4 rendez-vous, il s'agira de trouver le titre d'un livre, son auteur et l'éditeur. Des indices vous y aideront : un extrait du livre, une photo de l'auteur et une présentation de l'éditeur par lui-même. Ces livres seront choisis dans la liste des nouveautés, publiée chaque mois par les bibliothèques.

**NOMBREUX PRIX A GAGNER !** 1<sup>er</sup> PRIX : ... Un week-end à Scandicci (Italie) offert par le Comité de Jumelage de la ville de Pantin à l'occasion du 10<sup>e</sup> anniversaire. 2<sup>e</sup> AU 20<sup>e</sup> PRIX : des bons d'achat de 500 F, 200 F, 100 F, valables lors du « Salon du Livre Insolite » organisé à la Bibliothèque Elsa Triolet du 22 au 25 novembre. Du 21<sup>e</sup> au 50<sup>e</sup> prix : - le Ciné 104 offre des billets et affiches de cinéma, - les Espaces Verts Municipaux : des plantes, - le Comité de Jumelage : des objets d'artisanat, - Bourjois : des produits de beauté. Le Service Culturel : des billets de spectacle.

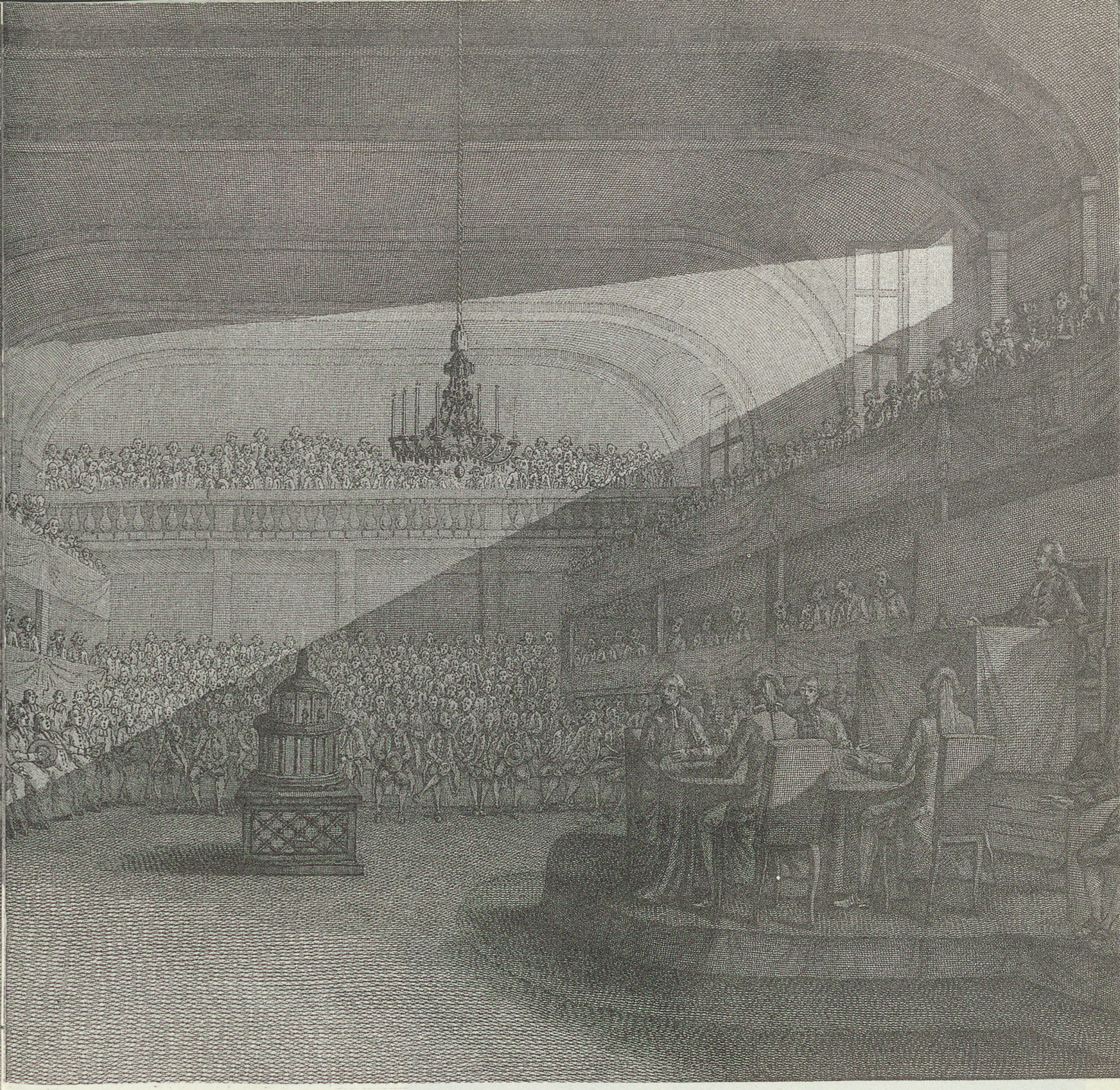
**BULLETIN-REPOSE ET REGLEMENT** sont à retirer dans les bibliothèques municipales Elsa Triolet : 102, avenue Jean Lolive. Jules Verne : 130, avenue Jean-Jaurès. Romain Rolland : rue Edouard Renard prolongée.

# ALLONS ENFANTS

DE JEAN LOLIVE



« Le 28 avril 1790, serment de fidélité à la Constitution civile du clergé dans la salle de l'Assemblée constituante ».



gravure anonyme, musée Carnavalet, photo Edimédia.

*Le Bicentenaire peut être un bon prétexte pour donner ou redonner goût à la lecture, à l'écriture, au théâtre. Cette expérience, les quelque 300 élèves de l'école Jean Lolive l'ont vécue avec l'aide de leurs enseignants, de leurs parents et de bénévoles. Résultat, un spectacle : « Vivons 89 ».*

A N D R E D E M I N G O

Encore une initiative sur le Bicentenaire ! Certes, et l'on conçoit aisément que l'honnête homme du XX<sup>e</sup> siècle ait parfois envie de clamer son ras-le-bol de toutes ces festivités. D'autant plus si, ce qui est bien souvent le cas, elles contribuent à masquer les inégalités et les atteintes effectives aux droits de l'homme aujourd'hui, en France (mais oui, citoyens !) et dans le monde. Rien de plus facile que de disserter sur l'héritage révolutionnaire du XVIII<sup>e</sup> siècle et de détourner du même coup les yeux des réalités présentes. Ceci dit — et nous fermons la parenthèse — il faut aussi souligner que les célébrations du Bicentenaire ne sont pas

forcément toutes inutiles, sans intérêt ou tendancieusement hypocrites. Il en est de bonnes et le spectacle donné par les enfants de l'école Jean Lolive, nous semble tout à fait mériter ce qualificatif. Le spectacle « Vivons 89 », donné en représentation à deux reprises à la salle Jacques Brel, a été l'aboutissement de deux années de travail assidu de la part des élèves des 14 classes de l'école primaire Jean Lolive. Petits et grands, du cours préparatoire au cours moyen, tous ont contribué, la plupart mettant le meilleur d'eux-mêmes, à la préparation et à la réalisation de cette fresque historique évoquant les principaux

épisodes de la Révolution Française. L'initiative s'appuyait sur un projet d'action éducative, subventionné par l'Académie (3 000 F) et par la municipalité de Pantin (10 000 F). Elle bénéficiait du concours de quelques bénévoles et de la disponibilité généreuse des parents d'élèves (pour l'organisation, la confection de costumes...). Il serait injuste toutefois de ne pas mentionner les efforts consentis par les enseignants qui se sont dépensés sans compter, bien au-delà du temps scolaire, pour que l'entreprise soit menée jusqu'au bout et produise un résultat de qualité. Tous les participants à l'œuvre commune n'ont pas à regretter leur

temps, ni leur peine : l'affluence (plus de 300 personnes à chaque représentation) et l'ambiance extraordinairement chaleureuse ont balayé sans peine les doutes qui auraient pu subsister quant à la réussite du spectacle.

Pourtant, tout ne fut pas simple au départ. L'objectif était de mettre en œuvre un projet d'écriture pour lutter contre l'échec scolaire.

A partir de là, tout restait à construire. Comment intéresser les élèves à un travail d'investigation préalable puis leur faire endosser le costume d'acteur ? Le projet s'est concrétisé petit à petit, soutenu ici par le travail bénévole d'un animateur au moment des repas (notamment pour l'apprentissage de chansons), là par l'aide plus tardive d'une comédienne.

Toutefois, le mouvement ne semble s'être véritablement enclenché que lorsque les maîtres ont décidé de se produire eux-mêmes en acteurs devant leur classe, ceci dans un but incitatif. La pièce étant décomposée en plusieurs petits tableaux, chaque maître ou maîtresse devenait responsable de son élément : les Etats Généraux,



« Arrestation du roi et de sa famille à Varennes, le 22 juin 1791 », gravure sur bois anonyme, Bibl. Nat. Paris.

la prise de la Bastille, la fuite du roi, son procès, etc. Ces petites saynètes interprétées par les enseignants, ne duraient pas plus d'un quart d'heure. Ce fut suffisant, sans doute, pour montrer la voie à suivre et nourrir l'enthousiasme naissant des jeunes potaches. Il fallut une bonne année aux enseignants pour recueillir tous les documents nécessaires. Puis très rapidement, les élèves abordaient l'étape de la recherche historique, écrivant eux-mêmes les textes et les dialogues de la (ou des) scène(s) qu'ils allaient jouer. « Nous avons travaillé sur la réunion des Etats Généraux, explique une enseignante en parlant de sa classe. On a recherché tous les personnages qui avaient pu y assister, on a recherché sur toutes les gravures comment ils étaient habillés. On a retrouvé le discours du roi, le discours de Necker. Après avoir bien lu tous ces documents, je les ai fait jouer avant d'écrire quoi que ce soit. Certains se sont désignés comme étant les nobles, d'autres voulaient être du Tiers-Etat, d'autres du Clergé. Chacun avait des choses à dire. Ils ont essayé de reproduire un discours. Evidemment, c'étaient des choses très simples, maladroites, qui n'avaient rien à voir avec la réalité historique. »

## « Des enfants jusque là réservés, se sont exprimés, épanouis, intégrés à leur classe »

Pour relever le contenu de ces discours pauvres, on a découpé des phrases dites par certains personnages de l'époque et on en est venu à un travail collectif. A ce moment-là, j'étais au tableau et on écrivait ce que chacun avait retenu en tant que personnage. Toute la scène a été écrite au tableau. Ce sont donc les enfants eux-mêmes qui l'ont écrite dans son intégralité. » Un autre enseignant souligne l'originalité du projet, qui en

fait aussi sa difficulté spécifique : « L'originalité de notre spectacle, c'est que nous étions maîtres d'un bout à l'autre de la démarche. La difficulté était de faire participer toutes les classes. Les grands ont écrit, ont lu, mais pour intégrer les plus petits, c'était déjà plus difficile, au niveau du travail d'écriture surtout, même si par ailleurs certaines classes y sont parvenues... Au bout du compte, cette année, les enfants ont fait de

l'écriture, de la lecture, de l'expression orale. Ils ont appris à lire des documents, à lire en public, à parler fort. »

Les parents sont venus aux répétitions et cette présence n'a sans doute pas peu contribué à ce que les enfants s'investissent davantage encore dans leur entreprise. L'enthousiasme, les notions de plaisir et de réussite, sont devenues des réalités palpables, vécues. « Des enfants qui étaient jusque là réservés, très effacés, se sont exprimés, épanouis, intégrés à leur classe. Ils ont eu un autre regard sur l'école », témoigne une enseignante. Une de ses collègues renchérit : « J'ai un enfant non-francophone qui ne lisait pas, il s'est mis à vouloir lire à partir du moment où il a trouvé sa place dans la pièce »...

On ne saurait mieux souligner l'importance de la motivation des élèves dans les projets de lutte contre l'échec scolaire. Encore faudrait-il que les moyens financiers destinés à les mettre en œuvre dans les établissements, particulièrement ceux situés en Zone d'Education Prioritaire, soient à la hauteur de l'enjeu. Les 3 000 F versés par l'Education Nationale constituent la réponse dérisoire à un problème fondamental et prioritaire de notre époque. Comment ne pas s'indigner de cette indifférence lorsque tant d'énergies, de volontés, se sont manifestées avec une générosité jamais démentie, pour soutenir les élèves ? Les enseignants ont soulevé le problème de leur formation, de la faiblesse de leurs moyens pédagogiques. Une enseignante signalait que si des demandes de stage de théâtre avaient été satisfaites plus tôt, les conditions de travail dans le cadre de ce PAE auraient été nettement meilleures et moins de temps aurait été perdu, pour une efficacité supérieure... Il y a encore beaucoup à faire en matière de lutte contre l'échec scolaire. Les énergies, les bonnes volontés abondent mais sans doute ne suffisent-elles pas. Quoi qu'il en soit, les enfants de l'école Jean Lolive ont, joliment, indiqué un des chemins possibles.



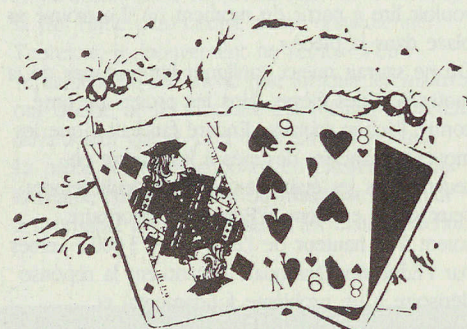
L'équipe d'animation de la ludo vous donne rendez-vous tous les mois sur cette page de Pantin-mensuel, pour développer le plaisir du jeu, des jeux : Jouer, c'est vivre un peu plus; avec soi et avec les autres. Un jeu est toujours passionnant... Vous hésitez ? Ce mois-ci, la ludo a choisi pour vous : les jeux de « zinc » et de casino ! Simples et sympas les jeux de bar sont parfois fûtes. On joue l'apéro ? Taquinant le hasard, les jeux de casino font « craquer » les aventuriers des tables de jeux.

# A vous de jouer !

## L u d o q u i z

**1** Au Bridge, comment appelle-t-on le joueur qui ne joue pas ? :

- a) le cadavre
- b) le mort
- c) l'esclave



**2** Au Baccara, combien faut-il de jeux de cartes ?

- a) 4
- b) 5
- c) 6

**3** Au black-Jack, quelle valeur ne faut-il pas dépasser ?

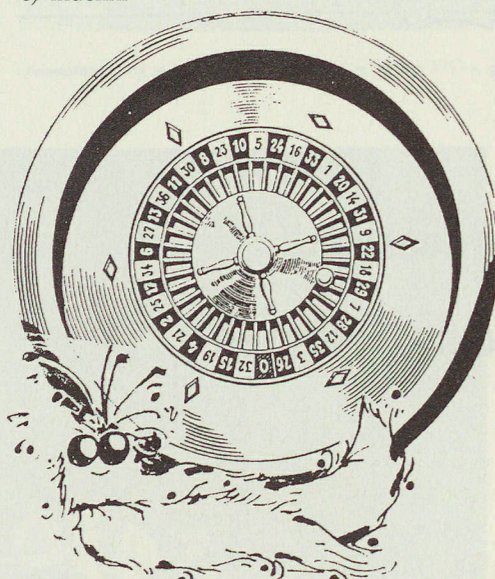
- a) 19
- b) 21
- c) 22

**4** Dans quel jeu de casino peut-on prendre une assurance contre la banque ? :

- a) le black jack
- b) la roulette
- c) la baccara

**5** Au Craps, combien de fois faut-il lancer les dés ? :

- a) 2
- b) 3
- c) indéfini

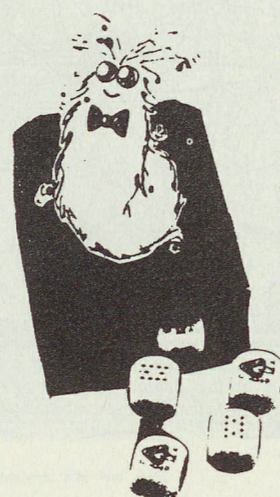


**6** Quelle est la main la plus forte au poker ? :

- a) la quinte flush
- b) le full
- c) le carré

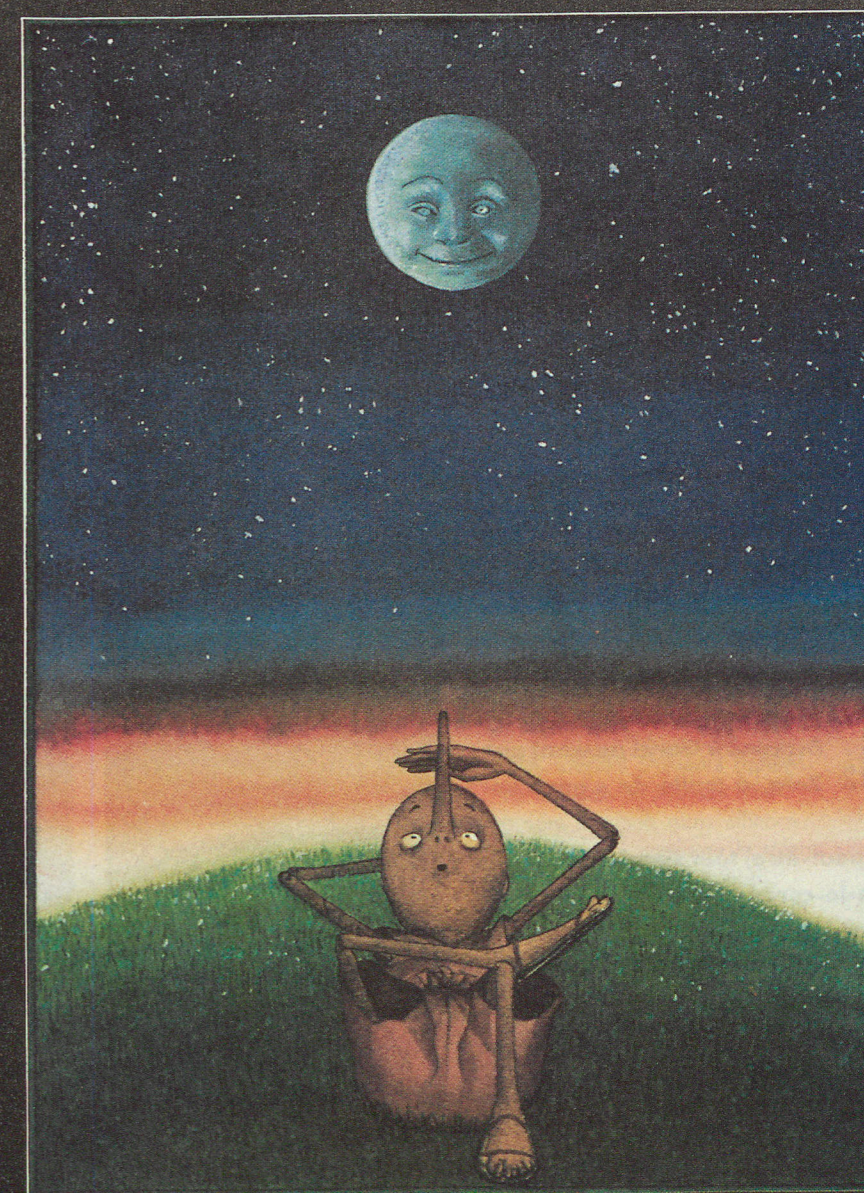
**7** A la roulette, le 17 est-il ?

- a) rouge et passe
- b) rouge et manque
- c) noir et manque



# PANTINSCOPE

CINÉMA — MUSIQUE — ART — CONFÉRENCE — THÉÂTRE



D.R.

■ **Bibliothèque** Exposition « Pinocchio s'affiche » à la bibliothèque Elsa Triolet du 3 au 28 octobre. ■ **Ciné 104** rétrospective Philippe Garrel du 4 au 17 octobre. ■ **Sortie :** La peinture Italienne au Louvre le samedi 14 octobre.

RÉPONSES : 1 : b) le mort - 2 : c) indéfini - 3 : c) la quinte flush - 4 : a) le black jack - 5 : c) indéfini - 6 : a) la quinte flush - 7 : c) noir et manque.

# SCOPE

CINEMA-MUSIQUE-ART-THEATRE

C O U P D E C Œ U R

## La petite Véra

de Vassily Pitchoul

La petite Véra n'est pas une œuvre close. Elle ouvre plutôt une voie aux cinéastes soviétiques pour regarder autrement leur vécu quotidien. Pitchoul a la témérité des pionniers : il soulève le couvercle d'une marmite demeurée trop longtemps fermée. Les personnages qui en sortent semblent incongrus, bizarres, fantasques. Ils ont au moins le mérite d'exister.



Raphaël Bassan (La revue du cinéma)

Il se peut que, contournant l'héritage du réalisme-socialiste codé et boursoufflé, Pitchoul ait voulu renouer le dialogue avec le romanesque socio-épique qui, de Dickens à Gorki passant par Zola, a traité de « gens or-

dinaires » sans flagornerie.

Enfin, le jeune réalisateur a peut-être, tout simplement, pris la réalité de son temps à bras-le-corps en filmant de manière instinctive quelques personnages paumés.

La rage de Véra contre ses parents reflète celle de tout un peuple contre une insupportable gérontocratie. L'heure est venue de risquer autre chose si l'on veut vivre ou tout juste survivre. Seulement, il y a des liens impossibles à briser. Un jour, toute la famille est allée en camion pique-niquer près de la mer. Il se met à pleuvoir. Des trombes d'eau. Le frère et les parents de Véra se réfugient frileusement à l'abri dans le camion. Véra, elle, s'enfuit. Sous la pluie. Son père vient la rejoindre; ils s'étreignent. Un court instant... La révolte de Véra est vaine, hélas. De cet univers-là, on ne s'en va pas. Sans cesse, sur l'écran, des trains passent et repassent, que personne ne prendra. Et si Véra tente de se suicider, c'est autant pour partir définitivement que pour avoir accepté une compromission. La compromission ou la mort. Triste issue.

Gérard Pangon (Télérama - 7 juin 1989)

PANTIN 34

F E T E

**Fête de l'Huma.** Accrochez-vous bien au bastingage parce que les 8, 9 et 10 septembre ça va résonner au parc de La Courneuve pour la plus grande fête populaire de France : Jacques Higelin, Charlelie Couture, Les Stray Cats, Youssou N'Dour, Cheb Khaleb, Michel Petrucciani, Henri Texier, Yvette Horner, Martial Solal, Daniel Humair, Michel Portal, Mano Negra, Linton Kwesi Johnson, Ivry Gillis, Caroline Carlson et tous les autres encore méconnus. Rien que ça pour 30 F la vignette et pour 3 jours de fête non-stop et de rencontres...

**Fête de l'Humanité 8, 9 et 10 septembre Parc paysager de La Courneuve.**

S P E C T A C L E

**Salut l'artiste !** Il est Pantinois et il chante. Cet auteur-compositeur-interprète défend, avec sa musique et sa voix, la chanson française, et ce seul fait suffit à lui attirer notre sympathie. Thierry Magne s'accompagne au piano. Il s'est déjà produit dans de nombreuses salles parisiennes et de banlieue.



Du 5 au 30 septembre, il sera sur la scène de « Trottoirs de Buenos Aires », 37, rue des Lombards (Métro Châtelet). Spectacle à 20 h 30. Prix des places : 70 F; comités d'entreprise et groupes : 50 F. Relâche dimanches et lundis.

S T A G E

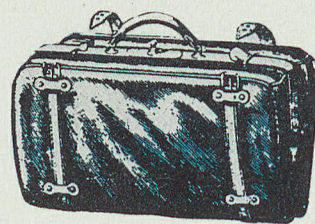
« La composition, le construit, le carré ». Ce stage est ouvert aux élèves des Ateliers d'Arts Plastiques qui souhaitent réfléchir en profondeur sur l'un des thèmes de la création plastique. D'autres personnes peuvent s'inscrire dans la limite des

places disponibles (15 personnes maximum). Ce stage prévoit réflexion, pratique, visite d'ateliers d'artistes et d'expositions. Le détail thématique, les horaires, les lieux et la fiche d'inscription seront envoyés aux personnes qui en feront la demande au Service Culturel et aux Ateliers d'Arts Plastiques.

**29, 30 septembre et 1<sup>er</sup> octobre.**

Inscriptions avant le 20 septembre, auprès du Service Culturel tél. : 48.45.61.50 rue de la Marine.

B I B L I O T H E Q U E



D.R.

**Ecrivains - voyageurs.** Ils se sont rencontrés le samedi 17 juin à la bibliothèque Elsa Triolet. Ils étaient trois, Alain Absire, Jacques Laccarrière et Thierry Vergnet (venu pour Nicolas Bouvier, souffrant ce jour-là), à échanger leurs souvenirs de voyage, leur expérience d'écrivains. On a pu également voir les photos de voyage d'Alain Absire (exposées pendant 15 jours dans le hall de la bibliothèque), celles plus anciennes, de Thierry Vergnet qui a également prêté les originaux de dessins « sur le vif » réalisés en cours de route. Mais le voyage ne prend pas fin avec le mois de septembre : on part toujours un peu avec un bon livre, et, le petit livret « écrivain - voyageurs », disponible dans les trois bibliothèques, propose 25 textes qui sont autant d'invitations au voyage... par la lecture ou sac au dos... demandez-le.

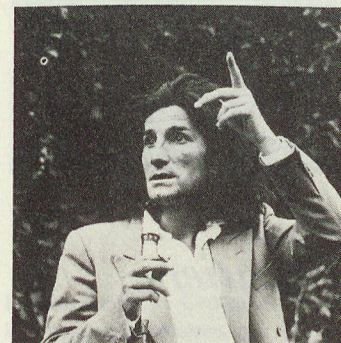
« 120 affiches pour la liberté ». 120 écrivains ont été sollicités par les éditions « le 16<sup>e</sup> continent » pour « plancher » sur l'idée de la Liberté... Une superbe exposition d'affiches en est née et chaque auteur nous en livre en quelques mots, poétiques ou percutants, sa vision : y retrouverez-vous la votre ? La 1<sup>re</sup> partie de cette exposition vous est présentée dans les 3 bibliothèques tout septembre.

Les souvenirs se lisent de mille façons incontournables activités des jours pluvieux ou

des heures chaudes, les récoltes de fleurs à sécher, de galets à peindre, de plumes et de coquillages, les collages-mémoire, les photos-souvenirs, cartes postales et livres de bord des enfants de Pantin seront exposés à la bibliothèque jusqu'au 30 septembre.

C I N E M A

**Rétrospective Philippe Garrel au Ciné 104.** Lorsque le public découvrit Marie pour mémoire en 1967, le bouleversement fut grand. Philippe Garrel incarnait subitement un réveil du cinéma à la fin des années soixante, encore assommées sous le coup de la révolution Godard. La présente rétrospective revêt donc une grande importance pour reconnaître en Philippe Garrel un des cinéastes européens majeurs dont l'apparent isolement en France ne révèle en fait que son audace dans notre cinéma contemporain.



Du 4 au 17 octobre Ciné 104 avenue Jean Lolive Pantin.

S O R T I E



Avec la nouvelle configuration du Louvre à Paris, c'est un étage entier qui est réservé à la peinture italienne. L'accès au musée par la pyramide conditionne déjà le visiteur. La sortie qui vous est proposée par le service culturel se déroulera avec les explications d'un conférencier. Transport aller et retour en car samedi 14 octobre à 15 h 30.

E X P O S I T I O N

« Pinocchio s'affiche à la bibliothèque ». C'est une exposition inédite des illustrations originales du « Nouveau Pinocchio » (Edition Souffles 1989) prêtées par Nikolaus Heidelbach et entourées de pantins de toutes tailles à découvrir avec la baleine géante réalisée par les enfants des centres de loisirs.

Du 3 au 28 octobre Bibliothèque Elsa Triolet 102 avenue Jean Lolive Pantin.

Les Amis des Arts organisent une exposition du 15 au 24 septembre des œuvres de Roger Calbris à la bibliothèque Elsa Triolet 102, avenue Jean Lolive.

N O U V E A U T E S

**Santiags.** Voix rauque pour du rock, le grand monsieur du Rock'n'Roll tricolore, Jean-Philippe Smet a bien fait ses devoirs de vacances avec un album de plus, « Cadillac ». C'est épais et consistant mais pas indigeste du tout. Entouré comme d'habitude d'excellents musiciens et d'un parolier de talent (Roda Gil) pour que Johnny soit bon, Mr Smet confirme sa grande forme, surtout pour le Palais des Sports à partir du 15 septembre... 1990 ! Johnny Hallyday Cadillac Phonogram 1989.



D.R.

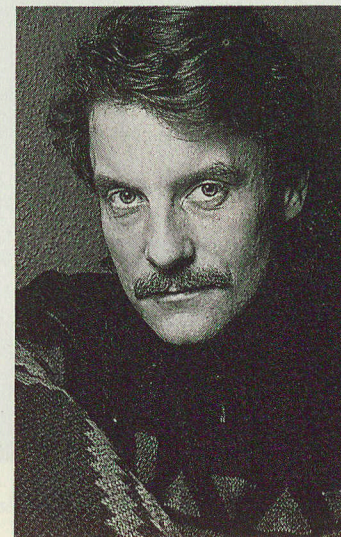
**Meules.** Dans la vie, il y a deux sortes de gens : ceux qui possèdent une Harley-Davidson et les autres, ceux qui n'en ont pas. Si, par hasard, vous faites partie de la seconde catégorie mais que vous voulez donner un sens à votre existence, demandez à votre libraire « la légende Harley-Davidson » par Gilles Lhote chez Filippacchi. En sortant de la boutique, le livre sous le bras, plus rien ne sera comme avant.

**Midi.** Depuis plusieurs années, Francis Cabrel poursuit une carrière très soft mais efficace. « Sarbacane » confirme le talent et le nom. C'est un album agréable où rock et blues font bon ménage avec l'accent pointu de Cabrel. Ses concerts de

septembre adoucissent la rentrée et c'est tant mieux. Francis Cabrel Sarbacane CBS 1989. 15 septembre-7 octobre au Zénith.

**Pamphlet exprès.** La très puritaine Amérique a toujours la main sur le cœur mais Reagan, puis Bush, et leurs barbouzes livreurs d'armes aux ayatollahs l'ont toujours sur elle ! Garante du monde libre, cette Amérique-là avale les couleurs des télévangélistes surpris en compagnie de dames de petite vertu et sombre dans les enfantillages de Michaël Jackson dans son caisson avec ses boas et ses lamas ! Pauvre Amérique ! La voici bien malmenée et raillée dans le dernier album de Frank Zappa, incontestablement chroniqueur talentueux de son époque. La musique est une fois de plus bien au-dessus de la mêlée. En prime, Sting est là et la morale est chauve ! Frank Zappa Broadway, the Hard Way Musidisc 1989.

**Soft.** On ne présente plus Carla Bley ni Steve Swallow. « Duets », leur dernier album, marque une présence discrète, piano et basse, pourtant très prisée lors du festival « Banlieues Bleues ». A écouter après une journée harassante ou bien au petit déjeuner ! Duest Carla Bley et Steve Swallow Polygram Jazz 1989.



D.R.

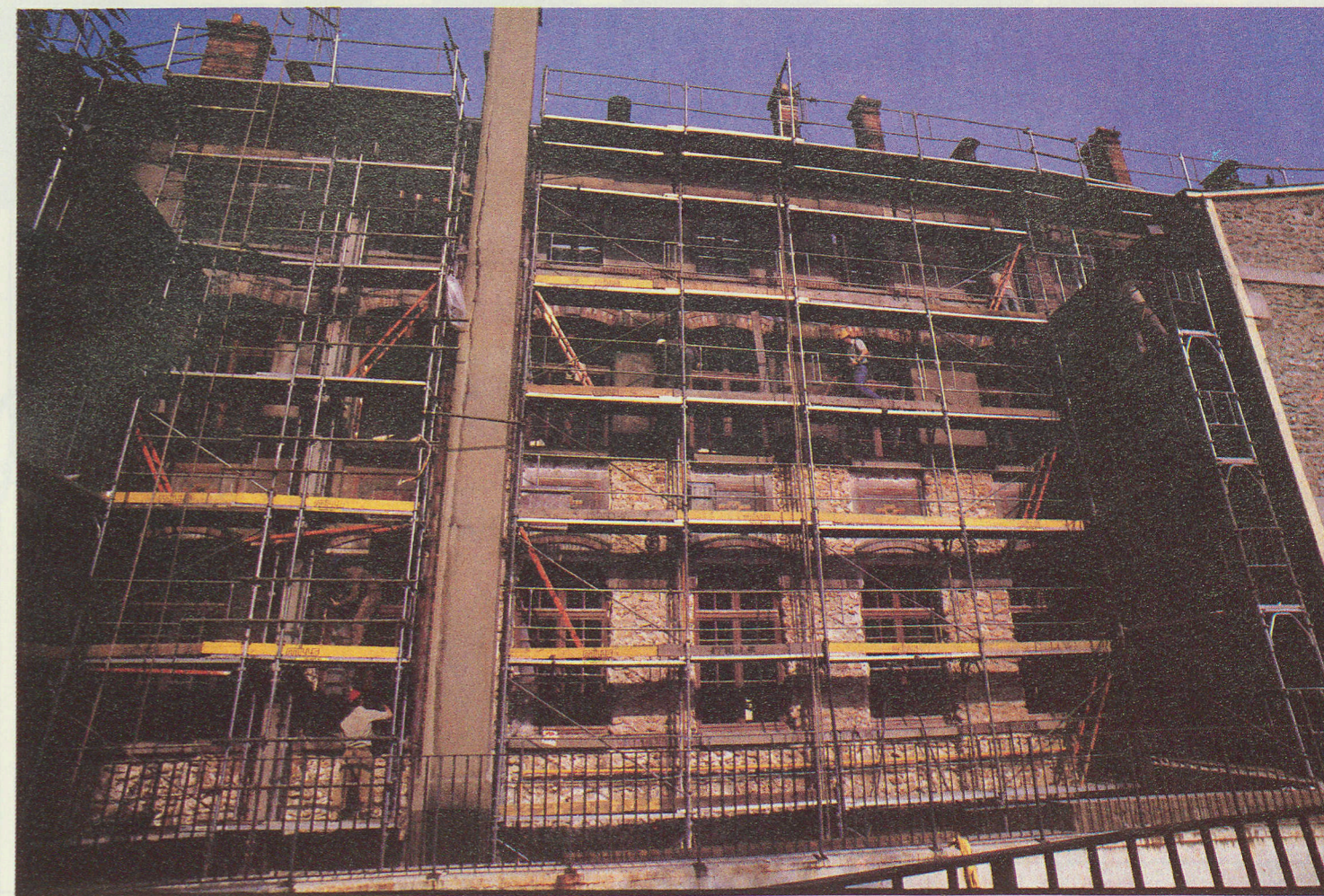
# DES PROJETS EDIFIANTS

*Pantin est une ville qui bouge : en témoignent ses chantiers, les travaux de réhabilitation d'immeubles, d'écoles, etc.*

*Un long travail préparatoire précède les réalisations proprement dites. Jean Breynaert, maire-adjoint à l'urbanisme et aux travaux, et Henriette Azzola, maire-adjoint, nous*

*entretiennent de la démarche qui inspire les réalisations en cours et en projet.*

A N D R E D E M I N G O



**Pantin-Mensuel : Concrètement, quelles sont les différentes phases qui précèdent l'exécution des travaux ?**

**Jean Breynaert :** Une de nos préoccupations est de réaliser des opérations qui correspondent à des besoins réels et qui permettront d'améliorer la vie des utilisateurs. Prenons le cas de l'école Général Leclerc, qui doit être agrandie. Des demandes ont été exprimées par les utilisateurs, enseignants et centres de loisirs. Leurs suggestions permettent d'élaborer un programme. L'architecte fait un avant projet. Lorsque ce dernier est terminé, on convoque les intervenants. Sur la base des observations émises lors des réunions, l'architecte élabore son projet définitif.

**PM : Et si les demandes des différents intervenants venaient à ne pas coïncider ?**

**JB :** Bien sûr, si la réalisation projetée doit être polyvalente, il y a des choix à faire. La concertation est alors un compromis entre tous. Dans toute entreprise, il faut hiérarchiser les besoins car chacun a tendance à tirer la couverture à soi. La réalisation de la salle Jacques Brel, par exemple, est un compromis magistralement réussi. Je tire mon chapeau à l'architecte car il a su tirer le maximum d'un bâtiment existant permettant de faire dans de bonnes conditions du théâtre, de la danse, des réceptions, des conférences...

**PM : La concertation peut-elle se situer en amont des décisions ?**

**Henriette Azzola :** C'est toujours sur la base

d'une demande, même informelle, d'un besoin exprimé, même confusément, que nous donnons forme aux choses. Depuis quatre à cinq ans, l'embellissement de la ville, l'aménagement d'espaces verts, constituent pour l'équipe municipale un vrai souci. Pourquoi ? Parce que les gens eux-mêmes, dans leurs réactions écrites, orales, ont exprimé ce souci d'avoir une voirie plus agréable et plus rationnelle.

**JB :** Il n'est pas toujours facile d'établir le programme d'une opération. Aussi, dans certains cas nous travaillons avec un cabinet spécialisé qui analyse les demandes et les situe par rapport à la vie pantinoise. Ainsi, actuellement, un cabinet étudie la situation du sport à Pantin et l'éventualité de la construction d'un nouvel équipement. Le mouvement sportif est, bien entendu, associé à cette démarche. Un autre cabinet étudie la rénovation du centre médical de la rue Cornet, en liaison avec les médecins, le personnel et les utilisateurs du centre.

**PM : Le même principe inspire l'idée d'un bâtiment municipal annexe...**

**JB :** Exactement. Un cabinet travaille sur un projet de grand centre, de la même manière que pour le sport. La différence est qu'au départ, on savait que les bâtiments situés rue de la Marine (quai de l'Ourcq) n'étaient pas faits pour durer.

**PM : Depuis quatre à cinq ans, la ville de Pantin met en œuvre un important programme de travaux. Pouvez-vous évoquer les grandes réalisations en cours et les projets ?**

**JB :** La réfection de la piste d'athlétisme au stade Charles Auray ne me semble pas au moins importante que la réhabilitation d'une école. Certains chantiers se distinguent cependant des autres par leur ampleur : celui de l'école Jean Jaurès par exemple. Ses plans ont été élaborés avec la directrice, les enseignants, les parents, les centres de loisirs. L'école comprendra un étage de plus, ce qui permettra l'aménagement d'une salle de restaurant, d'une salle de jeux, d'un dortoir, de salles d'activités et d'une bibliothèque. L'isolation phonique et thermique sera assurée. Quand ce chantier sera terminé, toutes les écoles des Courtilières auront été réhabilitées. Parmi les projets figure la restructuration et l'agrandissement du CMS Cornet déjà évoqué. Nous en sommes au stade du rapport. Beaucoup de questions ont été soulevées, notamment par les praticiens. Leur souhait est de développer certaines spécialités : les insuffisances de cette structure étaient devenues évidentes avant qu'on envisage l'agrandissement. Un autre projet est la construction d'un nouveau bâtiment attenant à l'école maternelle Cochenne. Outre les locaux scolaires, il comprendrait un complexe réunissant une halte-garderie, un centre de protection maternelle et infantile et des locaux pour le centre de loisirs. La cour de l'école sera agrandie. Ces projets montrent que nous sommes attentifs aux besoins existants et prêts à y répondre dans la mesure de nos possibilités.

**AIF** TRANSACTIONS IMMOBILIÈRES  
ESTIMATION GRATUITE  
**IMMOBILIER**

98, av. Jean Lolive  
93500 PANTIN  
**48 45 93 36**  
RECHERCHE APPARTEMENTS  
Même à rénover

Artisan Diplômé  
Chocolatier - Pâtissier - Glacier - Boulanger

**Jacques ODIER**  
16, rue Jean Nicot - 93500 PANTIN  
Fermé le mardi après-midi et le mercredi  
☎ 48 45 81 93

CABINET  
**Maurice GAY**

Assureur Conseil  
Société de COURTAGE d'ASSURANCES  
★  
2, boulevard St-MARTIN  
75010 PARIS  
☎ 42 02 82 11

POUR TOUTES PUBLICITÉS

SEP 93

SOCIÉTÉ D'ÉDITION DE PRESSE  
99, AVENUE MARCEAU 93700 DRANCY  
TEL : 48.32.93.23



**TAPISSIER DECORATEUR**  
REFECTION  
SOMMIERS ET MATELAS  
DE LAINE  
SIEGES CUIR  
ET TISSUS TOUTS STYLES  
TENTURES MURALES ET VOILAGES

8, rue du Pré-St-Gervais-93500 PANTIN Tél. 48 44 61 99

Mr. Michel GUILLAMBERT  
" Marchand de Biens "

A votre disposition pour vendre  
ou acheter: IMMEUBLES, TERRAINS,  
PAVILLONS, APPARTEMENTS.  
15, Avenue Gambetta  
93150 Le Blanc-Mesnil  
Tél.: 45.91.15.57/48.67.28.14  
Télécopie 45.91.07.49

# E. LECLERC

**PANTIN**

*Pour votre service  
et plus de rapidité...*



## VOTRE CENTRE LECLERC AUGMENTE SON NOMBRE DE CAISSES

GRATUIT

**P**

2 HEURES

**HORAIRES D'OUVERTURE**

Du lundi au jeudi de 9h à 20h30  
Vendredi de 9h à 21h - Samedi de 8h30 à 20h30

CARTE

**CB**

BLEUE

TÉL. : 48.91.88.32

**AVENUE JEAN LOLIVE** METRO HOCHÉ

RSDN SIRET B 337 727 721 - Tél.: 46.08.27.01

3615  
LADA  
LADA. UNE MARQUE À TOUTE ÉPREUVE

**LADA - NOISY-LE-SEC**  
48, rue P.-V. Couturier  
☎ 48 45 86 57

**LADA - DRANCY**  
93, rue H. Barbusse  
☎ 48 32 20 42

**LADA - PANTIN**  
RN3, face Église de Pantin  
☎ 48 46 96 96

**LADA - VILLEMOMBLE**  
48, avenue de Rosny  
☎ 48 55 94 16

**34,990**



SAMARA 5 P. 48.140 F BREAK 1500 GL 42.130 F LADA 4x4 NIVA 59.500 F

A PARTIR DE  
GAMME LADA.  
FAITES PREUVE DE BON SENS!

